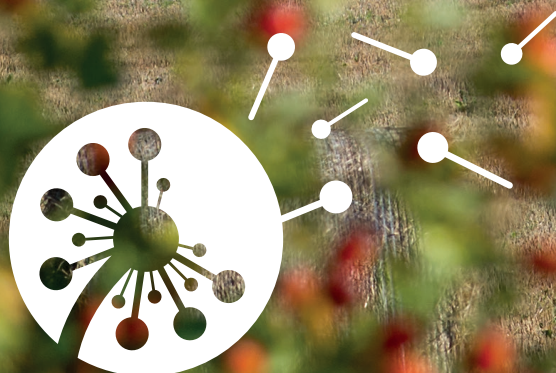


# Delårsrapport 2 2018

januari - augusti



Sjöbo - en plats för tillväxt.

# INLEDNING

Förslag till beslut	3
Delårsrapport 2 i korthet	4

## FÖRVALTNINGSBERÄTTELSE

Sjöbo och dess omvärld	6
Hushållning och kvalitet	17
Kommunstyrelsens uppsikt	26
Ekonomi	30
Personalresursen	39

## BERÄTTELSE FRÅN VERKSAMHETEN OCH BOLAGEN

Driftsredovisning	42
Kommunövergripande verksamhet	42
Politisk verksamhet	42
Verksamhet för funktionshindrade	42
Äldreomsorg	43
Individ- och familjeomsorg	44
Förskole- och skolbarnsomsorg samt grundskoleverksamhet	45
Gymnasieskola	45
Vuxenutbildning och integrationsverksamhet	46
Turism- och fritidsverksamhet	46
Kulturverksamhet	47
Teknisk verksamhet – avgiftsfinansierad	47
Teknisk verksamhet – skattefinansierad	47
Miljö- och hälsoskyddsverksamhet	48
Plan- och byggverksamhet	48
Räddningstjänst	48
Finansiering	48
AB Sjöbohem	49
Sjöbo Elnät AB	51

## FINANSIELLA RAPPORTER

Resultaträkning - kommunen	52
Balansräkning - kommunen	53
Kassaflödesanalys - kommunen	54
Noter – kommunen	55
Resultaträkning – sammanställd redovisning	63
Balansräkning – sammanställd redovisning	64
Investeringsredovisning	65
Exploateringsredovisning	66
Redovisningsprinciper	67
Finansiell rapport	70
Ordlista	71

## Förslag till beslut

Kommunfullmäktiges och kommunstyrelsens sedan tidigare fattade beslut kvarstår enligt följande;

1. Kommunledningsförvaltningen får i uppdrag att tillsammans med familjeförvaltningen göra en genomlysning av ekonomistyrningen inom verksamhet för förskole-, och skolbarnsomsorg samt grundskoleverksamheten.
2. Kommunstyrelsens kultur- tillväxt och fritidsutskott har i uppdrag att vidta åtgärder för en ekonomi i balans.
3. Kommunstyrelsen har med oro noterat den ekonomiska utvecklingen inom verksamhet för personer med funktionsnedsättning och har för avsikt att nogsamt följa den ekonomiska utvecklingen och nämnden ska återkomma med förslag på hur underskottet ska hanteras beroende på hur ekonomin utvecklas för verksamheten.
4. Vård- och omsorgsnämnden och familjenämnden ska nogsamt följa upp sin ekonomi varje månad. Uppföljningarna ska delges kommunstyrelsen.
5. Vård- och omsorgsnämnden och familjenämnden ska verka för att såväl på kort som längre sikt minska de strukturella underskotten inom verksamhet för personer med funktionsnedsättning och individ- och familjeomsorgen.
6. Beträffande de verksamheter som bedrivs i egen regi i kommunen ska vård- och omsorgsnämnden och familjenämnden vidta åtgärder så att obalanserna åtgärdas och det uppkomna underskotten åtgärdas.

## DELÅRSRAPPORT 2 I KORTHET

**Osäker start på året****39 nya Sjöbabor**

2017 ökade befolkningen mer än förväntat och under hösten översteg antalet invånare för första gången 19 000 personer. Året har inletts på en betydligt lägre nivå då befolkningen ökat med 39 personer under första halvåret. En god nivå gällande försäljning av tomter och bygglov samt byggnation av flerfamiljshus borgar för en positiv utveckling under året.

**Periodens resultat: +20 miljoner**

Tertial 2 visar ett överskott på 20 mnkr, ett betydligt sämre resultat än vad som vi vant oss vid. Kostnadsökningar inom förskole-, fritidshems- och grundskoleverksamheten, flyktmottagande och vinterväghållningen är de verksamheter som bidrar till det försämrade resultatet. Större befolkning än planerat och höga kostnader för snöröjning är några förklaringar till resultatet.

**Prognos: +4 miljoner**

Ett plusresultat på 4 mnkr, vilket är 6 mnkr lägre än det budgeterade resultatet. Nämndernas verksamheter prognostiserar tillsammans ett underskott på knappt 20 mnkr. Det är familjenämnden och vård- och omsorgsnämnden som lämnar negativa prognoser. Störst underskott av nämnderna finns i familjenämnden, -16 mnkr. Fler barn i förskolan, grundskolan och gymnasieskolan är en anledning till nämndens underskott. Störst överskott har skatteintäkterna och generella statsbidrag (7 mnkr) och finansnettot (8 mnkr).

Bolagen anger en prognos i nivå med budget, vilket innebär överskott, medan Sydöstra Skånes Räddningstjänstförbund räknar med 4 mnkr i underskott.

**Låg arbetslöshet**

Arbetslösheten är låg i kommunen, vilket även gäller ungdomarna. Många nyanlända kommer att kunna bli en stor tillgång, men kommer till en början att behöva utbildning, praktik och arbete för att bli självförsörjande och etablerade i samhället.

**Svårare att rekrytera**

Bristen på arbetskraft märks och i många av våra yrken är det svårt att rekrytera personal. Som en följd av befolkningsökningen har antalet lärare, socialsekreterare med flera ökat kraftigt. En ökning som kommer att fortsätta och omfatta allt fler yrkeskategorier.

**Det händer mycket spännande**

En ny vision har utformats i dialog med medborgarna. Dessutom har det beslutats om ny politisk organisation.

Sjöbos omsorgstagare har åter gett kommunen ett bra betyg. För de som får stöd i det egna hemmet ligger Sjöbo på delad förstaplats (tillsammans med Tomelilla kommun) av Skånes 33 kommuner när det handlar om bemötande, förtroende och trygghet.

När det gäller personalkontinuitet – att kunden möter samma hemtjänstpersonal så ofta som möjligt – ligger Sjöbo på delad andraplats i Skåne, med Helsingborg i topp för Skåne.

I särskilt boende är resultaten extra glädjande när det gäller kontakten med personal, boendemiljön och mat och måltidsmiljö. På samtliga dessa områden tillhör Sjöbo toppen i Skåne och topp 40 i hela Sverige.

För att stärka hållbarheten pågår utbyggnad av VA i sommarbyarna. Projektering av lekplats Sjöbo Väst, ”Bondgårdslekplatsen”, har gestaltats och byggnation görs till hösten. Förslag till utveckling av Lövestads marknadsplats ska ställas ut.

Arbetet med att miljöanpassa kommunens fordonsflotta har påbörjats. Andelen miljöklassade fordon har ökat med 10 procentenheter i förhållande till 2017. De bilar som köps in är miljöklassade.

## **Sjöbos utmaning**

Urbaniseringen, globaliseringen och den demografiska utvecklingen gör att samhällsutmaningarna blir mer komplexa, kraven och förväntningarna ökar och budgeten pressas. För att möta de utmaningar som Sjöbo står inför krävs annorlunda och nya sätt att arbeta med det kommunala uppdraget. Att fortsätta att lösa nya utmaningar med gamla metoder innebär överhängande risk för att uppdraget inte kommer att klaras. Här behöver det skapas en kultur för förändringar i organisationen. Det ställer krav på att ompröva och skapa konkreta förändringar i såväl stort som smått. Framgångsrik förändring måste komma från de människor som påverkas av den. Och här blir det allt viktigare att involvera såväl medborgare som medarbetare i förändringsarbetet och spegla erfarenheterna från medborgarna och allmänhetens engagemang.

För att klara ekonomin framöver behöver verksamheten effektiviseras med 1 procent årligen (10 mnkr).

## SJÖBO OCH DESS OMVÄRLD

### Årets viktigaste händelser

Under 2017 inleddes arbetet med vision 2034. Visionen antogs i juni 2018 och den övergripande målsättningen för Sjöbo är att vara en attraktiv boendekommun.

Ett orosmoment inför framtiden är lokaltillgången och ett strategiskt arbete med lokalplaneringen påbörjades 2017.

Utredningen ska slutföras under året.

2017 ökade befolkningen mer än förväntat och under hösten översteg antalet invånare för första gången 19 000 personer. Befolkningsökningen har inneburit att resurstilldelningen, framför allt inom förskola och skola, inte speglar förutsättningarna i budgeten. Detta har resulterat i underskott inom framförallt familjenämnden. En ny befolkningsprognos har tagits fram och utvecklingsarbete pågår för att öka prognossäkerheten.

Förberedelser inför kommande hyresförhandlingar med AB Sjöbohem pågår.

### Statliga regleringar

Den nya dataskyddsförordningen, GDPR, trädde i kraft i maj 2018 och omfattande genomgång har gjorts för att anpassa verksamheten till kraven i den nya lagen.

En ny kommunallag har införts med förändringar gällande kommunstyrelsens ställning, villkor för kommunalråd, elektronisk anslagstavla och ett kapitel som behandlar personalen.

Som en del av kommunutredningens delbetänkande infördes den 1 juli en ny bestämmelse i kommunallagen som ger kommunerna rätt att överlåta utförandet av sina uppgifter till en annan kommun.

Riksdagen har fattat beslut om att endast den som har lärarlegitimation med behörighet för fritidshem ska få ansvara för

undervisningen på fritidshemmet. Det kommer att bli krav på legitimation för att få en tillsvidareanställning som lärare i fritidshem och ansvara för undervisningen. Men precis som i förskolan finns det inga hinder mot att även andra kompetenser arbetar i fritidshemmet, till exempel barnskötare eller fritidsledare. Utmaningen blir att kunna rekrytera fritidspedagoger i den omfattning som krävs, då det sedan länge är ett bristyrke.

Regeringen har beslutat om att eleverna ska få ytterligare 105 timmar garanterad undervisningstid i matematik i högstadiet. Även ämnet idrott och hälsa får en utökning med 100 timmar för elever i grundskolan. Utökningen motsvarar en timme per vecka för årskurs 7–9. Samtidigt minskas den garanterade undervisningstiden i elevens val med lika många timmar för grundskolan och specialskolan.

Lagen om ny möjlighet till uppehållstillstånd för vissa ensamkommande, gymnasielagen, trädde i kraft den 1 juli. De ungdomar som omfattas av de nya bestämmelserna har till och med den 30 september 2018 på sig att ansöka om uppehållstillstånd för gymnasiala studier. Vid uppehållstillstånd omfattas dessa ungdomar även av kommunersättningsförordningen. De nya bestämmelserna i gymnasielagen innebär att personer som har fått eller annars skulle få ett beslut om utvisning kan få uppehållstillstånd för studier på gymnasial nivå om de uppfyller vissa övriga krav. Migrationsverket bedömer att omkring 9 000 ungdomar omfattas av lagen nationellt. För Sjöbos del är bedömningen att det endast är ett fåtal personer som berörs av lagen.

### Samhällsutveckling

Vintern kom sent och blev ännu hårdare än befarat med snöstorm. Här ställdes stora krav framför allt på SÖRF och hemtjänsten. Bandvagnar anlätades för att klara alla hembesök och övernattningserbjuds på

Björkbacken för dem som inte kunde ta sig hem på grund av trafiksituationen.

I syfte att förbättra bygglovsenhetens förmåga att kommunicera såväl internt som externt har en utbildning genomförts. Under mars påbörjade bygglovsenheten ett projekt som bland annat syftar till att utveckla enhetens arbetssätt. Projektet är en uppföljning av en genomlysning av enheten som gjordes under hösten 2017.

Detaljplanen för Spritfabriken, en del av Spårområdet i centrala Sjöbo, är ute på samråd. Detaljplanen för den södra delen av industriområdet vid Malmö-rondellen har varit ute på samråd. Arbetet med att digitalisera äldre detaljplaner har påbörjats.

VA-utbyggnaderna för ”sommarbyarna” pågår enligt VA-planens prioriterade områden, med utförande i Svansjö och med förprojektering för Hemmestorps Eke, Ljungbacken och Södergård. För Svansjö beräknas VA-utbyggnaden vara klar i slutet av året, medan utbyggnaderna för Hemmestorpsbyarna planeras utföras åren 2019–2021. Transporterna av dricksvatten från Sjöbo till Äsperöds vattenverk har utökats under året. För att säkerställa vattenförsörjningen i Äsperöd byggs överföringsledningar mellan Lövestad och Äsperöd.

Byggnation av GC-väg längs med Park- och Trädgårdsgatan i Vollsjö planeras vara klar till årsskiftet. Projektering av lekplats Sjöbo Väst *Bondgårdslekplatsen* har gestaltats och byggnation ska genomföras i höst. Förslag till utveckling av Lövestads marknadsplats har varit utställt och tekniska nämnden kommer att fatta beslut om områdets utformning på sammanträdet i september.

Markreserven har utökats med 2,2 hektar genom inköp av fastigheten Omma 1:7. Fastigheten gränsande till exploateringsområdet Sjöbo Väst och kommunens övriga innehav i markreserven möjliggör en mer rationell markanvändning vid framtida planläggning och exploatering.

Miljögranskningen av Ommadeponin fortsätter och samhällsbyggnadsnämnden har förelagt tekniska nämnden att utreda Ommadeponin enligt MIFO fas 1 samt utföra en lakvattenutredning och ta fram förslag på behandlingsmetoder av lakvattnet. Arbetet har påbörjats och lakvattenutredningen är i slutfasen med en förväntad rapportinlämning hösten 2018.

Det pågår mark- och miljöundersökningar på flertalet av kommunens fastigheter: Sjöbo Spårområdet/Spritfabriken, Sjöbo Glädjen 32, Sjöbo Humlan 7 och Äsperöd Björkeröd 5:1. Kostnader för sanering och åtgärder kan komma om föroreningar hittas.

I Sjöbo kommuns regi drivs två LEADER-projekt med medel från EU: *Innovationscenter för landsbygden* och *Destination Häst Sydöstra Skåne*. Innovationscenter för landsbygden har varit igång sedan 2016 och pågår till 2020. Införandet av modellen ”språngbräda”, där företagare möter affärsrådgivare och potentiella investerare, görs under året. Destination Häst Sydöstra Skåne startade 2017 och slutförs i år. Syftet med projektet är att utveckla sydöstra Skåne till en destination för hästturism. En av de produktidéer som arbetats fram är ett gemensamt evenemang med tema häst som gör det möjligt för alla småaktörer i området att bli synliga.

Arbetet med ett kommuntäckande miljömålsprogram startade 2016 och behandlas under hösten av kommunfullmäktige. Därefter ska målen inarbetas i budget 2020.

Kommunfullmäktige har fattat beslut om att avfallsverksamheten ska utredas för en eventuell upphandling av tjänstekoncession.

## Välfärdsuppdraget

Vård och omsorg har fått bra betyg i Socialstyrelsens och SKL:s senaste undersökning *Öppna jämförelser*. Generellt sett är Sjöbo kommuns resultat bra.

I ordinärt boende ligger Sjöbo på delad förstaplats (tillsammans med Tomelilla kommun) av Skånes 33 kommuner när det handlar om bemötande, förtroende och trygghet. Sjöbo får ett resultat på 45 jämfört med 36 för Sverige. Även hur kunden upplever sin möjlighet till inflytande och att tillräckligt med tid avsätts får högt betyg.

När det gäller personalkontinuitet – att kunden möter samma hemtjänstpersonal så ofta som möjligt – ligger Sjöbo på delad andraplats i Skåne, med Helsingborg i topp för Skåne.

I särskilt boende är resultaten extra glädjande när det gäller kontakten med personal, boendemiljön och mat och måltidsmiljö. På samtliga dessa områden tillhör Sjöbo toppen i Skåne och topp 40 i hela Sverige.

Allt fler personer som är under 65 år har fått insatser i den egna bostaden eller flyttat till särskilt boende genom vård och omsorg. Förändringen är bland annat en effekt av att personer som tidigare haft assistans beviljad av Försäkringskassan fått avslag och nu ansöker om insatser i kommunal regi. Kostnaden för det utökade kommunala ansvaret för personlig assistans beräknas uppgå till cirka 6 mnkr. Även en ökning av antalet unga med psykisk ohälsa som ansöker om boendestöd bidrar till utvecklingen.

Genomförd utbildningsinsats inom LSS har resulterat i att en gruppbostad blir certifierad enligt SKILLS<sup>1</sup>.

Situationen med lediga platser i de särskilda boendena utanför tätorten kvarstår. Här finns anledning att särskilt följa utvecklingen för att anpassa utbudet till behoven. En låg beläggning fördyrar, eftersom det är svårt att få ett schema som täcker hela dygnet med efterlevnad av arbetstidslag, samtidigt som

nyckeltal för bemanning ska hållas. Intäkter påverkas också negativt av uteblivna hyror.

Effekterna av lagen om samverkan vid utskrivningen från sjukhus påverkar verksamheten. För att det ska fungera krävs att alla aktörer arbetar enligt överenskommet regelverk, för att inte kunder ska fara illa och kommunens personal ständigt ska behöva rätta andras fel.

Rekryteringssvårigheter i vården i första hand när det gäller legitimerad personal fortsätter, vilket innebär val mellan vakant tjänst och viss överanställning. Detta påverkar såväl kvaliteten i verksamheten som kostnaderna. Sommaren har varit besvärlig på så vis att sommarsituationen måste planeras om flera gånger med anledning av vikariers avhopp.

Översyn av individ- och familjeomsorgens organisation pågår. Verksamhetsnära stöd i form av gruppledare och socialadministratör har skapat en stabil personalsituation. En kvalificerad stödfunktion, utvecklingsstrateg, är inrättad med syfte att följa och säkerställa att utvecklingsarbetet fortgår.

Förskolan fortsätter satsningen med att ge all personal kompetensutveckling och kunskap om uppdraget genom *Förskola på vetenskaplig grund*. Framöver utbildas all personal i pedagogisk dokumentation. Satsningen på kompetensutveckling har resulterat i att fler förskollärare söker lediga tjänster.

Andelen behöriga lärare i skolorna ökar trots att rekryteringsläget är svårt. Till exempel har Emanuelskolan under året höjt andelen behöriga lärare från 56 procent till 75 procent. Löneglidningen är fortsatt hög, särskilt i samband med rekrytering.

Engelska skolan har anmält intresse för att etablera en skola på Sjöbo väst. Kommunstyrelsen har beslutat att en avsiktsförklaring ska upprättas.

---

<sup>1</sup> SKILLS är en kvalitetssäkringsmetod.



En förstudie har genomförts med stöd från Miljövårdsfonden som ett led i processen att bilda ett biosfärområde i Vombsjösänkan tillsammans med Lunds och Eslövs kommuner.

Ett kommunsamarbete för att arbeta mot invasiva arter har startats i SÖSK<sup>2</sup> och Sjöbo kommun har gått med i Kabusa- Nybro- och Tygeåns vattenråd.

## Arbete och integration

De två år för vilka etableringsersättning erhålls för mottagna flyktingar kommer att löpa ut successivt. För att det inte ska resultera i kostnadsökningar för försörjningsstödet krävs att det finns en strategi för att de nyanlända ska kunna få en egen försörjning.

Bostadsetableringsprojekt ska implementeras i kommunens ordinarie verksamhet under året. Målet är mer långsiktiga boendelösningar där kommunen inte ska stå som garant eller andrahandsuthyrare.

## Aktiv fritid

Biblioteket driver tre olika läsutvecklingsprojekt i samarbete med förskolorna. Projekt *Läslusten* har fokus på 3–5-åringar och utvecklar metoder för pedagoger att integrera mer läsning i vardagen på förskolorna. Projekt *Bokstart* ska ha fokus på de allra yngsta barnen och hur man kan använda böcker och läsning som brygga i inskolningen på förskolan. Projekt *Upptäck biblioteket* innebär ett samarbete mellan kulturskolans dockteaterverkstad och biblioteket för att utveckla en lekfullare introduktion av biblioteket för 6-åringar i förskoleklasser. Projekten stöts av både Kulturrådet nationellt och Kultur Skåne regionalt.

Arbetet med aktivitetsparken i Sjöbo har pågått i dialog med referensgruppen och ett gestaltungsförslag har tagits fram. Första spadtaget är nu taget. Aktivitetsparken placeras i Malenas park längs stråket Sjöbo

Simanläggning och Möllers mosse. Här skapas ett aktivitetscentrum med parkour, boule och skate. Aktivitetsparken ska vara en naturlig mötesplats över generationsgränserna, och folkhälsan är central i planeringen. Parken beräknas vara färdig i slutet av året.

Sjöbos barn och unga har fått utökad tillgång till roliga och kostnadsfria aktiviteter genom ökade nationella satsningar på bidrag till lovaktiviteter. För att fritidsgårdarna ska kunna möta fler unga med positiva och utvecklande aktiviteter sker ett ökat samarbete med grundskolorna. Fritidsledarna har anordnat rastaktiviteter ute på högstadieskolorna och knyter därmed kontakter med fler av de unga i kommunen. Samarbetet med skolorna kan även bidra till att avlasta pedagoger i deras arbete.

Kulturskolan har under våren bedrivit ett projekt med syftet att möta fler barn på landsbygden. I projektet har olika dansaktiviteter erbjudits genom ett samarbete med fritidshemmen. Resultatet är att fler barn och unga på landsbygden, där man ofta har långt till kulturskolan, kunnat nås och de har getts möjligheter att uttrycka sig genom dans.

## Digitalisering

En digital agenda håller på att utformas för Sjöbo kommuns verksamheter. Det pågår flera aktiviteter med fokus på digitalisering. Exempel på aktiviteter är byte av verksamhetssystem inom bygglovsverksamheten, digitalisering av detaljplaner, robotgräsklippare, utveckling av e-tjänster, webbaserade stödsystem samt digitala beslutsstöd, bland annat ett införande av digitala ansökningar inom försörjningsstödet.

Vård och omsorg deltar i EU-projekt för att öka den digitala kompetensen. Detta är en förutsättning för att utveckla välfärdsteknik och även effektivisera det interna arbetet för att undvika dubbelarbete, rätta fel och

<sup>2</sup> Sydöstra Skånes Samarbetskommitté.

liknande. Statliga stimulansmedel inom välfärdsteknik kommer att användas till att ge kunder tillgång till läkemedelsrobot, vilket säkrar läkemedelstillgången, samtidigt som personal kan undvika onödiga resor.

Åtgärder för att minska kontanthantering har påbörjats. Syftet är att minska riskerna för såväl kunder som personal. Dessutom är det en dyr hantering. Först ut var utebadet som från och med årets säsong inte tog emot kontant betalning. Efter lite inledande oro har det fungerat väl. I höst har även simanläggningen upphört med kontant betalning. För att stödja medborgarna i förändringen kommer det under hösten att i samarbete med Färs och Frosta Sparbankstiftelse genomföras utbildningsinsatser på äldreboendena kring elektroniska betalningar.

Ytterligare ett steg i en digitaliserings-, effektiviserings- och kvalitetssäkringsmodell har tagits i och med att det kommunala lokala aktivitetsstödet för aktivitetsperioden januari till och med juni ansökts om på nätet.

## Framtid

Kommunerna står inför en utmaning både vad gäller verksamhet och ekonomi. Det ställer stora krav på intern styrning, ett ökat fokus på effektivisering och även på samverkan med exempelvis regionen och andra kommuner. Digitalisering kommer att vara en viktig möjlighet för att kunna effektivisera verksamheten, öka tillgängligheten och samtidigt öka servicen.

Kommunfullmäktige beslutade i juni om den nya politiska organisationen som gäller mandatperioden 2019–2020. Bland ändringarna märks att kultur-, tillväxt-, och fritidsutskottet tas bort. Antalet ledamöter utökas i vård- och omsorgsnämnden, tekniska nämnden och familjenämnden. I familjenämnden inrättades 3 fasta beredningar. En beredning svarar för områdena arbetsmarknad, gymnasieutbildning, vuxenutbildning, integration och socialtjänst. Den andra beredningen svarar för förskola och

grundskola och den tredje beredningens ansvarsområde är kultur. Nästa steg i processen blir att anpassa förvaltningsorganisationen till den politiska organisationen.

En gemensam överförmyndarnämnd för Sjöbo, Tomelilla och Ystads kommuner inrättas 2019.

## Statliga regleringar

Den 28 juni 2018 antog regeringen en ny förordning angående förpackningar och producentansvar. Förordningen innebär ett förtydligande och ett ökat ansvar för producenterna gällande omhändertagande av förpackningar. Förberedelser pågår i syfte att implementera den nya förordningen.

Skolkostnadsutredningen presenterade sitt förslag 2016. Utredningen föreslår lösningar för en ökad transparens på skolmarknaden och mer lika villkor mellan kommunala och fristående skolor. Målet är att förbättra dagens system utan att det medför stora systemförändringar. Eventuellt kommer beslut om förändringen under 2018.

En översyn av utjämningsystemet pågår till den del som avser kostnadsutjämnningen. En ny redovisningslag införs 2019.

Som en del av regeringens åtgärder för en trygg sjukförsäkring har en utredning fått i uppdrag att analysera och följa upp nuvarande samverkan med fokus på konsekvenser för individen och se över om regelverket är ändamålsenligt för att stödja individens återgång till hälsa och arbete.

Hösten 2018 blir skolgång obligatorisk för 6-åringar och skolplikten är därmed tioårig.

Regeringen fortsätter sin satsning på vuxenutbildningar. Kommunerna i landet känner av satsningen i form av ökade medel, men känner också av ständiga förändringar och krav på medfinansiering. Satsningen på yrkesförare i samverkan och Yrkessfi i Region Skånesamverkan är i arbetsmarknadshänseende helt rätt. Enligt

Arbetsförmedlingens nya etableringsprogram ska den kommunala vuxenutbildningen möta upp med utbildningsinsatser för bristyrken. Detta kan innebära en utökning av antalet elever och därmed en betydligt större kostnad för kommunerna. Regeringens satsning på korta sammanhållna utbildningar är redan till största delen tillgodosedd inom kommunens vuxenutbildningsutbud.

För att kunna trygga kompetensförsörjningen har en särskild utredare fått i uppdrag att föreslå hur utbildningen bättre ska kunna planeras och dimensioneras utifrån regionala och nationella kompetensbehov.

2019 införs nya skatteregler för företagssektorn. Förändringen syftar till att få bort skatteflykten via ränteavdrag och innebär begränsning i avdragsrätten för negativa räntenetton. Det innebär en omfördelning av skattebördan, genom att högt belånade företag får betala mer i bolagsskatt, medan lågt belånade företag får betala mindre. Som en del i förändringen sänks bolagsskatten. För Sjöbohem och Sjöbo Elnät påverkas resultatet inte negativt med anledning av förändringen.

## **Ekonomisk utveckling**

Prisökningarna för kommunernas kostnader väntas tillta successivt framöver och ta en växande andel av skatteunderlaget i anspråk. I reala termer började skatteunderlagstillväxten avta redan 2017. Samtidigt som skatteunderlagstillväxten försvagas växer befolkningen snabbare än på många år. Det innebär att det reala skatteunderlaget per invånare minskar, vilket inte inträffat sedan finanskrisen 2009–2010.

Ett annat skäl till att kostnaderna ökar är bristen på arbetskraft. Som en följd av befolkningsökningen har antalet lärare, socialsekreterare med flera ökat kraftigt. Kommunerna har nu problem med att rekrytera utbildad personal inom många områden och bristen på arbetskraft pressar upp kostnaderna.

För att klara kommunsektorns finansiering skulle det räcka med cirka 1 procent årlig produktivitetsförbättring 2017–2021. Historiskt har det alltid genomförts effektiviseringar inom kommunerna och samtidigt som verksamheten har effektiviserats har den också byggts ut. Den ekonomiska obalansen beräknas kvarstå under lång tid framöver. Här krävs långsiktiga lösningar, vilket kan vara möjligt med stöd av digitalisering och ändrade arbetssätt. Kommunen måste också bli bättre på att använda den förbättrade tillgången till data om kvalitet och effektivitet och de jämförelsemetoder som finns tillgängliga som stöd i arbetet med effektiviseringar.

I budgetpropositionen för 2018 aviseras ökade resurser till välfärden, som tillförs de generella statsbidragen med 3,5 miljarder kronor 2019 och 7 miljarder från år 2020. Samtidigt finns ett riktat statsbidrag till äldreomsorgen med 2 miljarder som upphör 2019. 7 miljarder motsvarar uppskattningsvis cirka 7 mnkr för Sjöbo kommun. Ett nytt riktat bidrag till skolan införs med 1 miljard 2018 för stärkt likvärdighet i kunskapsutvecklingen. Bidraget ökas till 3,5 miljarder 2019 och 6 miljarder 2020. Bidraget har fördelats utifrån sociala kriterier. Sjöbo har beviljats 2,4 mnkr 2018.

## **Samhällsutveckling**

Kommunstyrelsen beslutade 2016 att inleda arbetet med att upprätta en ny översiktsplan, som avser att behandla bland annat kommunens koppling till Öresundsregionens tillväxt, regionala och nationella utvecklingsstrategier, den framtida bostadsförsörjningen, konsekvenserna av den planerade höghastighetsjärnvägen (Sverigeförhandlingen), kommunens natur- och rekreativa värden samt besöksnäringens utveckling. Arbetet fortsätter under 2018 och beräknas vara avslutat 2019.

Sjöbo kommun har ett stort behov av nya detaljplaner och planändringar i flera delar av kommunen. Det har kopplingar till det

nationellt växande bostadsbehovet. Behovet behöver tillgodoses genom nya byggrätter för flerbostadshus, kedjehus, radhus och villor.

Att klara vattenförsörjningen och underhållet av de befintliga anläggningarna och VA-nätet är en utmaning. För att säkra framtida råvattentillgång i Lövestad har undersökningar för ytterligare vattenborrningar utförts.

Kommunens renhållningsordning gäller fram till och med 2020. Under hösten 2018 påbörjas arbetet med att ta fram en ny renhållningsordning med målet att det ska finnas en antagen renhållningsordning i december 2020.

Utredningen om en eventuell överföring av säkerhetsverksamheten till SÖRF är överlämnad och beslut inväntas.

## **Välfärdsuppdraget**

Fram till 2023 görs bedömningen att välfärdsverksamheterna i kommunsektorn behöver rekrytera 530 000 nya medarbetare, varav 150 000 till skola och förskola, 140 000 till omsorg och hälsa och 90 000 till hälso- och sjukvård. Här står sektorn inför framtida rekryteringsutmaningar. Det kommer att krävas ett förändrat och utvecklat arbetssätt, förändrad organisation och bemanning, att man använder olika yrkesgruppers kompetens effektivare, låter anställda jobba i högre åldrar och marknadsför jobben mot nya yrkesgrupper.

Ett ökande antal äldre innebär att antalet kunder inom hemsjukvård, hemtjänst och rehabiliteringsverksamheten ökar. Här kommer att krävas personalförstärkningar för att klara uppdraget.

Arbetet med att ersätta de gruppbestäder som inte uppfyller kraven på fullvärdiga bostäder har startat och moderna gruppbestäder beräknas stå klara i början av 2019.

Lagen om trygg och säker hemgång kommer, med start 2019, att även omfatta psykiatrin. Detta innebär att planeringstiden för kunder som befinner sig på sjukhus och ska återvända hem minskar från dagens 30 dagar till 3 kalenderdagar. Förvaltningen påbörjade förberedelsearbetet redan i början av 2018. Det finns en risk för att detta kommer att innebära behov av korttidsplatser med inriktning mot psykiatri, vilket saknas i dag.

De strukturella åtgärder som har föreslagits: familjecentral, universellt föräldrastöd samt Mariamottagning, bedöms på sikt leda till bättre folkhälsa och därmed stävja den negativa kostnadsutvecklingen inom individ- och familjeomsorgen.

## **Aktiv fritid**

Idrottsanläggningarna och kulturhistoriska miljöer i Sjöbo är i behov av upprustning. Underhållsbehovet har sammanställts och lämnats till politisk bedömning och prioritering är gjord i budget 2019. En plan är lagd för en successiv upprustning av anläggningarna.

Efter beslut av kommunfullmäktige kommer Orebackens camping att drivas i kommunal regi i och med att nuvarande arrendeavtal löpt ut i samband med årsskiftet. Under hösten kommer inriktningen på dess framtida verksamhet, öppethållning och omfattning att utredas.

## **Miljö**

Renhållningsentreprenaden löper ut i maj 2019 och upphandlingen av ny renhållningsentreprenad är genomförd. Befintlig entreprenör Ohlssons lade de vinnande anbuden. All insamling av hushållsavfall ske med fossilfria drivmedel.

Från 1 april 2020 kommer ansvaret för att informera hushållen om hur sorteringen ska gå till och om tillgängliga insamlingssystem att ligga på kommunerna. De ska också informera om resultaten av återvinningen.

Arbetet med omlastningscentral och återbruk pågår och kommer att slutföras 2019, för att få det klart inför starten av den nya renhållningsentreprenaden den 1 juni 2019.

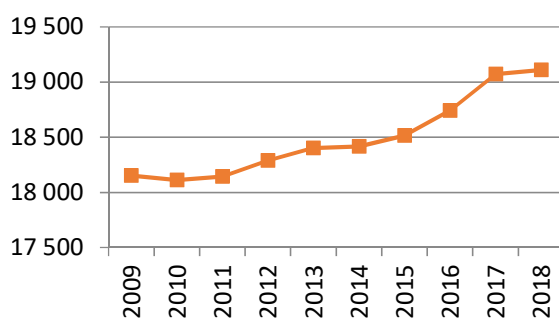
## Befolkning

2017 minskade befolkningen i 63 procent av landets kommuner. Allra mest minskade befolkningen i Torsby, medan Knivsta hade den största befolkningsökningen.

Ökningen av befolkningen i riket har mattats av. Den 30 juni 2018 hade befolkningen ökat med 0,5 procent jämfört med årsskiftet för att uppgå till 10 171 524 personer.

I Skåne ökade befolkningen med 0,6 procent. Med undantag för Simrishamn har samtliga skånska kommuner ökat befolkningen under 2018.

### Antal invånare i Sjöbo kommun



Invånarantalet i Sjöbo kommun har under första halvåret ökat med 39 personer och uppgick 2018-06-30 till 19 110 invånare. Befolkningen har ökat med knappt 0,2 procent jämfört med 2017. Preliminära uppgifter för augusti anger befolkningen till 19 120 personer.

Födelseöverskottet uppgick till 1 person medan inflyttningsnettot uppgick till 39 personer. Inflyttningen är positiv från såväl riket som utlandet, medan inflyttningen var negativ från Skåne. Störst var inflyttningsnettot mot riket med 44 personer.

Den befolkningsprognos som utgjorde underlag till 2018 års budget angav antalet invånare 2017 till 18 902 personer, vilket är 169 personer färre än utfallet. För 2018 angavs utfallet till 19 066.

Befolkningsprognosen är underlag för budgeten och vid beräkning av befolkningens påverkan på den kommunala servicen räknas befolkningen som ett genomsnitt mellan två år. Enligt budgetmodellen uppskattades antalet Sjöbobor till 18 984 personer 2018.

De största avvikelserna från prognosen återfinns i åldersgruppen 1–5 år som i augusti var knappt 50 barn fler än vad som beräknats till årsskiftet. Barn och ungdomar i åldrarna 1–15 år var knappt 20 personer fler än prognostiserat och gymnasieungdomarna (16–18 år) var 25 fler.

Den äldre befolkningen (65 år och uppåt) är några personer färre än vad som angavs för årsskiftet.

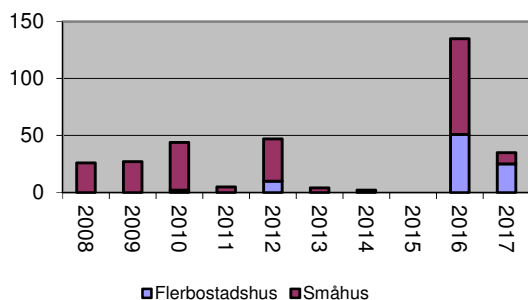
## Bostäder

Bostadsbyggandet<sup>3</sup> i Sverige rasade i början på 1990-talet och har sedan dess legat kvar på en låg nivå. 2017 byggdes det över 48 000 bostäder, det högsta antalet sedan 1992. Under första halvåret 2018 påbörjades byggnation av 30 950 lägenheter, en minskning med cirka 10 procent jämfört med samma period 2017.

Det har byggts betydligt mer under 2015–2018 i Sjöbo än det gjorts under flera år. Under 2018 har det i Sjöbo beviljats 25 bygglov för småhus och bygglov för 4 flerbostadshus med totalt 36 lägenheter. Det var en minskning i förhållande till samma period 2017, då det beviljades 35 bygglov för småhus. För lägenheter i flerfamiljshus beviljades bygglov som avsåg 38 lägenheter.

<sup>3</sup> Uppgifterna är hämtade från SCB.

Färdigställda lägenheter i nybyggda hus



Efter en tillfällig uppgång 2012 minskade åter nybyggnationen åren 2013–2015. 2015 färdigställdes inga lägenheter i nybyggnation. Så låg nybyggnation har det inte varit sedan början av 2000-talet. För 2016 redovisas den högsta byggnationen under tioårsperioden med 84 småhus och 51 lägenheter i flerbostadshus. 2017 minskade den åter, framför allt när det gällde småhus, då endast 10 färdigställdes samtidigt som 25 lägenheter blev färdiga.

## Exploatering

I exploateringsområdena finns det totalt 145 tomter för bostadsändamål. Av dessa är 79 tomter sålda. De lediga tomterna finns framför allt på Sjöbo Väst, men det finns lediga tomter även i Blentarp och Grimstofta. Tomterna är nästan uteslutande avsedda för villabebyggelse och säljs styckevis. Då det finns ett stort antal osålda villatomter kan ytterligare exploatering vänta. Efterfrågan på tomter för flerbostadshus ökar, varför det framöver kan finnas behov av att exploatera ytterligare mark för ändamålet.

BOSTADS- EXPLOATERING	Bokslut 2016	Bokslut 2017	Tertial 2018
<b>Värde mnkr</b>	<b>10,6</b>	<b>9,5</b>	<b>7,2</b>
Antal under året färdigställda tomter	0	0	0
Antal under året sålda tomter	7	15	14

Den tredje etappen på kvarteret Förmågan (tidigare Viljan) har påbörjats med ytterligare ett 50-tal hyresrätter. Utbyggnaden av Sjöbo centrum har fortsatt genom bygglov och

reservation av byggrätterna i kvarteret Förmågan samt detaljplanering för flerbostadshus.

Planering av Spårområdet (kvarteret Laxen) har påbörjats genom att detaljplan utformas och provtagning av marken görs. Marken är förorenad och kommer att kräva sanering, i vilken omfattning är i nuläget osäkert, men kostnaderna bedöms bli omfattande. Kommunen har för avsikt att söka statsbidrag för sanering av marken.

Sjöbo Västs fortsatta utveckling har diskuterats.

INDUSTRIEXPLOA TERING	Bokslut 2016	Bokslut 2017	Tertial 2018
<b>Värde mnkr</b>	<b>23,5</b>	<b>3,9</b>	<b>3,9</b>
Antal under året färdigställda kvm	47 312	0	0
Antal under året sålda kvm	8 511	6 064	0

Det har inte sålts någon mark under året. Därmed finns i osåld mark tillgångar för totalt 3,9 mnkr och cirka 11,1 mnkr om även bostadsexploatering beaktas.

Det finns ett ökat intresse för dels mark för bostadsbyggande inom stationsområdet och dels av mark för handel på Sjöbo Väst.

## Arbete

Sedan finanskrisen hösten 2008 har arbetslösheten i Sverige legat på en högre nivå än före krisen. Högkonjunkturen har inneburit att arbetsmarknaden har stärkts och det har blivit allt svårare att klara rekryteringen. Arbetsmarknaden bedöms befinna sig i högkonjunktur trots en arbetslöshet på drygt 6 procent. Detta förklaras av de stora skillnaderna mellan olika grupper på arbetsmarknaden. Arbetslösheten för inrikes födda är betydligt lägre än motsvarande tal för utrikes födda. Positivt är dock att sysselsättningen 2017 ökade främst bland utrikes födda. Arbetslösheten för inrikes födda och andra väletablerade på arbetsmarknaden kan knappast sjunka ytterligare utan att

arbetsmarknaden överhettas. Den effekten skulle mildras om integrationen av relativt nyanlända kunde förbättras och kompetensen för alla med otillräcklig utbildning och erfarenhet kunde stärkas.

ARBETSLÖSHET <sup>4</sup> (%)	Riket	Skåne	Sjöbo
16–64 år	6,9	9,3	5,1
18–24 år	8,9	12,6	7,6

Arbetslösheten har minskat i förhållande till samma period 2017. Medan riket totalt minskat med 0,4 har Skåne minskat med 0,6 procentenheter och Sjöbo med 0,5 procentenheter.

Minskningen för Sjöbos del återfinns såväl bland de öppet arbetslösa som i gruppen sökande i program med aktivitetsstöd. För utrikes födda är minskningen större, då andelen minskat med 1,9 procentenheter. Minskningen är från en betydligt högre nivå om 17,9 procent.

Ungdomsarbetslösheten i Sjöbo och Skåne har minskat med 1,8 procentenheter samtidigt som riket minskat med 1,4 procentenheter. Högkonjunktoren har inneburit en minskad arbetslöshet för ungdomar.

Det kan åter konstateras att den trend som innebar lägre arbetslöshet i Sjöbo än riket och Skåne kvarstår.

## Från högkonjunktur till konjunkturrell balans!

Efter<sup>5</sup> att världsekonomin utvecklats svagt har den internationella utvecklingen stärkts under de senaste åren. Ökad tillväxt har bidragit positivt till sysselsättningen och arbetslösheten har i de flesta länder fallit under nivåerna från före finanskrisen. Det finns dock risker som kan komma att påverka utvecklingen. En risk är ett handelskrig mellan USA och flera av USA

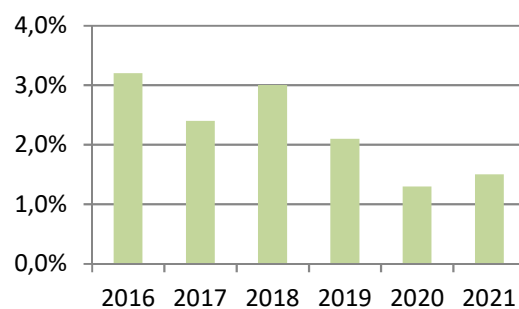
utpekade länder. Situationen mellan USA och Kina kan komma att påverka världshandeln negativt och därmed troligen tillväxten i världen.

Storbritanniens utträde ur EU den 31 mars 2019 kommer att få konsekvenser för framförallt länder inom EU. Risken är påtaglig att EU-ländernas något förstärkta, men sköra, tillväxt påverkas mer negativt än vad som har beräknats.

Det geopolitiska läget är mer instabilt än på länge med flera olika konfliktytor runt om i världen.

Svensk ekonomi är inne i högkonjunktur. Att svensk ekonomi har utvecklats förhållandevis starkt sedan finanskrisen beror på en positiv utveckling av den inhemska efterfrågan. När nu den internationella tillväxten tagit fart gynnas svensk export. Tillväxten har bidragit till sysselsättningsökning och bra tillväxt i skatteunderlaget.

## BNP procentuell förändring år 2016–2021



2017 ökade BNP med 2,4 procent, en minskning i förhållande till 2016 med 0,8 procentenheter. 2016 var det investeringar i bostäder och migrationen som ledde till en ökad offentlig konsumtion som resulterat i ökningen. När byggnationen och migrationen nu minskar avtar även tillväxten från 2017 och framåt.

<sup>4</sup> Andel personer av den registerbaserade arbetskraften som är öppet arbetslös och sökande i program med aktivitetsstöd.

<sup>5</sup> Omvärldsuppgifter i förvaltningsberättelsen är hämtade ur Sveriges Kommuner och Landstings Ekonomirapporten maj 2018.

Tillväxten i inhemsk efterfrågan mattas av något. Framför allt bostadsbyggandet faller från en hög nivå, men även hushållens och kommunsektorns konsumtion ökar långsammare än tidigare.

Trots ett ansträngt arbetsmarknadsläge med ökade svårigheter att rekrytera antas löneutvecklingen bli fortsatt dämpad. De löneavtal som slutits för de närmaste åren ligger på låga nivåer och löneglidningen förväntas vara låg. Därmed blir inflationsutvecklingen svag. Riksbankens första höjning av den svenska räntan beräknas ske i början av år 2019.

## Utvecklingen i kommunerna

2017 års resultat för kommunerna motsvarar 4,4 procent av skatteintäkter och generella bidrag, det största överskottet som sektorn haft under 2000-talet. En stark utveckling av skatteunderlaget, riktade statsbidrag och större reavinster än normalt bidrar till det goda resultatet. Det var 94 procent av kommunerna som redovisade ett positivt resultat, vilket var en försämring i förhållande till 2016 då 98 procent redovisade överskott. Sammantaget har kommunerna under de senaste tio åren haft positiva resultat som genomsnittligt motsvarar cirka 3 procent av skatter och generella statsbidrag. I dessa tal ingår extrapengar i form av konjunkturstöd, återbetalningar från AFA Försäkring och skattechöjningar.

Den demografiska förändringen påverkar investeringsbehovet, samtidigt som det finns behov av upprustning av befintliga byggnader och anläggningar. De planerade investeringarna ökar och det är förskolor, skolor, infrastruktur och bostäder som planeras att byggas på bred front.

Kommunkoncernernas, det vill säga kommunerna inklusive de kommunala bolagen, sammantagna investeringar har ökat under en längre tid, från 78 miljarder kronor år 2008 till 116 miljarder år 2016 (i löpande priser). Det är en ökning med 49 procent jämfört med 2008. Det är de kommunala bolagen som står för en större del av kommunernas investeringar. Detta har resulterat i att låneskulden stiger.

Den positiva utvecklingen i svensk ekonomi har inneburit att sysselsättningen och skatteunderlaget vuxit i relativt snabb takt. Sedan 2010 har den i genomsnitt uppgått till närmare 2 procent per år. Det är nästan dubbelt så mycket som genomsnittet för den närmast föregående konjunkturcykeln. 2017 års starka utveckling av skatteunderlaget väntas avta successivt. Från och med 2019 understiger skatteunderlagstillväxten genomsnittet för perioden 2000–2016. Den huvudsakliga förklaringen är att ökningen av arbetade timmar upphör när konjunkturtoppen passerar.



## HUSHÅLLNING OCH KVALITET

### Sammanfattande bedömning av god ekonomisk hushållning

Från att Sjöbo tidigare, i förhållande till andra kommuner, haft en kostnadseffektiv verksamhet i kombination med god kvalitet och ett brett utbud av tjänster, har kostnaderna under senare år ökat. Stora investeringar har gjorts och görs i skollokaler. Detta har resulterat i höga lokalkostnader samtidigt som satsningar på simanläggning och idrottshall bidrar till att ytterligare öka lokalkostnaderna. Inom individ- och familjeomsorgen har kostnaderna ökat kraftigt, dock från en låg nivå. Även för personer med funktionshinder har kostnaderna ökat under en följd av år. För att inte hamna i en situation med negativa resultat krävs det nu åtgärder. Kommunens finansiella ställning är god men för att den ska bibehållas kommer det fordras effektiviseringar av verksamheterna. Enligt upprättad finansiell långtidsplan behöver verksamheten effektiviseras med motsvarande 1 procent årligen.

Urbaniseringen, globaliseringen och den demografiska utvecklingen gör att samhällsutmaningarna blir mer komplexa, kraven och förväntningarna ökar och budgeten pressas. För att möta de utmaningar som Sjöbo står inför krävs annorlunda och nya sätt att arbeta med det kommunala uppdraget. Att fortsätta att lösa nya utmaningar med gamla metoder innebär överhängande risk för att uppdraget inte kommer att klaras. Här behöver det skapas en kultur för förändringar i organisationen. Det ställer krav på att ompröva och skapa konkreta förändringar i såväl stort som smått. Framgångsrik förändring måste komma från de människor som påverkas av den. Och här blir det allt viktigare att involvera såväl medborgare som medarbetare i förändringsarbetet och spegla erfarenheterna från medborgarna och allmänhetens engagemang.

#### Ekonomi

Två av tre mål för god ekonomisk hushållning förväntas enligt prognosen inte uppnås 2018. Det är huvudsakligen familjenämndens och vård- och omsorgsnämndens underskott som är orsaken till att målsättningarna inte uppnås. Underskotten genereras bland annat till följd av en betydligt större befolkning än förväntat inom förskola och skola, men även ökade kostnader inom individ- och familjeomsorgen och verksamhet för funktionshindrade bidrar till underskottet. Oroande är även de återkommande underskott som finns inom kommunstyrelsens verksamhet för turism och fritid. Återkommande underskott som dessutom avser samma delar inom verksamheten innebär att budgeten underbalanseras och åtgärder inte vidtages för att verksamheten ska kunna bedrivas inom ramen för tilldelade resurser.

#### Verksamheterna

Mer än hälften av indikatorerna bedöms uppnås under året. För målområdet kunskap, som är viktigt för Sjöbo, görs bedömningen att det kommer att uppnås under året. En annan positiv trend är att andelen miljöbilar ökar i förhållande till 2017. För fyra indikatorer anges det att målsättningen inte uppnås, två av dessa kan komma att förbättras under året. Sammantaget görs bedömningen att det finns goda förutsättningar för en hög grad av måluppfyllelse när det gäller verksamheterna.

#### Medarbetare

Ett av tre inriktningsmål har följts upp under året och det är därmed för tidigt att göra en sammanfattande bedömning av området.

#### Bedömning

God ekonomisk hushållning för Sjöbo kommuns del blir att även fortsättningsvis

klara balansgången mellan uppsatta mål och ekonomi i balans.

**Sammanvägt bedöms kommunen inte uppnå målsättningen med god ekonomisk hushållning av alla resurser.**

## Vision

*Sjöbo – en plats för tillväxt med innovation och attraktivt boende*

## Uppföljning av finansiella mål för god ekonomisk hushållning

Kommunens ekonomiska mål består dels av årliga mål i kommunens budget, dels av riktlinjer för god ekonomisk hushållning som tar sikte på ett längre perspektiv. God ekonomisk hushållning ur ett finansiellt perspektiv är överordnat god ekonomisk hushållning ur ett verksamhetsperspektiv.

Enligt riktlinjerna för god ekonomisk hushållning finns det ett överordnat mål för kommunen:

- Ekonomin sätter gränsen för verksamhetens omfattning.

Sammanfattningsvis kan konstateras att eftersom endast en av de finansiella målsättningarna uppnås och med ett resultat om +4,2 mnkr, bedöms det överordnade målet inte uppnås.

De mål som anges i punkterna nedan är hämtade från budgeten.

### Mål

- Årets resultat ska vara lägst 1 procent av skatteintäkter och kommunalekonomisk utjämning.

För att finansiera verksamheten över tid krävs normalt sett mer än ett nollresultat. Resultaten ska även skapa ett utrymme för finansiering av investeringar och för att värdesäkra anläggningstillgångar.

### Uppföljning (%)

2014	2015	2016	2017	2018	2014–2018
2,8	3,3	2,4	2,4	0,4	2,2

2018 års beräknade resultat uppgår till 4,2 mnkr och resultatets andel av skatteintäkter och kommunalekonomisk utjämning blir därmed 0,4 procent, vilket är sämre än det budgeterade resultatet som uppgick till 10,0 mnkr eller 1,0 procent. Det innebär också att det ekonomiska målet om ett resultat på lägst 1 procent av skatteintäkter och kommunalekonomisk utjämning inte klaras.

I kommunens riktlinjer för god ekonomisk hushållning anges att nyckeltalet över en femårsperiod i genomsnitt ska vara minst 1 procent. Av ovanstående tabell framgår att denna målsättning klaras, eftersom genomsnittet 2014–2018 är 2,2 procent, vilket väsentligt överstiger målsättningen för perioden.

### Mål

- Över en fyraårsperiod ska inte nettoinvesteringarna för den skattefinansierade verksamheten överstiga summan av avskrivningar och årets resultat för denna verksamhet<sup>6</sup>.

De gånger som investeringarna är större än investeringsutrymmet behöver investeringarna finansieras på annat sätt, antingen via inanspråktagande av likviditet eller via nyupplåning.

I riktlinjer för god ekonomisk hushållning finns målsättningen att investeringar fullt ut ska vara självfinansierade. Dock finns också tillägget att för den avgiftsfinansierade vatten- och avloppsverksamheten kan undantag göras efter en bedömning av hur taxenivåerna

<sup>6</sup> Målet mäts tre år bakåt samt prognostiserat innevarande år.

påverkas. Bedömningen görs i samband med budgetprocessen.

## Uppföljning

(mnkr)	2015	2016	2017	2018	2015–2018
Investeringsutrymme	43,0	44,7	38,0	21,0	146,7
Nettoinvesteringar	23,3	29,8	26,1	51,4	130,6

Som framgår av tabellen klaras målet eftersom nettoinvesteringarna är lägre än det beräknade investeringsutrymme för fyraårsperioden. Genomgående har investeringsutrymme 2015–2017 varje år varit större än investeringarna när det gäller den skattefinansierade verksamheten. Enligt prognosen kommer den utvecklingen brytas 2018 då investeringarna är betydligt större än investeringsutrymme för det enskilda året.

År 2018 är de totala investeringarna inklusive den avgiftsfinansierade verksamheten 84,2 mnkr enligt prognosen samtidigt som det totala investeringsutrymme är 29,4 mnkr. Det innebär att investeringarna behöver finansieras med minskande likviditet.

## Mål

- Nämndernas avvikelse i förhållande till kommunbidraget ska vara noll eller bättre.

## Uppföljning

(mnkr)	2016	2017	2018
Avvikelse	+15,4	+8,8	-20,1

Nämnderna inklusive finansiering redovisar 20,1 mnkr i underskott, vilket innebär att målsättningen inte uppfylls för 2018.

## Uppföljning av verksamhetsmål för god ekonomisk hushållning

Kommunfullmäktige beslutade 2010 om Sjöbo kommuns vision 2020. Visionens fem målområden är de samhällsområden där en positiv utveckling påverkar alla kommunens invånare och har stor betydelse för framtidens Sjöbo. Varje målområde består av upp till fem inriktningsmål. I budgeten har inriktningsmålen kompletterats med indikatorer. En indikator är ett nyckeltal eller mått som belyser aspekter i verksamheten som det är viktigt att sträva efter.

Ambitionen är att göra en systematisk uppföljning av målen och att redovisa måluppfyllelsen i årsredovisningen. Avstämningen nedan gäller kommunen totalt. Grön färg anger att indikatorn har uppnåtts medan röd färg anger att den inte uppnåtts. En grå markering används i de fall där det saknas mätetal och/eller bedömning av måluppfyllelsen samt då resultatet varken förbättrats eller försämrats. En bedömning görs i samband med årsanalysen av om inriktningsmålen och målområdena är uppnådda.

De indikatorer som används utvärderas varje år i samband med budgetprocessen och vissa indikatorer behöver ersättas, antingen för att de har spelat ut sin roll eller för att mätetal saknas.

## Målområde 1 – Livskvalitet

INRIKTNINGSMÅL	INDIKATOR	RESULTAT	
		2017	2018
<b>Ett gott liv och en aktiv fritid</b>	● Nöjd-Region-Index ska förbättras.	61	-
	● Nöjd-Medborgar-Index ska förbättras.	56	-
	✓ Antalet informationsinsatser gällande våld i nära relationer ska öka.	4	5
<b>Tillgänglighet och delaktighet</b>	● Nöjd-Inflytande-Index ska förbättras.	42	-
	● Tillgängligheten på kommunens kommunikationskanaler ska öka.	76	-
<b>Attraktivt och mångsidigt boende</b>	✓ Kommunens flyttnetto ska vara positivt.	354	39
<b>Mångfald och valfrihet</b>	✓ Antalet externa aktörer ska öka.	3	4

### Ett gott liv och en aktiv fritid

Indikatorerna Nöjd-Region- (NRI) och Nöjd-Medborgar-Index (NMI) mäts genom SCB:s medborgarenkät som utförs hösten 2018.

Antalet informationsinsatser gällande våld i nära relationer har ökat i förhållande till 2017, samtidigt ökar antalet barn som lever i familjerättsliga konflikter.

### Tillgänglighet och delaktighet

Hösten 2018 genomförs SCB:s medborgarenkät där Nöjd-Inflytande-Index mäts.

Även mätningen av tillgängligheten på kommunens kommunikationskanaler genomförs till hösten. Under 2017 startades ett kommunikationsprojekt som bedrivits i syfte att förbättra kommunikationen. Under

2018 har arbetet inriktats på att omsätta antagen kommunikationspolicy, etablera ett systematiskt arbete för ökad kommunikationskompetens, klargöra ansvarsområden för kommunikation och implementera en gemensam plattform för kommunikation. Projektet är nu avslutat.

### Attraktivt och mångsidigt boende

2017 var flyttnettot 354 personer och befolkningsökningen var den högsta sedan 1990. Årets flyttnetto är 39 personer per halvårsskiftet men kommer att öka i och med att etapp tre på kvarteret Förmågan blir klar för inflyttning under hösten.

### Mångfald och valfrihet

Antalet verksamheter där medborgarna kan välja aktör har ökat med ytterligare en aktör inom hemtjänsten.

## Målområde 2 – Kunskap

INRIKTNINGSMÅL	INDIKATOR	RESULTAT	
		2017	2018
Elevers förutsättningar står i centrum	-	-	-
Hög kvalitet på den pedagogiska verksamheten	● Andelen barn/elever som upplever lugn och ro i förskolan/skolan ska öka (procent).	93 / 86	-
	✓ Alla elever ska nå kunskapsmålen/-kraven när de lämnar grundskolan (procent).	79	80
	✓ Andelen elever som fullföljer gymnasieutbildningen inom fyra år ska öka (procent).	80	81
Möjligheter till livslångt lärande	✓ Antalet deltagare i vuxenutbildningen som uppnår behörighet för vidare studier ska öka.	163	230
	● Andelen slutförda yrkesutbildningar som har lett till en anställning ska öka.	-	-
Yrkesinriktad högre utbildning	-	-	-

### Hög kvalitet på den pedagogiska verksamheten

Mätningen av indikatorn andelen barn/elever som upplever lugn och ro i förskolan/skolan genomförs under hösten. 2017 års utfall på 93 procent för förskolan och 86 procent för grundskolan visar dock att de flesta barn/elever upplever lugn och ro i verksamheterna även om det finns en förbättringspotential.

Skolresultaten, en av de viktigaste indikatorerna, har stabiliserat sig kring 80 procent och redovisar en förbättring med en procentenhet i förhållande till 2017. Resultatet för 2018 är preliminärt då Skolverket ännu inte har redovisat statistiken.

Andelen elever som fullföljt gymnasieutbildningen har förbättrats med en procentenhet till totalt 81 procent.

### Möjligheter till livslångt lärande

Arbetet med att öka antalet deltagare i vuxenutbildningen samt höja andelen

slutförda yrkesutbildningar har fortsatt under 2018, bland annat genom Ung SLUSS-implementeringen "Drop-in" tillsammans med SYV (studie och yrkesvägledare). Åtgärderna har ännu inte fått full genomslagskraft. Enheten organiseras nu under utbildningsverksamheten och har från juni i år utökat personalstyrkan med 100 procent projektledning mot näringslivet för SYV-satsningen "Möjligheternas dag". Möjligheternas dag genomförs för att eleverna ska få insyn i olika yrkesgrupper och framtida studiemöjligheter. Det är ett samarbete med Sjöbo näringsliv, Sjöbo utbildningscentrums vuxenutbildningar, Arbetsförmedlingen, branschorganisationer och fackföreningar.

Indikatorn "Andelen slutförda yrkesutbildningar som har lett till en anställning ska öka" är inte möjlig att följa upp då den nationella rapporteringen har upphört.

## Målområde 3 – Företagande och arbete

INRIKTNINGSMÅL	INDIKATOR	RESULTAT	
		2017	2018
<b>Positivt klimat för entreprenörskap</b>	✓ Inom ett sammanhängande område i anslutning till väg 11 och 13 ska det finnas minst 10 000 kvadratmeter exploaterad mark tillgänglig för företagsetablering.	50 000	50 000
	✓ Antalet rådgivningar som Nyföretagarcentrum genomföra ska öka.	38	15
<b>Fortsatt satsning på ”de gröna näringarna”</b>	✓ Andelen avtal med små och medelstora livsmedelsföretag ska öka (procent).	13	14
<b>Ett livskraftigt näringsliv</b>	✗ Andelen nyregistrerade företag per 1 000 invånare ska öka.	5,3	5,1
	✓ Andelen kommunala verksamheter som konkurrensutsätts enligt lagen om offentlig upphandling/ anbud ska öka.	9	10
<b>Samverkan med forskning, utbildning</b>	✓ Samverkan med forskning, utbildning och innovatörer ska öka.	23	33

### Positivt klimat för entreprenörskap

Det finns en god beredskap i form av exploaterad mark för de företag som önskar etablera sig i Sjöbo. Ingen industrimark har sålts under perioden. Tillgänglig exploaterad mark för företagsetableringar är god i områdena Sjöbo Väst, Redskapsgatan och Ommadal.

Nyföretagarcentrum Öresund (NFCÖ) har i Sjöbo haft 22 rådgivningar under 2018 till och med augusti. Alla rådgivningarna har genomförts under perioden januari till april.

### Fortsatt satsning på ”de gröna näringarna”

Andel inköpt livsmedel enligt redovisning januari–augusti av små och medelstora företag visar en ökning sedan förra året. Under 2018 kommer ett flertal livsmedelsupphandlingar att göras och då kommer försök att göras att få fler små och medelstora leverantörer.

### Ett livskraftigt näringsliv

Andelen nyregistrerade företag har minskat i förhållande till 2017, andelen kan dock komma att förbättras under året.

Bolagsverket har justerat 2017 års siffra till 5,31. Antalet nyregistrerade företag till och med augusti var 53 stycken.

Andelen kommunala verksamheter som konkurrensutsätts har ökat. Det är VA-verksamheten som svarar för ökningen. En förutsättning för att indikatorn ska förbättras är att nämnderna tar ställning till vilka verksamheter som ska konkurrensutsättas.

### Samverkan med forskning, utbildning

Exempel på samarbete med forskning och utbildning är att vård- och omsorgsverksamheten deltar i ett forskningsprojekt som undersöker hur en insats ska genomföras och där kunderna får bedöma insatsen. I projektet ingår regelbunden handledning för personalen. Tekniska förvaltningen har samverkat med Chalmers gällande en avhandling kring beslutsstöd.

## Målområde 4 – Infrastruktur

INRIKTNINGSMÅL	INDIKATOR	RESULTAT	
		2017	2018
<b>Utbyggnad av vägnät och ökad trafiksäkerhet</b>	✗ Antalet sammanhängande cykelstråk ska öka.	2	-
	✗ Antalet cykelstråk i kombination med ridvägar ska öka.	-	-
<b>Kortare pendlingstider, fler bussturer och spårbunden trafik</b>	✓ Antalet resor med kollektivtrafik ska öka.	336 911	165 341
	✓ Antalet turer med kollektivtrafik mellan kommunens tätorter ska öka.	-	-
<b>Modern ICT*</b>	✓ Antalet hushåll som bedöms ha möjlighet till god internetuppkoppling ska öka.	-	-

\*Informations och kommunikationsteknik

### Utbyggnad av vägnät och ökad trafiksäkerhet

2017 utökades gång- och cykelvägnätet med två cykelvägar som sammanbinder stråket Stationsområdet–Centrum–Färsingaskolan och Ågatan–Idegatan och Tegelgatan. För 2018 planeras en GC-väg i Vollsjo men den kommer inte att bidra till ett sammanhållet gång- och cykelnät.

Tekniska förvaltningen har till Trafikverket framfört önskemål om cykelstråk i kombination med ridväg mellan Hemmestorp och Veberöd.

### Kortare pendlingstider, fler bussturer och spårbunden trafik

Antalet resor med kollektivtrafik har ökat jämfört första halvåret period 2017.

Det är Hörbybussen, Lund–Simrishamn och Sjöbo–Malmö som står för ökningen.

Antalet turer mellan kommunens tätorter kommer att utökas då kommunen beslutat köpa till kompletteringstrafik.

### Modern ICT

Antalet hushåll som har möjlighet till fibernät ökar successivt då utbyggnad pågår till och med 2020 i enlighet med beviljat statsbidrag. Statsbidrag har framför allt beviljats för utbyggnad på landsbygden och i de mindre byarna. Det är privata aktörer som ansvarar för utbyggnaden, varför någon exakt uppföljning inte är möjlig att göra.

## Målområde 5 – Hållbar utveckling

INRIKTNINGSMÅL	INDIKATOR	RESULTAT	
		2017	2018
Hållbar utveckling	✓ Total mängd hushållsavfall ska minska (kg/invånare).	550	540
	✓ Antal hushåll anslutna till kommunalt avlopp och vatten ska öka.	5 305	5 427
	✓ Andelen icke godkända enskilda avlopp ska minska (procent).	54	53
	✓ Andelen förnybar och återvunnen energi per kvm i de kommunala lokalerna ska öka.	-	-
	✗ Energiförbrukningen per kvm i de kommunala lokalerna ska minska (kWh).	94,1	95,3
	✓ Andelen miljöbilar i den kommunala verksamheten ska öka (procent).	44	54

Restavfallet per person har till och med augusti minskat med 10 kg per invånare.

Planering av VA-utbyggnad i Svansjö pågår och när den är genomförd ökar antalet hushåll som är anslutna till kommunalt avlopp och vatten ytterligare.

Antalet enskilda avlopp i Sjöbo kommun uppskattas till 4 000, inklusive cirka 700 avlopp i sommarbyarna som enligt beslut ska få kommunalt avlopp. Då antalet icke godkända enskilda avlopp har minskat från 2 157 till 2 112 har indikatorn förbättrats.

Bedömningen är att den förnybara energin ökar. Detta grundas på att användningen av olja som värmekälla har minskat årligen då den successivt ersatts av fjärrvärme, pellets eller elvärmepump.

Energiförbrukningen i de kommunala lokalerna har ökat under första halvåret, vilket förklaras av den kalla vintern.

Arbetet med att miljöanpassa kommunens fordonsflotta har påbörjats. De 6 bilar som köpts in under 2018 är miljöklassade. Det är framför allt vård och omsorg som bidrar till förbättringen med 5 inköpta bilar.



## Uppföljning av mål medarbetare

INRIKTNINGSMÅL	INDIKATOR	RESULTAT	
		2017	2018
<b>Sjöbo kommun ska vara en attraktiv arbetsgivare</b>	● Andelen anställda som upplever Sjöbo kommun som en bra arbetsgivare ska öka (procent).	78 <sup>7</sup>	-
<b>En god arbetsmiljö</b>	● Frisknärvaron i Sjöbo kommun ska vara högre än genomsnittet för Sveriges kommuner (procent).	32	41
<b>Tydlig och konkurrenskraftig lönepolitik</b>	● Sjöbo kommun ska, i de olika yrkeskategorierna, ha en medianlön som ligger i nivå med övriga kommuner i södra Skåne.	36	-

### Sjöbo kommun ska vara en attraktiv arbetsgivare

Medarbetarundersökningen ligger till grund för att följa upp och mäta medarbetarnas uppfattning om kommunen som arbetsgivare samt hur de upplever sin arbetssituation. Medarbetarundersökningen genomförs vartannat år och nästa undersökning kommer att genomföras under hösten 2018.

### En god arbetsmiljö

Frisknärvaron för 2017 var 32 procent, vilket var en minskning jämfört med 2016. Under första tertialet 2018 var frisknärvaron 41 procent, jämfört med samma tertial 2017 innebär det att den är oförändrad.

Frisknärvaron är ingen uppgift som sammanställs nationellt utan jämförelsen mot genomsnittet för Sveriges kommuner görs på sjukfrånvaron, och trots en ökning av sjukfrånvaron från 5,75 procent 2016 till 6,03 procent 2017 så har Sjöbo kommun en lägre sjukfrånvaro än genomsnittet för Sveriges kommuner. 2018 har sjukfrånvaron uppgått till 5,99 procent att jämföra med samma period 2017 då den var 5,49 procent.

Huvuddelen av ökningen går att härleda till familjeförvaltningen där det framför allt är kvinnor som har ökat sin sjukfrånvaro, och en stor del av den ökade långtidssjukskrivningen har skett på familjeförvaltningen.

### En tydlig och konkurrenskraftig lönepolitik

I kommunens årliga lönekartläggning görs lönejämförelser mot medianlönerna i andra kommuner i södra Skåne. I 2017 års jämförelse finns 57 olika yrkeskategorier med, av dessa har 36 lägre median i Sjöbo i jämförelse med södra Skåne. Detta är en försämring mot 2016 där 29 yrkeskategorier hade en lägre genomsnittlig lön i jämförelse. Då 2018 års löneprocess ännu inte är slutförd saknas resultat.

<sup>7</sup> Uppgiften avser 2016 då den senaste medarbetarundersökningen gjordes.

## KOMMUNSTYRELSENS UPSIKT

Kommunstyrelsen ansvarar för att hålla uppsikt över kommunens samlade verksamhet. Där ingår nämnder, kommunala bolag och förbund. Styrdokument som budget, delårsrapport, intern kontroll och ekonomistyrningsprinciper utgör viktiga delar i kommunstyrelsens arbete med uppsikten. Som en del av uppsiktsplikten kallas nämnderna, bolagen och förbunden till kommunstyrelsen minst en gång om året, ibland oftare om det anses befogat.

### Beslutade åtgärder

I samband med årets första utfallsprognos beslutades att kommunstyrelsen hade för avsikt att nogsamt följa den ekonomiska utvecklingen i nämnderna och eventuellt återkomma med förslag på hantering av underskotten – om dessa kvarstod – i samband med delårsrapport 1. Det var endast tekniska nämnden och revisionen som inte angav negativa prognoser i samband med den första uppföljningen.

Även om prognosen för kommunen totalt var förbättrad mellan den första utfallsprognosen och delårsrapport 1 hade driftnettots underskott i förhållande till budgeten ökat med knappt 4 mnkr till 16,3 mnkr. Det var familjenämnden tillsammans med vård- och omsorgsnämnden som svarade för det försämrade resultatet.

Detta resulterade i att kommunfullmäktige gav kommunstyrelsens arbetsutskott i uppdrag att diskutera familjenämndens ekonomiska situation och interna styrning med nämndens utskott. Överläggningen genomfördes i september.

Kommunledningsförvaltningen fick dessutom i uppdrag att tillsammans med familjeförvaltningen göra en genomlysning av ekonomistyrningen inom verksamhet för förskole- och skolbarnsomsorg samt grundskoleverksamhet.

Till sist beslutade kommunfullmäktige att samhällsbyggnadsnämnden och kommunstyrelsens kultur-, tillväxt- och fritidsutskott fick i uppdrag att vidta åtgärder för att få ekonomin i balans. Uppdraget ska återrapporteras i samband med delårsrapport 2 2018.

Kommunstyrelsen konstaterade i samband med behandlingen av delårsrapport 1 att de med oro noterat den ekonomiska utvecklingen inom verksamheten för personer med funktionsnedsättning och att de har för avsikt att nogsamt följa den ekonomiska utvecklingen och eventuellt återkomma med förslag på hur underskottet ska hanteras beroende på hur ekonomin utvecklas för verksamheten.

Vid nästa uppföljning, som gjordes per den 30 juni, hade det prognostiserade resultatet försämrats. Driftnettot hade försämrats ytterligare och underskottet för driftnettot beräknades till 22 mnkr. Återigen angav familjenämnden ett försämrat resultat men även prognosen för vård- och omsorgsnämnden uppvisade en större försämring.

Med anledning av den redovisade utvecklingen kompletterade kommunstyrelsen kommunfullmäktiges beslut. Vård- och omsorgsnämnden och familjenämnden fick i uppdrag att följa upp ekonomin varje månad. Uppföljningarna ska delges kommunstyrelsen.

Vård- och omsorgsnämnden och familjenämnden ska även verka för att såväl på kort som längre sikt minska de strukturella underskotten inom verksamheten för personer med funktionsnedsättning och individ- och familjeomsorgen. Beträffande de verksamheter som bedrivs i egen regi ska vård- och omsorgsnämnden och familjenämnden vidta åtgärder så att

obalanserna åtgärdas och det uppkomna underskottet åtgärdas.

Till sist beslutades att vård- och omsorgsnämndens arbetsutskott bjuds in till kommunstyrelsens arbetsutskott.

I den finansiella analysen av kommunen med underrubriken budgetföljsamhet finns en sammanställning av nämndernas avrapportering med anledning av de ovan beskrivna uppdragen.

## Övriga uppdrag

Tekniska nämnden har under ett flertal år redovisat stora avvikelser gällande investeringsprojekten, på grund av att projekten blivit försenade. I samband med att delårsrapport 1 2016 behandlades, beslutades att nämnden ska göra en översyn av planering och uppföljning av investeringarna. Redovisningen skulle ha presenterats senast i samband med uppföljningen i oktober månad 2016. Då nämnden inte slutfört arbetet, klargjordes av kommunstyrelsen att arbetet skulle vara slutfört innan nämnden äskar investeringsmedel för 2017. Arbetet är ännu inte slutfört.

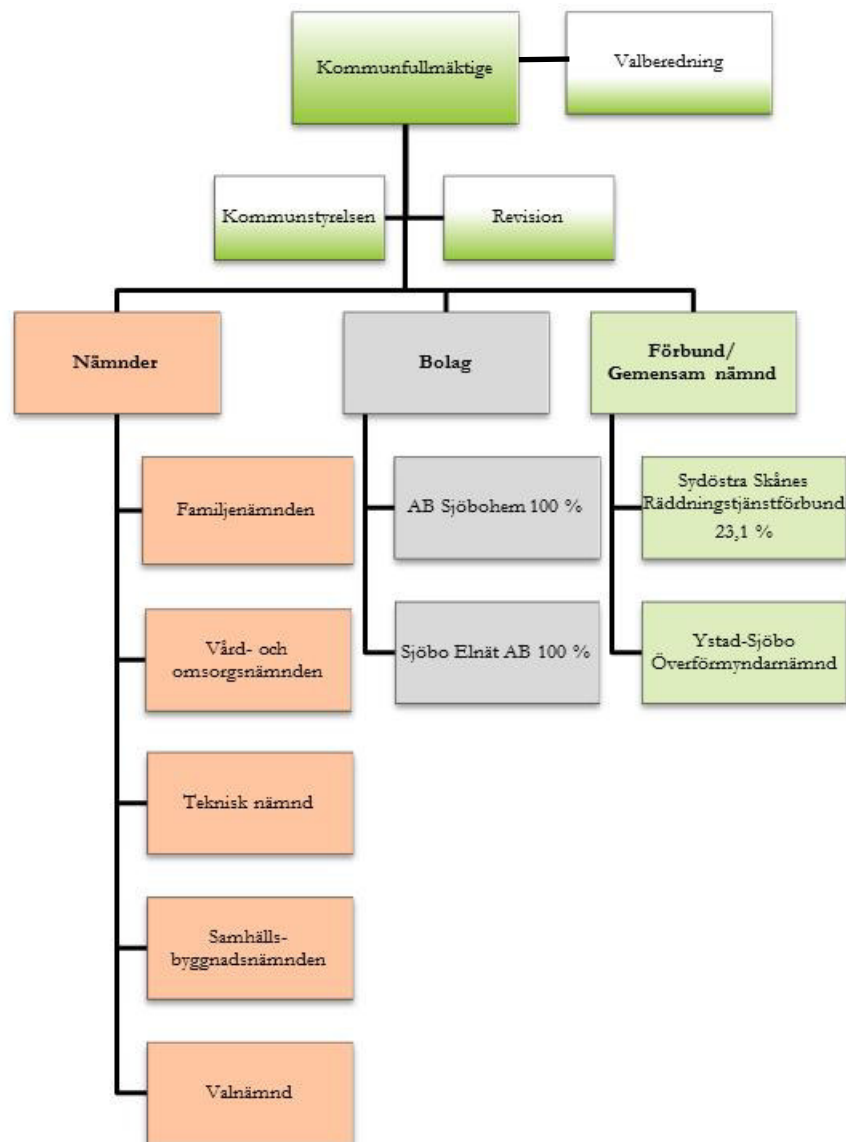
I samband med en översyn och analys av individ- och familjeomsorgen fick familjenämnden och kommunstyrelsens kultur-, tillväxt- och fritidsutskott i uppdrag att tillsammans återkomma med en analys och förslag på strukturella åtgärder till kommunstyrelsen. Detta då översynen visade på behov av att långsiktigt stärka folkhälsan och minska kostnadsutvecklingen. Uppdraget rapporteras, i enlighet med beslutet, till kommunstyrelsen i maj.

## Åtterrapporering av uppdrag i budget 2018

I budget 2018 lämnades följande uppdrag:

- Familjenämnden fick i uppdrag att återkomma med förslag på en fördelningsmodell, som beaktar kostnaderna för överförmyndarverksamheten när det gäller ensamkommande. *Uppdraget är slutfört.*
- Kommunstyrelsen ska hösten 2017 kalla till ett möte för en strategisk diskussion kring framtida prioriteringar gällande underhåll av kulturhistoriska miljöer och idrottsanläggningar. *Mötet genomfördes hösten 2017.*

## Organisation



Förutom i nämnder, bolag och förbund bedrivs verksamhet i uppdragsföretag. Uppdragsföretag definieras som juridiska personer, där kommunen äger en mindre del (samägda) eller där verksamheten bedrivs på entreprenad i större omfattning. Det enda samägda uppdragsföretaget som bedriver en kommunal angelägenhet är Sysav, Sydskånes avfallsaktiebolag. Bolaget hanterar och behandlar hushållsavfall. Ägarandelen uppgår till 1,42 procent.

Kommunen beräknas 2018 köpa verksamhet som direkt berör kommuninvånarna för drygt 288 mnkr, jämfört med 265 mnkr

2017. Det motsvarar 22,4 procent respektive 21,6 procent av kommunens totala kostnader. Motsvarande tal för samtliga kommuner 2017 var 19 procent. Gällande andel köpt verksamhet i förhållande till kostnad, ligger Sjöbo högre i andel för de pedagogiska verksamheterna och lägre inom vård och omsorg jämfört med riket. Nedan visas andel köpt verksamhet i förhållande till total kostnad på ett urval av kommunens verksamheter. Inom hemtjänsten finns valfrihetssystemet enligt LOV. Men det är få brukare som anlitar någon annan än kommunen.

Tabell: Köpt verksamhet  
(%)

	2017	2018
Räddningstjänst	100,0	100,0
Förskola	44,0	43,7
Skolbarnsomsorg	33,9	35,8
Förskoleklass	37,6	38,9
Grundskola	23,9	24,4
Gymnasieskola	71,4	68,7
Hemtjänst	2,0	2,1
Flyktingmottagande	40,6	33,0
Personlig assistans	61,2	57,1
Avfallshantering	90,1	90,3

Några noteringar: Räddningstjänsten köps i dess helhet av SÖRF. Inom gymnasieskolan är det vanligare än i grundskolan att eleverna väljer skola hos någon annan utförare. En anledning är att merparten gymnasieprogram inte finns i den egna gymnasieskolan.

## EKONOMI

Det prognostiserade resultatet i den sammanställda redovisningen är +30,1 mnkr för 2018, varav Sjöbo kommuns prognos är ett resultat på +4,2 mnkr!

I den sammanställda redovisningen är resultatet till och med tertial 2 2018 +44,5 mnkr medan Sjöbo kommuns resultat är ett överskott med 19,6 mnkr.

I analysen av ekonomin används fyra olika perspektiv, för att det på så sätt ska gå att få en till stor del heltäckande analys. Perspektiven är det finansiella resultatet, kapacitetsutvecklingen, riskförhållanden samt kontrollen över den finansiella utvecklingen.

### Finansiell analys för den samlade verksamheten

#### Bolagens och förbundens resultat

(mnkr)	DR 2 2018	Bud- get	Prog- nos	Av- vikelse
<b>Resultat efter finansiella poster</b>				
AB Sjöbohem	+16,7	+13,8	+14,1	0,3
Sjöbo Elnät AB	+11,4	+13,7	+16,0	2,3
SÖRF <sup>8</sup>	+0,4	+0,1	-4,0	-4,1
<b>Summa</b>	<b>+28,5</b>	<b>+27,6</b>	<b>+26,1</b>	<b>-1,5</b>

Sammantaget redovisar bolagen och förbundet +28,5 mnkr i resultat efter finansiella poster avseende andra tertialet. Det prognostiserade resultatet för 2018 uppgår sammantaget till 26,1 mnkr, det vill säga en försämring med 1,5 mnkr i förhållande till budgeten. AB Sjöbohems resultat är bättre än budget på grund av det låga ränteläget och att egen personal arbetar i egna projekt. Det innebär att projektets värde ökar och en intäkt, aktiverat eget arbete, bokförs. Sjöbo Elnät AB prognostiserar ett överskott i relation till budgeten på grund av högre intäkter och lägre räntekostnader.

SÖRF prognostiserar ett underskott på 4,0 mnkr. Pensionskostnaderna står för 3,2 mnkr

av den negativa budgetavvikelsen. Det beror på att inkomstbasbeloppet som påverkar den förmånsbestämda pensionen förändrats. Det finns ett direktionsbeslut på att yrkesgruppen yttre befäl, som har delad operativ/administrativ tjänstgöring, ska omfattas av samma avtal som övrig operativ personal och ha möjlighet att gå i pension vid 58 år. Beredskapspersonalen har ökat för att täcka tjänstgöring dygnet runt. Det har medfört ökade kostnader och ger en negativ avvikelse på 0,4 mnkr. Dessutom har det varit kostsamma fordonsreparationer som resulterat i ökade kostnader med 0,4 mnkr.

AB Sjöbohem och Sjöbo Elnät AB:s ekonomi och verksamhet analyseras vidare i avsnittet Berättelser från kommunens bolag.

### Intäkter och kostnader

Resultat- jämförelse	2016	2017	2018
Totala intäkter	1 284,3	1 332,4	1 371,9
Totala kostnader	-1 239,5	-1 287,8	-1 341,8
Årets resultat	44,8	44,6	30,1

För kommunens samlade verksamhet prognostiseras för 2018 +30,1 mnkr i resultat. Det är 4,2 mnkr sämre än budget och 14,5 mnkr sämre än 2017. Även resultatet på +44,5 mnkr i utfall per augusti är sämre än samma period föregående år, då utfallet var +65,2 mnkr. Församlingen jämfört med budget och med föregående år beror till största delen på kommunens och SÖRF:s negativa utveckling.

#### Verksamhetens intäkter

Verksamhetens intäkter förväntas bli något lägre jämfört med 2017. Minskningen kan i stort hänföras till kommunens minskade statsbidrag för flyktingmottagandet.

#### Verksamhetens kostnader

Verksamhetens kostnader beräknas öka från 1 195,6 mnkr till 1 248,9 mnkr för 2018. Ökningen beror främst på kommunens personalkostnader samt köpt verksamhet inom skolan.

<sup>8</sup> SÖRF – Sydöstra Skånes Räddningstjänstförbund.

## *Avskrivningar*

Avskrivningar förväntas öka med 5,3 mnkr jämfört med 2017. Det beror främst på ökade avskrivningar i kommunen inom VA och gata.

## *Finansnetto*

Finansnettot är negativt men förväntas förbättras med 9,9 mnkr till 5,3 mnkr. För kommunens del beror det på högre överskottsutdelning från Kommuninvest och erhållen överskottsfond från KPA. För bolagen beror det på lägre räntekostnader på externa banklån.

## *Årets investeringar*

Årets investeringar i immateriella och materiella anläggningstillgångar förväntas uppgå till 166 mnkr jämfört med 88 mnkr för 2017. Investeringarna 2017 var ovanligt låga. Större investeringar 2018 är kommunens aktivitetspark, utbyggnad av VA samt Sjöbohems byggnation av LSS-bostäder.

## **Risk och kontroll**

### *Soliditet*

Soliditeten beräknas uppgå till 34 procent. Det är något bättre än 2017. Även om tillgångarna stiger med 50 mnkr har det egna kapitalet ökat beroende på det positiva resultatet.

### *Skuldsättning*

Den samlade långfristiga skuldsättningen för kommunkoncernen uppgick till 899,5 mnkr den 31 augusti, en minskning på 1,6 mnkr sedan bokslutet. Förändringen beror på en minskning av Sjöbo Elnäts långfristiga lån med 5 mnkr samt att kommunen erhållit anslutningsavgifter och investeringsbidrag.

### *Risken*

AB Sjöbohem behöver fortsätta att konsolidera verksamheten och öka soliditeten. Bolaget har ökat sin soliditet från 9,9 procent till 10,7 procent (prognos), vilket är ett steg i rätt riktning. Det långsiktiga målet är 15 procent.

I Sjöbo Elnät AB kan en icke förväntad händelse som en storm leda till ett stort akut investeringsbehov för elnätet. Bolaget jobbar

med att eliminera denna risk genom att ersätta luftledningarna med nedgrävd jordkabel.

Räddningstjänstförbundet har i samband med införskaffandet av nya släckbilar under 2015 tagit ett lån på 11 mnkr. I villkoren finns krav på en årlig amortering om 733 tkr. Det ställer ökade krav på förbundets likviditet.

Kommunens utnyttjade borgensåtagande mot dotterbolagen har minskat något. Det uppgår nu till 836 mnkr jämfört med 842,6 mnkr vid bokslutet. Minskningen beror på Sjöbo Elnäts och SÖRF:s amorteringar. Vid en jämförelse med övriga skånska kommuner har Sjöbo kommun det nionde högsta borgensåtagandet räknat i förhållande till verksamhetens bruttokostnader (2017). Detta är en riskexponering och kommunen och bolagen måste jobba för att minska skulderna.

## **Finansiell analys av kommunen**

### **Periodresultatet**

Till och med augusti är resultatet ett överskott på 19,6 mnkr. Samma period förra året var resultatet 42,9 mnkr. Det sämre periodresultatet återspeglas också i det prognostiserade resultatet som uppgår till +4,2 mnkr. Förra året blev resultatet +23,9 mnkr.

Väsentliga förändringar jämfört med samma period förra året är att nettokostnader inom förskole-, fritidshems- och grundskoleverksamheten ökat med 16,9 mnkr, bland annat beroende på fler barn i verksamheten, samt ökade nettokostnader inom integrationsverksamheten med 5,2 mnkr. Den senare verksamheten har fått minskade statliga bidrag, men kostnaderna har hittills inte sjunkit i samma omfattning. Individ- och familjeomsorgen har högre kostnad för framför allt institutionsvård samt försörjningsstöd, vilket sammanlagt ökat nettokostnaden för perioden med 5,5 mnkr jämfört samma period förra året. Vinterväghållningens nettokostnader är 2,2 mnkr högre beroende på den snörika vintern, vilket bidrar till att teknisk skattefinansierad verksamhet har 3,0 mnkr högre

nettokostnader än motsvarande period förra året.

## Balanskravsutredning och resultatutjämningsreserv

Det finns tre delar i lagstiftningen kring kommunens ekonomi. Dels ställs krav på mål för god ekonomisk hushållning, vilket redovisas i ett separat avsnitt. Till det kommer att det finns lagstiftning kring balanskrav, som ställer krav på att kommunen ska besluta om en budget där intäkterna överstiger kostnaderna. Om resultatet ändå blir negativt i bokslutet är huvudprincipen att underskottet ska kompenseras med motsvarande överskott inom tre år och att kommunfullmäktige i en plan ska ange hur det ska ske.

Kommunfullmäktige kan med hänvisning till synnerliga skäl besluta om att inte återställa hela eller delar av underskottet. Dessa ska då tydligt specificeras i förvaltningsberättelsen i årsredovisningen.

Enligt prognosen uppfyller kommunen åter det lagstadgade balanskravet. Årets resultat beräknas bli 4,2 mnkr. Vid uträkning av balanskravet ska realisationsvinster inte räknas med. Undantag från balanskravet görs även för orealiserade förluster i värdepapper. Dock finns inga sådana poster enligt prognosen, vilket ger ett prognostiserat balanskravsresultat på 4,2 mnkr.

Balanskravsutredning, mnkr	2016	2017	2018
<b>Årets resultat</b>	<b>23,0</b>	<b>23,9</b>	<b>4,2</b>
Reducering av samtliga realisationsvinster	-1,1	-0,2	-
Vissa realisationsvinster enligt undantagsmöjligheter	-	-	-
Vissa realisationsförluster enligt undantagsmöjligheter	-	-	-
Orealiserade förluster i värdepapper	-	-	-
Återföring av orealiserade förluster i värdepapper	-	-	-
<b>Årets resultat efter balanskravsjusteringar</b>	<b>21,9</b>	<b>23,7</b>	<b>4,2</b>
Reservering till resultatutjämningsreserv (RUR)	-	-	-
Disponering från resultatutjämningsreserv (RUR)	-	-	-
<b>Balanskravsresultat</b>	<b>21,9</b>	<b>23,7</b>	<b>4,2</b>

Den tredje delen i lagstiftningen kring kommunens ekonomi är möjligheten att ha en resultatutjämningsreserv (RUR), vilken möjliggör att kommunen på ett genomtänkt sätt kan reservera en del av överskottet i goda tider, för att kunna täcka upp om och när skatteintäkterna minskar i en lågkonjunktur. Med lagstiftningen som grund har kommunen riktlinjer för resultatutjämningsreserven, vilka både begränsar hur stort årligt belopp som reservationen får omfatta och hur stor den totala resultatutjämningsreserven får vara.

Reglerna är att avsättning till resultatutjämningsreserv endast får ske med högst ett belopp som motsvarar det lägsta av antingen den del av årets resultat eller balanskravsresultatet som överstiger 1 procent av skatteintäkterna. Till det kommer att resultatutjämningsreserven högst får uppgå till totalt 9 procent av skatteintäkterna inklusive generella statsbidrag och utjämning. Nuvarande reservering till resultatutjämningsfonden motsvarar 7,7 procent. Årets resultat är enligt prognosen 4,2 mnkr. 1 procent av skatteintäkterna inklusive generella statsbidrag och utjämning motsvarar 10,1 mnkr enligt den senaste prognosen. Båda



kriterierna för att reservera till resultatutjämningsreserven uppfylls således inte. Beslut om eventuell reservering fattas när beslut tas om årsredovisningen.

Resultatutjämningsreserv (RUR), mnkr	2016	2017	2018
<b>Ingående värde</b>	<b>77,4</b>	<b>77,4</b>	<b>77,4</b>
Årets reservering till RUR	-	-	-
Disponering av RUR	-	-	-
<b>Utgående värde</b>	<b>77,4</b>	<b>77,4</b>	<b>77,4</b>
<b>Utgående värde som andel av skatteintäkter och kommunal utjämning (%)</b>	<b>8,4</b>	<b>8,0</b>	<b>7,7</b>

## Resultat och kapacitet

Skatte- och nettokostnadsutveckling, procent	Bokslut 2016	Bokslut 2017	Prognos 2018
Skatteintäktsutveckling <sup>9</sup>	4,9	5,6	4,1
Nettokostnadsutveckling	5,9	5,5	6,8

I ovanstående tabell inkluderas inte jämförelsestörande poster. Nettokostnaderna ökar snabbare än skatteintäkterna och därmed försämras resultatet markant jämfört med år 2017.

Prognosen för skatteintäkter följer SKL:s<sup>10</sup> senaste skatteprognos från augusti 2018.

Skatteintäkterna utvecklas sämre än 2017 och sämre än budget. Skatteintäkterna är 9,1 mnkr sämre än budgeterat. Till en del beror det på att den slutliga skatten för 2017 beräknas bli 2,4 mnkr lägre än vad som redovisats 2017. Mellanskillnaden försämrar årets resultat. Även skatteintäkterna för 2018 beräknas bli sämre än budget (-6,7 mnkr) på grund av lägre skatteunderlagstillväxt. En av orsakerna till den lägre skatteunderlagstillväxten 2018 är att skatten sänkts för pensionärerna, vilket kompenseras av staten med cirka 5,3 mnkr via regleringsavgiften i generella statsbidrag.

Sammanlagt är generella statsbidrag och utjämning 16,6 mnkr bättre än budget. I generella statsbidrag ingår både den del av välfärdsmiljarderna som beror på

<sup>9</sup> Skatteintäktsutvecklingen inkluderar generella statsbidrag och utjämning.

<sup>10</sup> Sveriges Kommuner och Landsting.

flyktningmottagandet och den del som beror på invånarantalet. Det som är bättre än budget är inkomstutjämnningen (+8,7 mnkr), regleringsavgiften eller bidraget (+8,2 mnkr) samt den del av välfärdsmiljarderna som påverkas av flyktningmottagande (+1,1 mnkr). Till det kommer att byggbonusen utifrån antalet lägenheter/hus som fått bygglov och starttillstånd beräknas öka från 0,9 mnkr till 2,0 mnkr. Byggbonusen är till sin natur osäker eftersom den baseras på hur mycket det byggs i Sjöbo i förhållande till alla andra kommuner. Osäkerheten gör att byggbonusen inte budgeteras.

Inkomstutjämnningen räknas ut baserad på kommunens skatteunderlag. I budgeten beräknades kommunens skatteunderlag växa snabbt. Utfallet är en lite lägre skatteunderlagstillväxt, vilket ger ett större utjämningsbidrag men lägre skatteintäkter.

I övrigt är kostnadsutjämnningen något sämre (-1,7 mnkr). Även LSS-utjämnningen är något sämre (-0,7 mnkr) liksom prognosen för kommunal fastighetsavgift (-1,0 mnkr).

Ökningen av nettokostnaderna är fortsatt hög. Ökningstakten är till och med något högre än tidigare år. Utvecklingen är negativ, men det sker utifrån 2016 och 2017 års goda resultat. Den snabba ökningstakten gör att den ekonomiska målsättningen avseende årets resultat och driftkostnadsavvikelse inte klaras. En stor del av ökningen av nettokostnaderna under 2018 beror på lägre bidrag från Migrationsverket. Till och med augusti har bidraget från Migrationsverket minskat med 20 mnkr.

Förutom lönekostnadsökningar på 10,5 mnkr har även ersättningen till fristående skolor och förskolor inklusive interkommunala ersättningar ökat med 7,2 mnkr. Till det kommer att tekniska entreprenader har ökat med 7,1 mnkr, vilket inkluderar kostnadsökning för snöröjning med 2,5 mnkr.

Nettokostnadernas inklusive finansnettots andel av skatteintäkter och generella statsbidrag beräknas bli 99,6 procent, vilket är

# FÖRVALTNINGSBERÄTTELSE

betydligt högre än både år 2016 och 2017 då andelen uppgick till 97,5 procent.

## Årets resultat

2018 års resultat prognostiseras till +4,2 mnkr, vilket är betydligt sämre än det budgeterade resultatet på 10,0 mnkr. Positivt är att avvikelserna i finansnettot (+8,2 mnkr) och skatteintäkterna inklusive generella statsbidrag (+7,5 mnkr) till stor del finansierar den stora negativa avvikelsen på verksamhetens nettokostnader (-21,5 mnkr).

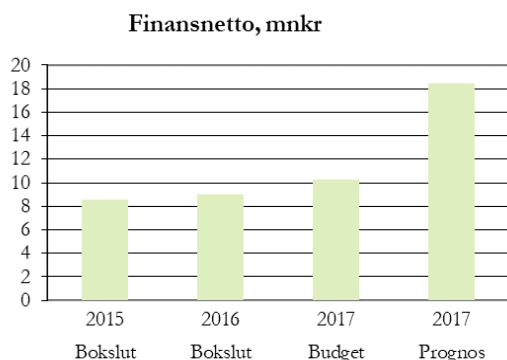
## Avskrivningar

Avskrivningar, mnkr	Bokslut 2017	Budget 2018	Prognos 2018
Skattefinansierat	14,1	18,0	16,8
Avgiftsfinansierat	7,5	9,2	8,4
<b>SUMMA</b>	<b>21,6</b>	<b>27,2</b>	<b>25,2</b>

Stora investeringar 2018, inklusive budgetöverföringar från 2017, gör att avskrivningarna förväntas öka väsentligt 2018 jämfört med tidigare år. En del av investeringarna 2017 och 2018 avser inköp av bilar. (De har tidigare leasats.) De inköpta bilarna skrivs av över flera år och genererar då avskrivningar. Till det kommer andra stora investeringar som också ökar avskrivningarna.

Avskrivningarna totalt förväntas bli lägre än budgeterat. De lägre avskrivningarna i prognosen beror på senarelagda investeringar både 2017 och 2018. Framför allt påverkas avskrivningarna av ej genomförda VA- och gatuinvesteringar.

## Finansnetto



Finansnettot beräknas uppgå till +18,5 mnkr 2018, vilket är en förbättring med 8,2 mnkr i förhållande till budgeten.

En stor del av förbättringen kommer sig av att kommunen begärt utbetalning av 6,4 mnkr från kommunens överskottsfond hos KPA för att täcka kostnadsökningar för pensionerna. Till det kommer att utdelningen från Kommuninvest blivit 1,4 mnkr högre än budget. Det medför att övriga finansiella intäkter beräknas bli 7,8 mnkr bättre än budget. Även borgensavgifterna, som de kommunala bolagen betalar för att få kommunal borgen, beräknas avvika positivt med 0,3 mnkr jämfört med budget.

Både ränteintäkter (avviker -0,2 mnkr) och räntekostnader (avviker -0,1 mnkr) beräknas bli lägre än budget.

## Driftkostnadsandel

Driftkostnadsandel innebär att de olika kostnaderna och intäkterna i kommunen ställs i relation till skatteintäkterna inklusive kommunalekonomisk utjämning. Andelen anges i procent. Negativa tecken innebär att kommunens intäkter är större än kostnaderna.

Driftkostnadsandel Procent	Utfall 2017	Budget 2018	Prognos 2018
Verksamhetens intäkter och kostnader	96,3	97,3	98,9
Avskrivningar	2,2	2,7	2,5
<b>Driftkostnadsandel före jämförelsestörande poster och finansnetto</b>	<b>98,5</b>	<b>100,0</b>	<b>101,4</b>
Finansnetto	-0,9	-1,0	-1,8
<b>Driftkostnadsandel efter finansnetto</b>	<b>97,6</b>	<b>99,0</b>	<b>99,6</b>
Jämförelsestörande poster	0,0	0,0	0,0
<b>Driftkostnadsandel</b>	<b>96,5</b>	<b>99,0</b>	<b>99,6</b>

En grund i god ekonomisk hushållning är att intäkterna överstiger kostnaderna och att det även finns marginaler, så att investeringar kan finansieras, anläggningstillgångar kan värdesäkras och att samtliga pensionsåtaganden beaktas.

För 2018 är den finansiella målsättningen att årets resultat ska vara lägst 1 procent av skatteintäkter och kommunalekonomisk utjämning. I denna tabell motsvarar 1 procents resultat att driftkostnadsandelen inte överstiger 99 procent, vilket i sin tur innebär ett resultat om cirka +10,0 mnkr.

Att det finns ett minustecken framför finansnettot innebär att finansnettot bidrar till att sänka, eller förbättra, driftkostnadsandelen.

Nettokostnaderna exklusive avskrivningar ökar snabbare än skatteintäkterna, vilket syns i tabellen, då andelen ökar från 96,3 procent till 98,9 procent. Tas hänsyn även till avskrivningarna ökar driftkostnadsandelen före finansnetto från 98,5 procent till 101,4 procent. Det väsentligt bättre finansnettot (1,8 procent jämfört med 1,0 procent i budget) gör att den totala driftkostnadsandelen stannar på 99,6 procent. En stor del av anledningen till det förbättrade finansnettot är uttaget på 6,4 mnkr från kommunens överskottsfond hos KPA. Uttaget är gjort för att finansiera en avtalspension, vilken belastar verksamhetens kostnader.

Jämfört med budget är verksamhetens intäkter och kostnader högre som andel av skatteintäkter och generella statsbidrag, avskrivningarna något mindre, medan finansnettot är betydligt bättre än budget. Totalt är driftkostnadsandelen sämre än budget (99,6 procent jämfört med budget 99 procent).

En övergång till köp av bilar samt stora investeringar 2018 gör att avskrivningarna förväntas öka väsentligt. Budget 2019 och plan 2020–2021 indikerar att avskrivningarna kommer att fortsätta öka de kommande åren. Dock innebär övergången till köp av bilar att leasingkostnaderna som återfinns inom verksamhetens kostnader minskar.

## Årets investeringar

Årets investering, mnkr	Bokslut 2016	Bokslut 2017	Budget 2018	Prognos 2018
Skattefinansierad verksamhet	29,8	26,1	53,7	51,4
Affärsdrivande verksamhet	34,7	2,6	39,4	32,8
<b>SUMMA</b>	<b>64,5</b>	<b>28,7</b>	<b>93,1</b>	<b>84,2</b>

Till och med tertial 2 har kommunen investerat 29,9 mnkr netto, vilket motsvarar 32 procent av årsbudgeten. Uppgifterna ovan är netto, det vill säga det ingår investeringsinkomster som minskar nettoutgiften. Bortses från inkomsterna är utfallet 31 augusti 33,9 mnkr, vilket motsvarar drygt 28 procent av budgeterade investeringsutgifter.

De största investeringarna återfinns inom VA-verksamheten. Störst utfall hittills i år har utbyggnaden av Svansjö sommarby (11,5 mnkr).

VA-utbyggnaden i Svansjö har försenats i förhållande till budgeten. Det är en pågående entreprenad som beräknas vara färdigställd i slutet av året. Fastighetsägarna kan därefter börja koppla in sig till den allmänna anläggningen. Asfalteringen utförs under 2019 för ett bättre slutresultat. Efter tilläggsbudgetering är budgeterad utgift 37,0 mnkr för hela projektet. Beräknad slutlig utgift är 30,0 mnkr. Av 2018 års budget på 29 mnkr i investeringsutgifter beräknas 26,9 mnkr användas under året. Anslutningsavgifterna (24,6 mnkr) faktureras när arbetet är färdigställt och detta beräknas påbörjas i slutet på detta år och fortsätta nästa år.

Aktivitetsparken beräknas slutföras under året. Projektet prognostiseras bli något dyrare (-0,6 mnkr) än budget 2018. Hela projektet beräknas kosta 9,6 mnkr, vilket är 0,6 mnkr mer än den totala budgeten på 9,0 mnkr. Boverket har tidigare delfinansierat projektet med bidrag på 3,1 mnkr.

Projektering av överföringsledningen mellan Lövestad och Äsperöd är klar. Tills

ledningsrätten är klar på Lantmäteriet avvaktas det med att upphandla entreprenör, vilket gör att projektets budget för 2018 på 14,5 mnkr endast till en mindre del (1,7 mnkr) kommer att användas i år. Totalbudgeten är på 27,0 mnkr. Prognosen är att budgeten följs.

Projektet Omlastningsstation och återbruk är försenat, vilket gör att avvikelsen för 2018 är +2,5 mnkr. Projektet beräknas dock följa den totala budgeten på 8,0 mnkr.

Vård- och omsorgsnämndens investeringsbudget för inköp av bilar är på 8,1 mnkr. Avtal för inköp av passande bilar till verksamheten har dröjt, men finns nu och verksamheten räknar med att planerade fordon ska kunna levereras under hösten i enlighet med budget. Även gymnasieskolans inköp av fordon beräknas följa budget (3,2 mnkr).

## Risk och kontroll

### Soliditet

Procent	Bokslut 2016	Bokslut 2017	Prognos 2018
Soliditet enligt balansräkning	65	62	61

Soliditeten är ett sätt att mäta kommunens långsiktiga finansiella handlingsutrymme. Måttet visar hur stor andel av tillgångarna som är finansierade med ackumulerade årliga över- och underskott. Kommunens årliga resultat summeras i det egna kapitalet, som ställs i förhållande till tillgångarna för att det ska gå att få fram soliditeten. Ju högre soliditet, desto mindre del av tillgångarna är lånefinansierade och desto starkare långsiktigt handlingsutrymme har kommunen.

Det är svårt att upprätthålla en hög soliditet, eftersom ju högre soliditeten är, desto högre blir kravet på stora positiva resultat för att i längden finansiera investeringarna. Prognosen för 2018 visar en försämrad soliditet, beroende på stora investeringar och ett resultat som innebär att investeringarna endast till en liten del kan finansieras med årets överskott. Till resterande del finansieras

investeringarna av anslutningsavgifter och minskad likviditet, vilket bidrar till att soliditeten inte minskar ännu mer.

En soliditet på 61 procent är hög i jämförelse med andra kommuner. År 2017 var genomsnittet för soliditeten inklusive pensionsåtagandet 17 procent i kommunerna. Den kommun med högst soliditet har en soliditet på 74 procent. Dock bör betänkas att många av kommunerna har sina verksamhetsfastigheter i kommunen. I Sjöbo finns verksamhetsfastigheterna i AB Sjöbohem. Hade dessa fastigheter varit i kommunens ägo, skulle de till stor del behövt lånefinansieras, vilket skulle medföra betydligt lägre soliditet.

### Skuldsättningsgrad

Procent	Bokslut 2016	Bokslut 2017	Prognos 2018
Total skuldsättningsgrad	35	38	39
varav avsättningsgrad	2	1	1
varav kortfristig skuldsättningsgrad	28	29	29
varav långfristig skuldsättningsgrad	5	8	8

Av kommunens tillgångar har 39 procent finansierats med främmande kapital. Måttet benämns skuldsättningsgrad och är soliditetmåttets motsats. Eftersom det främst är de långfristiga skulderna som genererar räntekostnader, är det intressant att konstatera utvecklingen på den långfristiga skuldsättningsgraden. Den långfristiga skuldsättningsgraden är låg (8 procent) och är oförändrad under året. De långfristiga skulderna består av förutbetalda anslutningsavgifter och investeringsbidrag. Till kommande år kommer den långsiktiga skuldsättningsgraden troligen växa eftersom den största delen av posten avser anslutningsavgifter, vilka kommer att öka när anslutningarna i Svansjö sommarby färdigställs.

Det finns inga långfristiga skulder som genererar räntekostnader.

## Borgensåtagande

Kommunal borgen, mnkr	2017	2018-08-31
Kommunalt förlustansvar för egnahem	0,0	0,0
SYSAV, pensionsutfästelser	1,4	1,4
AB Sjöbohem	800,0	800,0
Sjöbo Elnät AB	54,0	54,0
SÖRF (2,6 mnkr är utnyttjade för externt lån)	3,7	3,7
<b>Summa</b>	<b>859,1</b>	<b>859,1</b>

Tabellen visar de borgensåtaganden som kommunen har gentemot kommunens företag och förbund. Därutöver har kommunen ingått en solidarisk borgen för förpliktelse i Kommuninvest i Sverige AB, vilket är ett krav för medlemskap. För att bolagen och förbunden ska få lägre räntor vid upplåning lämnar kommunen borgen. Därmed tar kommunen ytterst över den risk som bolag och förbund inträder i vid upplåningen. Kommunen tar ut en avgift av bolagen för den borgen som kommunen lämnar. Till och med augusti är ansvarsförbindelserna oförändrade.

Mätt per invånare var snittvärdet på borgensåtagandet cirka 33 600 kr år 2017 i Skånes kommuner. Motsvarande värde för Sjöbo är cirka 45 000 kr. Det är endast nio kommuner i Skåne som hade ett högre borgensåtagande per invånare än Sjöbo 2017. Det innebär att Sjöbo jämförelsevis har en förhållandevis hög riskexponering i form av borgensåtagande.

## Pensionsförpliktelser

Pensionsförpliktelser och pensionsmedelsförvaltning, mnkr	2016	2017	Prognos 2018
Avsättning för pensioner inklusive löneskatt	9,1	8,5	10,8
Kortfristig skuld avseende pensioner	-	-	-
Ansvarsförbindelser inklusive löneskatt	0,3	0,0	0,0
Finansiella placeringar (bokfört värde)	0,0	0,0	0,0
Finansiella placeringar (marknadsvärde)	0,0	0,0	0,0
I verksamheten återlånade medel: totala förpliktelser./finansiella placeringar (bokfört värde)	9,4	8,5	10,8

År 2013 slöts ett avtal med KPA om en försäkringslösning för kommunens pensionsåtagande före 1998 och åtaganden som redovisats som avsättning. För denna lösning gjordes en betalning om 229,4 mnkr till KPA. Det som har tillkommit under 2018 är en pensionsavgång med särskild avtalspension. I övrigt är det som återstår i redovisningen pensioner till politiker och äldre pensioner som inte kunnat försäkras bort.

## Kundfordringar

Risken för att kommunens kunder inte uppfyller sina åtaganden och att betalning inte erhålls för kundfordringarna utgör en kundkreditrisk. Kredittiden är tiden från det att fakturan skickas, tills den betalas. Skillnaden mellan nämndernas kredittid beror på faktureringsrutiner och beviljad kredittid. Kommunstyrelsen har lokalhyror och tjänsteförsäljning med högst 30 dagars kredit, ibland mindre, vilket gör antalet dagar rimligt. Familjenämnden fakturerar runt den 5:e med förfalldatum i slutet av månaden, vilket förklarar ett snitt på 24,7 dagar i genomsnittlig kredittid. Vård- och omsorgsnämnden fakturerar mellan den 10:e och 15:e med förfalldatum i slutet av månaden, vilket ger ett befogat snitt på cirka 20 dagar. Tekniska nämnden och samhällsbyggnadsnämnden fakturerar löpande med ett förfalldatum den sista i månaden efter gjord fakturering, så deras kredittider är godtagbara.

Genomsnittlig Kredittid	Antal dagar 2017-08-31	Antal dagar 2018-08-31
-------------------------	------------------------	------------------------

## Nämnder:

Kommunstyrelsen	32,2	27,7
Familjenämnden	24,1	24,7
Vård- och omsorgsnämnden	19,3	19,4
Tekniska nämnden	31,9	34,4
Samhällsbyggnadsnämnden	31,1	32,5

## Budgetföljsamhet

En förutsättning för en ekonomi i balans är god budgetföljsamhet, vilket också är ett av de finansiella målen för god ekonomisk hushållning.

För att kunna hantera risker med att budgeten inte följs, behöver det byggas upp marginaler på olika sätt, exempelvis genom att positiva resultat budgeteras. En bra budgetföljsamhet minskar riskerna och ger bättre förutsättningar för att kommunen inte ska behöva bygga upp stora marginaler i sin ekonomi.

Netto (mnkr)	DR 2 2018	Budget	Prognos	Avvik else
<b>Skattefinansierad verksamhet</b>				
Kommunstyrelsen	73,4	115,9	115,7	0,2
Familjenämnden	358,9	534,4	550	-15,6
Vård- och omsorgsnämnden	205,1	305,5	311,7	-6,2
Tekniska nämnden	19,2	28,1	27,6	0,5
Samhällsbyggnadsnämnden	6,4	9,8	9,8	0,0
Valnämnden	-0,3	0,5	0,5	0,0
Överförmyndarnämnden	1,7	2,5	2,5	0,0
Revisionen	0,8	1,2	1,2	0,0
Finansieringen	-1,5	11,4	10,6	0,8
<b>Summa skattefinansierad</b>	<b>663,7</b>	<b>1 009,3</b>	<b>1 029,6</b>	<b>-20,3</b>
<b>Affärsdrivande verksamhet</b>	0,0	0,0	0,0	0,0
<b>Summa totalt</b>	<b>663,7</b>	<b>1 009,3</b>	<b>1 029,6</b>	<b>-20,3</b>

Det är flera av nämnderna som uppvisar underskott, vilket gör att den totala avvikelserna på driften blir -20,3 mnkr. Överskott finns inom finansieringsansvaret, kommunstyrelsen och tekniska nämnden. Familjenämndens underskott finns inom individ- och familjeomsorgen (4,5 mnkr) och förskole-, fritidshems- och grundskoleverksamheten (8,4 mnkr) samt gymnasieverksamheten (2,5 mnkr) medan det finns överskott inom turism och fritid samt kulturverksamheten motsvarande 0,3 mnkr. Familjenämndens beräknade underskott har förbättrats med 0,8 mnkr jämfört med prognosen i juni. Bland annat har nämnden beslutat att verksamheten under resterande året ska spara motsvarande 3,2 mnkr. Besparingarna är inräknade i den förbättrade prognosen.

Vård- och omsorgsnämnden prognostiserar sammanlagt ett underskott om 6,2 mnkr. Verksamheten för personer med

funktionsnedsättning beräknas få ett underskott med drygt 4,8 mnkr medan äldreomsorgen beräknas få ett underskott med drygt 1,3 mnkr. Ett flertal åtgärder pågår för att minska underskottet, bland annat en översyn av samtliga placeringar, vakansprövning i varje enskilt fall av frånvaro, utbildningsstopp om inte utbildningen är bunden av pågående avtal samt inköpsstopp. Vidare pågår det en översyn över schemaläggning så att bemanningskraven överensstämmer med budget samt en översyn av överensstämmelsen mellan beviljad insats och hemtjänstens utförda insatser.

Trots ett större underskott inom turism- och fritidsverksamhet (1,1 mnkr) och ett underskott inom politisk verksamhet (0,1 mnkr) är kommunstyrelsens prognos ett positivt resultat om 0,2 mnkr. Det är kommunövergripande verksamhet som beräknas få ett överskott på 1,4 mnkr. I samband med delårsrapport 1 fick kultur-, turism- och fritidsutskottet ett uppdrag att vidta åtgärder för att få en ekonomi i balans. Framför allt har åtgärder vidtagits inom kommunövergripande verksamhet, exempelvis vakanta tjänster och ej utnyttjade resurser, för att få budget i balans.

Samhällsbyggnadsnämnden visar ett nollresultat. Underskottet finns inom miljö- och hälsoskyddsverksamheten (0,1 mnkr) medan plan- och byggverksamheten beräknas få ett plusresultat (0,1 mnkr) jämfört med budget. I samband med delårsrapport 1 fick samhällsbyggnadsnämnden ett uppdrag att vidta åtgärder för att få en ekonomi i balans. Framför allt är det högre intäkter inom plan- och byggverksamheten som bidrar till det bättre resultatet. Samtidigt har två tjänster vakanshållits under delar av året.

Finansieringen beräknas få ett överskott om 0,8 mnkr, varav politikernas pensioner står för 0,2 mnkr. Överskottet finns framför allt inom det som står till kommunstyrelsens förfogande och pensioner som intjänats innan 1998 medan PO-rutinen beräknas få ett underskott om 1,4 mnkr.

## PERSONAL- RESURSEN

### Attraktiv arbetsgivare

Sjöbo ska vara en attraktiv arbetsgivare och sedan 2013 arbetar verksamheterna i enlighet med det personalpolitiska programmet ”Sjöbo – en arbetsplats att längta till”. Med programmet som grund driver kommunen en tydlig personalpolitik och i det personalpolitiska programmet klargörs att Sjöbo kommun som arbetsgivare ska:

- vara en attraktiv uppdragsgivare,
- skapa hälsosamma arbetsplatser och minska ohälsan,
- ge medarbetarna förutsättningar att utvecklas inom sitt arbetsområde,
- bidra till kvalitetsförbättringar av kommunens verksamheter,
- vara så bra att medarbetarna rekommenderar kommunen som arbetsplats.

I vilken utsträckning vi uppfyller vår målsättning följs upp i kommunövergripande medarbetarundersökningar som vi gör vartannat år, i höst är det dags igen. I den senaste undersökningen så svarade 78 procent av medarbetarna att ”sett till helheten tycker jag att Sjöbo kommun är en bra arbetsgivare”.

### Personalomsättning

Totalt utlystes och anställdes 94 tillsvidare tjänster under januari–augusti, motsvarande siffra för samma period 2017 var 145. Samtidigt har den totala personalomsättningen minskat från 13,7 procent till 12,35 procent under samma period. Det pekar på en tendens att personalomsättningen börjar minska något på helårsbasis. Störst personalomsättning härleds till familjeförvaltningen där 69 tillsvidare tjänster tillsatts.

Totalt har 266 tjänster utannonserats till och med augusti, varav cirka 85 är sommarvikariat inom vård och omsorg samt kök. Två visstidstjänster (timvikarier borträknade) har en procentsats under 75 procent, resterande tjänster (124) är på en sysselsättningsgrad mellan heltid och 75 procent.

### Vakanta tjänster januari–augusti 2018

Förvaltning	Antal tjänster totalt	Varav tillsvidare
Familjeförvaltningen	86	69
Vård- och omsorgsförvaltningen	150	18
Teknisk förvaltning	11	1
Kommunledningsförvaltningen	19	6
Stadsbyggnadsförvaltningen	-	-
<b>Totalt</b>	<b>266</b>	<b>94</b>

### Pensionsavgångar

Totalt fyller 12 personer 65 år under 2018 och under 2019 ökar antalet till 20. 2020 beräknas 22 personer bli 65 år.

Sammantaget beräknas 254 medarbetare att gå i pension under den kommande tioårsperioden.

Prognostiserade pensionsavgångar totalt per förvaltning

Förvaltning	2018	2019
Familjeförvaltningen	4	6
Kommunledningsförvaltningen	1	1
Teknisk förvaltning	0	1
Stadsbyggnadsförvaltningen	0	0
Vård- och omsorgsförvaltningen	7	12
<b>Totalt</b>	<b>12</b>	<b>20</b>

### Sjukfrånvaro

Kommunens totala sjukfrånvaro har ökat till 5,99 procent i juli 2018 jämfört med 5,49 procent samma period 2017. Efter en period av minskad långtidssjukskrivning ökar nu andelen av frånvaron som är längre än 60 dagar. Förutom att flera medarbetare har drabbats av svårare medicinska besvär som omöjliggjort återgång i arbetet inom 60 dagar, har rehabiliteringen försvårats av att

Försäkringskassan varit överbelastad och därmed prioriterat bort avstämningarna. Det har också under året varit flera byten av handläggare från Försäkringskassan, vilket tyvärr medfört att rehabiliteringsprocesserna avstannat.

Kommunen arbetar aktivt för att minska sjukskrivningarna genom rehabilitering men även med förebyggande insatser. Viktigaste framgångsfaktorn är tidiga insatser. Kommunens chefer har ett stöd i vårt rehabiliteringsverktyg som signalerar att särskilda åtgärder förutsetts redan vid tre frånvarotillfällen per fem månader.

Vi har en rutin sen ett par år att starta upp rehabiliteringen vid sex frånvarotillfällen per 12 månader eller vid frånvaro under 30 dagar, som nu är väl förankrad. Detta underlättas av den lagändring kring förstärkt rehabilitering som trädde i kraft 20180701.

Företagshälsovårdens uppdrag har ökat med 12 procent (antal anlätade timmar) jämfört med motsvarande period för 2017. Störst ökning av sjukfrånvaro såväl som insatser av företagshälsovården är inom familjeförvaltningen.

## Sjukfrånvaron i procent av arbetstiden per den 31 juli 2018

Verksamhet	År	Total sjukfrånvaro	Långtidsfrånvaro i % av total kfrånvaro	Sjukfrånvaro kvinnor	Sjukfrånvaro män	Anställda }29 år	Anställda 30-49 år	Anställda 50 år}}
Kommunledningsförvaltningen	2018	3,17	15,90	3,98	1,27	2,48	3,57	2,92
	2017	3,90	49,06	4,27	2,94	2,97	1,89	6,80
	2016	2,35	46,21	2,32	2,41	0,81	1,22	4,18
Familjeförvaltningen	2018	5,16	33,13	5,72	3,30	4,96	4,61	6,05
	2017	4,11	27,71	4,14	4,01	3,51	3,74	4,90
	2016	4,51	27,61	4,97	2,97	5,37	3,68	5,24
Vård- och omsorgsförvaltningen	2018	7,68	42,03	8,26	3,72	3,72	7,97	8,93
	2017	7,59	40,10	8,04	3,73	5,39	8,58	7,38
	2016	7,29	44,03	7,68	3,76	5,31	6,29	8,87
Teknisk förvaltning	2018	2,48	18,51	3,40	2,15	1,97	2,00	3,13
	2017	2,78	0,0	4,61	2,12	2,29	2,78	2,97
	2016	5,41	29,92	3,95	6,11	2,62	4,37	7,14
Stadsbyggnadsförvaltningen	2018	2,99	0	4,71	0,25	2,30	1,48	6,71
	2017	2,56	34,37	3,77	0,97	1,97	0,92	7,71
	2016	6,14	33,28	9,54	1,33	20,52	1,19	11,81
Sjöbo kommun totalt	2018	5,99	37,04	6,81	3,01	4,18	5,68	7,18
	2017	5,49	35,10	6,03	3,47	4,12	5,43	6,11
	2016	5,63	36,94	6,16	3,55	5,18	4,53	7,09

Delrapporten uttagen efter löneberäkningen i juli med datum 01-01--07-31.

## Arbetsmiljö

För perioden januari–augusti 2018 har det inkommit 94 anmälningar om arbetsskador, varav 18 ledde till frånvaro. Antalet har ökat markant vilket beror på att vi nu är helt digitala i vår ärendehantering, och det i sin tur har underlättat för enskilda att anmäla arbetsskador. Det vanligaste skadeområdet rör den psykosociala delen, där förekomster av hot och våld är dominerande. En klar övervikt av arbetsskadorna har skett inom vård- och omsorgsförvaltningen.

Under hösten kommer en obligatorisk utbildning att genomföras för samtliga chefer och skyddsombud i kommunen. Utbildningen kommer att fokusera på hantering av vårt systemstöd (Kia) och att hitta en systematik i hantering av arbetsskador och tillbud för att minimera risker i arbetet. HR-avdelningen har utökats med en tjänst med inriktning arbetsmiljö som ska stödja verksamheter vid utredningar, kartläggningar samt att vara ett stöd vid inspektioner.



## Lika rättigheter och möjligheter

Förändringar i diskrimineringslagstiftningen innebär att samtliga diskrimineringsgrunder ska utredas och följas upp löpande.

Kommunens insatser på området handlar om att identifiera bristområden genom vårt samverkanssystem. Där brister identifieras tar arbetsgivaren och arbetstagarna fram förslag på aktiva åtgärder för att motverka diskriminering och åstadkomma lika rättigheter och möjligheter på sikt. Arbetet för lika rättigheter och möjligheter ska ingå i det löpande arbetsmiljöarbetet.

## Lön

Sjöbos ambition är att ha konkurrenskraftiga löner i förhållande till övriga kommuner i södra Skåne. På grund av att avtalet inom Lärarnas avtalsområde ännu inte är klart blev löneprocessen försenad något och utbetalning av nya löner för övriga avtalsområden skedde i maj respektive juli månad.

En ökad personalomsättning i kommunerna och ökad konkurrens om personalen har resulterat i löneglidning för flera yrkesgrupper. För att bemöta detta vidgades begreppet ”snedsits” till att omfatta fler kategorier av medarbetare. De centralt avsatta medlen för strategiska lönesatsningar har använts för att justera identifierade snedsitsar inom flera yrkesgrupper. Utrymmet var dock inte tillräckligt för att utjämna skillnader inom alla berörda yrkesgrupper.

## Driftredovisning

Netto mnkr	Periodutfall	Budget	Prognos	Avvikelse
Kommunövergripande verksamhet	32,7	55,5	54,1	1,4
Politisk verksamhet	6,1	11,5	11,5	0,0
Verksamhet för funktionshindrade	70,2	101,9	106,7	-4,8
Äldreomsorg	135,6	203	204,3	-1,3
Individ- och familjeomsorg	38,3	52,3	56,8	-4,5
Förskole- och fritidshems- samt grundskoleverksamhet	244,3	360,1	368,5	-8,4
Gymnasieskola	56,4	89,6	92,1	-2,5
Vuxenutbildning, arbetsmarknads-åtgärder och integrationsverksamhet	7,2	12,4	12,9	-0,5
Turism- och fritidsverksamhet	28,2	43,7	44,6	-0,9
Kulturverksamhet	11,1	16,6	16,5	0,1
Teknisk verksamhet – avgiftsfinansierad	0,0	0,0	0,0	0,0
Teknisk verksamhet – skattefinansierad	19,2	27,9	27,5	0,4
Miljö- och hälsoskyddsverksamhet	3,7	5,1	5,2	-0,1
Plan- och byggverksamhet	2,5	4,3	4,2	0,1
Räddningstjänst	9,6	14,2	14,2	0,0
Finansiering	-1,4	11,2	10,6	0,6
<b>Verksamhetens driftkostnader</b>	<b>663,7</b>	<b>1009,3</b>	<b>1029,6</b>	<b>-20,3</b>

### Kommunövergripande verksamhet

För att balansera underskott inom andra verksamheter har åtgärder inom kommunövergripande verksamheter medfört ett överskott. En mindre del hänför sig till icke utnyttjade resurser inom de centrala funktionerna. Vakanta tjänster inom ekonomiavdelningen beräknas medföra ett överskott om 0,4 mnkr.

### Politisk verksamhet

Mindre underskott inom kommunstyrelsens politiska verksamhet och överförmyndaren möts av ett större överskott avseende politikernas pensioner. Sammantaget prognostiseras ett nollresultat.

### Verksamhet för funktionshindrade

Verksamheten prognostiserar ett underskott på 4,8 mnkr, vilket är en ökning med 1,9 mnkr sedan delårsrapporten per den 30 april och i nivå med prognosen i juni.

En stor del av underskottet finns inom externt köpt verksamhet där avvikelsen beräknas bli -2,5 mnkr. Avvikelsen avser ökningarna inom personlig assistans och korttidstillsyn LSS och korttidsvistelse LSS.

Nettokostnaderna för externa boendeplaceringar ökar. Antalet externa boendeplaceringar ökar med en plats. Samtidigt ökar den genomsnittliga kostnaden per plats när placeringar avslutas och det tillkommer nya placeringar.

Antal barn och ungdomar med korttidstillsyn enligt LSS, förväntas öka jämfört med tidigare år.

Inom hemtjänst för personer under 65 år har nya kunder tillkommit som innebär en kostnadsökning på 2 mnkr 2018. Det är en ökning med 0,7 mnkr jämfört med Delårsrapport 1.

Kostnaderna inom kommunens egna LSS-boenden har ökat trots aktivt arbete för att uppnå budgetbalans. I aktuell prognos beräknas underskottet till 1,2 mnkr, framför allt på grund av högre personalkostnader.

Underskottet inom kommunens egna LSS-boenden motsvaras delvis av överskott inom den egna verksamheten inom socialpsykiatri, daglig verksamhet LSS och korttidvistelse LSS.

Underskott för bemanningsenheten beräknas belasta verksamheten med 0,3 mnkr. Prognosen förutsätter lägre kostnader inom den egna verksamheten under hösten. Om åtgärder inte vidtas för att minska kostnaderna pekar utfallet mot ett ännu större underskott.

Prestationstal	Utfall 2017	Budget 2018	Delår 31 aug	Prognos 2018
Antal personer med personlig assistans	28	31	28	28
Antal personer med personlig assistans f d LASS (numera socialförsäkringsbalken, över 20 tim/vecka)	19	22	19	19
Antal personer med personlig assistans LSS	9	9	9	9
Totalt antal personer med insatser enligt LSS	137	140	140	140
Antal platser i bostad med särskild service enligt LSS				
Antal personer i externa boenden LSS och psykiatri	11	12	12	12
Antal personer i daglig verksamhet enligt LSS	71	75	73	73
Antal personer med insatser enligt socialtjänstlagen i ordinärt boende	90	70	112	116

Antal timmar hemtjänst 64 år och yngre dag/kväll per år	2 200	4 000	4 700	7 250
---	-------	-------	-------	-------

## Äldreomsorg

Prognosen för hela äldreomsorgen är ett underskott på 1,3 mnkr, medan utfallet till och med augusti ligger 3,5 mnkr över budget, vilket innebär att verksamheterna förutsätts minska sina kostnader under hösten.

Volymerna inom hemtjänsten för personer 65 år och äldre har ökat, dock beräknas fortfarande ett mindre överskott. I april prognostiserades ett överskott med 1 mnkr medan överskottet i nuvarande prognos har minskat till 0,4 mnkr.

Bemanningsenhetens underskott beräknas belasta verksamheten med 1,6 mnkr, 0,8 mnkr vardera för hemtjänst och särskilt boende.

Beläggningen på särskilda boenden är fortsatt låg, och den har till och med minskat sedan föregående prognos, vilket medför ett beräknat underskott på intäktssidan med 1,2 mnkr. Intäktsbortfallet motsvaras inte av lägre kostnader i samma omfattning. Totalt inklusive fördelningen av bemanningsenhetens underskott är underskottet 1,7 mnkr. Arbete pågår för att i möjligaste mån koncentrera beläggningen, för att kunna justera bemanningstalet vid lediga platser.

Inom hälso- och sjukvårdsverksamheten har kostnadsutvecklingen under året varit oroväckande, med ett beräknat underskott på 1,9 mnkr. Utfallet till och med augusti ligger drygt 2 mnkr över budget och kostnaderna för tekniska hjälpmedel beräknas öka ytterligare. Den genomsnittliga kostnadsökningen för kommunerna inom HÖS (Hjälpmiddelsentrum Östra Skåne) avseende förskrivning av tekniska hjälpmedel ligger på cirka 25 procent, så det är inget specifikt för Sjöbo kommun. Underskottet för tekniska hjälpmedel beräknas bli 1,1 mnkr. Övriga delar av underskottet avser dock personalkostnader och verksamheten arbetar med åtgärder för att minska kostnaderna för vikarier och överanställningar under hösten. En del av det beräknade underskottet vägs upp av ett beräknat överskott på 0,8 mnkr avseende bostadsanpassningsbidrag.

Prestationstal	Utfall 2017	Budget 2018	Delår 31 aug	Prognos 2018
<b>Antal invånare</b>				
- 65–79 år	3 333	3 332	3 351	3 351
- 80–89 år	876	874	898	898
90 år och äldre	187	187	179	179
<b>Antal platser i särskilt boende</b>	<b>168</b>	<b>168</b>	<b>168</b>	<b>168</b>
- varav demensplatser	53	53	61	61
- varav platser för växelvård/avlösning	1	1	1	1
- varav platser för korttidsvård/avlösning	8	8	8	8
Antal personer 65– med insats enligt SOL i ordinärt boende	501	480	514	510
- varav hemtjänst	207	215	213	213
- varav med trygghetslarm	462	445	482	480
- varav med matdistribution	85	85	79	75
Antal timmar hemtjänst dag/kväll per år	73 900	75 000	51 700	78 100
Andel av befolkningen över 65 år med insats, procent	<b>14,8</b>	<b>15,0</b>	<b>14,7</b>	<b>14,5</b>

## Individ- och familjeomsorg

Individ- och familjeomsorgen beräknas få ett underskott med 4,6 mnkr, vilket är en förbättring med 0,8 mnkr sedan juniprognosen.

Fler barn och unga än budgeterat är placerade på institution, vilket beräknas ge ett underskott om 1,4 mnkr. Den stora ökningen i statistiken avseende barn och unga placerade på institution och familjehem hänför sig till att ensamkommande ungdomar från och med 2018 är med i statistiken. Till och med augusti är antalet vård dygn på institution exklusive ensamkommande 4 489, vilket är en stor ökning jämfört med 2017.

Ett stort antal anmälningar avseende barn och unga som far illa i kombination med att problematiken är komplex och kräver omfattande vårdinsatser, gör att kostnaderna befaras ligga kvar på en hög nivå.

Kostnaderna för vuxna placerade på institution för missbruksproblematik beräknas bli 2,5 mnkr högre än budgeterat, då antalet vård dygn beräknas fördubblas jämfört med föregående år. Kostnaderna härrör sig från två LVM-placeringar på Statens Institutionsstyrelse samt två långvariga placeringar på skyddat boende för våldsutsatta individer.

Antalet anmälningar avseende vuxna missbrukare är fortsatt hög och har varit det under så lång tid att det inte bedöms vara en tillfällig trend. Likaså har behov av skyddat boende för våldsutsatta individer ökat och antas ligga kvar på en hög nivå. Viss omstrukturering av personalen på enheten har redan skett för att möta behovet att arbeta med dessa målgrupper, men det kan inte uteslutas att ytterligare omstrukturering kan komma att bli aktuell.

Ekonomiskt bistånd uppvisar under perioden ett fortsatt underskott. De ökade kostnaderna går att härleda till gruppen nyanlända. Kostnaderna täcks till viss del av statsbidrag. Totalt beräknas försörjningsstöd uppvisa ett underskott om 0,9 mnkr.

Centralt finns ett mindre underskott 0,1 mnkr avseende personalkostnader.

Utifrån beslutat sparbetning har flera åtgärder beslutats. Åtgärderna kommer att verkställas under årets sista fyra månader och rör personalbemanningen, återhållsamhet gällande inköp samt kompetensutveckling. Åtgärderna bedöms minska nettokostnaderna med 0,4 mnkr.

Prestationstal	Utfall 2017	Budget 2018	Delår 31 aug	Prognos 2018
<b>Försörjningsstöd</b>				
Antalet hushåll, i genomsnitt per månad, som erhåller försörjningsstöd	112.8	-	122.9	129.5
Genomsnittlig bidragstid per hushåll, månad	5.04	-		5.04
<b>Vård av barn och ungdomar</b>				
Antal vård dygn i familjehem	5 694	-	6 853	10 578
Antal vård dygn på institution	1 309	-	8 762	13 815

<b>Vård av vuxna</b>				
Antal vård dygn i familjehem	10	-	0	0
Antal vård dygn på institution	714	-	718	1 422
<b>Vuxna</b>				
Antal dygn på övrigt boende	474	-	492	738

## Förskole- och fritidshems- samt grundskoleverksamhet

Verksamhet skola och förskola prognostiserar ett underskott med 8,4 mnkr. Det största underskottet finns inom förskolans verksamhet, där fler barn än beräknat ger ett underskott om 4,2 mnkr inklusive volymreserv. Det beräknas finnas 40 fler barn i verksamheten än budgeterat, vilket medför kostnader om 4,8 mnkr.

Merparten av förskoleenheterna har budget i balans med undantag för Grimstofta och Blentarp som gemensamt har ett mindre underskott med 0,5 mnkr. Underskotten uppvägs till största delen av överskott inom de andra förskoleenheterna. Det medför att förskoleverksamheten totalt har ett underskott om 4,0 mnkr.

Grundskole-, fritidshems- och sarskoleverksamheten prognostiserar ett underskott med totalt 3,6 mnkr. 2,8 mnkr avser volymavvikelse inom grundskola, fritidshem och sarskola. En volymreserv avsattes i budget uppgående till 1,4 mnkr totalt, men har nu tagits i anspråk då volymdifferensen överstiger avsatta medel.

Grundskoleenheterna prognostiserar ett underskott med 2,7 mnkr, vilket är en förbättring med 0,3 mnkr jämfört med juniprognosen. Övriga skolenheter har förbättrat sina resultat efter besparingskrav med 1,3 mnkr, medan Emanuelskolans underskott vuxit med 1,0 mnkr till 3,0 mnkr, trots att personalkostnaderna sänkts med ytterligare 0,3 mnkr. Försämringen hänförs till att intäkterna för elever beräknas bli mindre inom framför allt fritidsverksamheten. Det finns fortsatt fokus kring upprättad

åtgärdsplan för att minska underskottet samt få en budget i balans till 2019.

Underskottet inom skolskjutsverksamheten ökar med 0,3 mnkr till totalt 1,6 mnkr. Förväntad effektivisering vid ny upphandling har uteblivit. Därtill har det tillkommit ytterligare specialresor med taxi.

Centralt finns ett överskott med 1,1 mnkr som avser vakanta tjänster, kvalitetssamordnare som under hösten arbetar projektfinansierat med likvärdig skola för att höja kvalitetsarbetet samt besparingseffekter. Det är en förbättring med 0,5 mnkr sedan juniprognosen.

Prestationstal	Utfall 2017	Budget 2018	Delår 31 aug	Prognos 2018
<b>Antal barn i åldern 1–5 år</b>	1 090	1 072	1 123	1 123
Antal barn i förskoleverksamhet	1 002	997	1 034	1 025
<i>varav</i>				
i kommunalt bedriven förskola	668	-	675	667
i enskilt bedriven förskola	312	-	337	337
i familjedaghem	22	-	22	21
Andel barn som efterfrågar plats, procent	91,9	93,0	92,1	91,1
	1 464	1 467	1 515	1 515
<b>Antal barn i åldern 6–12 år</b>	1 464	1 467	1 515	1 515
Antal barn i skolbarnsomsorg	869	870	893	893
<i>varav</i>				
kommunalt bedriven	679	-	687	703
enskilt bedriven	190	-	206	190
Andel barn som efterfrågar plats, procent	59,4	59,3	58,9	58,9
	2 101	2 077	2 111	2 111
<b>Antal barn i åldern 6–15 år</b>	2 101	2 077	2 111	2 111
Antal barn i förskoleklass och grundskola	2 025	-	2 079	2 056
Antal barn i tränings- och grundskola	28	-	34	34

## Gymnasieskola

Gymnasieverksamheten prognostiserar ett totalt underskott med 2,5 mnkr. Det är en försämring jämfört med juniprognosen med 1,3 mnkr.

Underskott med 2,8 mnkr för köpta platser avser främst fler elever än vad verksamheten erhållit kompensation för enligt resursfördelningsmodellen (22 fler). Till det kommer att flertalet av de kommuner Sjöbo köper utbildningsplatser ifrån har höjt sina priser med mer än den kompensation för kostnadsökningar som verksamheten erhållit i resurstilldelningen. 0,7 mnkr av underskottet för köpta tjänster avser gymnasiesärskola.

Besparingskrav har gjort att en vakant tjänst som rektor på Malengymnasiet tillsätts först efter årsskiftet, vilket ger ett överskott om 0,4 mnkr.

Prestationstal	Utfall	Budget	Delår	Prognos
	2017	2018	31 aug	2018
Antal ungdomar i åldern 16–18 år	594	594	641	641
Antal elever i gymnasieskola	603	624	646	646

## Vuxenutbildning och integrationsverksamhet

Verksamheten beräknas få ett underskott om 0,5 mnkr. Underskottet beror på återbetalningskrav på 0,8 mnkr till Migrationsverket avseende felaktigt utbetald ersättning under andra kvartalet 2017. Dessutom har ytterligare förväntade intäkter motsvarande 0,3 mnkr uteblivit.

Det förändrade ersättningssystemet och otydlighet kring kostnadstäckning skapar en osäkerhet i budget. Utifrån ovisshet om behovet av antal platser för ensamkommande barn och unga samt svårberäknade omställningskostnader i verksamheten avsattes en övergripande central buffert. Denna kommer att användas för att balansera och täcka underskott som uppstår i verksamheten. Återbetalningskravet innebär dock att bufferten inte beräknas räcka. Centralt finns en delvis vakant tjänst som genererar ett mindre överskott med 0,1 mnkr.

Prestationstal	Utfall	Budget	Delår	Prognos
	2017	2018	31 aug	2018
Antal helårsstudierande	379	220	-	-
Antal under året nyanlända flyktingar	65	66	19	66
Antal	52	18	43	35

ensamkommande barn				
Antal boendeplatser				
ensamkommande barn	32	45	25	20

## Turism- och fritidsverksamhet

Liksom föregående år har verksamheten tre områden som inte klarar att hålla sig inom beslutat kommunbidrag: Sjöbo Simanläggning, friluftsbaden och Sjöbo marknad. Det ger ett totalt underskott om 1,1 mnkr.

Simanläggningens intäkter är bättre än tidigare år och prognosen är ett underskott om 0,3 mnkr. För att minska friluftsbadens underskott har åtgärder vidtagits såsom exempelvis förändrade öppettider, entré- och kioskverksamhet i egen regi samt ändrad sommarsimskola och prognosen blir -0,5 mnkr. I underskottet ingår en beräknad kostnad för reparation vid Orebadet uppgående till drygt 0,2 mnkr.

För marknaderna är prognosen ett underskott om 0,3 mnkr.

Inom familjenämndens fritidsverksamhet prognostiseras ett överskott med knappt 0,2 mnkr avseende vakant tjänst på fritidsgårdar.

Prestationstal	Utfall	Budget	Delår	Prognos
	2017	2018	31 aug	2018
<b>Antal</b>				
- besökare på fritidsgårdarna	7 290	12 000	4 603	6 904
<b>Föreningsverksamhet</b>				
Lokalt aktivitetsstöd per antal deltagartillfällen/år i föreningsaktiviteter	108 894	104 000	106 117	106 117
<b>Sporthallar timmar</b>				
Antal bokningsbara	10 370	8 100	7 760	8 100
Antal bokade	5 882	4 455	3 846	4 455
Beläggningsgrad, procent	57	55	50	55
<b>Bad</b>				
Antal sålda entrékort på simhallen	39 450	52 600	22 922	41 300
Antal sålda entrékort på friluftsbaden	3 429	5 000	7 053	13 000
<b>Simskola</b>				
Antal antagna till sommarsimskola inklusive märkestagning	334	450	300	300
<b>Turism</b>				

Antal besökande på turistinformationen	767	2 000	590	625
Beläggningsgraden - sommarmarknad, procent	92	90	92	92
Mikaeli marknad, procent	96	90	-	90

## Kulturverksamhet

Verksamheten beräknas få ett överskott om 0,1 mnkr. Tidigare har det funnits underskott avseende biografen Flora, men antalet besökare har ökat under sommaren och är nu i paritet med budget.

Familjenämndens kulturverksamhet har ett överskott med 0,2 mnkr som avser vakant tjänst under 3 månader. Verksamhetschef håller på att rekryteras och tillsätts i slutet på året.

Prestationstal	Utfall	Budget	Delår	Prognos
	2017	2018	31 aug	2018
<b>Kulturskolan</b>				
Antal elever i kulturskolan	340	430	316	363
Andel inskrivna elever i aktuell åldersgrupp, procent	11,7	16,1	1,4	12,4
Antal ämnen/kurser	43	30	41	41
<b>Bibliotek</b>				
Antal besökare	55 966	62 000	20 388	41 892
Antal lån per år på samtliga bibliotek	77 269	100 000	35 408	76 284
Antal utlån per invånare	4.1	5.3	4.0	4.2
<b>Övrigt</b>				
Antal besökare på Elfstrands krukmakeri	499	400	587	587
Antal besök ordinarie filmprogram	5 598	6 000	2 917	6 000
Antal besökare i konsthallen	13 697	15 000	7 690	15 000

## Teknisk verksamhet – avgiftsfinansierad

VA-enheten prognostiserar ett underskott med 2,0 mnkr för helåret, vilket regleras som förutbetalda och upplupna intäkter. Underskottet beror på kostnader för omhändertagande av schaktmassor på Ommadal och att kostnader för akuta vattenläckor är betydligt högre än normalt. Inom VA är det lägre kapitalkostnader än

budgeterat och detta hänger ihop med att planerade investeringar är försenade av orsaker som verksamheten har svårt att styra över.

Avfallsverksamheten visar ett överskott på 0,5 mnkr vilket regleras mot förutbetalda intäkter.

Sammantaget är prognosen för den avgiftsfinansierade verksamheten ett nollresultat.

Prestationstal	Utfall 2017	Budget 2018	Delår 31 aug	Prognos 2018
VA-abonnemang	5 305	5 620	5 327	5 427
- varav enbart vatten	417	419	417	417
- varav vatten och avlopp	4 888	5 201	4 910	5 010
Antal 4-facks-abonnemang	6 537	6 580	6 619	6 600
Antal 2-facks-abonnemang	862	759	748	750

## Teknisk verksamhet – skattefinansierad

Verksamheten beräknas få ett överskott per den 31 december med 0,5 mnkr.

Överskottet består dels av ett överskott avseende kapitalkostnader på 1,4 mnkr på grund av försenade investeringar, dels består det av ett nettoöverskott inom exploateringen på 2,7 mnkr.

Överskottet inom exploateringsverksamheten kommer sig av att tomter beräknas säljas för 3,6 mnkr under året. Exploateringen belastas med höga kostnader för Laxen 4 (spritfabriken) i samband med undersökning och sanering av marken samt för detaljplanen. Under hösten tillkommer konsultkostnader för ansvarsutredning och fastighetsvärdering. Beräknad kostnad under 2018 är 1,6 mkr och kommunfullmäktige har anslagit ett kommunbidrag med 0,3 mkr till detaljplanskostnaden.

Kostnaderna för vinterväghållningen överskrider budget med 2,3 mnkr.

Exploateringsöverskott, överskott inom kapitalkostnader samt underskott inom vinterväghållning är kostnader som kan ses som tillfälliga eller starkt varierande år för år. Övriga

verksamheter uppvisar ett underskott om 1,4 mnkr, varav gatubelysning och sanering av deponier står för 0,5 mkr respektive drygt 0,2 mkr. För att klara ekonomin kommande år behöver alla verksamheter vara i ekonomisk balans.

Prestationstal	Utfall 2017	Budget 2018	Delår 31 aug	Prognos 2018
Antal kvm asfalt	838 783	839 000	840 713	842 000
Antal kvm grönytor inklusive naturmark inom plan	1 300 000	1 300 000	1 300 000	1 300 000
Energiförbrukning för gatubelysning i kWh	1 260 562	1 300 000	721 000	1 300 000

## Miljö- och hälsoskyddsverksamhet

Miljö- och hälsoskyddsverksamheten beräknas följa budget trots lägre intäkter än budgeterat inom den frivilliga miljöverksamheten. De lägre intäkterna kommer sig bland annat av att planerat övertagande av sekreterarskapet inom RÅSK (Romeleås- och sjölandskapskommittén) inte blir av, då Lunds kommun valt en annan lösning. Delvis uppvägs detta av att en tjänst som miljöstrateg inte kommer att återbesättas under året då personen slutat under sommaren.

Prestationstal	Utfall 2017	Budget 2018	Delår 31 aug	Prognos 2018
Antal inspektionsbesök	718	730	200	700
Antal ansöknings- och anmälningsärenden	230	220	77	220
Antalet klagomålsärenden	119	140	39	120

## Plan- och byggverksamhet

På grund av högre prognostiserade intäkter än budget beräknas verksamheten få ett överskott om 0,1 mnkr. Bland annat beräknas intäkter för sanktionsavgifterna uppgå till 0,3 mnkr. Till det kommer att tomtförsäljningar beräknas bidra med drygt 0,6 mnkr i intäkter för planavgifter. Trots väsentligt fler beviljade bygglov enligt prognosen, beräknas bygglovsintäkterna inte överstiga förra årets intäkter då byggloven berör mindre objekt.

Obudgeterade hyreskostnader medför ett underskott om drygt 0,1 mnkr. Till det kommer inköpta konsulttjänster, bland annat för att utreda organisationen.

Överskott inom GIS-verksamheten används för att finansiera digitalisering av detaljplaner.

Prestationstal	Utfall 2017	Budget 2018	Delår 31 aug	Prognos 2018
Antal ansökningar om bygglov	179	200	161	220
Antal bygganmälningar	247	300	132	250
Antal klagomålsärenden	52	40	42	63
Antal ärenden som inte är avslutade/arkiverade	1 642	2 000	2 067	2 100

## Räddningstjänst

Utfallet följer budget. Utredningen om en eventuell överföring av säkerhetsverksamheten till SÖRF är överlämnad och beslut inväntas.

## Finansiering

Prognosen är ett överskott om 0,6 mnkr. Prognosen utgår från att återstående 4,4 mnkr av budgeten till kommunstyrelsens förfogande inte används utan ger ett överskott inom finansieringsverksamheten.

En utlöst avtalspension beräknas medföra obudgeterade kostnader uppgående till totalt 4,6 mnkr inklusive löneskatt.

Lägre pensionskostnader för pensionerna från före 1998 ger ett överskott om 2,2 mnkr inklusive löneskatt. Hittills i år har återbetalningarna från KPA varit större än kommunens utbetalningar.

Personalomkostnadsrutinen beräknas ge ett underskott om 4,0 mnkr, vilket är 1,4 sämre än budget. Det är kostnaderna för förmånsbestämda pensioner som beräknas bli högre än budget.





AB SJÖBOHEM

## Verksamhet

Byggnationen av 12 stycken LSS-bostäder vid Sandbäcksgården pågår, vilka beräknas vara inflyttningsklara i april 2019. Arbetet med effektivisering och digitalisering av bolagets organisation och arbetssätt fortsätter. 15 robotgräsklippare togs i drift under våren och stadenheten har ett nytt digitalt kvalitetsuppföljningssystem.

## Bedömning av verksamheten

Verksamheten har bedrivits i enlighet med det kommunala ändamålet. För den reguljära marknaden har inga hyreslägenheter byggts under perioden. Bolaget har under perioden investerat 4,9 mnkr i samhällsnytta genom att utveckla bolagets samlingslokaler.

## Uppföljning av mål enligt ägardirektiv

INRIKTNINGSMÅL	INDIKATOR	2017	2018
✓ Bidra/medverka till att utveckla Sjöbo som en plats för tillväxt samt aktivt delta i samhällsutvecklingen.	Erbjuda bostäder på varje serviceort och utveckla inflytande för de boende.	✓	✓
	Att inom ramen för en ansvarsfull ekonomi aktivt verka för nyproduktion av bostäder.	✓	✓
	Stödja kommunens ansvar för bostadsförsörjningen med inriktning att anordna bostäder till grupper med särskilda behov.	✓	✓
✓ Tillhandahålla lokaler till näringslivet med särskild inriktning mot nyetablerade företag.	Aktivt delta i arbetet med att utveckla kommunens lokalförsörjning och tillhandahålla kostnadseffektiva och ändamålsenliga lokaler med fastighetsrelaterade tjänster.	✓	✓
	Aktivt arbeta för att nyetablerade företag ska tillkomma som hyresgäster.	✓	✓
✓ Bolaget ska vara pådrivande i utvecklingen av det långsiktiga hållbara samhället socialt, ekologiskt och ekonomiskt.	Minskad energiförbrukning i fastigheterna genom systematiskt arbete för att miljövänlig teknik och materiel ska användas samt miljövänlig teknisk försörjning.	✓	✓
	Garantera hyresrätten och utifrån bruksvärdesprincipen främja hyressättning med stabila och rimliga hyror i olika stads- och kommunaldelar.	✓	✓
	Effektivisera verksamheten för att minska klimatpåverkan och stärka bolagets ekonomi.	✓	✓

## INDIKATOR (%)

<b>Bolagets ekonomiska utveckling.</b>	Bolagets avkastning på insatt kapital ska uppgå till minst 20 procent, mätt som resultat efter finansiella poster.	57,7	62,8	✓
	Driftnettot beräknat som andel av nettoomsättningen bör inte understiga 30 procent.	49,4	48,1	✓
	Den justerade soliditeten ska öka med 0,5 procent per år för att uppgå till det långsiktiga målet 15 procent.	9,9	10,7	✓
	Belåningsgraden för fastigheterna ska inte överstiga 85 procent.	68,2	64,5	✓

## Ekonomi

Mnkr	Delår 31 aug	Budget 2018	Prognos 2018	Av- vikelse
Intäkter	108,2	161,2	161,5	0,3
Kostnader	49,4	83,8	83,8	0,0
Av- och nedskrivningar	30,5	45,2	46,6	-1,4
<b>Resultat före finansiella poster</b>	<b>28,3</b>	<b>32,2</b>	<b>31,1</b>	<b>-1,1</b>
Finansiella intäkter	0,0	0,0	0,0	0,0
Finansiella kostnader	11,3	18,4	17,0	1,4
<b>Resultat</b>	<b>16,7</b>	<b>13,8</b>	<b>14,1</b>	<b>0,3</b>

Det prognostiserade resultatet är 0,3 mnkr bättre än budget. Intäkterna har ökat då egen personal numera även arbetar i egna projekt. Det innebär att projektets värde ökar och en intäkt, aktiverat eget arbete, bokförs. En minskning av köpta tjänster har minskat kostnaderna något. Nedskrivningarna är högre i prognosen än i budgeten beroende på mer jobb på samlingslokalerna än budgeterat. Alla nedlagda kostnader i samlingslokalerna bokförs som investering men skrivs ner då värdet inte höjs. Den fortsatt låga räntenivån har gett lägre räntekostnader vid refinansiering än budgeterat.

## Finansiell information

Per sista augusti uppfylldes målen i de finansiella riktlinjerna. Under perioden har refinansieringar skett med 120 mnkr. Den totala låneskulden uppgick till 790 mnkr och snitträntan uppgick till 2,2 procent.

## Personal

Under hösten och våren har en egen organisation för att sköta grönytor vid bostadsfastigheterna byggts upp, vilket lett till en minskning av köpta externa tjänster. Frisknärvaron för januari–augusti var 97,3 procent (januari–augusti 2017 97,3 procent).

## Framtiden

Bedömningen görs att räntorna under det närmaste året kommer att ligga kvar på en låg nivå. Detta tillsammans med effektiviseringar ger möjlighet att fortsätta satsningen på effektivisering och digitalisering samt arbeta bort kvarvarande underhållsskuld. Detaljplanearbetet med marken öster om Ängsgården pågår och utvecklingsarbetet med området kring Björkbacken har påbörjats.

Prestationstal	Utfall 2017	Budget 2018	Delår 31 aug	Prognos 2018
<b>Lägenheter</b>				
Totalt antal	548	548	548	548
varav uthyrda	546	546	547	546
Marknadsandel (%)	37,0	37,0	37,0	37,0
<b>Övriga lokaler</b>				
Totalt kvadratmeter	84 601	84 601	84 601	84 601
- varav uthyrda kvadratmeter	80 751	80 901	81 179	81 179
Vakans (%)	4,6	4,4	4,0	4,0

## SJÖBO ELNÄT AB

### Verksamhet

Energiomsättningen under årets första åtta månader var högre än förra året, huvudsakligen beroende på att mars månad var ovanligt kall. Leverans kvaliteten under 2018 fram till och med augusti har varit god.

Både de aviserade och oaviserade avbrottstiderna för perioden är låga.

### Bedömning av verksamheten

Verksamheten har bedrivits i enlighet med det kommunala ändamålet. Dock har nyligen laddstolparna för elbilar avvecklats.

### Uppföljning av mål enligt ägardirektiv

INRIKTNINGSMÅL	INDIKATOR	2017	2018
<b>Bidra/medverka till att utveckla Sjöbo som en plats för tillväxt med stort hänsynstagande till de fördelar som kan skapas för kommuninvånarna.</b>	Nätтарiffernas nivå för typkunder ska ligga under genomsnittet i Sverige för jämförbara nät.	✓	✓
	Leveranssäkerhet ska öka.	✓	✓
	Antalet nedlagda tomrör för bredbandsutbyggnad ska årligen öka.	✓	✓
<b>Bolaget ska vara pådrivande i utvecklingen av det långsiktiga hållbara samhället socialt, ekologiskt och ekonomiskt.</b>	Elförbrukningen vid bolagets laddstolpar för elbilar ska öka.	✓	✓
	Miljövänliga tekniker och materiel med lång hållbarhet ska användas i utökad omfattning.	✓	✓
<b>Bolagets ekonomiska utveckling.</b>	Bolagets avkastning på insatt kapital ska uppgå till minst 15 procent, mätt som resultat efter finansiella poster.	✓	✓
	Bolaget ska ha en stark kapitalbas med en redovisad soliditet på 40 procent. Bolaget ska kunna expandera med egna medel.	✓	✓

### Ekonomi

Mnkr	Delår 31 aug	Budget 2018	Prognos 2018	Av- vikelse
Intäkter	40,1	59,1	61,0	1,9
Kostnader	22,6	36,0	35,7	0,3
Avskrivningar	5,7	8,5	8,6	-0,1
<b>Resultat före finansiella poster</b>	<b>11,8</b>	<b>14,6</b>	<b>16,7</b>	<b>2,1</b>
Finansiella intäkter	0,0	0,0	0,0	0,0
Finansiella kostnader	0,4	0,9	0,7	0,2
<b>Resultat</b>	<b>11,4</b>	<b>13,7</b>	<b>16,0</b>	<b>2,3</b>

Resultatet förväntas bli 2,3 mnkr bättre än budget. Det beror främst på ökade intäkter på grund av kylan i mars.

Prestationstal	Utfall 2017	Budget 2018	Delår 31 aug	Prognos 2018
<b>Energiomsättning (GWh)</b>	134,2	130,0	88,4	134,0
- varav lokalt producerad (GWh)	9,4	9,0	5,1	9,2
- varav lokalt producerad (%)	7,0	6,9	5,8	6,9
Nätförluster (%)	4,5	4,7	4,7	4,7
<b>Medelavbrotts-tider</b>				
- aviserade (minuter)	9	-	7	-
- oaviserade (minuter)	32	-	14	-

## RESULTATRÄKNING

(mnkr)

	Not	Kommunen				
		Delår	Delår	Bokslut	Budget	Prognos
		Aug 2017	Aug 2018	2017	2018	2018
Verksamhetens intäkter	1	176,6	174,6	270,3	246,1	262,0
varav jämförelsestörande poster		0,0	0,0	0,2	0,0	0,0
Verksamhetens kostnader	2	-770,3	-824,9	-1 203,1	-1 220,9	-1 260,3
varav jämförelsestörande poster		0,0	0,0	0,0	0,0	0,0
Avskrivningar	3	-14,3	-15,5	-21,6	-27,2	-25,2
<b>Verksamhetens nettokostnader</b>		<b>-608,0</b>	<b>-665,8</b>	<b>-954,4</b>	<b>-1 002,0</b>	<b>-1 023,5</b>
Skatteintäkter	4	508,0	520,9	764,1	791,6	782,5
Generella statsbidrag och utjämning	5	134,9	147,2	205,2	210,1	226,7
Finansiella intäkter	6	9,5	17,6	11,0	11,0	19,1
Finansiella kostnader	7	-1,5	-0,3	-2,0	-0,7	-0,6
<b>Resultat före extraordinära poster</b>		<b>42,9</b>	<b>19,6</b>	<b>23,9</b>	<b>10,0</b>	<b>4,2</b>
Extraordinära intäkter		0,0	0,0	0,0	0,0	0,0
Extraordinära kostnader		0,0	0,0	0,0	0,0	0,0
<b>Årets resultat</b>		<b>42,9</b>	<b>19,6</b>	<b>23,9</b>	<b>10,0</b>	<b>4,2</b>

### Avstämning mot balanskravet

Realisationsvinster	-1,1	0,0	-0,2	0,0	0,0
Synnerliga skäl: Orealiserade förluster i värdepapper	0,0	0,0	0,0	0,0	0,0
<b>Årets resultat efter balanskravsjusteringar</b>	<b>41,8</b>	<b>19,6</b>	<b>23,7</b>	<b>10,0</b>	<b>4,2</b>
Medel till resultatutjämningsreserv	0,0	0,0	0,0	0,0	0,0
<b>Årets balanskravsresultat</b>	<b>41,8</b>	<b>19,6</b>	<b>23,7</b>	<b>10,0</b>	<b>4,2</b>

## BALANSRÄKNING

(mnkr)

	Not	Kommunen			Prognos 2018
		Delår Aug 2017	Delår Aug 2018	Bokslut 2017	
<b>TILLGÅNGAR</b>					
<b>Anläggningstillgångar</b>					
Immateriella anläggningstillgångar	8	3,3	2,8	3,0	3,8
Materiella anläggningstillgångar		360,3	394,7	376,2	434,4
Fastigheter och anläggningar	9	319,1	352,4	330,9	375,2
Maskiner och inventarier	10	41,2	42,3	45,3	59,2
Finansiella anläggningstillgångar		58,1	58,1	58,1	58,1
Aktier och andelar	11	54,6	54,6	54,6	54,6
Långfristig utlåning	12	3,5	3,5	3,5	3,5
<b>Summa anläggningstillgångar</b>		<b>421,7</b>	<b>455,6</b>	<b>437,3</b>	<b>496,3</b>
<b>Bidrag till statlig infrastruktur</b>	13	<b>9,2</b>	<b>8,7</b>	<b>9,0</b>	<b>8,6</b>
<b>Omsättningstillgångar</b>					
Fordringar	14	110,8	90,2	101,7	85,5
Förråd med mera	15	13,7	11,2	13,4	11,6
Kortfristiga placeringar	16	124,6	145,9	126,0	146,0
Kassa och bank	17	99,7	43,6	63,7	19,6
<b>Summa omsättningstillgångar</b>		<b>348,8</b>	<b>290,9</b>	<b>304,8</b>	<b>262,7</b>
<b>SUMMA TILLGÅNGAR</b>		<b>779,7</b>	<b>755,2</b>	<b>751,1</b>	<b>767,6</b>
<b>EGET KAPITAL, AVSÄTTNINGAR OCH SKULDER</b>					
<b>Eget kapital</b>					
Årets resultat	18	42,9	19,6	23,9	4,2
Resultatutjämningsreserv		77,4	77,4	77,4	77,4
Övrigt eget kapital		365,4	389,3	365,4	389,3
<b>Summa eget kapital</b>		<b>485,7</b>	<b>486,3</b>	<b>466,7</b>	<b>470,9</b>
<b>Avsättningar</b>					
Avsättning för pensioner och liknande	19	9,0	10,9	8,5	10,8
Andra avsättningar	20	1,8	1,0	1,3	0,9
<b>Summa avsättningar</b>		<b>10,8</b>	<b>11,9</b>	<b>9,8</b>	<b>11,7</b>
<b>Skulder</b>					
Långfristiga skulder	21	54,9	63,4	60,1	63,6
Kortfristiga skulder	22	228,3	193,6	214,5	221,4
<b>Summa skulder</b>		<b>283,2</b>	<b>257,0</b>	<b>274,6</b>	<b>285,0</b>
<b>SUMMA EGET KAPITAL, AVSÄTTNINGAR OCH SKULDER</b>		<b>779,7</b>	<b>755,2</b>	<b>751,1</b>	<b>767,6</b>
<b>PANTER OCH ANSVARSFÖBINDELSER</b>					
Pensionsförpliktelser	23	0,0	0,0	0,0	0,0
Övriga borgensåtaganden	24	859,1	859,1	859,1	859,1

## KASSAFLÖDESANALYS

(mnkr)

	Not	Kommunen			Prognos 2018
		Delår	Delår	Bokslut	
		Aug 2017	Aug 2018	2017	
<b>Den löpande verksamheten</b>					
Årets resultat		42,9	19,6	23,9	4,2
Justeringar för avskrivningar	3	14,3	15,5	21,6	25,2
Justeringar för upplösning av bidrag till statlig infrastruktur	13A	0,2	0,3	0,4	0,4
Justering för upplösning av förutbetalda intäkter	21A	-2,2	-1,4	-1,9	-2,0
Justering för realisationsvinster (-)/förluster (+)	25	-0,2	0,0	-0,2	0,0
Justering för övriga ej likvidpåverkande poster	26	1,4	3,1	1,7	3,5
Medel från verksamheten före förändring av rörelsekapital		56,4	37,1	45,5	31,3
Ökning (-)/minskning (+) kortfristiga fordringar	14A	3,4	11,5	12,5	16,2
Ökning (-)/minskning (+) kortfristiga placeringar	16	-74,2	-19,9	-74,5	-20,0
Ökning (-)/minskning (+) förråd med mera	15A	0,4	2,2	0,7	1,8
Ökning (+)/minskning (-) kortfristiga skulder	22A	40,1	-20,9	26,3	6,9
<b>Kassaflöde från den löpande verksamheten</b>		<b>26,1</b>	<b>10,0</b>	<b>10,5</b>	<b>36,2</b>
<b>Investeringsverksamheten</b>					
Investering i immateriella anläggningstillgångar	8	-2,9	-0,6	-3,0	-2,0
Investering i materiella anläggningstillgångar	27	-20,2	-33,2	-44,5	-82,2
Investeringsbidrag inklusive anslutningsavgifter	21B	19,0	5,4	24,1	6,5
Försäljning materiella anläggningstillgångar	28	0,3	0,0	0,2	0,0
Ökning långfristiga fordringar	12A	0,0	0,0	0,0	0,0
Minskning långfristiga fordringar	12B	0,0	0,0	0,0	0,0
Investering aktier och andelar	11A	-0,1	0,0	-0,1	0,0
Försäljning/minskning aktier och andelar	11B	0,0	0,0	0,0	0,0
<b>Kassaflöde från investeringsverksamheten</b>		<b>-3,9</b>	<b>-28,4</b>	<b>-23,3</b>	<b>-77,7</b>
<b>Finansieringsverksamheten</b>					
Nyupptagna lån	21C	4,1	0,0	4,1	0,0
Minskning av långfristiga lån	21D	-0,3	-0,7	-0,5	-1,0
Ökning långfristiga fordringar	12C	0,0	0,0	0,0	0,0
Minskning långfristiga fordringar	12D	0,0	0,0	0,0	0,0
Minskning av avsättning på grund av utbetalningar	29	-0,6	-1,0	-1,4	-1,6
<b>Kassaflöde från finansieringsverksamheten</b>		<b>3,2</b>	<b>-1,7</b>	<b>2,2</b>	<b>-2,6</b>
<b>Beslut om bidrag till statlig infrastruktur</b>	13B	<b>-4,1</b>	<b>0,0</b>	<b>-4,1</b>	<b>0,0</b>
<b>Årets kassaflöde</b>		<b>21,3</b>	<b>-20,1</b>	<b>-14,7</b>	<b>-44,1</b>
Likvida medel vid periodens början		78,4	63,7	78,4	63,7
Likvida medel vid periodens slut		99,7	43,6	63,7	19,6

# FINANSIELLA RAPPORTER

## NOTER TILL RESULTAT- OCH BALANSRÄKNING SAMT

### KASSAFLÖDESANALYS

(mnkr)

	Not	Delår aug 2017	Delår aug 2018	Bokslut 2017	Budget 2018	Prognos 2018
<b>Verksamhetens intäkter</b>	1					
Verksamhetens intäkter enligt driftredovisningen		564,4	573,0	861,5	825,9	856,9
Avgår kapitalintäkt		0,0	0,0	0,0	0,0	0,0
Avgår interna poster		-387,8	-398,4	-591,2	-579,8	-594,9
<b>Summa verksamhetens intäkter</b>		<b>176,6</b>	<b>174,6</b>	<b>270,3</b>	<b>246,1</b>	<b>262,0</b>
* = saknar uppgift						
<i>Specifikation verksamhetens intäkter</i>						
Konsumtionsavgifter VA och avfall		32,8	39,6	56,1	55,0	56,5
Barnomsorgsavgifter		7,1	7,4	10,4	11,1	12,6
Äldreomsorgsavgifter		12,3	12,8	19,4	16,9	19,5
Assistansersättning från Försäkringskassan		1,8	0,0	1,8	0,0	0,0
Försäljning av varor och tjänster		7,1	8,9	12,8	14,1	14,3
Lokalhyror och arrenden		15,5	15,5	22,6	22,8	21,7
Interkommunal ersättning för gymnasieverksamhet		13,5	13,5	20,0	21,2	20,7
Övrig försäljning av verksamhet		5,9	8,3	11,4	14,7	16,7
Bidrag från staten och EU		80,1	67,1	115,0	88,6	98,5
Reavinst vid försäljning av fastighet och inventarier		0,2	0,0	0,2	0,0	0,0
Övriga intäkter		0,3	1,5	0,6	1,7	1,5
<b>Summa</b>		<b>176,6</b>	<b>174,6</b>	<b>270,3</b>	<b>246,1</b>	<b>262,0</b>
<i>Specifikation jämförelsestörande intäkter</i>						
Reavinst försäljning fastighet		0,0	0,0	0,2	0,0	0,0
<b>Summa</b>		<b>0,0</b>	<b>0,0</b>	<b>0,2</b>	<b>0,0</b>	<b>0,0</b>
<i>Specifikation jämförelsestörande kostnader</i>						
Pensionskostnad försäkringslösning		0,0	0,0	0,0	0,0	0,0
<b>Summa</b>		<b>0,0</b>	<b>0,0</b>	<b>0,0</b>	<b>0,0</b>	<b>0,0</b>
<b>Verksamhetens kostnader</b>	2					
Verksamhetens kostnader enligt driftredovisningen		1 177,2	1 243,8	1 823,2	1 837,2	1 888,9
Avgår interna poster		-387,8	-398,4	-591,2	-579,8	-594,9
Avgår kapitalkostnad		-19,1	-20,5	-28,9	-36,5	-33,7
<b>Summa verksamhetens kostnader</b>		<b>770,3</b>	<b>824,9</b>	<b>1 203,1</b>	<b>1 220,9</b>	<b>1 260,3</b>
<i>Specifikation verksamhetens kostnader</i>						
Löner till anställda		294,2	304,7	454,9	459,0	469,1
Sociala avgifter enligt lag och avtal		93,9	99,1	146,7	147,4	154,0
Pensioner och liknande förpliktelser		17,1	22,4	27,7	31,8	34,3
Material och förbrukningsinventarier		30,1	33,0	51,4	52,1	55,7
Fristående förskolor / Skolor / Interkommunal ersättning		63,7	70,9	97,0	111,8	108,3
Ersättning till Sydsvenska Gymnasieförbundet / Gymnasieverksamhet		43,7	48,5	68,0	73,8	76,8
Äldre- och handikappomsorg, entreprenad och köp av verksamhet		16,3	18,4	25,0	25,0	28,4
Köp av individ- och familjeomsorgstjänster		20,7	18,8	31,6	24,2	27,7
Teknisk entreprenad		16,5	23,6	28,2	28,6	32,2
Elektricitet och liknande kostnader		5,8	5,9	9,6	9,4	8,6
Övrig entreprenad och köp av verksamhet		43,6	48,3	74,1	61,6	65,9
Lokaler och markarrenden		81,2	81,6	123,2	123,2	123,4
Försörjningsstöd		7,1	8,1	10,6	11,2	11,8
Bidrag och transfereringar		9,4	9,7	12,8	13,7	13,5
Transportkostnader		13,8	16,8	21,6	22,2	24,2
Övrigt		13,2	15,1	20,7	25,9	26,4
<b>Summa</b>		<b>770,3</b>	<b>824,9</b>	<b>1 203,1</b>	<b>1 220,9</b>	<b>1 260,3</b>

# FINANSIELLA RAPPORTER

	NOT	Delår aug 2017	Delår aug 2018	Bokslut 2017	Budget 2018	Prognos 2018
<i>Leasingavgifter avseende operationell leasing</i>						
Framtida minimileaseavgifter förfaller enligt följande:						
Inom 1 år		2,5	1,3	2,8	*	0,6
Senare än 1 år men inom 5 år		0,5	0,2	0,4	*	0,1
Senare än 5 år		0,0	0,0	0,0	*	0,0
		3,0	1,5	3,2		0,7
<i>Finansiella leasingavtal vars avtalstid överstiger 3 år</i>						
Totala minimileaseavgifter		0,1	0,0	0,0	*	0,0
Framtida finansiella kostnader		0,0	0,0	0,0	*	0,0
Nuvärdet av minimileaseavgifter		0,1	0,0	0,0	*	0,0
<i>Nuvärdet av minimileaseavgifterna förfaller enligt följande:</i>						
Inom 1 år		0,1	0,0	0,0	*	0,0
Senare än 1 år men inom 5 år		0,0	0,0	0,0	*	0,0
Senare än 5 år		0,0	0,0	0,0	*	0,0
		0,1	0,0	0,0	*	0,0
<b>Avskrivningar</b>	3					
Avskrivningar bokfört värde		14,3	15,5	21,6	27,2	25,2
Nedskrivningar		0,0	0,0	0,0	0,0	0,0
<b>Summa avskrivningar</b>		14,3	15,5	21,6	27,2	25,2
<b>Skatteintäkter</b>	4					
Preliminär skattebetalning		511,3	523,3	766,9	791,6	784,9
Slutavräkning 2016		1,5	0,0	-3,8	0,0	0,0
Slutavräkning 2017		-4,8	-2,4	1,0	0,0	-2,4
Slutavräkning 2018		0,0	0,0	0,0	0,0	0,0
<b>Summa skatteintäkter</b>		508,0	520,9	764,1	791,6	782,5
<b>Generellt statsbidrag och utjämningsbidrag</b>	5					
Inkomstutjämning		141,2	150,2	211,9	216,7	225,4
Kostnadsutjämning		-25,2	-27,0	-37,8	-38,7	-40,4
Regleringsavgift/bidrag		-0,1	2,0	-0,2	-5,2	3,0
Tillfälligt statsstöd för flyktingsituationen		2,9	4,0	4,3	4,3	5,4
Byggbonus		0,0	0,0	0,9	0,0	2,0
Utjämningsavgift LSS		-7,8	-6,4	-11,6	-9,0	-9,7
Kommunal fastighetsavgift		23,9	24,4	37,7	42,0	41,0
<b>Summa statsbidrag och utjämningsbidrag</b>		134,9	147,2	205,2	210,1	226,7
<b>Finansiella intäkter</b>	6					
Utdelning aktier andelar		4,0	6,1	4,1	6,0	6,1
Ränteintäkter		0,5	0,4	0,6	0,7	0,5
Intern ränta		4,8	5,0	7,3	9,3	8,5
Borgensavgift		4,2	2,9	4,4	4,0	4,3
Övriga finansiella intäkter		0,8	8,2	0,8	0,3	8,2
Återföring nedskrivning realiserade vinster, värdepapper		0,0	0,0	1,1	0,0	0,0
Avgår intern ränta		-4,8	-5,0	-7,3	-9,3	-8,5
<b>Summa finansiella intäkter</b>		9,5	17,6	11,0	11,0	19,1
<b>Finansiella kostnader</b>	7					
Övriga räntekostnader		0,1	0,0	0,1	0,2	0,1
Ränta på pensionsavsättningar		0,1	0,0	0,3	0,2	0,2
Bankkostnader		0,2	0,3	0,5	0,3	0,3
Nedskrivning finansiella omsättningstillgångar		1,1	0,0	1,1	0,0	0,0
<b>Summa finansiella kostnader</b>		1,5	0,3	2,0	0,7	0,6



# FINANSIELLA RAPPORTER

	NOT	Delår aug 2017	Delår aug 2018	Bokslut 2017	Prognos 2018
<b>Immateriella anläggningstillgångar</b>	8				
Anskaffningsvärde årets början		2,2	5,2	2,2	5,2
Ackumulerade avskrivningar årets början		-1,0	-2,2	-1,0	-2,2
Årets investeringsutgifter		2,9	0,6	3,0	2,0
Omklassificering från pågående projekt		0,0	0,0	0,0	0,0
Årets avskrivningar		-0,8	-0,8	-1,2	-1,2
<b>Summa immateriella anläggningstillgångar</b>		<b>3,3</b>	<b>2,8</b>	<b>3,0</b>	<b>3,8</b>
<b>Fastigheter och anläggningar</b>	9				
Anskaffningsvärde årets början		428,5	445,9	428,5	445,9
Ackumulerade avskrivningar årets början		-115,0	-115,0	-115,0	-115,0
Årets investeringsutgifter		13,8	30,6	31,5	57,9
Överfört till exploatering		0,0	0,0	-1,7	0,0
Omklassificering till immateriella anläggningstillgångar		0,0	0,0	0,0	0,0
Bokfört värde årets avyttringar		0,0	0,0	0,0	0,0
Årets avskrivningar/nedskrivningar		-8,2	-9,1	-12,4	-13,6
<b>Summa fastigheter och anläggningar</b>		<b>319,1</b>	<b>352,4</b>	<b>330,9</b>	<b>375,2</b>
<i>Specifikation över utgående värde</i>					
Anskaffningsvärde (inklusive byte av redovisningsprincip RKR 18)		442,3	476,5	458,3	503,8
Ackumulerade avskrivningar		-123,2	-124,1	-127,4	-128,6
<i>Summa utgående värde</i>		<b>319,1</b>	<b>352,4</b>	<b>330,9</b>	<b>375,2</b>
<i>Specifikation över avskrivningar</i>					
Ackumulerade ingående avskrivningar		-115,0	-115,0	-115,0	-115,0
Årets avskrivningar/nedskrivningar		-8,2	-9,1	-12,4	-13,6
<i>Summa avskrivningar</i>		<b>-123,2</b>	<b>-124,1</b>	<b>-127,4</b>	<b>-128,6</b>
<i>Specifikation över årets avyttringar</i>					
Försäljningspris		0,0	0,0	0,0	0,0
Reavinest		0,0	0,0	0,0	0,0
Reaförlust		0,0	0,0	0,0	0,0
<i>Summa bokfört värde årets avyttringar</i>		<b>0,0</b>	<b>0,0</b>	<b>0,0</b>	<b>0,0</b>
<i>Specifikation utgående värde per anläggningstyp</i>					
Allmän markreserv		37,9	39,8	36,3	39,8
Verksamhetsfastigheter		9,4	8,5	9,1	9,2
Fastigheter för affärsverksamhet (VA)		173,0	176,8	180,1	195,0
Publika fastigheter		92,7	91,9	93,9	97,0
Fastigheter för annan verksamhet		0,1	0,1	0,1	0,1
Pågående projekt		6,0	35,3	11,4	34,1
<i>Summa utgående värde per anläggningstyp</i>		<b>319,1</b>	<b>352,4</b>	<b>330,9</b>	<b>375,2</b>
<b>Maskiner och inventarier</b>	10				
Anskaffningsvärde årets början		151,7	164,5	151,7	164,5
Ackumulerade avskrivningar årets början		-111,5	-119,2	-111,5	-119,2
Årets investeringsutgifter		6,4	2,6	13,0	24,3
Anskaffningsvärde årets försäljningar		0,0	0,0	-0,2	0,0
Ackumulerade avskrivningar årets försäljningar		0,0	0,0	0,2	0,0
Årets avskrivningar		-5,4	-5,6	-7,9	-10,4
<b>Summa maskiner och inventarier</b>		<b>41,2</b>	<b>42,3</b>	<b>45,3</b>	<b>59,2</b>
<i>Specifikation över maskiner och inventarier</i>					
Anskaffningsvärde		158,1	167,1	164,5	188,8
Ackumulerade avskrivningar		-116,9	-124,8	-119,2	-129,6
<i>Summa utgående värde</i>		<b>41,2</b>	<b>42,3</b>	<b>45,3</b>	<b>59,2</b>
<i>Specifikation över avskrivningar</i>					
Ackumulerade ingående avskrivningar		-111,5	-119,2	-111,5	-119,2
Årets avskrivningar/nedskrivningar		-5,4	-5,6	-7,9	-10,4
Förändring utifrån försäljningar		0,0	0,0	0,2	0,0
<i>Summa ackumulerade utgående avskrivningar</i>		<b>-116,9</b>	<b>-124,8</b>	<b>-119,2</b>	<b>-129,6</b>

# FINANSIELLA RAPPORTER

	NOT	Delår aug 2017	Delår aug 2018	Bokslut 2017	Prognos 2018
<i>Specifikation över årets avyttringar</i>					
Försäljningspris		-0,2	0,0	-0,2	0,0
Reavinst		0,2	0,0	0,2	0,0
Reaförlust		0,0	0,0	0,0	0,0
<b>Summa bokfört värde årets avyttringar</b>		<b>0,0</b>	<b>0,0</b>	<b>0,0</b>	<b>0,0</b>
<i>Specifikation utgående värde per tillgångstyp</i>					
Maskiner		1,4	2,2	2,0	*
Inventarier		17,8	17,0	19,0	*
Bilar och transportmedel		20,0	20,2	21,1	*
Förbättringsutgifter på fastigheter ej ägda av kommunen		1,2	2,1	2,4	*
Konst		0,8	0,8	0,8	*
<b>Summa utgående värde per tillgångstyp</b>		<b>41,2</b>	<b>42,3</b>	<b>45,3</b>	<b>*</b>
<b>Aktier och andelar</b>	<b>11</b>				
Ingående värde		54,5	54,6	54,5	54,6
Investering finansiella anläggningstillgångar	11A	0,1	0,0	0,1	0,0
<b>Summa aktier och andelar</b>		<b>54,6</b>	<b>54,6</b>	<b>54,6</b>	<b>54,6</b>
<i>Specifikation aktier och andelar</i>					
Sjöbo Elnät AB, 20 000 st (100 %)		20,0	20,0	20,0	20,0
AB Sjöbohem, 22 400 st (100 %)		22,4	22,4	22,4	22,4
Sydöstra Skånes Räddningstjänstförbund (SÖRF)		0,5	0,5	0,5	0,5
Kommunassurans		0,8	0,8	0,8	0,8
Kommuninvest*		10,2	10,2	10,2	10,2
SYSAV		0,6	0,6	0,6	0,6
Inera AB		0,1	0,1	0,1	0,1
<b>Summa aktier och andelar</b>		<b>54,6</b>	<b>54,6</b>	<b>54,6</b>	<b>54,6</b>
* Andelskapitalet i Kommuninvest ekonomisk förening avser inbetalt andelskapital. Kommuninvest ekonomisk förening har därefter beslutat om insatsemissioner om sammanlagt 6 387 tkr för Sjöbo kommun och Sjöbo kommun har även valt att göra en särskild insats på 9 286 tkr. Sjöbo kom totala andelskapital i Kommuninvest ekonomisk förening uppgick 2018-06-30 till 16 574 tkr.					
<b>Långfristig fordran</b>	<b>12</b>				
Ingående värde		3,5	3,5	3,5	3,5
Minskning fordran		0,0	0,0	0,0	0,0
Ökning fordran		0,0	0,0	0,0	0,0
<b>Summa långfristig fordran</b>		<b>3,5</b>	<b>3,5</b>	<b>3,5</b>	<b>3,5</b>
<i>Specifikation förändring</i>					
Investeringar långfristig fordran investeringsverksamhet	12A	0,0	0,0	0,0	0,0
Minskning långfristig fordran investeringsverksamhet	12B	0,0	0,0	0,0	0,0
Ökning långfristig fordran finansieringsverksamhet	12C	0,0	0,0	0,0	0,0
Minskning långfristig fordran finansieringsverksamhet	12D	0,0	0,0	0,0	0,0
<b>Summa förändring</b>		<b>0,0</b>	<b>0,0</b>	<b>0,0</b>	<b>0,0</b>

# FINANSIELLA RAPPORTER

	NOT	Delår aug 2017	Delår aug 2018	Bokslut 2017	Prognos 2018
<i>Specifikation långfristig fodran</i>					
Förlagslån Kommuninvest		3,5	3,5	3,5	3,5
<i>Summa långfristig fodran</i>		3,5	3,5	3,5	3,5
<b>Bidrag till statlig infrastruktur</b>	13				
Ingående balans		5,3	9,0	5,3	9,0
Årets beslut om bidrag till statlig infrastruktur	13B	4,1	0,0	4,1	0,0
Årets upplösning/värdeminskning av bidrag	13A	-0,2	-0,3	-0,4	-0,4
<b>Summa bidrag till statlig infrastruktur</b>		9,2	8,7	9,0	8,6
<i>Specifikation anskaffningsvärde</i>					
Anskaffningsvärde		10,6	10,6	10,6	10,6
Ackumulerad upplösning/värdeminskning		-1,4	-1,9	-1,6	-2,0
<i>Summa anskaffningsvärde</i>		9,2	8,7	9,0	8,6

#### *Specifikation av bidrag*

Redovisat bidrag avser: gång- och cykelväg Sövde-Blentarp där kommunen finansierar halva kostnaden (6,5 mnkr av 13 mnkr). Samt gång- och cykelväg Veberöd-Hemmestorp där kommunen finansierar 4,1 mnkr av 12,5 mnkr.

Upplösningen/värdeminskningen av tillgången sker med årliga belopp under 25 år. Trafikstyrelsen står som ägare till vägarna. Tills vägen är färdigställd har Sjöbo kommun en skuld till Trafikstyrelsen motsvarande vårt bidrag för vägen minskat med de utgifter/inkomster som kommunen har för färdigställandet. Skulden återfinns bland långfristiga skulder.

<b>Fordringar</b>	14				
Kundfordringar		4,9	6,2	8,1	8,5
Diverse kortfristiga fordringar		45,3	33,9	42,3	32,0
Förutbetalda kostnader/upplupna intäkter		60,6	50,1	51,3	45,0
<b>Summa fordringar</b>		110,8	90,2	101,7	85,5

#### *Specifikation fordringar*

Fordringar					
Ingående värde		114,2	101,7	114,2	101,7
Ökning (+)/minskning (-) under året	14A	-3,4	-11,5	-12,5	-16,2
<i>Summa fordringar</i>		110,8	90,2	101,7	85,5

#### **Förråd med mera**

Förråd med mera	15				
Bostäder - exploateringsverksamhet		10,0	7,2	9,5	7,5
Industri - exploateringsverksamhet		3,5	3,9	3,8	4,0
Varulager		0,2	0,1	0,1	0,1
<b>Summa förråd med mera</b>		13,7	11,2	13,4	11,6

#### *Specifikation förråd med mera*

Förråd med mera					
Ingående värde		14,1	13,4	14,1	13,4
Ökning (+)/minskning (-) under året	15A	-0,4	-2,2	-0,7	-1,8
<i>Summa förråd med mera</i>		13,7	11,2	13,4	11,6

#### **Kortfristiga placeringar**

Kortfristiga placeringar	16				
Ingående kortfristiga placeringar		51,5	126,0	51,5	126,0
Ned-/uppskrivning, värdereglering	16A	-1,1	0,0	0,0	0,0
Förändring av kortfristiga placeringar	16A	74,2	19,9	74,5	20,0
<b>Summa kortfristiga placeringar</b>		124,6	145,9	126,0	146,0

#### *Specifikation korta placeringar*

Korta placeringar					
Fondinnehav		24,8	48,9	26,3	*
Räntebaserade placeringar		99,8	99,8	99,9	*
<i>Marknadsvärde totalt</i>		124,6	148,7	126,2	*

Fondinnehavet är bokfört till anskaffningsvärde. Den räntebaserade placeringen är på konto utan löptid.

# FINANSIELLA RAPPORTER

	NOT	Delår aug 2017	Delår aug 2018	Bokslut 2017	Prognos 2018
<b>Kassa och bank*</b>	17				
Ingående värde		78,4	63,7	78,4	63,7
Årets förändring		21,3	-20,1	-14,7	-44,1
<b>Summa kassa och bank</b>		99,7	43,6	63,7	19,6
* Icke utnyttjad checkkredit uppgår till 75 mnkr.					
<b>Eget kapital</b>	18				
Årets resultat		42,9	19,6	23,9	4,2
Resultatutjämningsreserv		77,4	77,4	77,4	77,4
Ovrigt eget kapital		365,4	389,3	365,4	389,3
Förändrad redovisningsprincip		0,0	0,0	0,0	0,0
<b>Summa</b>		485,7	486,3	466,7	470,9
Ingående värde		77,4	77,4	77,4	77,4
Avsättning avseende resultatet 2017		0,0	0,0	0,0	0,0
Avsättning avseende resultatet 2018		0,0	0,0	0,0	0,0
<i>Summa resultatutjämningsreserv</i>		77,4	77,4	77,4	77,4
<b>Avsättning för pensioner</b>	19				
Ingående värde		9,1	8,5	9,1	8,5
Pensionsutbetalningar		-0,4	-0,7	-0,7	-1,2
Avsatt till ÖK-SAP		0,0	0,0	0,0	0,0
Ränte- och basbeloppsuppräknningar		0,1	0,1	0,4	0,2
Förändring löneskatt		0,0	0,5	0,0	0,5
Övrigt		0,0	0,5	-6,7	0,5
Avsättning till särskild avtalspension		0,0	2,0	0,0	2,0
Visstidspension (förtroendevalda och fd)		0,0	0,0	0,0	0,0
Ålderspension (förtroendevalda och fd)		0,2	0,0	0,0	0,0
Omklassificering från upplupna kostnader		0,0	0,0	0,0	0,0
Nyintjänad pension		0,0	0,0	6,4	0,3
<b>Summa avsättning för pensioner</b>		9,0	10,9	8,5	10,8
Aktualiseringsgrad		98%	99%	99%	99%
Utgående kapital i överskottsfonden tkr		2 074,9	0,0	6 441,3	3 648,0
<b>Antal visstidsförordnanden</b>					
Förtroendevalda		1,0	1,0	1,0	1,0
Tjänstemän		0,0	0,0	0,0	0,0
<i>Specifikation över förändring</i>					
Likvidpåverkande förändring		-0,4	-0,7	-0,7	-1,2
Ej likvidpåverkande förändring		0,3	3,1	0,1	3,5
<b>Andra avsättningar</b>	20				
Redovisat värde årets början		2,0	1,3	2,0	1,3
Nya avsättningar		0,0	0,0	0,0	0,0
Inspråktagna avsättningar		-0,2	-0,3	-0,7	-0,4
<b>Summa andra avsättningar</b>		1,8	1,0	1,3	0,9
<i>Avsättning avser återställningskostnader på avfallsdeponin Omma. Återställandet påbörjades 2002 och beräknas vara avslutat 2023. Kommunen väntar på ett myndighetsbeslut där ärendet ska klargöras. Avsättningen avser även återställande av mark och rivning av farlig byggnad där byggnaden är en fara för omgivningen. Beräknad kostnad med hjälp av tidigare liknande projekt.</i>					
<i>Specifikation över förändring</i>					
Likvidpåverkande förändring		-0,2	-0,3	-0,7	-0,4
Ej likvidpåverkande förändring		0,0	0,0	0,0	0,0
<b>Långfristiga skulder</b>	21				
Skulder till kreditinstitut		0,0	0,0	0,0	0,0
Skulder till övriga		4,1	3,2	3,9	2,9
Långfristiga förutbetalda intäkter		50,8	60,2	56,2	60,7
<b>Summa långfristiga skulder</b>		54,9	63,4	60,1	63,6

# FINANSIELLA RAPPORTER

	NOT	Delår aug 2017	Delår aug 2018	Bokslut 2017	Prognos 2018
<i>Specifikation över skuld till kreditinstitut (leasing)</i>					
Ingående värde		0,0	0,0	0,0	0,0
Nyupptagna lån	21C	0,0	0,0	0,0	0,0
Minskning av långfristiga lån	21D	0,0	0,0	0,0	0,0
<b>Summa skuld till kreditinstitut</b>		<b>0,0</b>	<b>0,0</b>	<b>0,0</b>	<b>0,0</b>
<i>Specifikation över skuld till övriga (Trafikverket)</i>					
Ingående värde		0,3	3,9	0,3	3,9
Ökning av skuld till övriga	21C	4,1	0,0	4,1	0,0
Minskning av skuld till övriga	21D	-0,3	-0,7	-0,5	-1,0
<b>Summa skuld till övriga</b>		<b>4,1</b>	<b>3,2</b>	<b>3,9</b>	<b>2,9</b>
<i>Specifikation över långfristiga förutbetalda intäkter</i>					
Ingående värde		34,0	56,2	34,0	56,2
Ökning av långfristiga förutbetalda intäkter	21B	19,0	5,4	24,1	6,5
Upplösning av långfristiga förutbetalda intäkter	21A	-2,2	-1,4	-1,9	-2,0
<b>Summa långfristiga förutbetalda intäkter</b>		<b>50,8</b>	<b>60,2</b>	<b>56,2</b>	<b>60,7</b>
<i>Specifikation över minskning av långfristiga lån</i>					
Inlösta långfristiga lån		-0,3	0,0	0,0	0,0
Årets amorteringar		0,0	0,0	0,0	0,0
Inlösen lån med löptid högst 1 år flyttade till kortfristig skuld		0,0	0,0	0,0	0,0
<b>Summa minskning långfristiga lån</b>		<b>-0,3</b>	<b>0,0</b>	<b>0,0</b>	<b>0,0</b>
<i>Specifikation över ökning av långfristiga förutbetalda intäkter</i>					
Nya anslutningsavgifter VA	KF	17,5	3,7	19,5	4,4
Nya investeringsbidrag		1,5	1,7	4,6	2,1
<b>Summa ökning av långfristiga förutbetalda intäkter</b>		<b>19,0</b>	<b>5,4</b>	<b>24,1</b>	<b>6,5</b>
<b>Kortfristiga skulder</b>	<b>22</b>				
Korta skulder kreditinstitut (leasing)		0,1	0,0	0,0	0,0
Leverantörsskulder		83,0	21,8	38,5	40,0
Förutbetalda intäkter/upplupna kostnader		111,6	119,5	115,8	117,0
Diverse kortfristiga skulder		33,6	52,3	60,2	64,4
<b>Summa</b>		<b>228,3</b>	<b>193,6</b>	<b>214,5</b>	<b>221,4</b>
<i>Specifikation kortfristiga skulder</i>					
Ingående värde		188,2	214,5	188,2	214,5
Ökning/minskning under året	22A	40,1	-20,9	26,3	6,9
<b>Summa kortfristiga skulder</b>		<b>228,3</b>	<b>193,6</b>	<b>214,5</b>	<b>221,4</b>
<b>Ansvarsförbindelse till pensioner*</b>	<b>23</b>				
Ingående värde (inklusive löneskatt)		0,3	0,0	0,3	0,0
Pensionsutbetalningar		-0,3	0,0	0,0	0,0
Visstidspension (politiker)		0,0	0,0	0,0	0,0
Ränte- och basbeloppsuppräknings		0,0	0,0	0,0	0,0
Förändring av löneskatt (överfört till ordinarie beräkning)		0,0	0,0	-0,3	0,0
<b>Summa ansvarsförbindelser till pensioner</b>		<b>0,0</b>	<b>0,0</b>	<b>0,0</b>	<b>0,0</b>
Aktualiseringsgrad		98%	99%	99%	99%

# FINANSIELLA RAPPORTER

	Not	Delår aug 2017	Delår aug 2018	Bokslut 2017	Prognos 2018
<b>Ansvars- och borgensförbindelser</b>	24				
Ingående värde		859,1	859,1	859,1	859,1
Periodens förändringar		0,0	0,0	0,0	0,0
<b>Summa ansvars- och borgensförbindelser</b>		<b>859,1</b>	<b>859,1</b>	<b>859,1</b>	<b>859,1</b>
<i>Specifikation utgående värde per motpart</i>					
Kommunalt förlustansvar för eignahem		0,0	0,0	0,0	0,0
SYSAV, pensionsutfästelser		1,4	1,4	1,4	1,4
Borgensåtagande avseende AB Sjöbohem för externa lån (790 utnyttjat)		800,0	800,0	800,0	800,0
Borgensåtagande avseende Sjöbo Elnät AB för externa lån (44 utnyttjat)		54,0	54,0	54,0	54,0
Borgensåtagande avseende SÖRF för externa lån (2,6 utnyttjat)		3,7	3,7	3,7	3,7
<b>Summa</b>		<b>859,1</b>	<b>859,1</b>	<b>859,1</b>	<b>859,1</b>
<p>Sjöbo kommun har ingått solidarisk borgen såsom för egen skuld för Kommuninvest i Sveriges AB:s samtliga nuvarande och framtida förpliktelser. Samtliga medlemmar i Kommuninvest ekonomisk förening har ingått likalydande borgensförbindelser. Mellan samtliga medlemmar i Kommuninvest ekonomisk förening har ingåtts ett regressavtal som reglerar fördelningen av ansvaret mellan medlemskommunerna vid ett eventuellt ianspråktagande av ovan nämnda borgensförbindelse. Enligt regressavtalet ska ansvaret fördelas dels i förhållande till storleken på de medel som respektive medlemskommun lånat av Kommuninvest i Sverige AB, dels i förhållande till storleken på medlemskommunernas respektive insatskapital i Kommuninvest ekonomisk förening. Vid en uppskattning av den finansiella effekten av Sjöbo kommuns ansvar enligt ovan nämnda borgensförbindelse, kan noteras att per 2018-06-30 uppgick Kommuninvest i Sveriges AB:s totala förpliktelser till 418 873,8 mnkr och totala tillgångar till 413 618,0 mnkr. Kommunens andel av de totala förpliktelserna uppgick till 856,7 mnkr och andelen av de totala tillgångarna uppgick till 842,5 mnkr.</p>					
<b>Justering för realisationsvinster/förluster</b>	25				
Realisationsvinst fastigheter och anläggningar		0,0	0,0	0,0	0,0
Realisationsförlust fastigheter och anläggningar		0,0	0,0	0,0	0,0
Realisationsvinst maskiner och inventarier		0,2	0,0	0,2	0,0
Realisationsförlust finansiella anläggningstillgångar		0,0	0,0	0,0	0,0
<b>Summa justering för realisationsvinster/förluster</b>		<b>0,2</b>	<b>0,0</b>	<b>0,2</b>	<b>0,0</b>
<b>Justering för övriga ej likvidpåverkande poster</b>	26				
Justering av ej likvidpåverkande förändring av pensionsavsättningar		0,3	3,1	0,1	3,5
Justering av ej likvidpåverkande förändring av övriga avsättningar		0,0	0,0	0,0	0,0
Omklassificering av mark till exploatering		0,0	0,0	1,6	0,0
Justering av eget kapital		0,0	0,0	0,0	0,0
Nedskrivning av finansiella omsättningstillgångar		1,1	0,0	0,0	0,0
<b>Summa justering för övriga ej likvidpåverkande poster</b>		<b>1,4</b>	<b>3,1</b>	<b>1,7</b>	<b>3,5</b>
<b>Investering i materiella anläggningstillgångar</b>	27				
Investeringsutgift i fastigheter och anläggningar		-13,8	-30,6	-31,5	-57,9
Investeringsutgift i maskiner och inventarier		-6,4	-2,6	-13,0	-24,3
<b>Summa investering i materiella anläggningstillgångar</b>		<b>-20,2</b>	<b>-33,2</b>	<b>-44,5</b>	<b>-82,2</b>
<b>Försäljning av materiella anläggningstillgångar</b>	28				
Försäljningsvärde fastigheter och anläggningar		0,0	0,0	0,0	0,0
Försäljningsvärde maskiner och inventarier		0,2	0,0	0,2	0,0
<b>Summa försäljning av materiella anläggningstillgångar</b>		<b>0,2</b>	<b>0,0</b>	<b>0,2</b>	<b>0,0</b>
<b>Minskning av avsättningar på grund av utbetalning</b>	29				
Minskning av avsättningar pensioner på grund av utbetalning		-0,4	-0,7	-0,7	-1,2
Minskning av andra avsättningar på grund av utbetalning		-0,2	-0,3	-0,7	-0,4
<b>Summa minskning av avsättningar på grund av utbetalning</b>		<b>-0,6</b>	<b>-1,0</b>	<b>-1,4</b>	<b>-1,6</b>

## RESULTATRÄKNING

(mnkr)

### Sammanställd redovisning

	Delår	Delår	Bokslut	Budget	Prognos
	Aug 2017	Aug 2018	2017	2018	2018
Verksamhetens intäkter	234,5	235,3	360,9	333,7	353,7
varav jämförelsestörande poster	0,0	0,0	0,2	0,0	0,0
Verksamhetens kostnader	-757,2	-808,6	-1 197,1	-1 206,9	-1 248,9
varav jämförelsestörande poster	0,0	0,0	0,0	0,0	0,0
Avskrivningar	-45,0	-49,5	-73,3	-79,1	-78,6
<b>Verksamhetens nettokostnader</b>	<b>-567,7</b>	<b>-622,8</b>	<b>-909,5</b>	<b>-952,3</b>	<b>-973,8</b>
Skatteintäkter	508,0	520,8	764,1	791,6	782,5
Generella statsbidrag och utjämning	134,9	147,2	205,2	210,1	226,7
Finansiella intäkter	2,3	8,8	2,2	0,9	9,0
Finansiella kostnader	-12,3	-9,5	-17,4	-16,0	-14,3
<b>Resultat före extraordinära poster</b>	<b>65,2</b>	<b>44,5</b>	<b>44,6</b>	<b>34,3</b>	<b>30,1</b>
Extraordinära intäkter	0,0	0,0	0,0	0,0	0,0
Extraordinära kostnader	0,0	0,0	0,0	0,0	0,0
<b>Årets resultat</b>	<b>65,2</b>	<b>44,5</b>	<b>44,6</b>	<b>34,3</b>	<b>30,1</b>

## BALANSRÄKNING

(mnkr)

### Sammanställd redovisning

	Delår Aug 2017	Delår Aug 2018	Bokslut 2017	Prognos 2018
<b>TILLGÅNGAR</b>				
<b>Anläggningstillgångar</b>				
Immateriella anläggningstillgångar	3,2	2,9	4,0	3,8
Materiella anläggningstillgångar	1 339,4	1 375,6	1 351,4	1 440,4
Fastigheter och anläggningar	1 287,4	1 321,4	1 295,9	1 369,4
Maskiner och inventarier	52,0	54,2	55,4	71,0
Finansiella anläggningstillg.	25,3	25,9	25,8	26,3
Aktier och andelar	11,9	11,9	11,8	11,9
Långfristig utlåning	12,9	4,5	4,4	4,9
Uppskjuten skattefordran	0,5	9,5	9,6	9,5
<b>Summa anläggningstillgångar</b>	<b>1 367,9</b>	<b>1 404,4</b>	<b>1 381,2</b>	<b>1 470,5</b>
<b>Bidrag till statlig infrastruktur</b>	<b>9,2</b>	<b>8,7</b>	<b>9,0</b>	<b>8,6</b>
<b>Omsättningstillgångar</b>				
Fordringar	117,1	101,2	88,8	76,9
Förråd med mera	13,7	11,2	13,4	11,6
Kortfristiga placeringar	124,6	145,9	126,0	146,0
Kassa och bank	99,6	43,6	63,7	19,6
<b>Summa omsättningstillgångar</b>	<b>355,0</b>	<b>301,9</b>	<b>291,9</b>	<b>254,1</b>
<b>SUMMA TILLGÅNGAR</b>	<b>1 732,1</b>	<b>1 715,0</b>	<b>1 682,1</b>	<b>1 733,2</b>
<b>EGET KAPITAL, AVSÄTTNINGAR OCH SKULDER</b>				
<b>Eget Kapital</b>				
Årets resultat	65,2	44,5	44,6	30,1
Resultatutjämningsreserv	77,4	77,4	77,4	77,4
Övrigt eget kapital	434,7	479,3	434,7	479,3
Förändrad redovisningsprincip	0,0	0,0	0,0	0,0
<b>Summa Eget kapital</b>	<b>577,3</b>	<b>601,2</b>	<b>556,7</b>	<b>586,8</b>
<b>Avsättningar</b>				
Avs för pensioner o liknande	12,0	14,0	11,5	14,2
Andra avsättningar	20,8	21,6	21,9	21,5
<b>Summa avsättningar</b>	<b>32,8</b>	<b>35,6</b>	<b>33,4</b>	<b>35,7</b>
<b>Skulder</b>				
Långfristiga skulder	895,9	899,5	901,1	899,7
Kortfristiga skulder	226,1	178,7	190,9	211,0
<b>Summa skulder</b>	<b>1 122,0</b>	<b>1 078,2</b>	<b>1 092,0</b>	<b>1 110,7</b>
<b>SUMMA EGET KAPITAL, AVSÄTTNING OCH SKULDER</b>	<b>1 732,1</b>	<b>1 715,0</b>	<b>1 682,1</b>	<b>1 733,2</b>
<b>PANTER OCH ANSVARSFÖBINDELSER</b>				
Pensionsförpliktelser	0,0	0,0	0,0	0,0
Övriga borgensåtaganden	1,4	1,4	1,4	1,4



# FINANSIELLA RAPPORTER

## INVESTERINGSREDOVISNING

Särredovisning sker endast av fleråriga projekt. Övriga projekt ingår i respektive nämnds summor.

(mnkr)	Budget 2018 inklusive tilläggs- budget	Utfall 2018-08- 31	Prognos 2018	Avvikelse mot årets budget
<b>Kommunstyrelsen</b>	<b>5,2</b>	<b>1,3</b>	<b>5,2</b>	<b>0,0</b>
varav Kommunövergripande	4,1	0,8	4,1	0,0
varav Turism- och fritidsverksamhet	0,5	0,1	0,5	0,0
varav Kulturverksamhet	0,6	0,4	0,6	0,0
<b>Familjenämnd</b>	<b>8,7</b>	<b>1,0</b>	<b>8,4</b>	<b>0,3</b>
varav För- och grundskoleverksamhet	2,5	0,7	2,5	0,0
varav Individ- och familjeomsorg	0,3	0,1	0,3	0,0
varav Turism- och fritidsverksamhet	0,2	0,0	0,2	0,0
varav Kulturverksamhet	1,6	0,1	1,6	0,0
varav Vuxenutbildning, flykting- och arbetsmarknadsverksamhet	0,6	0,0	0,3	0,3
varav Gymnasieverksamhet	3,5	0,1	3,5	0,0
<b>Vård- och omsorgsnämnd</b>	<b>11,4</b>	<b>1,0</b>	<b>11,4</b>	<b>0,0</b>
varav Verksamhet för personer med funktionsnedsättning	1,1	0,1	1,1	0,0
varav Äldreomsorg	10,3	0,9	10,3	0,0
<b>Samhällsbyggnadsnämnd</b>	<b>1,1</b>	<b>0,0</b>	<b>1,3</b>	<b>-0,2</b>
varav Miljö- och hälsoskyddsverksamhet	0,6	0,0	0,7	-0,1
varav Plan- och byggverksamhet	0,5	0,0	0,6	-0,1
<b>Teknisk nämnd</b>	<b>66,7</b>	<b>26,6</b>	<b>57,9</b>	<b>8,8</b>
varav Teknisk verksamhet - skattefinansierad	27,3	10,1	25,1	2,2
varav Teknisk verksamhet - avgiftsfinansierad	39,4	16,5	32,8	6,6
<b>Totalt</b>	<b>93,1</b>	<b>29,9</b>	<b>84,2</b>	<b>8,9</b>

Fleråriga projekt (mnkr)	Total projekt- budget	Budget 2018 inklusive tilläggs- budget	Utfall 2018-08- 31	Totalt utfall till och med 2017	Prognos 2018	Prognos hela projekt- perioden	Avvikelse mot årets budget	Avvikelse totalt
<b>Tekniska nämnden</b>								
<b>Teknisk verksamhet - avgiftsfinansierad</b>								
Överföringsledning Blentarp-Sövde-Sjöbo Etapp II	19,1	0,0	0,0	19,9	0,1	20,0	-0,1	-0,9
Överföringsledning Åsperöd-Tomelilla	27,0	14,5	1,5	0,4	1,7	27,0	12,8	0,0
Utbyggnad kommunalt VA Sjöbo sommarby	17,0	0,0	0,2	19,0	0,2	19,2	-0,2	-2,2
Anslutningsavgifter VA Sjöbo sommarby	-15,0	0,0	0,0	-15,8	0,0	-15,8	0,0	0,8
Utbyggnad av kommunalt VA i Svansjö	37,0	29,0	11,5	3,1	22,0	30,0	7,0	7,0
Anslutningsavgifter VA i Svansjö	-24,6	-24,3	0,0	0,0	0,0	-24,6	-24,3	0,0
Utbyggnad av kommunalt VA i Hemmestorps Eke	16,6	1,1	0,0	0,0	0,0	16,6	1,1	0,0
Anslutningsavgifter VA i Hemmestorps Eke	-7,8	0,0	0,0	0,0	0,0	-7,8	0,0	0,0
Utbyggnad av kommunalt VA i Ljungbacken	6,8	0,3	0,1	0,0	0,0	6,8	0,3	0,0
Anslutningsavgifter VA i Ljungbacken	-5,0	0,0	0,0	0,0	0,2	-5,0	-0,2	0,0
Utbyggnad av kommunalt VA Södergård	6,0	0,5	0,0	0,0	0,0	6,0	0,5	0,0
Anslutningsavgifter VA Södergård	-3,5	0,0	0,0	0,0	0,0	-3,5	0,0	0,0
Utbyggnad Heinge vaccum	7,1	3,0	0,1	0,0	0,2	7,1	2,8	0,0
Omlastningsstation och återbruk	8,0	4,0	0,3	0,0	1,5	8,0	2,5	0,0
<b>Summa avgiftsfinansierad verksamhet</b>	<b>88,7</b>	<b>28,1</b>	<b>13,7</b>	<b>26,6</b>	<b>25,9</b>	<b>84,0</b>	<b>2,2</b>	<b>4,7</b>
<b>Teknisk verksamhet - skattefinansierad</b>								
Lilla Norregatan, Lillgatan, området runt Kärnan	5,4	0,0	0,0	0,4	0,0	8,0	0,0	-2,6
Korsningsåtgärder stationsområdet, Idegatan/Ågatan	6,5	1,1	0,6	5,4	0,7	6,1	0,4	0,4
Investeringsbidrag GC-väg Ågatan och Idegatan	-1,6	0,0	0,0	0,0	0,0	-1,6	0,0	0,0
Ombyggnad Gamla Torg/Södergatan/L Östergatan	10,0	0,0	0,0	0,0	0,0	10,8	0,0	-0,8
Ombyggnad Östergatan/Norregatan	5,5	0,0	0,0	0,0	0,0	5,5	0,0	0,0
Aktivitetspark	9,6	8,4	3,6	0,5	9,0	9,6	-0,6	0,0
Aktivitetspark - bidrag	-3,1	0,0	0,0	-3,1	0,0	-3,1	0,0	0,0
Utgift statlig medfinansiering GC-väg Hemmestorp- Veberöd	10,0	0,0	0,0	4,1	0,0	10,0	0,0	0,0
Inkomst statlig medfinansiering GC-väg Hemmestorp- Veberöd	-4,8	0,0	0,0	0,0	0,0	-4,8	0,0	0,0
<b>Summa skattefinansierad verksamhet</b>	<b>37,5</b>	<b>9,5</b>	<b>4,2</b>	<b>7,3</b>	<b>9,7</b>	<b>40,5</b>	<b>-0,2</b>	<b>-3,0</b>
<b>Totalt fleråriga projekt</b>	<b>126,2</b>	<b>37,6</b>	<b>17,9</b>	<b>33,9</b>	<b>35,6</b>	<b>124,5</b>	<b>2,0</b>	<b>1,7</b>

## Exploateringsredovisning (tkr)

### Bostadsexploatering

Område	Start år	In- gående balans	Kostnad sålda tomter	Utgifter	Ut- gående balans 2018-08-31	Periodens resultat för området	Antal tomter	
							Sålda	Lediga
Blentarp 67:2 Etapp 1	2006	1 824,4	-165,8	0,0	1 658,6	149,2	13	20
Grimstofta 4:1 Etapp 2	2006	1 120,1	-420,0	0,0	700,1	932,7	18	10
Sjöbo Väst Etapp 1 och 2	2006	5 638,7	-1 349,2	3,4	4 292,9	1 783,9	42	35
Viljan bostäder	2011	258,6	-258,6	0,0	0,0	95,9	5	0
Ängsbyn del av Sjöbo 6:119	2006	109,0	-109,0	0,0	0,0	-71,0	1	0
Glädjen 32	2017	572,6	0,0	0,0	572,6	0,0	0	1
Summa bostadsexploatering		9 523,4	-2 302,6	3,4	7 224,2	2 890,7	79	66

### Industriexploatering

Område	Start år	In- gående balans	Kostnad sålda tomter	Utgifter	Utgående balans 2018-08-31	Periodens resultat för området	Kvar- varande mark att sälja (kvm)
Sjöbo Väst handelsområde	2011	479,6	0,0	0,0	479,6	53,1	41 307
Sandbäck 7:19 norr Esplanaden	2005	73,9	0,0	0,0	73,9	-11,9	56 354
Sandbäck 7:3 S Åsumån (Ommadal)	2010	3 138,2	0,0	23,9	3 162,1	-38,9	70 000
Åkaren 10	2017	180,5	0,0	0,0	180,5	0,0	7 745
Summa industriexploatering		3 872,2	0,0	23,9	3 896,1	2,3	175 406
TOTALT EXPLOATERING		13 395,6	-2 302,6	27,3	11 120,3	2 893,0	-

## REDOVISNINGSPRINCIPER

Delårsrapporten är upprättad i enlighet med lagen om kommunal redovisning och rekommendationer från Rådet för kommunal redovisning (RKR), vilket bland annat innebär att

- intäkter redovisas i den omfattning som det är sannolikt att de ekonomiska tillgångarna kommer att tillgodogöras kommunen och intäkterna kan beräknas på ett tillförlitligt sätt.
- fordringar har upptagits till de belopp varmed de beräknas inflyta.
- tillgångar och skulder har upptagits till anskaffningsvärdet där inget annat anges.
- periodiseringar av inkomster och utgifter har skett enligt god redovisningssed.
- värdering av kortfristiga placeringar har portföljvärderats till det lägsta av verkligt värde och anskaffningsvärdet.

### Förändrade redovisningsprinciper

Redovisningsprinciperna förändrades 2016 när det gäller intäktsredovisningen av exploateringsverksamheten, som anpassats till RKR:s rekommendation nummer 18.1. Bytet av redovisningsprincip är gjort i enlighet med RKR 14.1 Byte av redovisningsprincip, och har påverkat det egna kapitalet med +9,2 mnkr och 2016 års resultat med -0,3 mnkr.

Sjöbo kommun tillämpar från och med 2017-01-01 komponentredovisning enligt RKR 11 Materiella anläggningstillgångar. Övergången innebär att en tillgång delas in i ett antal komponenter, som sedan skrivs av var för sig utifrån förväntad nyttjandetid. När en komponent ersätts, betraktas det som en ersättningsinvestering, som skrivs av utifrån förväntad nyttjandetid. Eventuellt återstående värde uträngas. Innebörden i aktiveringsbegreppet har ändrats. Tidigare

redovisades åtgärder i underhållsplanen som en kostnad. Dessa kostnader redovisas numera i högre grad som en investering.

Genomgång av äldre investeringar har gjorts när det gäller tillgångstyperna fastigheter för affärsverksamhet (VA) och publika fastigheter (gata). Vid övergången har projekt som hade ett bokfört restvärde per 2016-12-31 som översteg 1 mnkr räknats om. För VA har 67,3 mnkr av 124,4 mnkr av det bokförda värdet räknats om. För gata har 51,0 mnkr av 82,5 mnkr räknats om. Omräknade projekt bedöms få en väsentlig betydelse för redovisningen lång tid framöver.

### Sammanställd redovisning

I den sammanställda redovisningen ingår samtliga bolag och kommunalförbund där kommunen har minst 20 procent inflytande. Medlemmar och ägarandelar framgår av organisationsbilden i förvaltningsberättelsen. Redovisningen har upprättats enligt förvärvsmetoden.

Av gjorda bokslutsdispositioner redovisas 22 procent som uppskjuten skatt och resterande 78 procent förs till eget kapital.

### Jämförelsestörande poster

Jämförelsestörande poster särredovisas när dessa förekommer i not till respektive post i resultaträkningen och/eller i kassaflödesrapporten. Som jämförelsestörande betraktas poster som är sällan förekommande och som överstiger 10 mnkr. Dessutom redovisas alltid kommunens realisationsvinster vid fastighets- och verksamhetsförsäljningar som jämförelsestörande.

### Intäkter

#### *Verksamhetsintäkter*

RKR:s rekommendation 18 Intäkter från avgifter, bidrag och försäljningar tillämpas och innebär att statsbidrag till anläggningstillgångar och anslutningsavgifter periodiseras över respektive anläggningstillgångs nyttjandeperiod. Ackumulerat över- respektive underskott i VA- och renhållningsverksamheten

klassificeras som kortfristig skuld eller fordran.

## Skatteintäkter

Den preliminära slutavräkningen för skatteintäkter baseras på SKL:s augustiprognos i enlighet med rekommendation RKR 4.2.

## Övriga intäkter

Investeringsbidrag tas upp som en förutbetalad intäkt och redovisas bland långfristiga skulder och periodiseras över anläggningens nyttjandeperiod. Anslutningsavgifter har sedan tidigare redovisats enligt denna princip.

## Kostnader

### Avskrivningar

Avskrivning av materiella anläggningstillgångar görs för den beräknade nyttjandeperioden med linjär avskrivning baserad på anskaffningsvärdet exklusive eventuellt restvärde. På tillgångar i form av mark, konst och pågående arbeten görs emellertid inga avskrivningar.

### Avskrivningstider

Följande avskrivningsperioder tillämpas:

Typ av tillgång	Avskrivningsperiod	Genomsnittlig avskrivningsperiod
Allmän markreserv	Ingen avskrivning	Ingen avskrivning
Immateriell tillgång	3–5 år	4,5 år
Verksamhetsfastigheter	5–33 år	20,7 år
Fastigheter för affärsverksamhet	10–50 år	41,9 år
Publika fastigheter	10–75 år	50,5 år
Fastigheter för annan verksamhet	Ingen avskrivning	Ingen avskrivning
Pågående projekt	Ingen avskrivning	Ingen avskrivning
Maskiner	5–15 år	8,4 år
Inventarier	3–10 år	8,0 år
Bilar och transportmedel	3–15 år	12,6 år
Förbättringsutgifter på fastigheter ej ägda av kommunen	3–10 år	5,5 år
Konst	Ingen avskrivning	Ingen avskrivning

### Specifikation avskrivningstider komponenter

Fastigheter för affärsverksamhet (VA)	
Ledningsnät	50 år
Stomme	40–50 år

Maskin	15–25 år
Styr/regler/el	10 år
Konstruktion	25 år
Utrustning	10 år
Maskinell utrustning	10–15 år

### Publika fastigheter (gata)

<u>Huvudgata</u>	
Slitlager	15 år
Övrigt/väggkropp	75 år
<u>Uppsamlingsgata</u>	
Slitlager	20 år
Övrigt/väggkropp	75 år
<u>Lokalgata</u>	
Slitlager	30 år
Övrigt/väggkropp	75 år
<u>GC-väg</u>	
Slitlager	30 år
Övrigt/väggkropp	75 år
<u>Gångbana/trottoar</u>	
Slitlager	30 år
Övrigt/väggkropp	75 år
<u>Gatubelysning</u>	
Armatyr	20 år
Belysningsstolpe/ledning	30 år

Avskrivningstiderna bestäms individuellt för varje investering utifrån bedömd nyttjandeperiod. En tillgång ska delas upp i olika komponenter och skrivas av separat om den förväntade skillnaden i nyttjandeperioden mellan de olika komponenterna är väsentlig. Understiger värdet av tillgången 100 tkr görs aldrig någon uppdelning i komponenter.

Kommunen kan bekosta förbättringsutgifter i annans fastighet, förutsatt att kommunen hyr fastigheten. Om sådant arbete avser ny-, till- eller ombyggnad av värdehöjande slag ska avskrivning ske av nedlagda utgifter. Avskrivningstiden bestäms av investeringens nyttjandeperiod och hyresförhållandet. Det medför att avskrivningstiden inte kan vara längre än kontraktstiden på hyreskontraktet. Är fastigheten avsedd att nyttjas under kortare tid än tre år, kostnadsförs förbättringsutgifterna direkt.

### Gränsdragning mellan kostnad och investering

Det finns en investeringspolicy som bland annat berör gränsdragningen mellan kostnad och investering. För mindre investeringar har policyns gränsvärde tillämpats. Inköp av inventarier räknas som en investering, om tillgångarna har en nyttjandeperiod på minst

tre år och en anskaffningsutgift som överstiger ett halvt prisbasbelopp exklusive moms, enligt RKR:s information Korttidsinventarier och inventarier av mindre värde.

### *Anskaffningsvärde*

RKR:s rekommendation 18 Intäkter från avgifter, bidrag och försäljningar tillämpas avseende anslutningsavgifter, investeringsbidrag, renhållnings- och VA-avgifter, försäljningar av fastigheter samt över- respektive underskott.

Anslutningsavgifterna hanteras som en förutbetalad intäkt.

Huvudmetoden tillämpas, det vill säga inga lånekostnader ingår i anskaffningsvärdet.

### **Bidrag till statlig infrastruktur**

Beslutade bidrag till statlig infrastruktur bokförs som en tillgång i balansräkningen. Upplösningen eller värdeminskningen av tillgången sker med årliga belopp. Tills projektet är färdigställt har Sjöbo kommun en skuld till motparten, motsvarande vårt bidrag för projektet minskat med de utgifter och inkomster som kommunen har för färdigställandet. Skulden återfinns bland långfristiga skulder.

### **Avsättningar**

Framtida händelser som kan påverka förpliktelsens storlek ska återspeglas i avsättningens värde, när det finns tillräckliga, objektiva omständigheter som talar för att de kommer att inträffa. Åtagandena är nuvärdesberäknade med motsvarande belopp som inflationsuppräknningen.

### **Långfristiga skulder**

Anslutningsavgifter och investeringsbidrag bokförs som förutbetalda långfristiga skulder, samtidigt som investeringsutgiften bokförs som en tillgång.

I samma takt som tillgångens värde minskar, i form av avskrivningar i resultaträkningen, minskar även den förutbetalda intäkten, genom att skulden minskar när delar av bidraget intäktsförs i resultaträkningen. Intäkten i form av anslutningsavgiften delas upp på lika många år som huvuddelen av kommunens investeringsutgifter för

anslutningen. Skulden för förutbetalda VA-anslutningsavgifter klassificeras som långfristiga skulder, eftersom skulden löper på 30 år. Det beräknas motsvara genomsnittlig avskrivningstid på VA-anslutningarna.

Investeringsbidrag hanteras i enlighet med rekommendationen nr 18 från RKR, vilket innebär att bidraget initialt bokförs som en långfristig skuld, för att efterhand som investeringen genererar avskrivning föras in som intäkter i redovisningen. Det medför att investeringsintäkten tidsmässigt matchar de kostnader som investeringen genererar.

### **Pensioner**

Förpliktelser för pensionsåtaganden för anställda i kommunen är beräknade enligt RIPS 07. Under avsättningar redovisas kompletterande ålderspension, särskild avtalspension före 65 år och efterlevandepension. Som kortfristig skuld finns redovisade de pensioner som intjänats av de anställda under perioden, men som betalas ut under kommande period. Beräkningen är gjord per 2018-08-31.

De pensionsförpliktelser som har intjänats före 1998 och ännu inte lösts via försäkringen, redovisas också som avsättning.

Visstidsförordnanden som ger rätt till särskild avtalspension redovisas som avsättning, när det är troligt att de kommer att leda till utbetalningar. Avtal som inte lösts ut redovisas som ansvarsförbindelse.

Beräkning av pensionsavsättning för politiker är utförd av KPA för 2017 och omräknad till 2018, enligt politikernas pensionsavtal med kommunen.

Kompletterande ålderspension, det vill säga förmånsbestämd pension för anställda som tjänar över 7,5 basbelopp, är försäkrad genom inbetalning av försäkringspremie löpande under året. Kommunen följer RKR:s yttrande med anledning av förändring av diskonteringsräntan i RIPS 07.

# FINANSIELLA RAPPORTER

## FINANSIELL RAPPORT

### Borgensåtaganden, KOMMUNEN

Motpart	Belopp i mnkr	Procent av		Motpart	Belopp i mnkr	Procent av	
		borgen				utlåning	
AB Sjöbohem (790 mnkr nyttjad)	800,0	93,3		Kommuninvest	3,5	100,0	
Sjöbo Elnät AB (44 mnkr nyttjad)	54,0	6,3					
SÖRF (2,0 mnkr nyttjad)	3,7	0,4					
<b>Summa</b>	<b>857,7</b>	<b>100,0</b>		<b>Summa</b>	<b>3,5</b>	<b>100,0</b>	

### Utlåning, KOMMUNEN

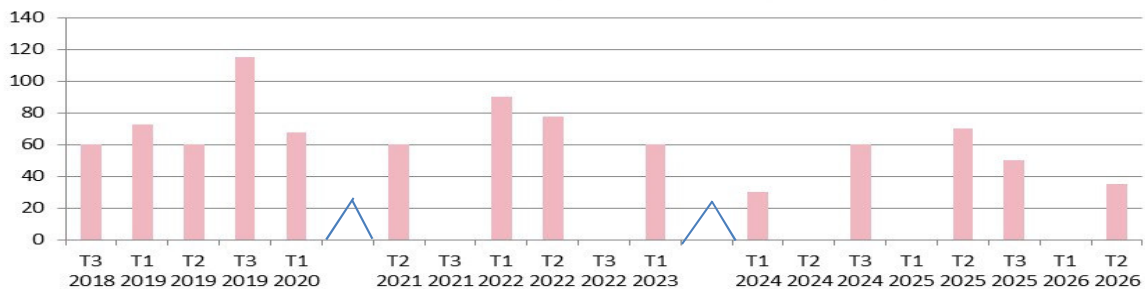
### Placering överskottslikviditet, KOMMUNEN (mnkr)

Motpart	Anskaffningsvärde	Procent av		Marknadsvärde	Ränta	
		placering			< 25 mnkr; 0,35 %	25–50 mnkr; 0,15 % och > 50 mnkr; 0,05 %.
SBAB	99,8	68,4		99,8		
Robur fonder	6,4	4,4		6,5		
Öhman fonder	28,0	19,2		28,7		
SEB fonder	3,5	2,4		3,9		
SPP fonder	8,2	5,6		9,8		
<b>Summa</b>	<b>145,9</b>	<b>100,0</b>		<b>148,7</b>		

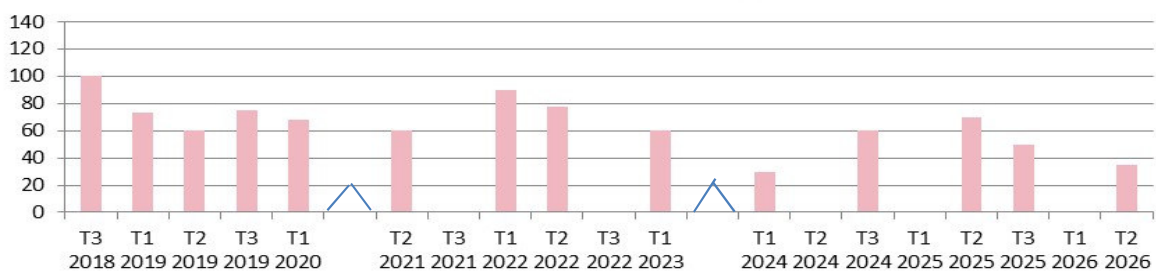
### Inlåning, SAMMANSTÄLLD REDOVISNING

Motpart	Belopp i mnkr	Procent av lån
Kommuninvest	631	69,3
SEB	50	5,5
Handelsbanken	60	6,6
Swedbank	95	10,4
Sparbanken Skåne (checkkredit)	75	8,2
<b>Summa</b>	<b>911</b>	<b>100,0</b>

### Förfalloprofil kapitalbindning (mnkr)



### Förfalloprofil räntebindning (mnkr)



Derivat; Ej aktuellt

### RIKTLINJER FÖR RISKTAGANDE

	FÖLJS?		
	Kommunen	Sjöbohem	Sjöbo Elnät
Finansieringsrisk	✓	✓	✓
Ränterisk	✓	✓	✓
Motpartsrisk	✓	✓	✗
Valutarisk	✓	✓	✓
Likviditetsrisk	✓	✓	✓
Operativa risker	✓	✓	✓

## ORDLISTA

**Anläggningstillgångar** avser tillgång avsedd för stadigvarande innehav såsom fastigheter och inventarier.

**Avskrivning** är en fördelning av kostnaden för en tillgång över nyttjandeperioden.

**Avsättning** utgörs av de betalningsförpliktelser som är säkra eller sannolika till sin existens, men där det finns osäkerhet beträffande beloppets storlek eller tidpunkten för betalning.

**Balansräkningen** visar den ekonomiska ställningen på balansdagen.

**Driftredovisning** visar verksamheternas intäkter och kostnader inklusive interna poster.

**Eget kapital** är skillnaden mellan samtliga bokförda tillgångar och skulder.

**Extraordinära intäkter och kostnader** saknar tydligt samband med ordinarie verksamhet och förväntas inte inträffa ofta eller regelbundet samt uppgår till väsentligt belopp.

**Förvärvsmetod** anger att vid förvärvstillfället förvärvat eget kapital elimineras vartefter intjänat kapital räknas in i koncernens egna kapital.

**Intern ränta** är beräknad räntekostnad grundad på anläggningstillgångarnas bokförda värde.

**Jämförelsestörande poster** anger händelser eller transaktioner som är viktiga att uppmärksamma vid jämförelser.

**Kassaflödesanalysen** visar hur verksamheten finansierats, det vill säga hur pengar tillförts och hur de använts. Skillnaden mellan tillförda och använda medel ger förändring av likvida medel.

**Kommunbidrag** är skattemedel som skjuts till för att finansiera en verksamhet.

**Kortfristiga fordringar och skulder** avser fordringar och skulder som förfaller till betalning inom ett år efter balansdagen.

**Likvida medel** är tillgångar som kan omsättas på kort sikt, till exempel kassa- och banktillgångar.

**Likviditet** är betalningsberedskap på kort sikt.

**Långfristiga fordringar och skulder** avser fordringar och skulder som förfaller till betalning senare än ett år efter balansdagen.

**Omsättningstillgångar** är tillgångar som beräknas innehas kortvarigt, till exempel kundfordringar.

**Proportionell konsolidering** innebär att i de fall ägda bolag delägs tas endast de ägda andelarna in i den sammanställda redovisningen.

**Resultaträkningen** visar årets ekonomiska resultat och hur det har uppkommit.

**Rörelsekapital** anger den del av kapitalet som står till förfogande för finansiering av utgifter, det vill säga skillnaden mellan omsättningstillgångar och kortfristiga skulder.

**Sammanställd redovisning** redovisar sammanställning av resultat- och balansräkningar för juridiska personer i vilka kommunen har ett betydande inflytande. Ger en helhetsbild oavsett i vilken juridisk form verksamheten bedrivs.

**Skattekraft** anger antal skattekrönor per invånare.

**Skatteunderlag** avser totala beskattningsbara inkomster. Uttrycks vanligen i skattekrönor.

**Soliditet** redovisar långsiktig betalningsförmåga, uttrycks vanligen som eget kapital i förhållande till totala tillgångar.

**Årsarbetare** innebär att de anställdas beräknade arbetstid har räknats om till heltidstjänster.



SJÖBO  
KOMMUN