

Plats och tid Kommunhuset Sessionssalen, tisdagen den 15 mars 2022 kl. 18:00

Beslutande Jörgen Ny,(C), ordförande
 Michael Smedberg (M),vice ordförande
 Cecilia Rosenqvist Perry (M)
 Thomas Nilsson (M)
 Camilla Windh (S)
 Sonya Jonasson (S)
 Simon Diaz (KD)
 Joakim Folkesson (SD)
 Lars-Wilhelm Larsson (SD)

Ersättare Tommy Lövgren (C)
 Therese Bengtsson (M)
 Leif Jönsson (SD)

Tjänstemän och övriga Louise Andersson, förvaltningschef
 Anders Lindén, enhetschef miljö
 Linnéa Elamzon, enhetschef bygg
 Marie Rosdahl, enhetschef strategi, §13, §§15-23
 Ingrid Nilsson, sekreterare

Utses att justera Cecilia Rosenqvist Perry och Simon Diaz (KD)

Underskrifter Sekreterare Paragrafer 13 - 24
 Ingrid Nilsson

Ordförande
 Jörgen Ny

Justerande
 Cecilia Rosenqvist Perry Simon Diaz

ANSLAG/BEVIS

Protokollet är justerat. Justeringen har tillkännagivits genom anslag

Organ	Samhällsbyggnadsnämnden		
Sammanträdesdatum	2022-03-15		
Datum för anslags uppsättande	2022-03-21	Datum för anslags nedtagande	2022-04-12
Förvaringsplats för protokollet	Stadsbyggnadsförvaltningen		
Underskrift Ingrid Nilsson		

Justerandes sign

Utdragsbestyrkande

Beslut	Rubrik	Ärende	Sida
(1)	Ändring av föredragningslista 2022		3
(2)	Budgetredovisning per den 28 februari 2022		4
(3)	Informationsärende		5
(4)	Delegationsbeslut 2022-01-20 - 2022-02-28		6
(5)	Rapporter, beslut och meddelande för delgivning i nämnden 2022		7 - 8
(6)	Miljöenhetens plan för verksamheten, tillsynsplan, behovsutredning 2022		9
(7)	Granskning av kommunens miljö- och hälsoskyddstillsyn 2021		10 - 11
(8)	Ansökan om Planbesked för delning av mark för 3 st tomter - Hemmestorp 4:48		12 - 15
(9)	Förfrågan - Ta bort prickmark på detaljplan samt Ansökan om planbesked - Stamhem 6		16 - 19
(10)	Ansökan - Fasadändring - Plogen 1		20 - 27
(11)	Ansökan om Förhandsbesked för tilltänt sammanläggning samt nybyggnad av garage - Ilstorp 28:285		28 - 33
(12)	Yttrande till MÖD angående ansökan om förhandsbesked för nybyggnad av enbostadshus - Blentarp 11:47		34

§13

Ärendenr ALL.2022.6

Ändring av föredragningslista 2022-03-15**Samhällsbyggnadsnämndens beslut**

Samhällsbyggnadsnämnden beslutar att fastställa föredragningslistan med följande ändringar:

Ärende MILSK.2022.289 - Anmälan om utökade skjuttider och drygt en fördubbling av antal skott - Sjöbohus 1:3 - Utgår.

Ärende ALL.2022.2 - Budgetredovisning per den 28 februari 2022 behandlades efter

Ärende BYGG.2021.2052 - Ansökan om förhandsbesked på Ilstorp 28:285.

Sammanfattning

Föredragningslistan är beslutad av ordföranden och utsänd med kallelsen (bilaga).

Nämnden kan på sammanträdet, med ett majoritetsbeslut lägga till eller ta bort ärenden.

§14

Ärendenr ALL.2022.2

Budgetredovisning per den 28 februari 2022

Samhällsbyggnadsnämndens beslut

Samhällsbyggnadsnämnden beslutar godkänna budgetuppföljningen per den 28 februari 2022 enligt bilaga till protokollet samt överlämna utfallsprognos för 2022 till ekonomiavdelningen.

Samhällsbyggnadsnämnden ger förvaltningen i uppdrag att göra en fördjupad utredning på grund av underskottet .

Sammanfattning

Budgetuppföljning för samhällsbyggnadsnämndens verksamhet per den 28 februari 2022 och utfallsprognos för 2022.

Beslutet skickas till

Kommunstyrelsen
Ekonomiavdelningen

Samhällsbyggnadsnämnden

Uppföljning Februari månad 2022

Drift:

	Prognos för helåret t 2022	Kommun- bidrag helåret 2022	Prognos- tiserat resultat 2022
Verksamhet			
Politisk verksamhet	600	600	0
Miljö- och hälsoskyddsverksamhet	6 847	6 900	53
Plan- och byggverksamhet	8 684	8 200	-484
Summa Verksamhet	16 130	15 700	-430

Verksamhet

Utfallet för perioden är något missvisande då merparten intäkter saknas i redovisningen efter systembyte samt att årsavgifter ännu inte är aviserade. Verksamheten är dock igång enligt plan.

Samhällsbyggnadsnämndens första årsprognos visar på ett underskott på nära 0,5 mnkr. Underskottet är personalrelaterat och återfinns främst inom bygglovsverksamheten. 2 sjukskrivningar ger ett visst överskott men den tiden täcks med dyrare konsult. Under maj kommer ytterligare förstärkning till organisationen för att ytterligare förbättra arbetssituationen.

Investering:

	Prognos för helåret 2022	Kommun- bidrag helåret 2022	Prognos- tiserat resultat 2022
Verksamhet			
Plan- och byggverksamhet		1 500	1 500
Summa Verksamhet		1 500	1 500

Plan- och byggverksamhet

Investeringsmedel avser GIS plattform och GIS investeringar och medlen kommer förbrukas under året.

§15

Ärendenr ALL.2022.9

Informationsärende

Samhällsbyggnadsnämndens beslut

Samhällsbyggnadsnämnden beslutar lägga informationen till handlingarna.

Informationspunkter

1. Louise Andersson, förvaltningschef informerar om - Förvaltningsgemensam lokal handlingsplan 2022

§16

Ärendenr ALL.2022.4

Delegationsbeslut 2022-01-20 - 2022-02-28-01-20 - 2022-02-28**Samhällsbyggnadsnämndens beslut**

Samhällsbyggnadsnämnden beslutar godkänna redovisningen av delegationsbesluten (bilaga).

Sammanfattning

Samhällsbyggnadsnämnden har överlåtit en del av sin beslutanderätt till arbetsutskott, ordföranden och tjänstemän enligt en av Samhällsbyggnadsnämnden antagen delegationsordning 2019-04-16, § 50/19. Dessa beslut ska redovisas till Samhällsbyggnadsnämnden.

Redovisningen innebär inte att Samhällsbyggnadsnämnden får ompröva eller fastställa delegationsbesluten. Däremot kan Samhällsbyggnadsnämnden återkalla lämnad delegering.

Beslutsunderlag

Bilaga delegationslista

§17

Ärendenr ALL.2022.5

Rapporter, beslut och meddelande för delgivning i nämnden 2022-03-15**Samhällsbyggnadsnämndens beslut**

Samhällsbyggnadsnämnden beslutar lägga redovisningen till handlingarna.

Sammanfattning

Inkomna rapporter och beslut från övriga nämnder och styrelser i Sjöbo kommun samt rapporter från överprövande myndigheter ska varje månad rapporteras till Samhällsbyggnadsnämnden.

Beslutsunderlag**1. Dnr: ALL.2022.8**

Kommunstyrelsens beslut 2022-01-19 - Tidplan för arbetet med budget 2023 och flerårsplan 2024-2025.

2. Dnr: ALL.2022.334

Kommunstyrelsens beslut 2022-01-26, §18 ang Tillskott utifrån IT-kommuner i Skåne AB faktureringsmodell.

3. Dnr: ALL.2022.332

Kommunstyrelsens beslut 2022-01-26, §19 - Kommunstyrelsens möten med nämnder m m 2022; tidpunkt för möten.

4. Dnr: ALL.2021.1312

Kommunfullmäktiges beslut 2022-02-02, §6 - Politisk organisation mandatperioden 2023-2026.

5. Dnr: ALL.2021.1756

Kommunstyrelsens beslut 2022-02-16, §28 ang Planer för intern kontroll 20226.

6. Dnr: ALL.2022.332

Kommunstyrelsens beslut 2022-02-16, §30 - Kommunstyrelsens möten med nämnder m m 2022; mötesdagordning.

7. Dnr: BYGG.2021.1170

Länsstyrelsens beslut - avslå överklagandet - Starrarps Ora 1-74.

8. Dnr: ALL.2021.1171

Länsstyrelsens beslut - avslå överklagandet - Starrarps Ora 1-74.

9. BYGG.2021.1946

Länsstyrelsens beslut - upphäver överklagandet - Solvik 2.

10. Dnr: ALL.2021.1946

Mark- och miljödomstolens dom - Solvik 2.

11. Dnr: ALL.2022.561

Samordnad kontroll av luftkvalitet inom samverkansområdet Skåne - Nyhetsbrev 8.

§18**Ärendenr ALL.2021.2215****Miljöenhetens plan för verksamheten, tillsynsplan, behovsutredning 2022****Samhällsbyggnadsnämndens beslut**

Samhällsbyggnadsnämnden beslutar att fastställa miljöenhetens kontrollplan för livsmedel 2020-2023, reviderad 2021, samt att lägga informationen om miljöenhetens tillsynsplan för 2022 med tillhörande behovsutredning 2022-2024 till handlingarna.

Sammanfattning

Den operativa tillsynsmyndigheten ska, enligt miljöbalken, för varje verksamhetsår ta fram en samlad tillsynsplan för verksamheten med tillhörande behovsutredning för tre år samt enligt livsmedelslagen ta fram och fastställa kontrollplan enligt livsmedelslagen årligen.

Registret över de tillsynsobjekt som behöver återkommande tillsyn ses över samt erfarenheten om hur lång tid varje objekt kräver för tillsynsåtgärderna. En uppskattning om antalet ansökningar, anmälningar och klagomål görs för att bedöma tidsåtgången.

Resursbehovet ställs mot befintliga resurser och prioriteringar görs utifrån de viktigaste målen med nämndens verksamhet.

Motivering

I miljöbalken finns krav på att samhällsbyggnadsnämnden årligen ska upprätta en skriftlig tillsynsplan samt utreda tillsynsbehovet för innevarande och två kommande år samt upprätta en plan för hur tillsynsarbetet ska bedrivas. Liknande krav finns i livsmedelslagen på att ta fram en årlig kontrollplan som ska fastställas av nämnden.

Underlag för beslut

Samhällsbyggnadsnämndens beslut daterat 2021-11-16, SBN §123/2021, Dnr ALL.2021.2215, Prioritering av miljöenhetens verksamhet 2022.

Bilagor

Kontrollplan livsmedel 2020-2023, reviderad 2021-12-07

Skickas till

Samhällsbyggnadsnämnden
Tjänstepersoner miljöenheten

Kontrollplan Livsmedel för Sjöbo kommun 2020-2023



Innehållsförteckning

<u>1.</u>	<u>Inledning</u>	3
<u>2.</u>	<u>Mål för den offentliga kontrollen</u>	3
<u>3.</u>	<u>Ansvarsfördelning inom kontrollområdet</u>	4
<u>4.</u>	<u>Samordning</u>	5
<u>5.</u>	<u>Befogenheter och resurser för kontrollen</u>	6
<u>6.</u>	<u>Organisation och utförande av kontrollen</u>	8
<u>7.</u>	<u>Sanktioner – åtgärder vid bristande efterlevnad</u>	9
<u>8.</u>	<u>Uppföljning och utvärdering av kontrollen</u>	9
<u>9.</u>	<u>Beredskap</u>	10
<u>10.</u>	<u>Flerårig nationell kontrollplan</u>	10
<u>11.</u>	<u>Revision av kontrollplanen</u>	10

1. Inledning

Denna kontrollplan är den operativa kontrollmyndighetens beskrivning av hur de krav som ställs på offentlig kontroll inom livsmedelskedjan uppfylls av myndigheten. Kraven finns bl.a. i Europaparlamentets och Rådets förordning EU 2017/625 om offentlig kontroll och annan offentlig verksamhet för att säkerställa tillämpningen av livsmedels- och foderlagstiftningen.

Samhällsbyggnadsnämnden i Sjöbo kommun är enligt lagstiftningen tillsynsmyndighet för de livsmedelsverksamheter som bedrivs i kommunen. Nämnden utför kontrollen utifrån gällande lagstiftning och vägledningar framtagna av Livsmedelsverket. Intern uppföljning av arbetet sker regelbundet för att säkerställa att kontrollen uppfyller de krav som finns.

2. Mål för den offentliga kontrollen

Övergripande mål för kontroll inom livsmedelsområdet

De gemensamma målen för den offentliga kontrollen inom livsmedelskedjan är att:

- Konsumenterna har trygga livsmedel, förtroende för kontrollverksamheten och en god grund för val av produkt. Med trygga livsmedel menas säkra livsmedel och att konsumenterna inte blir lurade.
- Intressenterna har tilltro till kontrollen och upplever den som meningsfull.
- De samverkande kontrollmyndigheterna har en optimal samverkan och förtroende för varandras sätt att ta ansvar för sin respektive del i livsmedelskedjan. Kontrollverksamheten är riskbaserad, rättssäker, effektiv och ändamålsenlig.

Livsmedelskedjan omfattar livsmedel, foder, djurhälsa, djurskydd och växtskydd. Målen finns förtydligade i Sveriges nationella kontrollplan för år 2020-2022.

Sjöbo kommuns övergripande mål för kontroll inom livsmedelsområdet

Sjöbo kommuns mål med livsmedelskontrollen är att se till konsumenterna får säkra livsmedel inklusive dricksvatten, som är producerade och hanterade på ett godtagbart sätt. Konsumenterna ska kunna lita på informationen om livsmedlen som ska vara enkel och korrekt.

För att kunna säkerställa detta och att lagstiftningen efterföljs, görs kontroller hos livsmedelsverksamheterna i kommunen. Statistik förs över kontrollerna och resultaten presenteras på kommunens webbplats. Offentlig kontroll av livsmedel ska vara riskbaserad, utföras regelbundet och kontrollfrekvensen ska stå i proportion till riskerna i aktuell verksamhet och med hänsyn tagen till resultaten av livsmedelsföretagarens egenkontroll.

FUNKTIONSKRAV

Kontrollen ska vara

- effektiv (ha effekt)
- riskbaserad
- ändamålsenlig
- regelbunden
- rättssäker

Myndigheterna ska ha

- plan för verksamheten
- juridiska befogenheter
- instruktioner och rutiner
- laboratoriekapacitet
- beredskap för nödsituationer
- uppföljning av verksamheten (internkontroll)

Myndigheterna ska ha

- tillräcklig finansiering
- tillräckligt antal personal
- tillräckligt kvalificerad personal



Figur : System samt funktionskrav för offentlig kontroll

3. Ansvarsfördelning inom kontrollområdet

Behörig myndighet

I livsmedelslagen (2006:804) 11§ framgår det att offentlig kontroll av efterlevnaden av denna lag, de föreskrifter och beslut som meddelats med stöd av lagen, de EG-bestämmelser som kompletteras av lagen och de beslut som meddelats med stöd av EG-bestämmelserna utövas av Livsmedelsverket, Länsstyrelserna, andra statliga myndigheter och kommunerna i enlighet med vad regeringen bestämmer. En kommuns uppgifter ska fullgöras av den eller de kommunala nämnder som fullgör uppgifter inom miljö- och hälsoskydd. I livsmedelsförordningen (2006:813) 23§ framgår ansvarsfördelningen mellan de behöriga kontrollmyndigheterna.

- Livsmedelsverket har kontrollansvar för bl.a. slakterier, styckningsanläggningar, större köttprodukt- och köttberedningsanläggningar, större mjölk- och mjölkproduktanläggningar, större fisk- och fiskgrossistanläggningar, äggpackerier, äggproduktanläggningar, tillverkningsanläggningar för vin och spritdrycker, samt övriga större livsmedelsanläggningar.
- Länsstyrelsen är behörig kontrollmyndighet för livsmedelskontroll inom primärproduktion. Länsstyrelsen har även uppdrag att samordna och ge råd.
- De lokala kommunala nämnderna är behörig kontrollmyndighet för anläggningar som hanterar livsmedel i leden efter primärproduktion, undantaget de anläggningar där livsmedelsverket är ansvarig kontrollmyndighet.

I Sjöbo kommun ligger ansvaret för livsmedelskontrollen hos Samhällsbyggnadsnämnden

4. Samordning

Samordning mellan och inom behöriga myndigheter

Kontinuerlig kontakt mellan de olika kontrollmyndigheterna och med SME (Smittskydd Skåne) är oerhört viktigt för att lyckas med tillsynsuppdraget samt med utredningsarbeten vid ett utbrott av livsmedelsburen eller dricksvattenburen smitta. Tillsynsmyndigheterna bör direkt kontakta varandra när misstanke finns att annan myndighet är berörd.

Nedan finns en lathund över vilka som kan tänkas vara aktuella att kontakta. Ansvariga listade i tabellerna nedan nås via respektive telefonväxel alternativt hittas kontaktuppgifterna på hemsidan för den aktuella myndigheten. Vid behov utanför kontorstid kontaktas nationell tjänsteman i beredskap, TiB 0771-800 900.

I dessa fall...	...kontakta
Misstanke att livsmedel i ett ärende kommer från ett livsmedelsföretag i en annan kommun	Kontrollmyndigheten i den kommunen
Misstanke att samma smitt som i aktuellt ärende även finns i annat landsting	SME i det landstinget
Misstanke mot livsmedelsföretagare inom kommun som har annan kontrollmyndighet än den kommunala	Ansvarig kontrollmyndighet – länsstyrelsen/ Livsmedelsverket
Misstanke att smittat livsmedel kommer från ett livsmedelsföretag i ett annat land	Kontaktpunkten för RASFF på Livsmedelsverket
Misstanke att smittat livsmedel levererats till ett livsmedelsföretag i annat land	Kontaktpunkten för RASFF på Livsmedelsverket
Flera län inblandade i samma ärende	Folkhälsomyndigheten
Ifall fler än en kommun i samma län är involverade i ett utbrott	Länsstyrelsen
Vid utbrott med koppling till primärproduktionen, dvs. djur, livsmedel och foder	Länsstyrelsen
Misstanke om allmänfarlig djursjukdom (epizooti)	Länsstyrelsen och Jordbruksverket
Misstanke att dricksvatten orsakat utbrottet	Kommunala kontrollmyndigheten Om du är kommunal kontrollmyndighet: Ansvarig dricksvattenproducent eller den som tillhandahåller dricksvattnet
Brott mot livsmedelslagen	Polisen

För råd och stöd av andra myndigheter är nedanstående tabell aktuell.

Om du behöver stöd eller har frågor om	... vänd dig till:
Insjuknade människor, symptom eller liknande, samt utredningsarbete kopplat till människor, exempelvis statistik, enkäter, typning av humanisolat.	Folkhälsomyndigheten
Livsmedel, utredningsarbete, provtagning eller analys	Livsmedelsverkets utbrottsjour.11
Dricksvatten	Folkhälsomyndigheten eller Livsmedelsverkets utbrottsjour Vattenkatastrofgruppen, VAKA - är dock inte en myndighet
Hot eller misstanke om brott mot livsmedelslagen	Polisen
Vid frågor om akut förgiftning	Giftinformationscentralen

Vid frågor om misstänkt smitta hos djur, besättningar och foder	Statens veterinärmedicinska anstalt
Vid frågor om misstänkt smitta som berör Försvarmakten	Försvarsinspektören för hälsa och miljö

Delegering av uppgifter inom den offentliga kontrollen

Miljöenheten medverkar, i mån av resurser och om projekten bedöms relevanta för de verksamheter som finns i kommunen, i de nationella projekt som anordnas av Livsmedelsverket samt i regionala projekt anordnade av Miljösamverkan Skåne.

5. Befogenheter och resurser för kontrollen

Kontrollmyndighetens befogenheter

Kontrollmyndighetens befogenheter regleras i Livsmedelslag (2006:804) samt Livsmedelsförordning (2006:813). Myndigheten har rätt att få tillträde till områden och lokaler som rör verksamheten. Det är verksamhetsutövarens skyldighet att vara behjälplig och förse kontrollmyndigheten med de upplysningar och handlingar som denne kan behöva för att utföra kontrollen. Samma lagstiftning reglerar vilka sanktioner myndigheten har rätt att använda sig av, läs mer under punkt sex.

Kontrollpersonal och utrustning

Personalresurser

För nuvarande bedöms personalresurserna för livsmedelskontrollen i princip vara tillräcklig. En behovsutredning finns att tillgå på miljöenheten. Utöver de livsmedelsinspektörer som tillsammans delar på tillsynsupdraget finns verksamhetsstödjande personal som administratör och chef.

Utrustning och utrymme

För livsmedelskontrollen finns bl.a. följande utrustning/material tillgängligt som kan behövas i kontrollen:

- Sterila provburkar och flaskor
- Engångsverktyg för provtagning
- Kyl- och frysskåp
- Kylväskor och isklampar
- Termometrar
- Kamera
- Skyddskläder

Rutiner för jäv, bisysslor och mutor

Kontoret

Opartiskhet och lika inför lagen är ledord för en myndighet. Livsmedelskontrollerna ska precis som annan myndighetsutövning vara opartisk och jävsvri. Frågan är viktig och aktualiseras regelbundet. Likheten inför lagen innebär att alla livsmedelsverksamheter, såväl näringsverksamheter som kommunala verksamheter bedöms utifrån samma kriterier. Om det i något fall skulle bedömas att jäv föreligger tillämpas reglerna om jäv som finns i 6 kap. 28-32 §§ kommunallagen.

Nämnden

Då nämndpolitikerna i de flesta fall har andra uppdrag och arbeten än det politiska förtroendeuppdraget skulle jävssituationer och intressekonflikter kunna uppstå. I de ärenden där det föreligger risk för jäv eller intressekonflikt medverkar den aktuella ledamoten inte i ärendediskussionen eller beslutet.

Inför varje ny mandatperiod utbildas samtliga förtroendevalda i kommunal vardagsjuridik där det bl.a. information i dessa frågor.

Finansiering av kontrollen

Kapitel VI, förordning (EU) 2017/625 handlar om finansiering av den offentliga kontrollen och av annan offentlig verksamhet. Det framgår allmänna bestämmelser om finansiering och om obligatoriska avgifter eller pålagor avseende vissa kontroller samt på grundval av vilka kostnader som de obligatoriska avgifterna ska fastställas och hur de ska beräknas. Det framgår också bestämmelser om andra avgifter än de obligatoriska avgifterna enligt den förordningen, uttag och tillämpning samt betalning av avgifter och pålagor. När det gäller rådgivning och information, som inbegrips i det vidare begreppet tillsyn och som det finns krav på enligt bland annat förvaltningslagen, föreligger ingen laglig möjlighet att ta ut avgifter. Detta innebär att livsmedelskontrollen inte kan bli självfinansierande och att den delen av verksamheten som handlar om viss information måste finansieras via skatter.

Finansieringen av den offentliga livsmedelskontrollen sker i enlighet med:

- förordning (EU) nr 2017/625 Om offentlig kontroll och annan offentlig verksamhet för att säkerställa tillämpningen av livsmedels- och foderlagstiftningen och av bestämmelser om djurs hälsa och djurskydd, växtskydd och växtskyddsmedel
- förordning (2006:1166) om avgifter för offentlig kontroll av livsmedel.
- Livsmedelsverkets vägledning om riskklassificering av livsmedelsanläggningar och beräkning av kontrollavgifter.
- Samhällsbyggnadsnämndens av kommunfullmäktige antagen taxa för offentlig kontroll av livsmedel (kf 2017 § 60).

Kortfattat tas avgifter ut enligt följande:

- Avgift för registrering – för registrering av livsmedelsanläggning tas en avgift ut som motsvarar kostnaden för ca 1 timmes kontrolltid.
- Årlig kontrollavgift - avgiften baseras på den kontrolltid nämnden tilldelar anläggningen. Kontrolltiden bestäms genom en riskbedömning av anläggningen bestående av en riskklassificering med hänsyn till typ av företag och verksamhet, produktionens storlek, konsumentgrupper samt en erfarenhetsklassificering.

Kompetenskrav och utbildning

För att arbeta med offentlig kontroll av livsmedel i kommunen eftersträvas kompetent personal med adekvat utbildning/erfarenhet inom området. Egenskaper som är viktiga är noggrannhet, självständighet och att vara utåtriktad.

Vidareutbildning och kurser diskuteras löpande under året. Om behovet finns eftersträvas att personalen får gå på vidareutbildning/kurs.

6. Organisation och utförande av kontrollen

Registrering och godkännande av kontrollobjekt

I Sjöbo kommun finns ca 200 registrerade livsmedelsanläggningar. Dessa finns främst inom restaurangbranschen, butiker, storhushåll, dricksvattenanläggningar och några få grossister och matmäklare. Samtliga kontrollobjekt är registrerade i Castors databas. Stadsbyggnadsförvaltningen uppdaterar kontinuerligt detta register vid förändringar.

Lagstiftning vid registrering av kontrollobjekt

Registreringar sker i enhetlighet med:

- förordning (EU) nr 2017/625 Om offentlig kontroll och annan offentlig verksamhet för att säkerställa tillämpningen av livsmedels- och foderlagstiftningen och av bestämmelser om djurs hälsa och djurskydd, växtskydd och växtskyddsmedel
- förordning (EG) nr 852/2004 om livsmedelshygien
- förordning (EG) nr 853/2004 om fastställande av särskilda hygienregler för livsmedel av animaliskt ursprung,
- förordning (EG) nr 854/2004 om fastställande av särskilda bestämmelser för genomförandet av offentlig kontroll av produkter av animaliskt ursprung avsedda att användas som livsmedel.
- Livsmedelsverkets föreskrifter (LIVSFS 2005:20) om hygien
- Livsmedelsverkets föreskrifter (SLVFS 2001:30) om dricksvatten
- Livsmedelsverkets vägledning om godkännande och registrering av livsmedelsanläggningar
- Livsmedelsverkets vägledning om dricksvatten

Prioriteringar inom kontrollområdet – riskbaserad kontroll

Riskklassificeringen av livsmedelsanläggningar sker i kommunen med hjälp av livsmedelsverkets vägledning ”Riskklassificering av livsmedelsanläggningar och beräkning av kontrollavgifter”. Varje år tar nämnden beslut om miljöenhetens lokala handlingsplan där bl.a. livsmedelskontrollen ingår. Till planen finns en behovsutredning med en tillsyns- och kontrollplan där kontrollintervallen m.m. framgår. Planen beskriver även eventuella projekt som planeras under året.

Rutiner för utförande av kontroll

Vid kontroll används bl.a. följande vägledningar framtagna av livsmedelsverket: Dricksvatten, Godkännande och registrering av livsmedelsanläggningar, Hygien, Offentlig kontroll av livsmedelsanläggningar samt Offentlig kontroll vid små förskolor, fritidshem och särskilt boende m.m. Då nya vägledningar kommer eller gamla uppdateras anpassas kontrollen till dessa. Vid kontroll av alla typer av livsmedelsobjekt används en kontrollrapport. De kontrollmetoder som används är:

- Revision – som används för att kontrollera att livsmedelsverksamheter och dessas resultat överensstämmer med planerade åtgärder. Samt att dessa åtgärder har genomförts på ett effektivt sätt och är lämpliga för att nå kraven i livsmedelslagstiftningen. En revision är alltid förannmäld hos verksamhetsutövaren och kan kombineras med kontrollmetoden inspektion.
- Inspektion – är en undersökning på plats i verksamheten för att kontrollera om livsmedelsföretagaren följer de egna rutinerna och kraven i livsmedelslagstiftningen. Inspektioner är i huvudsak oanmälda för att få en reell bild av hur verksamheten fungerar. Inspektioner kan vara planerade enligt den årliga kontrollplanen eller oplanerade (oplanerade besök genomförs vid klagomål, matförgiftningsutbrott eller andra missförhållanden). Vid inspektion kan vissa områden väljas ut för granskning t.ex. märkning eller hygien.

Vid inspektion/revision görs också kontroll av aktuella operativa mål där det är aktuellt. Inför varje år görs en inventering av vilka verksamheter som berörs av de operativa målen.

Som en komplettering till Livsmedelsverkets vägledningar finns det ett flertal rutiner i dokumentlistan till Q-systemet (kvalitetssystem) som är framtagna av kontoret som förtydligande i vissa ärenden.

Provtagning och analys

Sjöbo kommun har avtal med laboratorieföretaget SGS vilka tillhandahåller sterilt provtagningsmaterial, kylväskor och isklampar. SGS ordnar med automatisk provhämtning tisdagar på Ommavägen 30 där Miljöenheten har kontor. Om provhämtning behöver ske andra dagar har Miljöenheten möjlighet att beställa detta.

Rapportering av kontrollresultat

Kontrollresultatet i Sjöbo kommun rapporteras till livsmedelsverket vid den årliga rapporteringen i januari. Innan rapporteringen sker ska behörig personal gå igenom systemet och se så att allt är korrekt inlagt. Resultatet rapporteras även till Samhällsbyggnadsnämnden vid årets första nämndssammanträde. Efter att en kontroll genomförts vid en verksamhet skrivs en kontrollrapport som sedan skickas ut. Rapporten skickas ut oavsett kontrollresultat.

Öppenhet i kontrollen

I Sverige regleras öppenheten i kontrollen framförallt av Tryckfrihetsförordningen (1949:105) och Offentlighets- och sekretesslagen (2009:400). I korthet innebär detta att alla myndigheter är skyldiga att föra register över de allmänna handlingar som finns hos myndigheten. Ett sådant register kallas vanligtvis för diarium. I diariet registreras uppgifter om dels de handlingar som kommer in till myndigheten, till exempel brev och ansökningar, dels de handlingar som upprättas vid myndigheten, till exempel beslut och kontrollrapporter. I diariet registreras både offentliga och hemliga handlingar.

Vem som helst har rätt att begära att få se en handling som finns hos en myndighet. En allmän handling är vanligen också offentlig, det vill säga vem som helst får ta del av den. Vissa handlingar kan dock vara sekretessbelagda, alltså hemliga. Detta ska prövas av myndigheten utifrån gällande lagstiftning när någon ber att få ut en handling. Se också i Sveriges fleråriga Nationella plan för kontrollen i livsmedelskedjan, 2020-2023.

Resultat från livsmedelskontrollerna har från och med 2011 publicerats på kommunens webbplats, www.sjobo.se. Efter en kontroll ges ett omdöme grundat på checklistans kontrollområde.

7. Sanktioner – åtgärder vid bristande efterlevnad

I "Livsmedelsverkets vägledning om sanktioner i livsmedelslagstiftningen" finns beskrivet vilka åtgärder som kan vidtas om lagstiftningen inte följs. Nämnden arbetar efter denna vägledning. För att säkerställa att sanktionsåtgärder vidtas har inspektörerna delegation på att meddela föreläggande och förbud. Redovisning av delegationsbeslut sker till nämnden vid varje nämndssammanträde.

8. Uppföljning och utvärdering av kontrollen

Uppföljning

För perioderna januari-april och januari-augusti sker delårsredovisningar till nämnden och i februari sker en årsredovisning till nämnden vilket är en avstämning mot den årliga kontroll- och tillsynsplanen från föregående år.

För att säkerställa att kommunernas kontroller är likriktade planeras det inom SÖSK för samsynsinspektioner. Tjänstemannen deltar även aktivt i länsmöten samt samarbets- och tvärgrupper där olika bedömningspunkter inom kontrollen diskuteras.

Revisioner

Den kommunala livsmedelskontrollen revideras av länsstyrelserna. Varje Länsstyrelse ansvarar för att upprätta en revisionsplan för kommunerna inom det egna länet. Revisionsplanen ska vara riskbaserad och innebära att länets kommuner revideras inom en period på fyra till fem år. Länsstyrelsen ansvarar även för uppföljning av att kommunen vidtar åtgärder för att avhjälpa

eventuella avvikelser. Om Länsstyrelsen bedömer att kommunen inte vidtar tillräckliga åtgärder kan länsstyrelsen begära att Livsmedelsverket förelägger kommunen att vidta rättelse.

9. Beredskap

Vid utbrott av matförgiftningar hänvisas till ”Rutin vid misstänkt matförgiftning/livsmedels eller vattenburen smitta” som finns tillgänglig i kontorets Q-system (kvalitetssystem).

10. Flerårig nationell kontrollplan

I Sveriges fleråriga Nationella plan för kontrollen i livsmedelskedjan beskrivs hur den offentliga kontrollen av livsmedel, foder, djurhälsa, djurskydd och växtskydd sker. Kontrollplanen finns bl.a. på Livsmedelsverkets webbplats www.slv.se.

11. Revision av kontrollplanen

Kontrollplanen revideras årligen och antas i nämnden i samband med miljöenhetens lokala handlingsplan och plan för verksamheten där behovsutredning och tillsyns- och kontrollplan ingår.

Tillsynsplan 2022 med behovsutredning om tillsynsbehovet enligt miljöbalken och livsmedelslagen mm för år 2022-2024

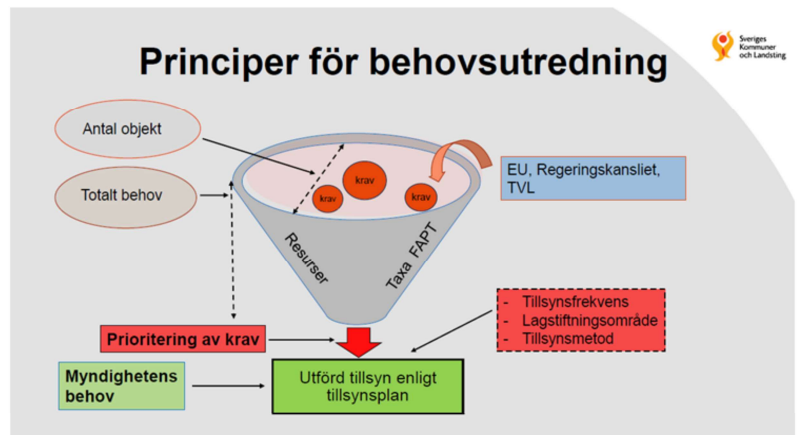
Tillsynsmyndigheten bör vid framtagandet av en tillsynsplan:

- Identifiera problemställningar och mål
- Utreda resursbehovet för den operativa tillsynen
- Planera tillsynen
- Utföra prioriteringar
- Beskriva konsekvenser
- Utvärdera



Behovsutredningen utgår från följande faktorer:

- Lagstiftning
- Verksamheter i kommunen
- Inkommande ärenden
- Nationella, regionala och andra samverkansprojekt
- Utfall och utvärdering från tidigare års tillsyn
- Ackumulerad tillsynsskuld



Typ av tid	Kommentar	Antal timmar/år
Faktisk arbetstid	Lagstadgad semester borträknad och helgdagar	1800
Egen och gemensam	Sjukdom, VAB, tjänstledighet, friskvård mm Kompetensutveckling Externt och internt samarbete, APT, miljömöte, facklig tid, nätverksträffar, externa projekt mm Verksamhetsplanering, uppföljning, internkontroll, medarbetarsamtal mm Verksamhetsutveckling, kvalitetsarbete, hemsida mm	600
Planerad tillsyn/kontroll	Tillsyn enligt tillsynsplan Fasta årliga avgifter alt. timavgifter Restid	600
Händelsestyrt arbete	Uppföljande tillsyn/kontroll Klagomål Inkommande ärenden <i>Ca 400 timmar som det till viss del finns möjlighet att debitera, kan inte förutses vid årsplanering</i>	600
Tillsynsrelaterat arbete	Remisser Informationssökning, nyhetsbevakning, inläsning ny lagstiftning, vägledningar mm Rådgivning och service Administration, registerhållning mm <i>Ca 200 timmar som det till liten del (administration/registrering) finns möjlighet att debitera, kan inte förutses vid årsplanering</i>	

Uppföljning av 2021 tillsyn

Tillsynsbesök	Förväntat	Utfört	Uppföljning %
Totalt	726	618	85
Mfv B tillståndsplikt.			100
Mfv C anmälningsplikt.			97
Mfv U (varav förorenade omr.)			40 (100)
Mfv B Lantbruk			100
Mfv C Lantbruk			95
Mfv U Lantbruk			95
F-gas anläggningar	79	79	100
Inventeringar Mfv U		118	50
Inventeringar Mfv Lantbruk		31	100

Uppföljning av 2021 tillsyn

Tillsynsbesök	Förväntat	Utfört	Uppföljning %
Enskilda avlopp Tillstånd	95	79	83
Enskilda avlopp (insp)	57	69	121
Hälsoskydd FMH §38	37	37	100
Hälsoskydd	20	20	100
Livsmedelsanläggningar	153	139	91
Dricksvattenanläggningar	34	34	100
Försäljning folköl, läkemedel	11	10	91
Trängsel, Covid-19, serveringsställen		6 ärenden	100

Uppföljning av 2021 prövning och händelsestyrd tillsyn

Prövning och händelsestyrd tillsyn	Akkumulerat
Anmälningar	67
Ansökningar	140
Klagomålsärenden	123
<i>Händelsestyrda tillsynsbesök</i>	103

Anmälningar och ansökningar inkomna 2021: 207 st,
KF Bbudget 2021: 200

Klagomålsärenden utfall 2021 123
KF budget 2021: 120

Totalt miljöenheten tillsynspersonal 2022 tillgängliga resurser - resursbehov

Tillgängliga resurser 2022	Resursbehov 2022	Saknas
14 536 h	16 140 h	-1 364 h
8,1 årsarbetskrafter (åa)	9,0 åa	- 0,9 åa

Har minskat egen och gemensam tid,
dvs mer än 1200h planerad tillsyn/kontroll, händelsestyrt och
tillsynsrelaterat arbete

Kan inte minska för mkt om inte samarbetet internt tex med strategi och
bygglov ska bli lidande

Miljöbalken tillsynspersonal tillgängliga resurser - resursbehov

Tillgängliga resurser 2022	Resursbehov 2022	Saknas
9025 h	9560 h	- 535 h
7,5 åa	8,0 åa	- 0,5 åa

Resursbehov 2023	Resursbehov 2024
7,5 åa	7,5 åa

Baseras på vad vi hade i registret vid årskiftet.

Resursbehovet antas minska något när tillsynsskulden väl arbetats ned och registret är uppdaterat.

Dock finns det annan tillsynsskuld som först skulle kräva inventering och det resursbehovet är svårt att förutse.

För att inte ackumulerad tillsynsskuld ska byggas på igen under 2023-2024 så är det viktigt att nuvarande tillfälliga resurser bibehålls!

Livsmedel tillsynspersonal tillgängliga resurser - resursbehov

Tillgängliga resurser 2022	Resursbehov 2022-2024	Saknas
1178h	1200 h	-
1 åa	1 åa	-

Övriga omr. tillsynspersonal tillgängliga resurser – resursbehov

	Tillgängliga resurser 2022	Resursbehov 2022-2024	Saknas
Försäljning (folköl, läkemedel); Rökfria miljöer	39 h	150 h	- 112 h
Animaliska biprodukter	0 h	600 h	- 600 h
Sprängämnesprekursorer	0 h	120 h	- 120 h

Uppskattade siffror då vi inte inventerat och satt oss in i lagstiftningen.
Kan svänga på båda hållen.

Kostnadstäckning

Kostnadstäckning inklusive fördelade OH kostnader och administration (%)			Exklusive fördelade OH och Administration
	Budget 2021	Utfall 2021	Budget 2021
Miljöenhetens verksamhet	38,7	42,0	66,3
- Miljöbalken	34,7	37,7	61,2
varav hälsoskydd	24,0	28,9	45,9
varav miljöfarliga verksamheter	38,2	40,3	65,6
- Livsmedelskontroll	55,4	57,8	93,7

Länsstyrelsen rekommenderar minst 50 % kostnadstäckning för miljöbalken.

LST anser också handläggningsavgift/timme ligger på en acceptabel nivå jmf med andra kommuner. Alltså inte förbättra kostnadstäckning genom att höja timavgiften.

Arbeta för att få ner fördelade OH kostnader. Se över administratörernas arbetsuppgifter, effektivare administration/registrering, idag registrerar och administrerar handläggare på tok för mkt som går ut över tillsyns- och prövningstiden.

Tex kontaktcenter, samlat kommunhus för att slippa två receptioner.

Få ner hyreskostnader, fortsätta en del hemarbete efter pandemin för att få fler arbetsplatser, många i kommunhuset har administrativa arbetsuppgifter som inte behöver ockupera ett helt eget kontorsrum.. Även andra fördelade kostnader såsom ex. kommunövergripande administration, vaktmästeri, städning..

Effektivisera, samarbetsavtal IT/upphandling, centralt minska/avlasta förvaltningarnas adm. börda. Kontaktcenter avlasta förvaltningen, enheten efter kompetensutv.

Kompetens och erfarenhet

Kompetens och erfarenhet	2021	2022	2023	2024
Tjänsteår (medelvärde)	12,4	10,2	> 10,2	> 10,2

En tillsynsmyndighet ska ha personal med tillräcklig kompetens för tillsynsarbetet.

Förutom tillfällig personalomsättning i form av vikarier med anledning av tjänstledighet/föräldraledighet har endast en tillsvidareanställd slutat sedan 2009 vilket borgar för god erfarenhet inom enheten.

Inför 2022 är medelvärdet för tillsynspersonalens tjänsteår 10,2 år. Något sänkt jämfört med tidigare år eftersom vi under 2021 anställt två med färre erfarenhetsår. Hänsyn är tagen till längre tjänstledighet/föräldraledighet. När det gäller "smalare" tillsynsområde där vi har få objekt fortsätter vi verka för ökad samverkan med andra miljökontor kring kompetens och utbildningsinsatser. Administratör och tillfälliga vikariat är inte medräknade.

Tillsynen 2022

Nämndens uppdrag och arbete under det kommande året kommer att präglas av några övergripande projekt och förutsättningar:

- Åtgärder och aktiviteter förvaltningens gemensamma lokala handlingsplan
- Digitala checklistor för livsmedelskontrollen i mobila enheter (app förväntas Q3/Q4)
- Fortsatt processkartläggning – samt påbörja införande av e-tjänster
- Intern samverkan där miljöenheten kan bidra med kompetens

Miljöenhetens åtgärder och aktiviteter i förvaltningens gemensamma lokala handlingsplan utgår från förvaltningens verksamhetsplan med koppling till kommunens Vision 2034 och nämndens mål. Tex intern kommunikation via teams istället för att belasta e-post.

- Naturvårdsverkets nationella tillsynsstrategi för miljöbalkstillsyn 2022-2024
- Sveriges nationella kontrollplan för livsmedelskedjan.
- Enhetschef invald i styrgruppen miljösamverkan Skåne
- Representant i Nationell samordningsgrupp för dricksvatten och dricksvattensamverkan Skåne.
- Representant i EMIL gruppen för de mindre kommunerna i Skåne
- Representant i arbetsgruppen Fokus Vombsjön

Naturvårdsverkets nationella tillsynsstrategi för miljöbalkstillsyn 2022-2024 med bland annat nationellt prioriterad tillsyn och nationella mål för tillsynen kommer följas och det som inte redan följs kommer implementeras in i miljöenhetens arbete.

Sveriges nationella kontrollplan för livsmedelskedjan vilken berör lantbruk, animaliska biprodukter, växtskyddsmedel och livsmedelsindustri följs utifrån nämndens prioriteringar och resurser.

Representant för de mindre kommunerna i Skåne (Burlöv, Kävlinge, Lomma, Åstorp, Båstad, Höganäs, Bromölla, Höör, Hörby, Sjöbo, Skurup, Svedala, Staffanstorp, Vellinge, Osby, Östra Göinge). Emil-gruppen (som bildades på Emil dagen) är en samarbetsgrupp mellan tillsynsmyndigheter inom miljöområdet, åklagare och polis i Skåne och verkar sedan 1995. Gruppens uppgift är att främja samarbetet mellan dessa myndigheter för att effektivisera hanteringen av och förebygga miljöbrott.

Mångåriga projektet Fokus Vombsjön som är ett samarbete mellan Kävlingeåns vattenråd och sydvatten för att förbättra vattenkvalitén i sjön.

Nationell samverkan

- Jordbruksverkets nationella vägledningsprojekt om integrerat växtskydd inom jordbruk.
- Följa miljösamverkan Sveriges projekt om ABP
- Deltar i HaV:s Digitaliseringsprojekt av uppgifter om små avlopps-
anläggningar

Inom miljösamverkan Skånes projekt och utbildningar planerar miljöenheten delta/följa i:

- Handläggning i praktiken av massor
- Tillsynsprojekt Bassängbad
- Tillsynsprojekt kommunalt spillvattennät
- Följa tillsynsvägledning skönhetsalonger
- Delta i kemikalienätverk

Handläggning i praktiken av massor – följa projektet och ta del av förslag på beslut och försiktighetsmått samt tydliga bedömningsgrunder som kan användas vid tillsynen.

Tillsynsprojekt bassängbad

Tillsynsprojekt kommunalt spillvattennät

Följa tillsynsvägledning skönhetsalonger – tillsynskampanj, utbildning.

Delta i kemikalienätverk - kemikaliesamverkan för kemikalieansvariga inom tillsynsarbete och miljöstrategiskt arbete i kommun och på länsstyrelsen samt Arbets-och Miljömedicin.

mittSkåne samverkan 2022-2023

- Gemensam tillsynsplanering och byte av tillsynsobjekt inom miljöbalkens område för samsyn och effektivare kompetensanvändning.
- Projekt Transportörer avfall skjuts fram till 2023
- Samverkan kring sprängämnesprekursorer planeras till 2023, inventering av objekt under 2022

Prioriteringar utifrån globala målen, nationella målen, MKN, regionalt åtgärdsprogram



Agenda 2030

FN:s generalförsamling antog den historiska resolutionen Agenda 2030 för hållbar utveckling hösten 2015. Den innebär att alla medlemsländer förbundit sig att arbeta för att uppnå en socialt, miljömässigt och ekonomiskt hållbar värld till år 2030. Agendan innehåller 17 mål och 169 delmål varav flertalet har direkt bäring på nämndens miljöarbete. 41 delmål syftar direkt eller indirekt till att förbättra miljötillståndet.

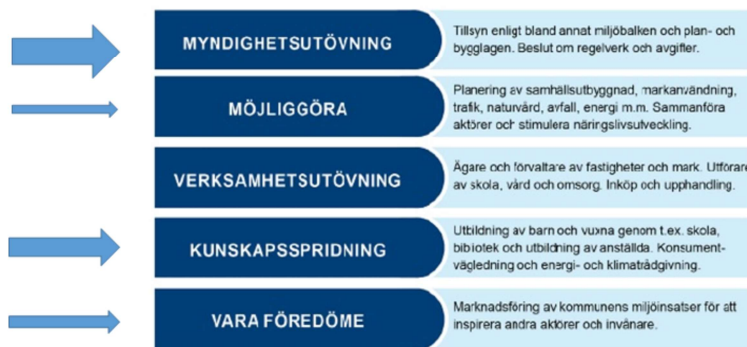
Inom miljöenhetens tillsynsarbete kan t.ex. nämnas; mål 2 - främja ett hållbart jordbruk, mål 3 – säkerställa hälsosamma liv, mål 6 – hållbar förvaltning av vatten och sanitet, minimera utsläpp av farliga kemikalier, mål 7 – öka andel förnybar energi och energieffektivitet, mål 9 – hållbar industri, mål 11 hållbara städer och samhällen, mål 12 – miljövänlig hantering av kemikalier och avfall samt minska utsläpp, mål 13 begränsa klimatförändringarna, mål 14 – minska och förebygga föroreningar och näringsämne till havet, mål 15 Ekosystem och biologisk mångfald.

Även mål 4 och 17 om lärande och partnerskap anses tillhöra miljörelaterade eftersom dessa båda mål adresserar viktiga förutsättningar för ett framgångsrikt

miljöarbete. Vi måste samarbeta/samverka för ett hållbarare värld.
<https://www.globalamalen.se/>

Kommunerna är centrala i arbetet för att nå miljömålen och Agenda 2030

Kommunen har flera olika roller och verktyg för att nå miljömålen, och som samtidigt bidrar till att nå flera globala hållbarhetsmål i Agenda 2030. Kommunen kan arbeta för att nå målen genom sin myndighetsutövning, genom att möjliggöra för andra att agera hållbart, genom sin roll som verksamhetsutövare och som kunskapsspridare och föredöme.



Når vi miljömålen i Skåne?



Källa: Länsstyrelsen Skåne, 2021 *Nationell bedömning 2021

Vill du veta mer om miljöläget i Skåne? Gå in på www.skanesmiljomal.info

På ca 20 år har vi bara klarat att nå ett mål, skyddande ozonskikt. Med hjälp av lagstiftning.

22 år gammal är miljöbalken. Kan användas bättre som verktyg för att nå målen, både globala och nationella samt regionala åtgärder.

Miljö- och hälsoskyddstillsyn, livsmedelskontroll - myndighetsutövningen är en viktigt verktyg för arbetet mot att nå globala och nationella miljömål.

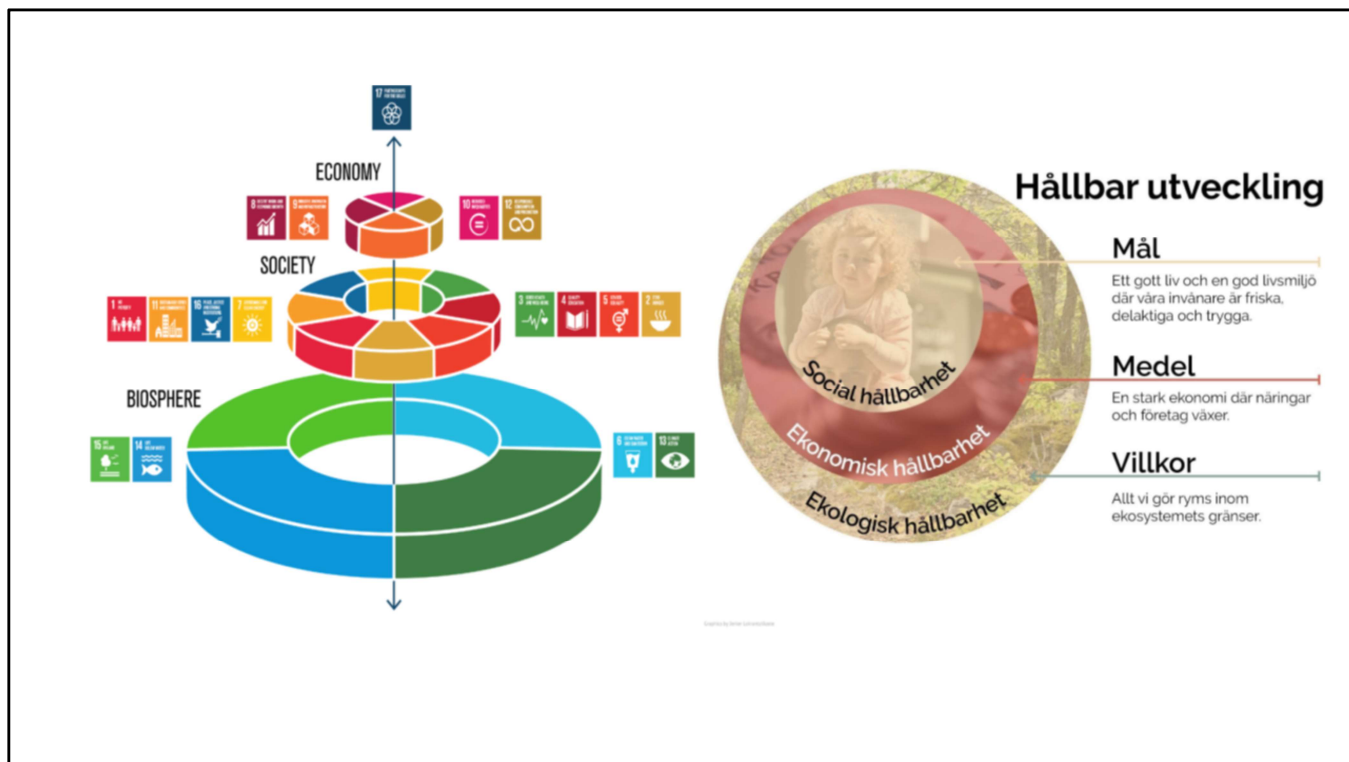


Illustration av de globala hållbarhetsmålen i Agenda 2030 och hur den ekologiska hållbarheten utgör grunden för de sociala och ekonomiska dimensionerna. samt Illustration av förhållandet mellan de tre hållbarhetsdimensionerna.

Har vi råd att inte satsa på den ekologiska hållbarheten?? Förutsättningar för mnsk, - ekosystemtjänster, värna och förvalta naturen, mark, luft, vatten.

Myndighetsutövningen miljöbalken är ett viktigt verktyg för att på sikt nå stark ekonomi där företag växer och ett gott liv och god livsmiljö för friska invånare.



Beslutat 20 december 2021

Hållbara städer och samhällen
Hållbar mark- och vattenanvändning
Hållbar livsmedelsförsörjning
Hållbar konsumtion och produktion

Ytterligare krav, förväntningar, prioriteringar

Miljöbalken 5 kap:

- Miljökvalitetsnormer för vatten, åtgärdsprogram 2016 – 2021
Inväntar beslut om nya 2021-2027.
- Miljökvalitetsnormer för Luft

Rådgivning och Information till verksamhetsutövare och allmänheten

Med i resursbehov och resurstilldelning. Det övergripande målet för vattenförvaltningen är att uppnå god vattenstatus till år 2021 – det är kört, eller senast till år 2027.

Tight om tid. Sverige riskerar vite från EU efter 2027, kanske kommer fördelas ner på kommunerna??

Vi är med i samordnad luftkvalitetskontroll i Skåne vilket är effektivt och väldigt ekonomiskt fördelaktigt. Men mkt av tillsynen och åtgärdskrav har direkt bäring på luftförbättring.

Rådgivning och information är en mycket viktig del av myndighetsarbetet för att förebygga framtida tillsynsbehov. Behövs för att skapa förutsättningar för att miljöbalkens och livsmedelslagens ändamål ska kunna följas.

fortsätter satsa på god kommunikation och gott bemötande, korta handläggningstider samt förebyggande arbete i form av ”fruktbara dialoger” genom förvaltningens serviceåtagande.

”Fruktbara dialoger”, god kommunikation och tillgänglighet för planerade

tillsynsverksamheter kan till stor del rymmas inom avgiftsfinansierad verksamhet.

Dock går det inte att öka tiden för rådgivning, information (service), eller öka tillgängligheten till allmänhet och företag som inte ingår i tillsynsplanerad tid utan att det riskerar försämra kostnadstäckningen, eftersom del av rådgivning och information till allmänheten är skattefinansierad verksamhet.

Prioriteringar 2022 i enlighet med nämndens beslut §123/2021

- Följa nationell strategi för tillsyn enligt miljöbalken.
- Följa Sveriges nationella kontrollplan för livsmedelskedjan vilken berör lantbruk, animaliska biprodukter, växtskyddsmedel och livsmedelsindustri.
- Prioritera tillsyn på enskilda avlopp.
- Fortsätta prioritera tillsyn/inventering av icke anmälningspliktiga miljöfarliga verksamheter (tillsynsskuld). 1 åa

- Fortsätta att enbart prioritera de nedskräpningsärenden och misstänkta föroreningsärenden som bedöms vara av allvarigare karaktär.
- Fortsätta att enbart prioritera det nödvändigaste inom tillsynsområdena Folköl och Receptfria Läkemedel samt rökfria miljöer (tobak).
- Inte prioritera:
 - Tillsyn/kontroll av animaliska biprodukter (ABP). Förutom det som utförs inom lantbrukstillsynen och livsmedelskontrollen. I övrigt saknas möjlighet för tillsyn då det saknas kommunalt avfallshanteringssystem för ABP.
 - Tillsyn gällande sprängämnesprekursorer skjuts fram till 2023 (samverkan med mittSkåne kommunerna).
 - Ärenden som bedöms mindre allvarliga ärenden inom hälsoskyddsområdet (skällande hundar och kattklagomål).
 - Viltvårdsärenden som inte har koppling till miljöbalken.

Vad vi mer prioriterar med tillgängliga resurser

Prövning och tillsynsplan/kontrollplan, upprätthålla tillsynsfrekvens gällande:

- **Tillståndspliktiga och anmälningspliktiga miljöfarliga verksamheter**
 - **Köldmedia anläggningar**
 - **Förorenade områden**
 - **Lantbruk**
 - **Livsmedelsområdet**
-
- Prövning och tillsyn av dagvatten inom detaljplanerade områden påbörjas
 - Inom naturvård avsätts från och med 2022 tid även för strandskyddstillsyn förutom strandskyddsdispenser och anmälan om klagomål

För de 6 **tillståndspliktiga miljöfarliga verksamheter** som Länsstyrelsen överlåtit tillsynsansvaret till nämnden avsätts tillräckligt med resurser. lantbruk och täkter och ska ha tillsyn minst en gång per år.

Det avsätts också tillräckligt med resurser för de **anmälningspliktiga** objekten med årsavgift och dessa ska ha tillsyn varje år. Med undantag för 2 mindre verksamheter med mindre tillsynsbehov som får tillsyn vartannat och 1 objekt med tillsyn vart fjärde år.

Köldmedia mest granskning av 79 årsrapporter men det blir en del miljöstraffavgifter

Förorenade områden - Resurser avsätts utifrån behovsutredningen och följer planen

Enskilda avlopp. Åtgärdstakten bör enligt Havs- och vattenmyndigheten ligga på 5 %. Enligt tillsynsplanen ligger åtgärdstakten på ca 3 % men inräknat omvandlingsområde till kommunalt avlopp överstiger troligtvis åtgärdstakten 5 %.

Vad vi mer prioriterar med tillgängliga resurser

- Se över tillsynsplanen inom **hälsoskyddsområdet** och få till ungefär lika antal timmar per år framöver
- Rådgivning och information och tillgänglighet
- Revidera miljöbalkens taxa, lagstiftningsändringar, in med strålskyddslagstiftningen
- Ny Taxa för ABP

Rådgivning och information är en mycket viktig del av myndighetsarbetet för att förebygga framtida tillsynsbehov. Här ingår telefonsamtal, svara på e-post och information till hemsidan och annat tillsynsrelaterat arbete mm. Rådgivnings- och informationsarbetet har förvisso effektiviserats de senaste åren men troligtvis är behovet större än tilldelade resurser.

Nämnden vill fortsatt satsa på god kommunikation och gott bemötande, korta handläggningstider samt förebyggande arbete i form av "fruktbara dialoger" genom förvaltningens serviceåtagande. Bra "fruktbara dialoger", god kommunikation och tillgänglighet för planerade tillsynsverksamheter kan till stor del rymmas inom avgiftsfinansierad verksamhet. Dock går det inte att öka tiden för rådgivning och service, samt öka tillgängligheten till allmänhet och företag som inte ingår i tillsynsplanerad tid utan att det riskerar försämra kostnadstäckningen, eftersom rådgivning och service är skattefinansierad verksamhet.

Planerad tillsyn 2022

Område	Antal	Timmar	Tillsynsfrekvens
Mfv B tillståndsplikt.	4	91	Minst varje år
Mfv C anmälningsplikt.	30	208	Minst varje år
Mfv U inv/insp	471	1884	Reg.uppd./Vart 4:e år
Mfv B Lantbruk	2	16	Minst varje år
Mfv C Lantbruk	39	234	Minst varje år
Mfv U Lantbruk	119	417	Vart 4:e år
Förorenade omr	19	294	Tills det är åtgärdat
F-gas anläggningar	79	79	Årligen

Planerad tillsyn 2022 forts.

Område	Antal	Timmar	Tillsynsfrekvens
Enskilda avlopp "ettåringar"	50	75	En gång 1 år efter idrifttagande
Enskilda avlopp tillsyn mm		190	Löpande
Enskilda avlopp 25-200pe	5	20	Vart 4:e år
Hälsoskydd FMH §38	37	37	Från varje år till vart 5:e
Hälsoskydd	20	20	Från varje år till vart 5:e
Strandskydd		200	
Livsmedelsanläggningar	178	601	Varje år
Dricksvattenanläggningar	28	52	Varje år
Försäljning folköl, läkemedel	11	22	Varje år

2022:

Anmälningspliktiga FMH 38§: Förskolor >100 barn, tatuering, bassängbad

campinganläggningar,

fastighetsägare >500lgh, 25-200lgh, projekt <25lgh hus på landet

Lokaler för hygienisk behandling

Solarium

Lokaler för vård och annat omhändertagande

Strandbaden

Dricksvatten inkl. fastställande av egenkontrollprg.

Prövning och händelsestyrd tillsyn 2022

Prövning och händelsestyrd tillsyn	Förväntas
Anmälningar	77
Ansökningar	151
Klagomålsärenden	180
<i>Händelsestyrda tillsynsbesök</i>	150

Planerad tillsyn, tillsynsrelaterad och händelsestyrd tid 2022

Fördelning av tillgängliga resurser

Prövning och händelsestyrd tillsyn	Åa
Mfv B, C, U	2,4
Mfv Lantbruk B, C, U	1,1
Förorenade områden C, U	0,5
Kemiska produkter och biotekniska org.	0,3
Avfall, producentansvar	0,3
Enskilda avlopp, vattenvård	1,0
Hälsoskydd	0,7
Naturvård, strandskydd	0,3
Livsmedel, dricksvatten	0,8
Försäljning (folköl, läkemedel), Rökfria miljöer.	0,03
Övrig tillsynsrelaterat arbete	1,3

Egen och gemensam tid 7,11 åa (riktvärde 7-8 år)

Samlad risk konsekvensanalys inför 2023-2024

- Bedömningen är att nämnden med tillgängliga resurser inte klarar bedriva en verksamhet i enlighet med 26 kap. miljöbalken.
- Resursbristen riskerar negativa effekter på allmänna intressen, människors hälsa och miljön.

Viktigt att behålla de tillfälliga resurser på 2 åa så slipper vi hamna här!
Och riskerar inte ny ackumulerad tillsynsskuld framöver.

Nämnden fick inget av de äskade medlen inför budget 2022 utifrån resursbehovet. Men utredningen kring samverkan med Lunds miljöförvaltning ledde till krav på att Sjöbo inför fortsatt samverkan behöver arbeta bort ackumulerad tillsynsskuld. Tillsynsskulden har ackumulerats på grund av flera års tuffa bortprioriteringar. Kommundirektören bestämde därför utifrån fortsatta förväntningar på fortsatt samverkan med Lund att skjuta till medel tillfälligt motsvarande två heltidstjänster. Det vill säga om miljöenhetens verksamhet visar på underskott efter att två miljöinspektörer på heltid anställts för att arbeta bort ackumulerad tillsynsskuld kommer medel att skjutas till motsvarande budgetunderskott från kommunledningsförvaltningens budget.

Dock behöver nämnden dessa resurser permanent och inte bara tillfälligt för att klara tillsynsbehovet och för att inte ny ackumulerad tillsynsskuld ska uppstå. Nämnden får därför inför 2023 påtala behovet av ytterligare resurser (2 tjänster) för att långsiktigt klara tillsynsbehovet enligt 26 kap miljöbalken och tillsynsbehovet utifrån gällande lagstiftning för animaliska biprodukter, sprängämnesprekursorer, folköl, receptfria och rökfria miljöer. Enbart 6 av 9 tillsynstjänster är budgeterade..

Samlad konsekvensanalys inför 2022

- Bedömningen är att nämnden med tillgängliga resurser klarar bedriva en verksamhet i enlighet med 26 kap. miljöbalken.
- Behovsutredningen visar att det totalt behövs 0,5 tjänster till för att nämnden ska leva upp till lagstiftningens krav inom alla miljöenhetens ansvarsområden.

§19

Ärendenr ALL.2021.2497

Granskning av kommunens miljö- och hälsoskyddstillsyn 2021**Samhällsbyggnadsnämndens beslut**

Samhällsbyggnadsnämnden beslutar att yttra sig enligt nedan.

Yttrande

PwC har på uppdrag av de förtroendevalda revisorerna i Sjöbo kommun genomfört en granskning av Samhällsbyggnadsnämndens tillsynsarbete utifrån miljöbalken. Revisorerna önskar svar från samhällsbyggnadsnämnden senast 2022-03-31 gällande redovisade bedömningar och rekommendationer.

Granskningens syfte är att bedöma om samhällsbyggnadsnämnden bedriver tillsynsarbete på ett ändamålsenligt sätt samt med tillräcklig intern kontroll. Utifrån genomförd granskning är revisorernas samlade bedömning att samhällsbyggnadsnämnden *inte helt* bedriver tillsynsarbete på ett ändamålsenligt sätt samt med tillräcklig intern kontroll.

Utifrån genomförd granskning föreslås att samhällsbyggnadsnämnden:

- **Säkerställer uppföljning och återrapportering av måluppfyllelse för nämndens beslutade mål.**
- **Ytterligare ser över budget och resursbehovet för att utföra tillsyn i enlighet med nämndens skyldigheter enligt 26 kap, miljöbalken.**

Samhällsbyggnadsnämnden välkomnar granskningen och tar till sig rekommendationerna.

Gällande punkt ett om att säkerställa uppföljning och återrapportering av måluppfyllelse för nämndens beslutade mål så har stadsbyggnadsförvaltningen i samband med årsredovisning 2021 lagt till en bilaga som följer upp beslutade åtgärder för året. Under 2022 kommer delårsrapporteringar av genomförda åtgärder och aktiviteter även att ske vid delårsredovisningarna.

Gällande punkt två har samhällsbyggnadsnämnden årligen i samband med kommunens budgetarbete påtalat att nämnden med nuvarande resurstilldelning inte uppfyller miljöbalkens tillsynskrav. Även länsstyrelsen, vid sin tillsyn 2020 på kommunens tillsynsuppdrag enligt miljöbalken, framförde samma rekommendation som punkt två ovan. Under 2022 är resursbehovet tillfälligt löst för att komma till rätta med ackumulerad tillsynsskuld inom miljöbalkens område. Detta gör att nämnden under 2022 klarar nämndens skyldigheter enligt 26 kap, miljöbalken. Men detta är ingen hållbar lösning då tillfällig resursförstärkning inte löser det långsiktiga resursbehovet och nämnden kan inte göra ytterligare omprioriteringar internt inom nämndens ansvarsområde för att lösa detta. Om inte den tillfälliga resursförstärkningen med två tjänster blir permanent kommer ackumulerad tillsynsskuld att uppstå igen. Därför kommer nämnden i påbörjat budgetarbete inför 2023 påtala detta särskilt.

Skickas till

Revisionen
Kommunstyrelsen
Stadsbyggnadsförvaltningen

Justerandes sign

Utdragsbestyrkande

Samhällsbyggnadsnämnden

§20

Ärendenr PLAN.2021.1051

Ansökan om Planbesked för delning av mark för 3 st tomter - Hemmestorp 4:48**Samhällsbyggnadsnämndens beslut**

Samhällsbyggnadsnämnden beslutar om positivt planbesked för att pröva planläggning av tre till fem mindre enbostadshus i Sjöbo kommun.

I samband med detaljplanearbetet kan trafiksituationen behöva utredas. Nya enskilda ut- och infarter kan troligtvis inte anläggas på grund av risker ur trafiksäkerhetssynpunkt.

Barnkonventionen ska genomsyra hela detaljplanearbetet och dess beslutsprocess.

Kostnad för planbesked är 14 490 kr enligt gällande taxa 2022. Planbeskedet bekostas av sökanden.

Sammanfattning

Sökanden har ansökt om upprättande av ny detaljplan för avstyckning av fastigheten Hemmestorp 4:48, Sjöbo kommun till tre till fem nya mindre enbostadshus, ca 110 BYA, samt carport på stora tomter om ca 3000 kvm. Det föreslagna området är inte detaljplanelagt. Området utgörs idag till stor del av tallskog med lövinslag, främst bok. I den västra delen är området kuperat med stora nivåskillnader. Här utgörs planområdet av nyckelbiotoper och källpåverkad mark med stora hydrologiska värden (Skogsstyrelsen). I den sydöstra delen av fastigheten finns en fornlämning i form en hägnadsvall som inte får påverkas vid byggnation. Ny gång- och cykelväg anläggs mellan Veberöd och Nämndemansvägen längsmed väg 740 vilken tar en mindre del av fastigheten i anspråk.



Hela fastigheten planläggs. Föreslaget område(färgat) inom fastigheten prövas för byggnation av tre till fem nya mindre enbostadshus.



Röd markering är läget för föreslaget område för detaljplan.

Beskrivning av ärendet samt medskick till sökanden

En ansökan om planbesked gällande ny detaljplan för fastigheten Hemmestorp 4:48 inkom 2021-04-23 från sökanden. Begärd komplettering inkom 2022-01-24. Sökanden vill få möjligheten att skapa byggrätter för tre till fem nya mindre enbostadshus på befintlig fastighet.

Marken är privatägd och sökanden vill bygga tre till fem nya bostäder. Fastigheten utgörs till största del av tallskog med lövinslag, främst bok. I den sydöstra delen av fastigheten finns en fornlämning i form av en hägnadsvall, vilken inte får påverkas/skadas vid exploatering där en skyddszon mellan vall och nya tomter måste lämnas orörd. I den västra delen utgörs planområdet av nyckelbiotoper, källpåverkad mark med stora hydrologiska värden (Skogsstyrelsen), vilken skyddas i detaljplanen.

I gällande översiktsplan (ÖP 2009) är området markerat som skogsbevuxen mark i markanvändningskartan och kommunens ställningstagande är:

- Utanför detaljplanelagda områden bör med hänsyn till friluftslivets intresse spridd bebyggelse undvikas.
- Bebyggelse och landskapsförändrande åtgärder som kan inverka menligt på områdets karaktär undvikas.

Vid en kommande byggnation blir det mycket viktigt att spara så mycket av skogen som möjligt vilket kommer att säkras i detaljplanen genom marklov för fällning av träd, vilka inventerats i samband med planarbetet, minsta tomtstorlek, största BYA samt hur mycket av fastigheten som får hårdgöras. Detta görs för att bevara den skogliga karaktären så mycket som möjligt. En god infrastruktur med nyanlagd cykelväg till Veberöd samt gångavstånd till busshållplats bidrar positivt till en planläggning.

Området ligger inom Riksintresse för rörligt friluftsliv MB 4kap 2§, Riksintresse för naturvård MB 3kap 6§ samt Riksintresse för friluftsliv MB 3kap 2§.

I kommunens avtal med Va-syd finns det utrymme och möjlighet att ansluta med spillvatten och dricksvatten via förbindelsepunkt som upprättas vid Vår väg. Det som krävs är att det bildas en gemensamhetsanläggning och samfällighet som blir kommunens motpart.

Eftersom det är utanför kommunens verksamhetsområde behövs ett VA-avtal.

Planläggningen ska ha tydligt hållbarhetsfokus där människan, i synnerhet barnen, har en central plats utan att ekosystemtjänster och grönstruktur påverkas negativt.

En mindre trafikutredning kan behöva beställas av sökanden i samband med planarbetet.

En undersökning om detaljplanen kan antas medföra betydande miljöpåverkan eller inte, såsom menas i 6 kap. Miljöbalken, kommer att genomföras av kommunen inför samrådet. Beslut gällande detta kommer att tas i samband med samrådsbeslutet för detaljplanen.

Detaljplanearbetet bekostas av sökanden. Kostnaden för detta regleras i ett planavtal, vilket ska upprättas mellan Sjöbo kommun och sökanden i samband med starten av detaljplanearbetet.

Detaljplanen påbörjas inom två år från erhållet planbesked. Preliminärt antagande av detaljplan under 2025.

Beslutsunderlag och bilagor

Ansökan om planbesked, inkommen 21-04-23, komplettering inkom 22-01-13 och 22-01-23.

Beslutet skickas till

Kommunstyrelsen
Tekniska nämnden
Strategienheten, Åsa Bjurström/Marie Rosdahl

Sökanden
Stefan Lundberg
Gamla Lundavägen 2647
275 63 Blentarp

§21

Ärendenr PLAN.2021.2189

Förfrågan - Ta bort prickmark på detaljplan samt Ansökan om planbesked - Stamhem 6**Samhällsbyggnadsnämndens beslut**

Samhällsbyggnadsnämnden beslutar om positivt planbesked för att ta fram en ny detaljplan för att pröva utvecklingsmöjligheter inom fastigheten så som att ta bort prickmarksområden, ta bort u-område, möjliggöra utbyggnad samt se över möjlighet till alternativ in- och utfart.

Detaljplanen påbörjas inom två år. Preliminärt antagande av detaljplan under 2025. Detaljplanearbetet bekostas av sökanden. Kostnad för planbesked är 14 490 kr enligt gällande taxa 2022. Planbeskedet bekostas av sökanden.

Sammanfattning

Sökande har tidigare inkommit med bygglovsansökan för lagerbyggnad samt skärmtak inom Stamhem 6 men då byggnationen till stor del är placerad på prickmark har bygglov inte kunnat lämnas. Sökande har därför inkommit med en ansökan om planbesked som bland annat innebär att prickmarken och u-området i söder tas bort för att möjliggöra byggnation av lagerbyggnad samt skärmtak. Sökande önskar också att en ny detaljplan prövar utvecklingsmöjligheter inom fastigheten så som att ta bort prickmark i norr, möjliggöra utbyggnad samt se över möjlighet till alternativ in- och utfart. Förslag till beslut är att positivt planbesked lämnas.

Beskrivning av ärendet

Sökande har tidigare inkommit med bygglovsansökan för lagerbyggnad samt skärmtak inom Stamhem 6 men då byggnationen till stor del är placerad på prickmark har bygglov inte kunnat lämnas. Sökande har därför inkommit med en ansökan om planbesked som bland annat innebär att prickmarken och u-området i söder tas bort för att möjliggöra byggnation av lagerbyggnad samt skärmtak. Sökande önskar också att en ny detaljplan prövar utvecklingsmöjligheter inom fastigheten så som att ta bort prickmark i norr, möjliggöra utbyggnad samt se över möjlighet till alternativ in- och utfart.

Stamhem 6 utgör en triangelformad fastighet där flera begränsningar för byggnation och utveckling finns, dels genom gällande detaljplan med prickmarksområden, flera ledningsdragningar samt utpekat framtida riksintresse järnväg. Detta innebär att utvecklingsmöjligheterna idag är mycket begränsade.

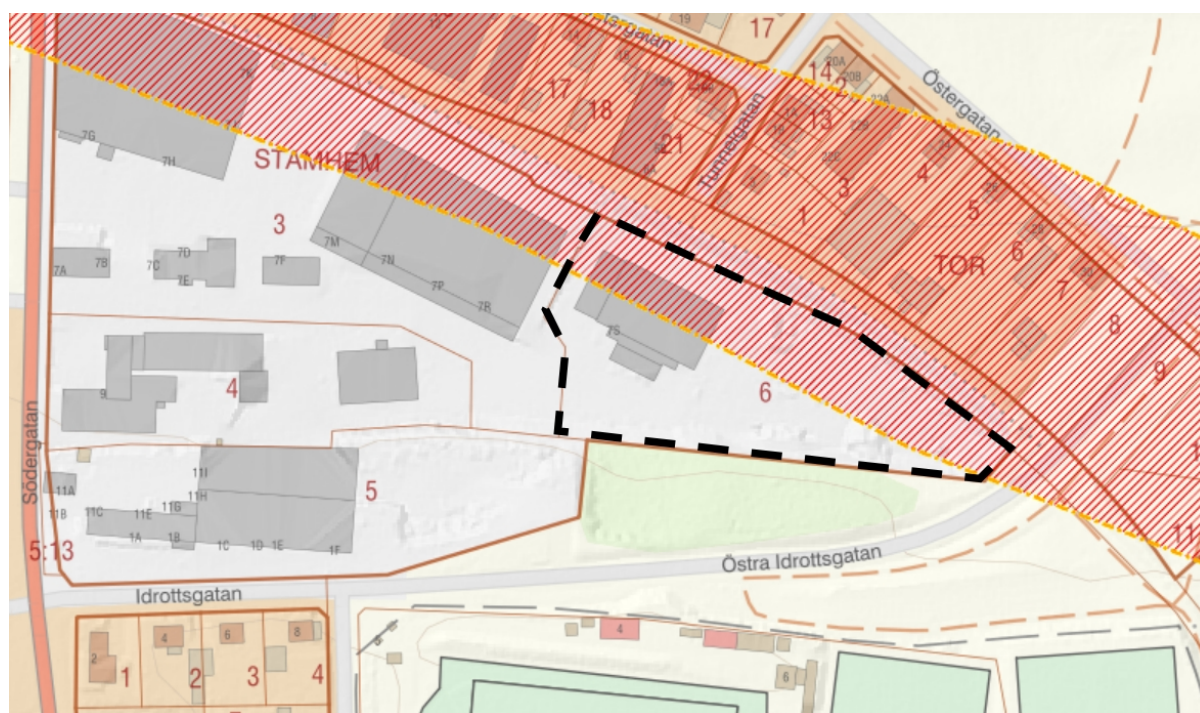
Tänkt byggnation i den södra delen utgörs enligt tidigare bygglovsansökan av en lagerbyggnad om ca 130 kvm samt ett skärmtak om ca 300 kvm. Byggnadens och skärmtakets djup är 10 meter. Det aktuella prickmarksområdet är 6 meter brett och sträcker sig längs fastighetens hela södra gräns. Prickmarksområdet utgörs även av u-område (område som ska vara tillgängligt för underjordiska ledningar). U-området längs fastighetens södra gräns nyttjas inte då området utgörs av en slänt och vid anläggning av en ny ledning var

önskemålet från tekniskas sida istället att ledningen placerades utanför slänten (utanför u-området/prickmarksområdet) vilket sökande accepterade. Den nya ledningsdragningen behöver skyddas med u-område i ny detaljplan.

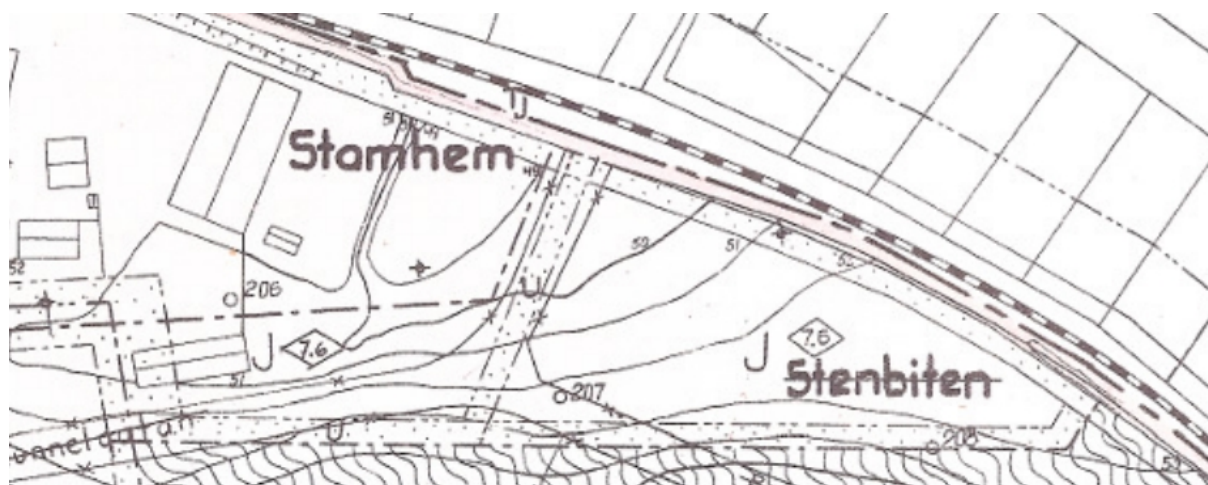
Prickmarken i norr sträcker sig längs fastighetens hela norra gräns. Den norra delen av fastigheten omfattas även av utpekade framtida riksintresse järnväg.

Utbyggnad i öster är enligt ansökan tänkt vara ca 1000 kvm (40x26 meter enligt ansökan). Byggrätten i gällande detaljplan är ej fullt utbyggd utan det som kan påverka möjlighet att bygga ut är sådant som prickmark samt det utpekade området för framtida riksintresse järnväg. Möjlighet till utbyggnad enligt ansökan utreds i planarbetet.

Idag sker infart väster ifrån över närliggande fastighet. Direkt söder och öster om fastigheten angränsar allmän plats park samt huvudgata med förbud mot utfart. Möjlighet till ny in- och utfart utreds i planarbetet.



Fastigheten Stamhem 6 markerad med svart streckad linje. Framtida riksintresse järnväg markerat med röd skrafferad yta.



Utdrag ur den detaljplan som gäller för fastigheten Stamhem 6 (här benämnd Stenbiten). Prickmark finns i fastighetsgräns i norr och söder. U-område finns i fastighetsgräns i söder samt i västra delen av fastigheten.



Utdrag ur den detaljplan som gäller söder och öster om fastigheten Stamhem 6. Direkt söder och öster om fastigheten angränsar allmän plats park samt huvudgata med förbud mot utfart.

Beslutsunderlag och bilagor

- Ansökan om planbesked - Förfrågan om att ta bort prickmark på detaljplanen - Stamhem 6 (daterad 2021-06-24 inkom 2021-10-14)
- Situationsplan - Stamhem 6 (daterad 2021-01-15 inkom 2021-10-14)
- Ansökan om planbesked - Stamhem 6 (daterad/ inkom 2022-02-09)

Beslutet skickas till

Sökanden
L Nyström Bygg AB
Jörgen Stridsberg
Gamla Torg 5
275 30 Sjöbo

Strategienheten