

PM Trafikutredning

Blentarp 23:11 m.fl., Sjöbo Kommun



Datum:

2023-05-26

Uppdragsnummer:

D0116730

Beställare:

Sjöbo Kommun

Eva Ferlinger

eva.ferlinger@sjobo.se

0416-270 00

Organisation AFRY:

Charlotte Lindskog, Uppdragsledare

charlotte.lindskog@afry.com

+46 722 00 39 88

Christoffer Karlsson, Handläggare trafik

Innehållsförteckning

1	Sammanfattning.....	2
2	Inledning.....	2
3	Förutsättningar	3
3.1	Omgivande gatunät	3
3.2	Trafikmätningar.....	5
3.3	Uppräkning.....	5
4	Planändringens påverkan på trafiksituationen	6
4.1	Trafikalstring äldreboende.....	6
4.2	Trafikalstring nya bostäder.....	6
4.3	Slutsats trafikstring	7
5	Referenser.....	8

1 Sammanfattning

Sjöbo kommun arbetar med en ny detaljplan för Blentarp 23:11 och Blentarp 18:120. AFRY har på uppdrag av Sjöbo kommun utfört en trafikutredning som underlag till en ny detaljplan. Syftet med denna utredning är beskriva den nuvarande trafiksituationen på det omgivande gatunätet, samt att utreda hur en ny detaljplan kommer att påverka trafiksituationen. Vidare är syftet att ta fram underlagsmaterial till den bullerutredning som utförs av AFRY | Efterklang.

Trafikutredningen visar på att trafikallsträngen för detaljplanens nya användning ökar från 30 fordon/dygn till 64 fordon/dygn. Denna ökning bedöms som så liten att den endast är marginell i förhållande till den generella trafikökningen på det statliga vägnätet.

Detaljplanen kan därmed genomföras utan att några åtgärder krävs i infrastrukturen.

2 Inledning

Sjöbo kommun arbetar med en ny detaljplan för Blentarp 23:11 och Blentarp 18:120. Avsikten med en ny detaljplan är att utvidga planens ändamål avseende boende. Planändringen syftar bland annat till att möjliggöra ett allomfattande boende genom att ändra ändamålet från vård, bostäder för äldre till vård och vanliga bostäder.



Figur 1. Flygfoto med markering av planområde för ny detaljplan Blentarp 23:11 och Blentarp 18:120

AFRY har på uppdrag av Sjöbo kommun utfört en trafikutredning som underlag till en ny detaljplan. Syftet med denna utredning är beskriva den nuvarande trafiksituationen på det omgivande gatunätet, samt att utreda hur en ny detaljplan kommer att påverka trafiksituationen. Vidare är syftet att ta fram underlagsmaterial till den Bullerutredning som utförs av AFRY | Efterklang.

Bullerutredningens syfte är utreda och beskriva bullersituationen för nuläget och prognosår 2040, samt att ta fram förslag på bullerdämpande åtgärder om det visar sig nödvändigt för att kunna uppfylla kraven enligt Trafikbullerförordningen.

3 Förutsättningar

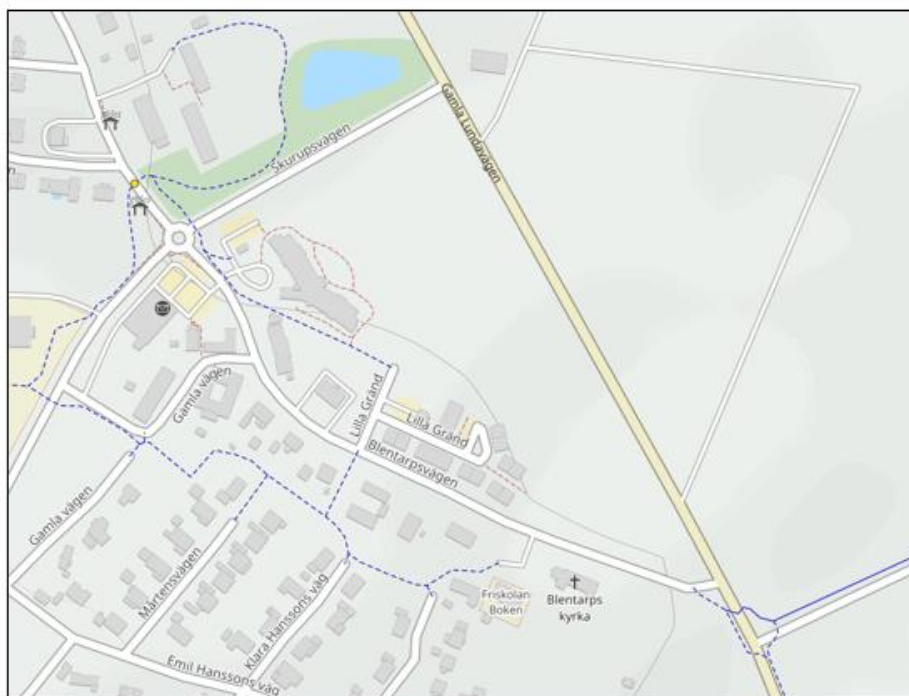
Planområdet är beläget i den sydöstra delen av Blentarp, cirka 13 km från Sjöbo tätort. De fastigheter som omfattas av detaljplanen är Blentarp 23:11 och Blentarp 18:120.

På fastigheten Blentarp 23:11 ligger Blentarpsgården som tidigare användes som äldreboende. Nu planeras byggnaden att byggas om och inredas med cirka 20 små lägenheter. Fastigheten angörs via en vändplats och parkeringsyta som ansluter till Blentarpsvägen. Denna anslutning planeras finnas kvar och användas av trafik till och från de nya bostäderna.

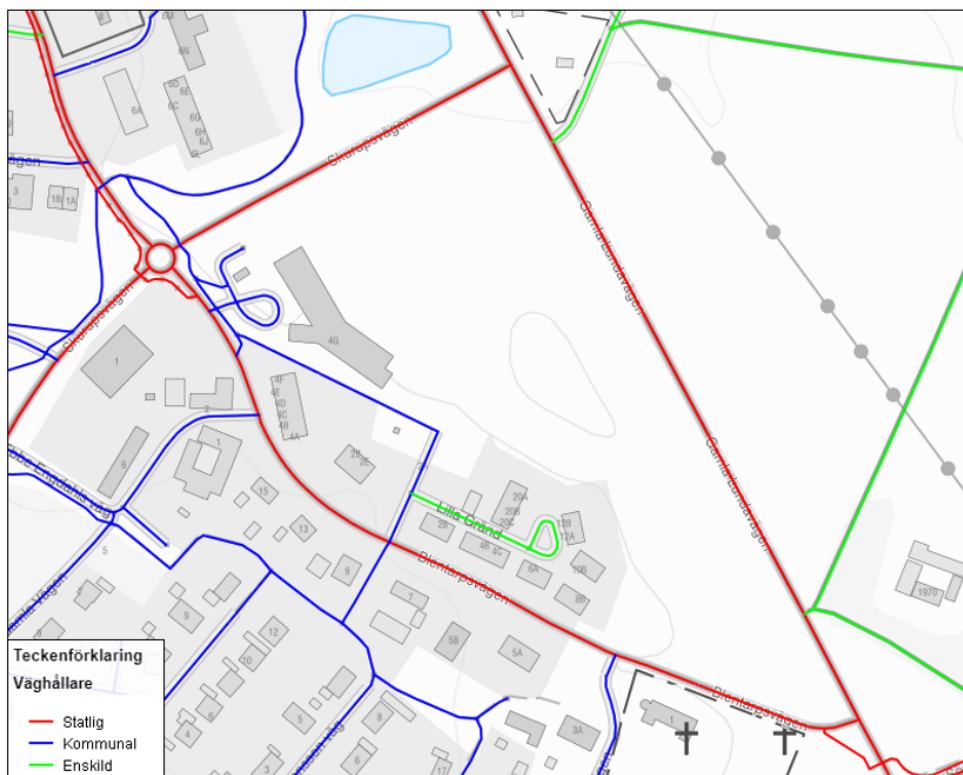
På fastigheten Blentarp 18:120 finns idag ett bostadshus innehållandes sex små lägenheter som planeras byggas till med ytterligare två lägenheter. Fastigheten är ansluten till Blentarpsvägen via två in- och utfarter.

3.1 Omgivande gatunät

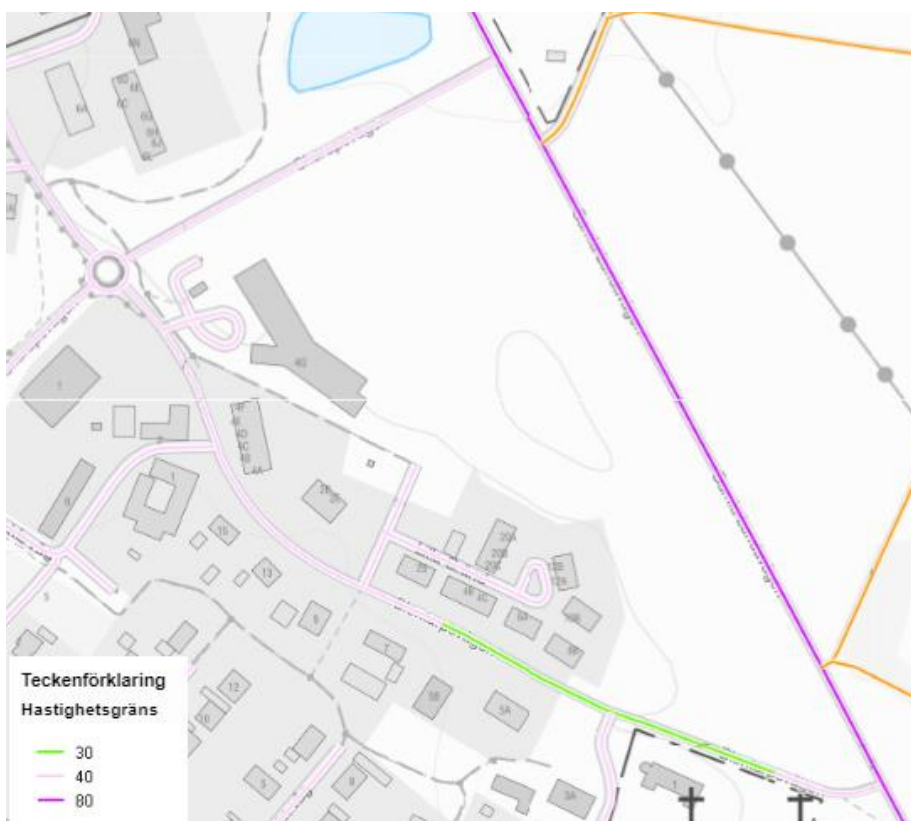
Detaljplanen omges i dag av de tre vägarna Gamla Lundavägen, Skurupsvägen och Blentarpsvägen. Trafikverket är vägghållare för samtliga av dessa vägar. Skurupsvägen och Blentarpsvägen har i anslutning till planområdet en skyltad hastighet på 40 km/h. Gamla Lundavägen har en skyltad hastighet på 80 km/h.



Figur 2 Översiktsbild av det omgivande gatunätet.



Figur 3 Väghållare på omgivande gatunät.



Figur 4 Skyltad hastighet på det omgivande vägnätet. (NVDB, 2023)

3.2 Trafikmätningar

De senaste trafikmätningarna för de statliga vägarna har hämtats från Trafikverkets vägtrafikflödeskarta (Trafikverket, 2023a). Den senaste trafikmätningen på Gamla Lundavägen utfördes 2008, men enligt vägtrafikflödeskartan har det 2021 gjorts en bedömning av trafikflödet, som presenteras tillsammans med övriga mätningar i figur 3 nedan.



Figur 3. Årsmedeldygnstrafik (ÅDT) på det omgivande vägnätet.

3.3 Uppräkning

De utförda trafikmätningarna har räknats upp till år 2023 för att spegla dagens trafiksituation, samt till prognosår 2040. För detta har använts trafikuppräkningsstal för Skåne enligt EVA (Trafikverket, 2023b). Enligt dessa tal beräknas personbilstrafiken öka med 37% till 2040 från 2017 års nivåer och lastbilstrafiken öka med 48%.

Då tung trafik antas öka mer än personbilstrafik blir således andelen tung trafik högre för prognosåret än idag. Samtliga trafikflöden och prognos för 2040 presenteras i tabell 1 nedan.

Tabell 1. Trafikdata för nuläge samt prognosår 2040.

Trafikmätningar	Mätår	ÅDT	ÅDT 2023	Tung trafik 2023 (%)	ÅDT 2040	Tung trafik 2040 (%)	Hastighet (km/h)
Gamla Lundavägen	2021	1850	1900	7,5	2400	8	80
Skurupsvägen	2016	1300	1600	9	2000	10	40
Blentarpvägen	2016	920	1100	5	1400	6	40

4 Planändringens påverkan på trafiksituationen

Det tidigare äldreboendet på Blentarpsgården kan förväntas generera mindre trafik än bostäder, eftersom vårdtagarna bor på boendet och inte förflyttar sig i samma utsträckning. Samtidigt har äldreboendet anställda, besökare och leveranser som genererar en del trafik. I följande avsnitt har trafikstringen från planområdet uppskattats före och efter planändringen och jämförs med varandra.

4.1 Trafikstring äldreboende på Blentarpsgården

Enligt uppgift från Sjöbo kommun uppskattas Blentarpsgården tidigare varit boende för ca 20 personer. Antalet anställda vid den tidpunkten är inte känt, men enligt KOLADA (2022) så har Sjöbo kommun 0,34 vårdpersonal per boende, vilket här genererar 7 anställda. För att inkludera även nattskift antas ytterligare 2 anställda.

Utöver detta uppskattas viss övrig personal finnas på plats, exempelvis kökspersonal, städpersonal och vaktmästare. Denna personalstyrka uppskattas till 5 anställda.

De anställda bedöms göra två fordonsrörelser per dag och enligt Region Skånes resvaneundersökning från 2018 (Region Skåne, 2018) görs 75% av resorna i Sjöbo kommun med bil. Detta ger 21 fordonsrörelser / dygn för de anställda.

De boende uppskattas få cirka 1 besök per person i veckan, och även dessa antas till 75 % utgöras av bilresor vilket ger 4 fordonsrörelser / dygn.

Nyttotrafik till boendet (leveranser, sophämtning) antas till 2 fordonsrörelser / dygn.

Eventuella resor med färdtjänst antas till 2 fordonsrörelser / dygn.

Detta ger en total alstring till boendet på 30 fordonsrörelser / dygn.

4.2 Trafikstring nya bostäder

Blentarpsgården planeras byggas om till bostäder. Antalet bostäder beräknas bli 19 mindre lägenheter. Bostaden på Blentarp 18:120 planeras utökas med ytterligare 2 mindre lägenheter.

För denna beräkning antas 1 person bo i varje ny bostad vilket ger 21 boende. Enligt RVU 2018 görs 1,8 resor per person och dag vilket ger 37,8 resor /dag.

Varje resa ger upphov till 2 fordonsrörelser och 75 % antas ske med bil. Detta ger 56 fordonsrörelser / dygn.

Nyttotrafik beräknas enligt Trafikverkets metodik (15 %) till ca 8 fordonsrörelser / dygn.

Totalt alstrar bostäderna 64 fordon / dygn.

4.3 Slutsats trafikalsstring

De nya bostäderna bedöms ge upphov till en dubbelt så stor trafikalsstring jämfört med det tidigare äldreboendet, från 30 fordon/dygn till 64 fordon/dygn. I förhållande till den generella trafikökningen på det statliga vägnätet bedöms denna förändring i trafiken endast vara marginell.

Den planändring som Sjöbo kommun arbetar med bedöms därför kunna genomföras utan att några åtgärder krävs i infrastrukturen. Trots detta är det viktigt att i den fortsatta planeringen av bostäderna arbeta för hållbara och aktiva resor, då detta är gynnsamt inte bara ur ett klimatperspektiv men också för att gynna folkhälsan.

5 Referenser

Trafikverket 2023a. *Vägtrafikflödeskartan.*

<https://vtf.trafikverket.se/SeTrafikinformation>

Trafikverket, 2020b. *Trafikuppräkningsstal för EVA och manuella beräkningar 2017-2040-2065.* (TRV 2017/111007)

Kolada, 2022. <https://www.kolada.se/verktyg/jamforaren/?focus=16641&report=74606&type=kommun>

Region Skåne 2018. Resvaneundersökning Skåne 2018

<https://utveckling.skane.se/publikationer/regional-utveckling/resvaneundersokning-i-skane/>