

Sjöbo tätort

Rapport: Social hållbarhet

Framtagen av
Caroline Andersson

Juni-augusti 2022



Innehållsförteckning

1 Inledning

Bakgrund och syfte
Avgränsning
Social hållbarhet

3 Vision och mål

5 Metod och underlag

Social konsekvensanalys
Underlag

6 Nulägesbeskrivning

Sammanhållen tätort
Samspel
Vardagsliv
Identitet
Sociotoper

26 SWOT-analys

28 Utvecklingsförslag

30 Källförteckning



Inledning

Bakgrund och syfte

I Sjöbo arbetar kommunen med att ta fram en fördjupning av översiktsplanen för Sjöbo tätort. En fördjupning av översiktsplan är ett strategiskt vägledande dokument som kommunen tar fram för att göra en utredning av samband, åtgärder och konsekvenser för ett begränsat geografiskt område med en högre detaljeringsgrad i förhållande till den kommuntäckande översiktsplanen. Syftet med fördjupningen för Sjöbo tätort är att samla en strategi för hur mark- och vattenområden inom tätorten ska användas idag och framöver.

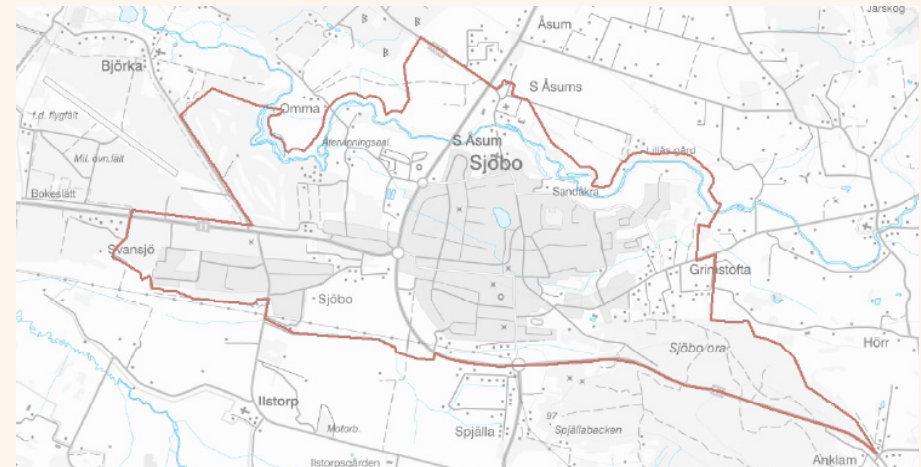
I föreliggande rapport undersöks enbart de sociala aspekterna i tätorten. Avsikten med rapporten är att bidra med underlag till det fortsatta arbetet med fördjupningen av översiktsplanen för Sjöbo tätort.

Social hållbarhet

Social hållbarhet är ett mångfacetterat begrepp som kan definieras olika beroende på kontext. I föreliggande rapport beskrivs social hållbarhet som ett samhälle där det finns inkluderande, trygga, tillgängliga och hälsofrämjande miljöer för alla oberoende av till exempel ålder, funktionsvariation, kön, socioekonomisk status och etnicitet. Den fysiska planeringen är ett viktigt verktyg för att tillgodose alla människors grundläggande behov och för att säkerställa, utveckla och skapa nya sociala värden som är av betydelse för ett socialt hållbart samhälle. Det handlar om att sätta människorna i fokus. Genom att låta alla få vara delaktiga, i bland annat planeringsfrågor, förebyggs risken för diskriminering och orättvisor i samhället (Folkhälsomyndigheten 2022).

Geografisk avgränsning

I rapporten undersöks och analyseras den sociala hållbarheten i Sjöbo tätort. I figur 1 går det att se den preliminära avgränsningen för tätorten.



Figur 1. Den preliminära avgränsningen för tätorten är markerad med röd linje.



Idag finns det ett flertal planarbeten i tätorten som befinner sig i olika skeden i planeringsprocessen. Eftersom syftet med rapporten är att analysera nuläget kommer de pågående detaljplanerna inte att beaktas i analysen. Det innebär att det finns en möjlighet att genomförandet av detaljplanerna kommer att påverka de sociala värdena i tätorten.

Lista på pågående detaljplanering i tätorten:

Grimstofta 2:26 - Skede: antagen

Orebackens Camping - Skede: Godkänd för antagande

Arbetet 25 och 26 - Skede: Godkänd för samråd

Flishuggen 6 och 7, Sjöbo väst - Skede: Påbörjad

Grimstofta 4:1 - Skede: Planbesked

Korpen 11 och 15 - Skede: Planbesked

Sjöbo väst - Skede: Påbörjad

Skola Sjöbo väst - Skede: Påbörjad

Sandbäck 7:18 - Skede: Planbesked

Sveviatomten - Skede: Planbesked

Stamhem 6 - Skede: Planbesked

Utbildningsverksamhet Sandbäcks industriområde - Skede: Planbesked



Vision, mål och planer

Rapporten utgår från kommunens vision för 2034 som även utgör grunden för den kommuntäckande översiktsplanen. Visionen stöds av flera mål och planer, både på kommunal, regional, nationell och internationell nivå som är av betydelse för en socialt hållbar utveckling. Två viktiga mål som nämns i översiktsplanen är bland annat Agenda 2030 och barnkonventionen.

Agenda 2030 och de globala målen för hållbar utveckling antogs under hösten 2015 och syftar till att skapa ett hållbart samhälle för människorna, planeten och välbefinnandet (Regeringskansliet u.å.-a). 5 av 17 mål anses ha särskild koppling till föreliggande analys där fokus ligger på social hållbarhet.



Figur 2. Globala mål.

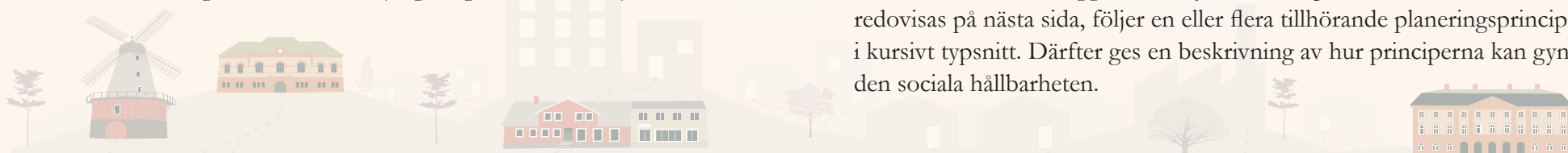
År 2020 blev barnkonventionen lag i Sverige. Syftet med konventionen är att säkerställa barn och ungas (0-18 år) rättigheter i bland annat planeringsfrågor om kommunens mark- och vattenanvändning. Planeringen av den fysiska miljön spelar en betydande roll i barns liv och utveckling, och kan bidra till socialt hållbara miljöer som alla känner sig tillfreds med idag och i framtiden (Regeringskansliet u.å.-b).

Kommunen har tagit fram en konkretisering av visionen som består av tre målområden som i sin tur har legat till grund för planeringsprinciperna som beskrivs längre fram i rapporten.



Respektive målområde innefattar flera planeringsprinciper som arbetats fram för att vägleda planeringen så att visionen för Sjöbo kommun kan förverkligas. De utgör grunden för översiktsplanens strategier och riktlinjer för mark- och vattenanvändning. Planeringsprinciperna beskrivs mer ingående under rubriken “Planeringsprinciper” i översiktsplanen.

Nedan redovisas ett urval med planeringsprinciper som anses vara av stor relevans för föreliggande analys. Efter respektive målområde som redovisas på nästa sida, följer en eller flera tillhörande planeringsprinciper i kursivt typsnitt. Därfter ges en beskrivning av hur principerna kan gynna den sociala hållbarheten.



Hela Sjöbo lever

- *Lokalisera ny samlad bebyggelse i anslutning till befintlig samhällsservice:*
Ger närhet till viktiga samhällsfunktioner vilket även skapar goda förutsättningar för miljösmart resande.
- *Höja den gestaltningsmässiga kvaliteten i Sjöbo kommuns byggda och anlagda miljö:* Skapar attraktiva miljöer som invånarna idag och i framtiden kan vara stolta över.
- *Vårda och levandegöra kulturmiljöer och kulturbyggnader:*
Kan bidra till att stärka relationen mellan människa och byggd miljö genom att ta hand om och utveckla platser som är av betydelse för tätorten och dess historia samt invånarna.
- *Förbättra kvaliteten och tillgången till platser för möten, fritid och kultur:* Bidrar till utvecklingen av en trygg, trivsamt, attraktiv och socialt integrerad tätort.
- *Säkra förutsättningarna för att bygga mellan 45 och 70 bostäder per år, med ett varierat utbud av bostadstyper och upplåtelseformer i alla kommundelar:* Ökar förutsättningarna för jämlika levnadsvillkor.

Naturen i Sjöbo förgyller livet

- *Värna och tillgängliggöra rekreativt värdefulla landskapsområden, både för fysiskt och mentalt välbefinnande:* Ökar förutsättningarna för en god folkhälsa.

Barn och unga känner sig hemma i Sjöbo

- *Satsa på meningsfulla utemiljöer för barn och unga, både på skolgårdar och allmän platsmark:* När- och lekmiljöer, träd, grönska och rörelsefrihet har positiva effekter på barn och ungas liv och utveckling.
- *Planera för säkra skolvägar efter barn och ungas behov av tillgänglighet och trafiksäkerhet:* Bidrar till självständighet och rörelsefrihet.
- *Involvera barn och unga i strategiska beslut om kommunens mark- och vattenanvändning:* Genom att låta barn och unga vara delaktiga i utvecklingen av den fysiska miljön kan det skapa en tätort som de känner sig tillfreds med och hemma i.



Metod och underlag

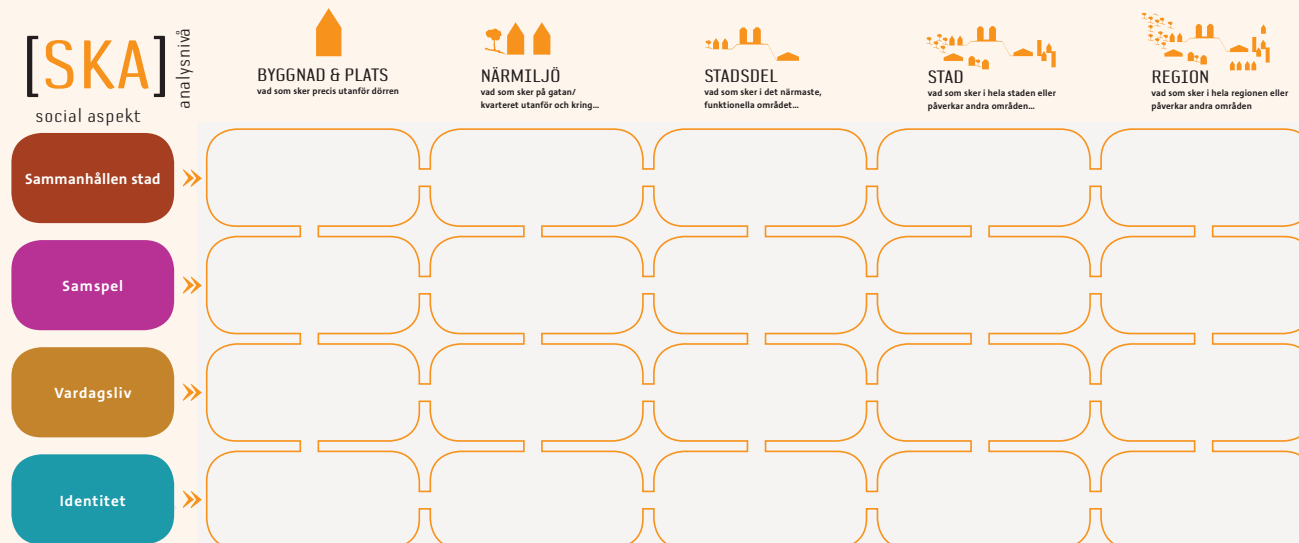
Social konsekvensanalys

En social konsekvensanalys är en användbar metodansats när relationen mellan den fysiska miljön och människan ska undersökas och för att ta reda på vilka möjligheter eller hinder som finns för ett socialt liv. Analysen har använts på Sjöbo tätort för att inhämta aktuell kunskap om tätorten och vilka sociala aspekter som finns eller bör utvecklas. Analysen är uppbyggd med inspiration från Göteborgs stads sociala konsekvensanalysmodell. Modellen utgörs av fyra övergripande teman samt fem geografiska analysnivåer. Syftet med modellen är att fungera som ett hjälpande verktyg i den fysiska planeringen (Göteborgs Stad u.å.).

Analysen har utgått från samtliga teman, det vill säga sammanhållen tätort, samspel, vardagsliv och identitet. Byggnader och platser, närmiljöer, olika områden och Sjöbo tätort som helhet har studerats och analyserats. Samtliga teman i modellen anses ha kopplingar till fysisk planering och till de tre målområden som redovisas i översiktsplanen för Sjöbo kommun. Genom att använda modellen kan denna rapport hjälpa till att svara på sociala frågor som är av betydelse för utvecklingen i kommunen, i detta fall Sjöbo tätort. Det kan vara frågor om tillgänglighet, sociala möten, vardagsliv, trygghet och trivsel.

Underlag

Material som använts som primärt underlag för analysen är den nuvarande översiktsplanen för Sjöbo kommun, kommunens lekplatsplan samt grönstruktur- och naturvårdsprogram och dokumentation från en tidigare genomförd trygghetsmätning i kommunen. Underlaget har kompletterats med fysiska intervjuer med människor som befunnit sig i tätorten under inventeringstillfället.



Figur 3. Sociala konsekvensanalysmodell.

Nulägesbeskrivning

Nedan följer en kortfattad beskrivning av samtliga fyra teman som ingår i den sociala konsekvensanalysmodellen samt en redogörelse av nuläget i tätorten utifrån varje tema. Temana har anpassats något på grund av tidsramen som påverkat rapportens omfattning. I detta fall innebär det att det finns sociala frågor som uteslutits från analysen och som därmed kräver en vidare undersökning. Detta gäller bland annat frågor om inkomst och etnicitet. Några konsekvenser kommer inte heller att redovisas eftersom det ännu inte finns några aktuella utvecklingsförslag för tätorten.

Sammanhållen tätort

I en sammanhållen tätort är sambanden och kopplingarna starka, både fysiskt och socialt. Det finns inga mentala eller fysiska barriärer som försvårar framkomligheten, utan vägar, olika samhällsfunktioner och grönområden är väl sammanvävda i tätorten. Den sammanhållna tätorten är även uppbyggd med en förståelse att människor är olika med olika behov och önskemål. Det finns på så vis ett varierat utbud av boendeformer och samhällsfunktioner utspridda i hela tätorten. Förutsättningarna för möten och sociala utbyten är goda vilket skapar möjligheter för invånarna att utveckla sina kontakter och relationer.

- Sandåkravägen, Tolångavägen och Väg 104 upplevs som fysiska barriärer. Det frånvarande gång- och cykelnätet försvårar framkomligheten och möjligheten att ta sig till närliggande områden utan bil.
- Västergatan är förhållandevis en högtrafikerad gata med få gatupassager. Många gående och cyklister väljer att gå över vägen istället för att ta sig till närmaste passage.

- Överlag finns det en stor avsaknad av säkra gatupassager i tätorten. Väg 11 och 13 separerar Sommarbyarna och Sjöbo Väst från övriga tätorten och upplevs som barriärer på grund av de stora trafikflödena. Väg 13 försvårar även möjligheten för gång- och cykeltrafikanter att ta sig till Omma då det inte finns någon passage för gång- och cykeltrafikanter i anslutning till Ommadalsvägen. Närmaste anslutningsväg är i nuläget genom Sjöbo Väst.
- Det finns fyra tunnlar för gång- och cykeltrafikanter, varav två är lokaliserade under väg 13 i väst och resterande två under väg 11 i söder. Tunnlarna utgör viktiga kopplingar och knyter samman tätortens södra och västra delar med centrum. Klottor, dålig sikt och avsaknad av belysning samt människor gör att tunnlar upplevs otrygga, främst under kvälls- och nattid.
- Gång- och cykelnätet inom tätorten är någorlunda utvecklat och sammanhängande mellan olika målpunkter. I bostadsområden behöver dock gång- och cykeltrafikanter och övrig fordonstrafik oftast samsa om samma markyta.
- I nordväst breder ett industriområde ut sig som under kvällstid är folktomt. Frånvaron av gatupassager samt det stora flödet av motortrafik som passerar industriområdet försvårar framkomligheten för gående och cyklister, bland annat till koloniområdet i nordväst och till gymnasiet. De inhägnade kvarteren påverkar även möjligheten att gå. Gatornas breda och raka utformning uppmanar även många förare till att köra fortare än vad som är tillåtet.



- Den nuvarande bebyggelsestrukturen i tätorten är relativt gles och består huvudsakligen av friliggande småhus. I centrumområdet är utbudet av flerbostadshus större och det är även där som de flesta verksamheterna, samhällsfunktionerna och aktiviteter finns etablerade. Utvecklingen av den fysiska miljön har på senare tid medfört att tätorten expanderat i västlig och östlig riktning. Det har skapat längre distanser till centrum för invånarna i tätortens perifera områden.
- Grönområden finns utspridda varstans i tätorten. De skiljer sig åt i omfattning och användning.
- Sjöbo tätort har drygt 8000 invånare. Vad gäller fördelningen av antalet invånare i tätorten, ålder och bilanvändning går det att syna en viss skillnad. I de centrala delarna är antalet invånare och personer över 80 år störst. Där bor även flest människor som inte har någon bil i trafik. I tätortens perifera områden, såsom Sjöbo väst, Grimstofta samt de norra delarna bor majoriteten av tätortens barnfamiljerna. I sommarbyarna är bilanvändningen störst. Fördelningen av män och kvinnor är relativt jämn i hela tätorten.

Följande kartor redovisar fysiska barriärer i tätorten, bebyggelsestrukturen och vilken typ av funktion bebyggelsen har.



Figur 4. Fysiska barriärer.



Passage ovan mark
(ej utmarkerad eller skyltad)

Passage
(tunnel)

Industriområde
med inhägnade
kvarter (finns ej
passager)

Passage
(tunnel)

Passage ovan mark
(utmarkerad &
skyltad)

Passage ovan mark
(utmarkerad &
skyltad)

Passage ovan mark
(ej utmarkerad)

Passage ovan mark
(utmarkerad &
skyltad)

Passage ovan mark
(ej utmarkerad eller
skyltad)

Passage (ej
skyltad)



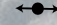
Inhägnat
område

Inhägnat
område

Passage
(tunnel)

Passage
(tunnel)

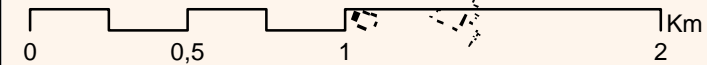
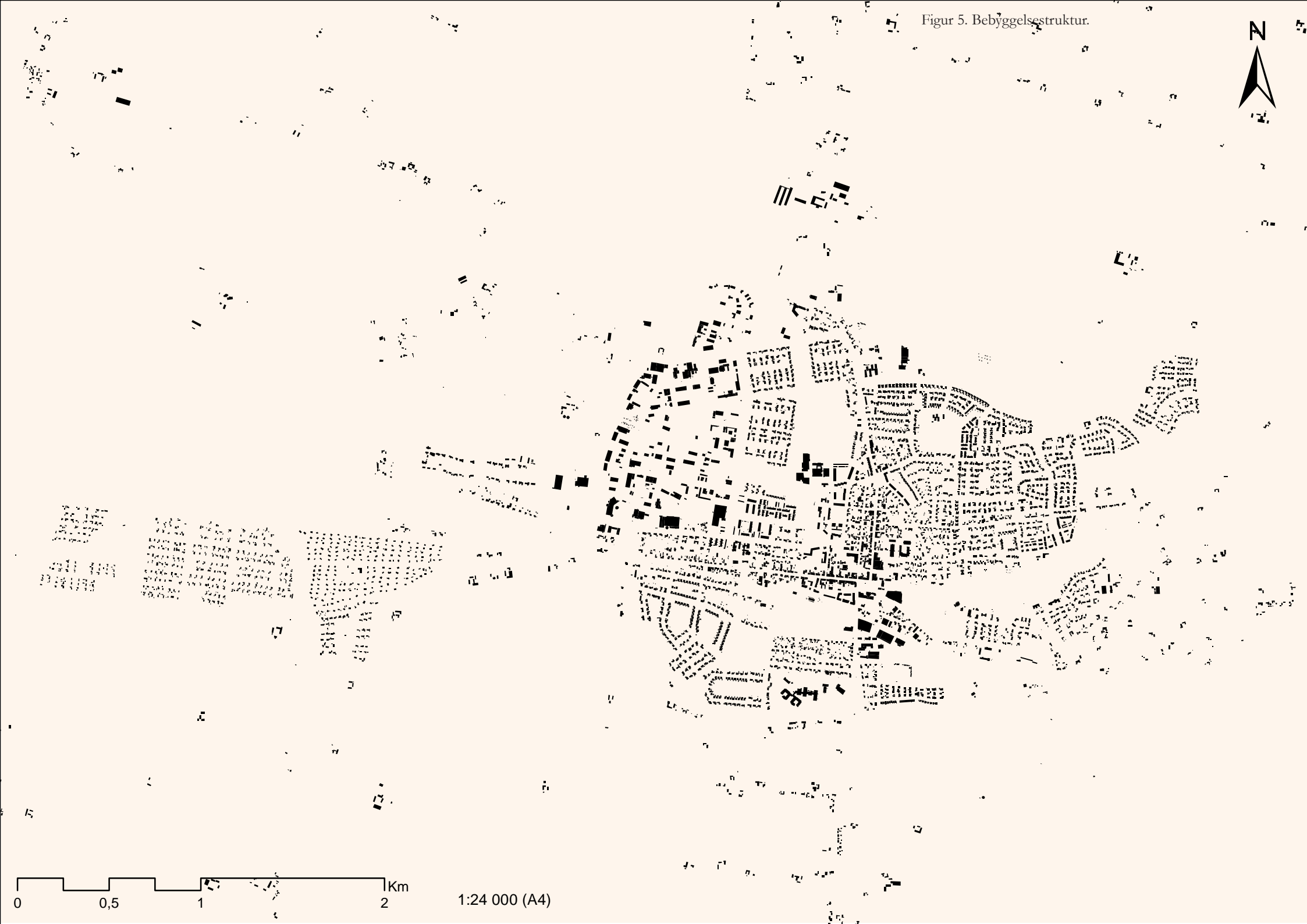
Teckenförklaring

-  Barriär (område)
-  Barriär (väg)
-  Passage över väg/gata

0 0,5 1 2 Km

1:24 000 (A4)

Figur 5. Bebyggelsesstruktur.



1:24 000 (A4)

Figur 6. Bebyggelsefunktion.



Teckenförklaring

-  Verksamhet
-  Samhällsfunktion
-  Industri
-  Bostad: Småhus friliggande
-  Bostad: Småhus kedjehus/radhus/flera lgh
-  Bostad: Flerfamiljshus
-  Ekonomibyggнад



Samspel

Samspel handlar om invånarnas möjligheter till sociala interaktioner. Mötesplatser är viktiga inslag i den fysiska miljö, framför allt för att skapa förutsättningar för möten, delaktighet, gemenskap och tillit. Mötesplatser går att benämna som demokratiska rum som stärker och utvecklar den sociala sammanhållningen. De är även av betydelse för barns lek och kunskapsinhämtning. I en tätort där det finns gott om mötesplatser är förutsättningar för samspel mellan människor goda. Men det är upp till varje enskild individ hur aktiv eller passiv man vill vara.

- I tätorten finns det ett varierat utbud av mötesplatser, främst i centrum. Däremot är antalet mötesplatser, som är anpassade för barn och unga samt äldre, begränsat. Detta gäller särskilt under kvällstid.
- Gamla torg är en omtyckt plats av äldre som ofta uppehåller sig där. Torghandeln som bedrivs på torget bidrar till liv och rörelse i området.
- Antalet sittplatser är generellt sett få i tätorten. Detta gäller bland annat längs med gång- och cykelvägar samt i grönområden.
- Sjöbo aktivitetspark är en omtyckt plats av framför allt barn och unga. Aktivitetsparken har ett gynnsamt läge med närhet centrum och bostadsområden.
- Idag finns det ett flertal grönområden utspridda varstans i tätorten. Många av grönområdena som finns i bostadsområdena består oftast av uppvuxen vegetation som inte möjliggör för lek eller fysisk aktivitet. De används huvudsakligen för avskärmning och genomfart.
- Möllers mosse är ett större sammanhängande grönområde med ett rikt utbud för alla. Områdets används av alla olika grupper i samhället.
- Det finns lekplatser utspridda i hela tätorten, varav några är svåra att nå för personer med funktionsvariationer på grund av att det inte finns någon hårdgjord anslutningsväg. Majoriteten av lekplatserna saknar även belysning och är förhållandevis enformiga i utformningen.

- Gångfartsområde på Västergatan är en viktig mötesplats för invånarna, men även för besökare och verksamma i Sjöbo tätort. Här finns ett förhållandevis stort och varierat utbud av mötesplatser, till exempel ett café, ett flertal restauranger och andra butiker som möjliggör för möten. Det fördelaktiga läget, det vill säga nära centrum och busstationen samt mötesplatsernas nära placering till varandra, tillför många människor till området och det skapar i sin tur ett levande rum som upplevs tryggt och välkomnande.
- Busstationen i Sjöbo är en viktig nod för kollektivtrafik med mycket folkliv. Uutfärd trygghetsenkäten framgår det att många upplever platsen som otrygg, både under dag- och nattid. Det framgår även att Färsingaskolan är en otrygg plats vilket bland annat beror på att området används som en samlingsplats för ungdomar.
- Överlag är bebyggelsestrukturen lätt att överblicka och uppdelningen av privat/halvprivat och offentligt/halvoffentligt är generellt sett tydlig. Det finns dock enstaka offentliga platser som upplevs privata. Detta gäller några av grönområdena i tätorten, främst i bostadsområdena, där boende tagit delar av den offentliga marken i anspråk. Under platsanalysen uppmärksammades bland annat studsmattor, fotbollsmål och trädgårdsredskap utanför en del tomtgränser (detta var mest framträdande söder om Videvägen). Det finns smala, nästintill igenvuxna (av häckar) passager mellan tomter, som upplevs privata men som är planerade som allmänna stråk. Detta gäller främst passager till mindre grönområden.
- En brist i tätorten är avsaknaden av informationsskyltar vilket resulterar i att vissa områden inte besöks särskilt mycket. Till exempel är det oklart var i tätorten det finns promenadstråk samt hur långt de sträcker sig. Ett exempel är Kärleksstigen norr om tätorten och promenadstråket som sträcker sig söder om tätorten.

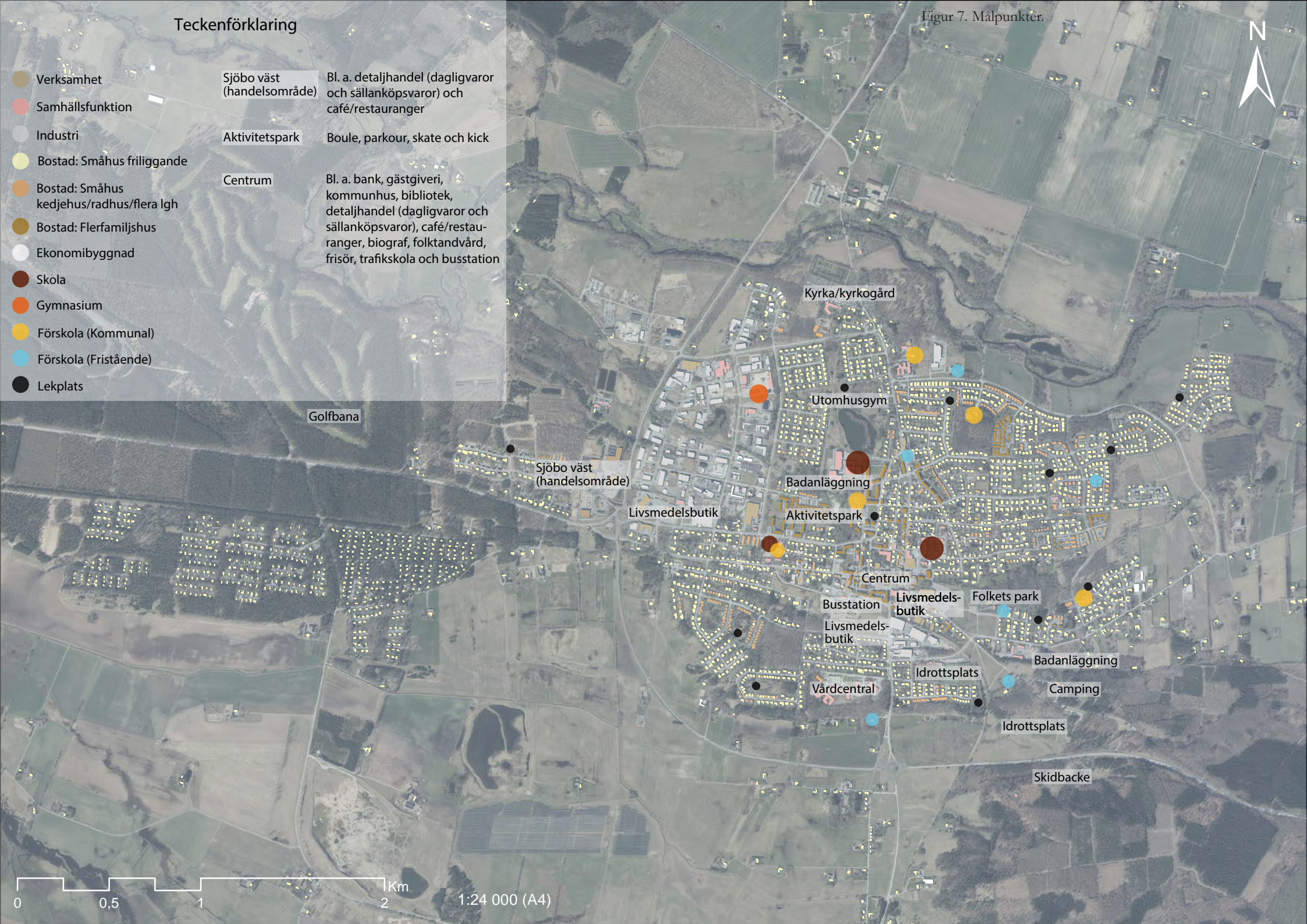
Följande kartor redovisar olika målpunkter i tätorten samt grönområden som är 0,5 hektar eller större och förvaltas av kommunen.



Teckenförklaring

- Verksamhet
 - Samhällsfunktion
 - Industri
 - Bostad: Småhus friliggande
 - Bostad: Småhus kedjehus/radhus/flera lgh
 - Bostad: Flerfamiljshus
 - Ekonomibyggnad
 - Skola
 - Gymnasium
 - Förskola (Kommunal)
 - Förskola (Fristående)
 - Lekplats
-
- Sjöbo väst (handelsområde) Bl. a. detaljhandel (dagligvaror och sällanköpsvaror) och café/restauranger
 - Aktivitetspark Boule, parkour, skate och kick
 - Centrum Bl. a. bank, gästgiveri, kommunhus, bibliotek, detaljhandel (dagligvaror och sällanköpsvaror), café/restauranger, biograf, folktandvård, frisör, trafikskola och busstation

Figur 7. Målpunkter.



Figur 8. Grönområden med 200 meter och 300 meter buffertzon.



Teckenförklaring

-  Grönområde som är 0,5 h eller större & förvaltas av kommunen
-  Inom 200 m från grönområde
-  Inom 300 m från grönområde

0 0,375 0,75 1,5 Km

1:20 000 (A4)

Vardagsliv

Den fysiska planeringen kan betraktas som ett verktyg i utvecklingen av ett praktiskt vardagsliv. Ett praktiskt vardagsliv innebär ett samhälle där bebyggelsestrukturen främjar vardagliga aktiviteter för den enskilda, såsom att handla, ta sig till och från skola eller arbete och dyligt. En tätort med ett fungerande vardagsliv för samtliga invånare är en tätort där det finns varierande samhällsfunktioner i alla områden. Det finns bland annat god tillgång till kollektivtrafik med hög turtäthet, boendemiljöer med olika boendeformer, grönområden med möjligheter för rekreation och återkoppling. Det är även lätt att ta sig fram till fots eller med cykel tack vare ett väl utbyggt gång- och cykelnät.

- I tätortens centrala delar finns ett relativt varierat utbud av funktioner och majoriteten av butikerna och verksamheterna är lokaliserade där. Det skapar ett kluster med målpunkter vilket innebär goda förutsättningar för gång- och cykeltrafikanter eftersom det ger närhet till viktiga samhällsfunktioner.
- I tätortens perifera områden är gång- och cykelnätet inte lika väl utbyggt och sammanhängande som i centrum. Det finns människor som genar genom kollektivkörvägen och över väg 11 för att ta sig till centrum och Sjöbo Väst från sommarbyarna istället för att använda tunnelnarna.
- GC-vägen som sträcker sig från Esplanaden i norr, förbi Mossen och in mot centrum är en viktig förbindelse med många anslutande gång- och cykelvägar. GC-vägen hanterat ett stort flöde av människor, både unga och äldre.
- Det finns flera grönområden i tätorten. Många av dessa består av uppvuxen vegetation och används främst som passage eller avskärmning mot närliggande bostäder eller liknande. I figur 11 framgår det vilka grönområden som nyttjas mest i tätorten. För att alla ska kunna nyttja dessa krävs det att avstånden inte är för stora och att vägen dit är tillgänglig och säker.
- Utifrån trygghetsenkäten framgår det att det finns platser som under kvällstid upplevs otrygga på grund av för få gatulampor.

- Bussförbindelserna till och från tätorten är relativt goda. Kollektivtrafiken inom tätorten är däremot inte lika väl utbyggt och i figur 13 går det att se att avståndet till busshållplatser, främst i de norra och västra delarna i tätorten, överskrider 400-800 meter.

Följande kartor redovisar tätortens bilnät, gång- och cykelnät, gröna aktiva stråk, kollektivtrafiken samt avstånd till hållplatser.



Figur 9. Bilvägnät och flöde.



Ångelholm 1h 38 min
 Hörby 37 min
 Hörby 26 min

Kävlinge 46 min
 Flyinge 29 min
 Övedskloster 10 min

Köpenhamn 1h 12 min
 Malmö 43 min
 Lund 36 min

Tolånga 8 min

Simrishamn 50 min
 Tomelilla 23 min

Ystad 28 min

Omma 7 min

Väg 104

Väg 13

Väg 11

Väg 13

Ommadalsvägen

Esplanåden

Åsumsgatan

Sandåkravägen

Ommavägen

Grengatan

Norregatan

Köpmangatan

Planteringsgatan

Västergatan

Tolångavägen

Ilstorpsvägen

Idrottsgatan

Södergatan

Östra Idrottsgatan

Väg 11

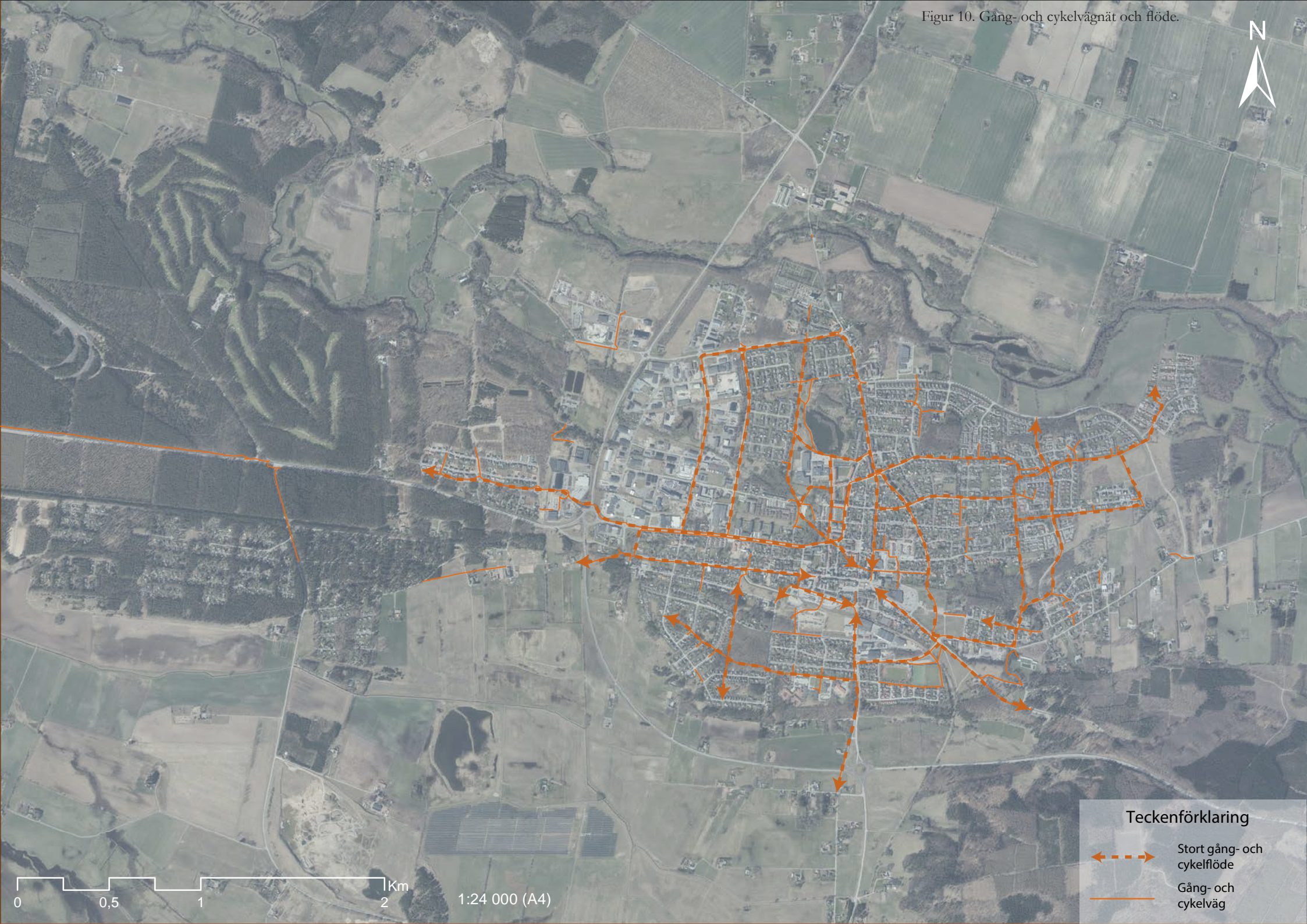
Teckenförklaring

Stort flöde (biltrafik)

Bilväg

0 0,5 1 2 Km
 1:24 000 (A4)

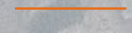
Figur 10. Gång- och cykelvägnät och flöde.



Teckenförklaring



Stort gång- och cykelflöde



Gång- och cykelväg



1:24 000 (A4)

Figur 11. Gröna aktiva stråk.



Teckenförklaring


← - - - → Aktiva gröna stråk med stort människoflöde





1:24 000 (A4)

Figur 12. Kollektivtrafiknät.



330, 340 

8, 5, 160 


338 


Busstation

5 

301 

Teckenförklaring

 Hållplats

 Vägar som trafikeras av kollektivtrafik

0 0,5 1 2 Km

1:24 000 (A4)

Figur 13. Hållplatser med en 400 meter, 800 meter och 2700 meter buffertzona.



Teckenförklaring

- Text** Namn hållplats
- Hållplats
- Inom 400 m från hållplats
- Inom 800 m från hållplats
- Inom 2700 m från hållplats

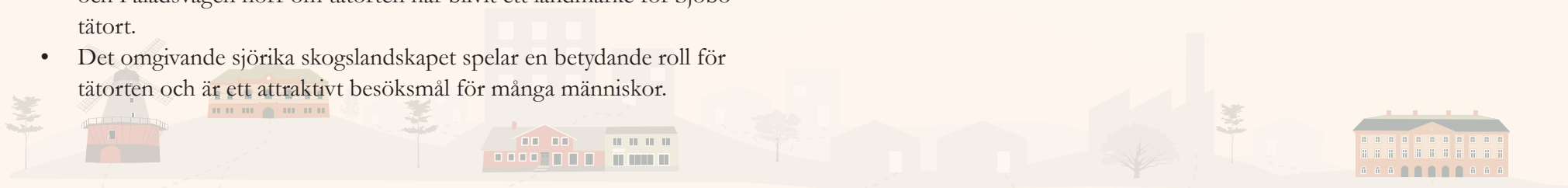


Identitet

Identitet är till skillnad från övriga aspekter tämligen abstrakt och syftar till det karaktäristiska, det som är igenkännande för en plats eller ett område. Genom fysisk planering är det möjligt att utveckla bebyggelsemiljöer med egen karaktär, det vill säga miljöer med utmärkande drag. Människors relation till en plats samt hur de förstår sin omgivning påverkas mycket av hur den fysiska miljön utformas. Men personliga tolkningar, egna upplevelser och utbyte av information med andra människor spelar också en stor roll. Bland annat har medier och myndigheter en influerande verkan när det kommer till identitets- och värdeskapande av en plats. Identitet är kopplat till en plats trevnad. En tätort som är planerad utifrån ett inifrånperspektiv, det vill säga utifrån invånarnas behov och önskemål, upplevs oftast som trivsamt och människorna där känner en känsla av samhörighet.

- Sjöbo tätort domineras huvudsakligen av en småskalig och gles bebyggelsestruktur, bestående av mestadels friliggande småhus och ett färre antal flerbostadshus och kedjehus/radhus. Det har blivit ett tydligt inslag i tätortsbilden.
- Den närliggande naturen och de gröna inslagen i tätorten har också blivit en del av tätortens identitet. Den glesa bebyggelsestrukturen har skapat utrymme för grönska i olika omfattning.
- Marknadsplatsen är en viktig och omtyckt plats i tätorten. Sjöbo marknad, som arrangeras där årligen, är ett av det mest uppmärksammade och omtyckta sommarnöjet i tätorten. Marknaden har funnits sedan 1864 och är numera ett årligt arrangemang som lockar flera tusen människor till platsen.
- I tätorten har delar av sekelskiftets centralortskaraktär bevarats, bland annat gästgiveriet, tingshuset och kvarnen som är viktiga för miljön och tätortens historia.
- Södra Åsum kyrka som med sitt höga torn gör sig synlig från Väg 13 och Fäladsvägen norr om tätorten har blivit ett landmärke för Sjöbo tätort.
- Det omgivande sjörika skogslandskapet spelar en betydande roll för tätorten och är ett attraktivt besöksmål för många människor.

- Mossen är en välbesökt plats i tätorten och ett av de grönområdena som används flitigast. Det rika utbudet av olika funktioner lockar både yngre, vuxna och äldre. Många använder grönområdet för till exempel motion, för att träffa andra människor, lek, ro, vattenkontakt, träna eller dylikt.
- Utifrån intervjuerna framgår det att ungdomar tänker på tätorten som en plats där man ”bara bor”.



Sociotoper

En sociotop kan beskrivas som en avgränsad plats med en viss sammansättning av bruks- och upplevelsevärden. Sociotopkartering är en metod som kan användas för att få en överblick över hur olika offentliga utemiljöer används och upplevs av invånarna i en tätort. Metoden har använts i denna undersökning för att ta reda på vilka sociotoper som finns och vad de har för sociala värden.

Definitioner av sociotopvärden:

- Skogskänsla (Sk): en plats där man får en känsla av skog, det vill säga ett rum som omsluts av träd vilket gör att man känner sig avskärmat från tätorten. Platsen avger en känsla av rofylldhet.
- Grönska (Gr): en plats där det finns gröna inslag i form av gräs (antingen klippt eller uppvuxet), träd och buskage. Det kan både vara ett område som är planerat för grönska eller ett område som blivit över.
- Bad (Ba): en plats där det går att bada. Det kan vara en naturlig (damm, sjö eller å) eller en anlagd badplats
- Evenemang (Ev): en plats där det med jämna mellanrum anordnas olika tillställningar, exempelvis marknader, konserter, cirkus, konstutställningar och dylikt.
- Mötesplats (Mö): en plats med möjlighet för antingen spontana eller planerade möten. Kan exempelvis vara en lekplats, park, grönområde, idrottsanläggning eller liknande.
- Folkliv (Fo): en plats med oftast stora människoflöden. Här är det vanligtvis många människor som antingen passerar eller tillfälligt uppehåller sig på platsen. Det kan till exempel röra sig om en gata med ett stort utbud av butiker, uteserveringar och dylikt. Det kan även vara ett torg, aktivitetspark eller lekplats.
- Kulturupplevelse (Ku): en plats där det finns historiska sevärdheter, till exempel fornlämningar, gamla byggnader eller andra kvarlämningar från förr.
- Fiske (Fi): en plats där det är möjligt att utöva fiske.
- Idrott (Id): en plats där olika sporter utövas och där det med jämna mellanrum kan anordnas tävlingar.

- Motion (Mo): en plats där olika aktiviteter i form av styrka och motion utövas. Det kan till exempel vara jogging, cykling, gymträning utomhus, simning och dylikt. Motion kan också innebära en plats där man promenerar (med eller utan hund).
- Ro (Ro): en plats där man kan koppla av och återhämta sig. Det kan vara en plats där det finns möjlighet att stanna upp en stund, sätta sig ner och läsa en bok eller liknande. Det kan också vara en plats där man känner sig avskild från tätorten och allt ljud och buller som förekommer där.
- Odling (Od): en plats där det finns möjlighet för odling, i detta fall kolonilotter.
- Bollspel (Bo): en plats där man kan utöva någon form av bollspel, till exempel basket och fotboll.
- Friidrott (Fr): en plats där det går att utöva friidrott.
- Lek (Le): en anlag/arrangerad yta för lek.
- Picknick (Pi): en plats där man kan sitta och fika. Det brukar oftast finnas tillgång till en grill.
- Utsikt (Ut): en plats med öppna vyer, där man har utblick över ett större område.
- Vattenkontakt (Va): där det finns vatten på eller i nära anslutning till platsen. Kan till exempel vara en damm, bäck eller å.
- Hundrastning (Hu): en plats där man kan träna eller leka med hunden samt träffa andra människor.
- Skidåkning (Ski): en plats där det finns möjlighet för skidåkning.
- Mountainbike (Mou): en plats där man kan cykla på stigar, skogsvägar eller grusiga vägar, det vill säga i svårare terräng/underlag.
- Servering (Se): en offentlig plats där mat och dryck serveras mot betalning.
- Torghandel (To): en plats där det förekommer öppen handel, vanligtvis på torg.

På följande sida följer en karta med utmarkerade sociotoper i Sjöbo tätort.

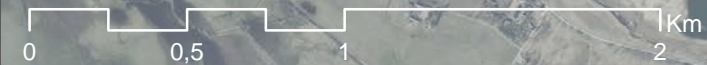
Figur 14. Sociotoper.



Teckenförklaring



Sociotoper



1:24 000 (A4)

Redogörelse av sociotoper och sociala värden:

1. Motionsspår: Sk, Mo, Ro, Fo (Sommarbyarna)
2. Motionsspår: Sk, Mo, Ro, Fo (Gamla banvallen)
3. Golfbana: Id, Gr, Sk, Mö, Fo, Mo, Se (Björka)
4. Lekplats: Le, Mö, Gr (Bondgårdslekplatsen; sitt- och skuggmöjligheter finns; belysning finns)
5. Grönområde: Gr, Bo, Mö, Mo (Sitt- och skuggmöjligheter finns; ingen belysning; svåråtkomlig för personer med funktionsvariationer)
6. Koloniområde: Od, Gr (Nordvästra industriområdet)
7. Grönområde: Gr, Ev
8. Lekplats: Gr, Mö, Le, Bo ("Övergiven" asfalterad bollplan; svåråtkomlig för personer med funktionsvariation; sitt- och skuggmöjligheter finns; ingen belysning)
9. Lekplats: Gr, Mö, Le (Sitt- och skuggmöjligheter finns; ingen belysning)
10. Grönområde: Sk, Ro, Mo, Fo (Sitt- och skuggmöjligheter finns; belysning finns)
11. Motionsspår: Mo, Sk (Bullerstörningar från väg 11; sitt- och skuggmöjligheter finns)
12. Aktivitetspark: Mo, Le, Mö, Fo (Sitt- och platsmöjligheter finns; belysning finns)
13. Malenas park: Mo, Mö, Ro, Va, Gr (Sitt- och skuggmöjligheter finns; belysning finns)
14. Sjöbo Mölla: Mö, Gr, Ku (Finns ej sitt- eller skuggmöjligheter; belysning i viss omfattning).
15. Västergatan: Mö, Fo, Se (Sitt- och skuggmöjligheter finns; belysning finns)
16. Nya Torg: Gr, Ku, Mö, Ro, Le (Sittplats finns; få skuggmöjligheter; ingen belysning)
17. Gamla Torg: Mö, Fo, To, Se (Sittplats finns; få skuggmöjligheter; belysning finns).
18. Möllers Mosse: Gr, Pi, Ut, Va, Ro, Mo, Fo, Le (Sitt- och skuggmöjlighet finns; belysning finns)
19. Lekplats: Le, Mö, Gr (Sittplats finns; ingen belysning; få skuggmöjligheter; inhägnad lekplats)

20. Utegyms: Mo, Gr (Belysning finns)
21. Koloniområde: Gr, Od, Ro, Fo (Möllers mosse)
22. Södra Åsums vattenkvarn och Södra Åsums gamla bro: Ku, Va, Gr, Ro
23. Åsumsån: Va, Fi, Sk, Ro, Mo, Fo (Kärleksstigen)
24. Lekplats: Le, Mö, Gr (Finns ingen sittplats. Ingen belysning. Få skuggmöjligheter)
25. Hundrastgård: Mö, Mo, Gr, Le, Hu, Fo



Figur 15. Sociotop 12, aktivitetspark.



Figur 16. Sociotop 8, övergiven bollplan.



Figur 17. Sociotop 18, Möllers mosse.



Figur 18. Sociotop 4, bondgårdslekplatsen.

26. Linnéparken: Mo, Sk (Finns ej sittplatser eller belysning; skuggmöjlighet finns; svåråtkomlig för personer med funktionsvariationer)
27. Grönområde: Bo Gr, Mö, Le (Finns ej sittplatser; få skuggmöjligheter; ingen belysning; ej anlagd bollplan)
28. Koloniområde: Od, Gr, Ro, Va (Åsumsån)
29. Lekplats: Le, Mö, Gr (Sitt- och skuggmöjligheter finns; ingen belysning)
30. Lekplats: Le, Mö, Gr (Sitt- och skuggmöjligheter finns; ingen belysning)
31. Grönområde: Mo, Fo, Gr (Finns ej sitt- eller skuggmöjligheter; belysning finns i viss omfattning)
32. Lekplats: Mö, Gr, Ut, Le (Sittplats finns; få skuggmöjligheter; ingen belysning; svåråtkomlig för personer med funktionsvariationer)
33. Grönområde: Gr, Va, Ut, Ro (Finns ej sittplatser; få skuggmöjligheter; ingen belysning; svåråtkomlig för personer med funktionsvariation)
34. Motionsspår: Mo, Gr (Bullerstörningar från väg 11)
35. Koloniområde: Od, Gr (Storelid)
36. Idrottsplats: Id, Mö, Bo, Fr, Fo (Inhägnat område)
37. Marknadsplatsen: Gr, Fo, Mo, Ev, Mö (Finns ej sittplatser; få skuggmöjligheter; belysning finns)
38. Lekplats: Le, Mö, Gr (Sittplats finns; skuggmöjligheter; ingen belysning; svåråtkomlig för personer med funktionsvariationer)
39. Grönområde: Ut, Gr, Mo, Fo (Finns ej sittplatser; få skuggmöjligheter; ingen belysning; svåråtkomlig för personer med funktionsvariationer)
40. Mountainbikeled: Mo, Gr, Mou
41. Motionsspår: Sk, Fo, Mo (Bullerstörningar från väg 11)
42. Bangolf: Mö, Bo, Fo, Gr (Säsongsöppet)
43. Lekplats: Le, Mö, Gr (Sitt- och skuggmöjligheter finns; ingen belysning; svåråtkomlig för personer med funktionsvariationer)
44. Grönområde: Sk, Ro, Mo, Fo (Finns ej sittplatser; skuggmöjligheter finns; belysning i viss omfattning)
45. Lekplats: Gr, Le, Mö (Sittplats finns; få skuggmöjligheter; ingen belysning)
46. Kungastenen: Ku, Gr, Ro, Mö (Sitt- och skuggmöjligheter finns; ingen belysning; svåråtkomlig för personer med funktionsvariationer)
47. Idrottsplats: Id, Mö, Bo

48. Orebadet: Mö, Id, Ro, Le, Ba, Se, Mo (Säsongsöppet; inhägnat område)
49. Camping: Sk, Mö, Fo
50. Picknick: Ut, Pi, Mö, Sk (Bullerstörningar från väg 11)
51. Skidbacke: Ski, Mo, Sk, Pi, Mö, Fo, Mo, Mou (Sittplatser finns)
52. Motionsspår: Sk, Mo, Ro, Fo, Pi (Sittplatser finns)



Figur 19. Sociotop 45, lekplats.



Figur 20. Sociotop 39, grönområde.



Figur 21. Sociotop 33, grönområde.



Figur 22. Sociotop 41, motionsspår.



Figur 23. Sociotop 9, lekplats



Figur 24. Sociotop 11, motionsspår.



Figur 25. Sociotop 13, Malenas park.



Figur 26. Sociotop 14, Sjöbo Mölla.



Figur 27. Sociotop 47, idrottsplats.



Figur 28. Sociotop 20, utegym.



Figur 29. Sociotop 22, Södra Åsums gamla bro.



SWOT-analys

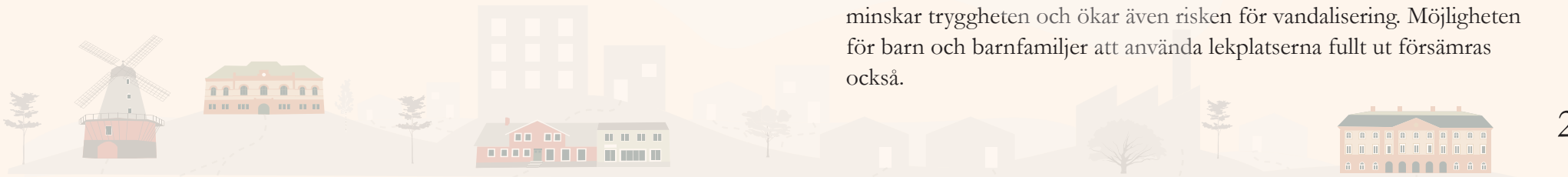
Nedan följer en sammanställning av styrkor, svagheter, möjligheter samt tänkbara hot som finns eller kan uppstå i eller i anslutning till tätorten. Analysen utgår från resultatet från inventeringen och intervjuerna.

Styrkor

- Närheten till naturområden: Närheten till naturen skapar möjlighet för återkoppling, rekreation och friluftaktiviteter.
- Goda kollektivtrafikförbindelser till övriga Skåne: Skapar en känsla av närhet till andra kommuner samt ökar förutsättningarna för miljösamt resande.
- Närhet till dagligvaruhandel och andra viktiga samhällsfunktioner: I tätorten finns det ett varierat utbud av funktioner, bland annat livsmedelsbutiker, vårdcentral, apotek och skolor vilket bidrar till tätortens attraktivitet.
- Bevarade historiska byggnader och platser: Det finns historiskt värdefulla byggnader som bevarats, till exempel Sjöbo Mölla (kvarnen), tingshuset och gästgiveriet som är identitetsskapande för såväl tätorten som kommunen i helhet. Det finns även bevarade platser som är betydelsefulla ur ett historiskt perspektiv. En plats är exempelvis Nya Torg där de skulpterade ardennerhästarna vittnar om en tid när djurmarknaden flödade i tätorten.

Svagheter

- Bilplanerad tätort: Sjöbo tätort präglas av biltrafik vilket har skapat ett mindre utrymme för gång- och cykeltrafikanter. Gång- och cykelnätet är bristfälligt och det saknas flera säkra gatupassager vilket påverkar framkomligheten, framför allt för personer med funktionsvariationer, äldre och barn.
- Bristfälliga kopplingar till områden utanför tätorten för gång- och cykeltrafikanter: Frånvaron av GC-vägar påverkar möjligheten att ta sig fram i tätorten samt till områden utanför tätorten, exempelvis Eriksgården och Övedskloster, utan bil. Gående och cyklister behöver i många fall samsa om samma markyta vilket kan upplevas otryggt då många bilförare överskrider den lagstadgade hastighetsbegränsningen.
- Många grönområden med få sociala värden: Flertalet grönområden består till stor del av uppvuxen vegetation, utan några sittplatser eller möjlighet för användning. Det finns grönområden som upplevs oattraktiva och otrygga då de orsakar dålig sikt, ger upphov till mörker/skugga och skapar fysiska barriärer.
- Gles och uppdelad bebyggelsestruktur: Bebyggelsestrukturen är relativt gles och merparten av samhällsservicen är lokaliserad i eller nära centrumet vilket skapar längre distanser för invånarna som bor i tätortens yttre bostadsområden. I samband med ett bristande GC-nät väljer många bilen framför gång eller cykel.
- Lekplatser utan belysning: Avsaknaden av belysning vid lekplatserna minskar tryggheten och ökar även risken för vandalisering. Möjligheten för barn och barnfamiljer att använda lekplatserna fullt ut försämras också.



- **Bristfällig information:** Vägarna mellan olika målpunkter samt entréerna till olika områden kan vara svåra att hitta på grund av bristande information.

Möjligheter

- **Utveckla grönområdena:** Det finns möjligheter att förbättra och utveckla befintliga grönområden för att öka de sociala värdena. Fler sittplatser, tydligare stråk, fler möjligheter till aktivitet och rörelse samt skyltning (tydligare ”entréer”) är exempel på förbättringsåtgärder. En utveckling av befintliga grönområden kan bidra till att stärka tätortens identitet och attraktivitet. Det ökar även förutsättningarna för en bättre folkhälsa och ökat välbefinnande.
- **Mer grönt längs gatorna:** Vegetativa inslag längs gatorna kan både stärka tätortens attraktivitet, sänka hastigheter, hantera dagvatten, ge skugga och svalka. Gröna inslag bidrar till skapandet av levande rum.
- **Ett sammanhängande gång- och cykelnät:** Genom att utveckla gång- och cykelnätet i områden där det idag är bristfälligt, minskar barriäreffekterna och ”behovet” av att köra bil. Ett sammanhängande gång- och cykelnät skapar även förutsättningar för en integrerad tätort, förbättrad närhet till samhällsfunktioner och ökad mobilitet för barn och unga.
- **Blandad bebyggelse:** Etablering av funktionsblandad bebyggelse i hela tätorten skapar närhet till olika målpunkter. Närhet är gynnsamt för gång- och cykeltrafikanter.
- **Ett varierat utbud av boendeformer:** Olika boendeformer skapar förutsättningar för ett socialt hållbart samhälle. Det ökar möjligheterna för människor med olika bakgrund, livssituationer och så vidare, att mötas.
- **Mötesfrämjande offentliga miljöer:** Förbättra, utveckla och skapa nya mötesplatser, framför allt för unga och barn, så att de kan känna sig hemma i Sjöbo. Variation är viktigt utifrån ett socialt perspektiv. Alla är olika med olika behov.

- **Oytnyttjade ytor:** Det finns flera gröna ytor som inte används och som kan utvecklas för att stärka den sociala hållbarheten i tätorten. Detta gäller bland annat grönområden mellan tomter som ser ut som övergivna ytor.

Hot

- **Fortsatt dominerande biltrafik:** Det finns en risk att bilen förblir det mest använda färdmedlet om tätorten fortsätter att expandera och avstånden till olika målpunkter blir allt längre.
- **Höga priser:** Händelserna i omvärlden orsakar förhöjda priser på bland annat energi samt bygg- och anläggningsmaterial. Det finns en risk att utvecklingen i Sjöbo tätort samt kvalitén på byggnaderna kommer att påverkas negativt av detta.
- **Exploatering av grøn- och naturområden:** I samband med att tätorten utvecklas finns det en risk att värdefulla grøn- och naturvärden försvinner. Detta kan få en negativ effekt på de sociala värdena i tätorten.
- **Enformiga mötesplatser:** För att alla ska känna sig hemma i Sjöbo behöver offentliga platser planeras utifrån att alla är olika med olika förutsättningar, behov och önskemål. Det finns annars en risk att vissa grupper av människor exkluderas.



Utvecklingsförslag

Utvecklingsförslagen grundar sig på resultatet från nulägesanalysen av de sociala aspekterna i tätorten. Kartan visar exempel på olika utvecklingsförslag som kan bidra till att stärka eller tillföra nya sociala värden i tätorten.

Sammanställning av utvecklingsförslag:

- Bygg ut och stärk det befintliga gång- och cykelnätet.
- Utveckla fler och säkra gatupassager.
- Tillvarata och rusta upp befintliga mötesplatser för att optimera användningen av dem.
- Utveckla nya mötesplatser för barn, unga och äldre.
- Skapa variation, både vad gäller mötesplatser, bostäder och andra samhällsfunktioner.
- Tillvarata och utveckla platser som är av betydelse för tätortens identitet och invånarna, till exempel Gamla Torg och Möllers mosse.
- Förse grönområden med sittplatser för att skapa möjlighet för återhämtning och vila. Tillför belysning för att öka tryggheten.
- Tydligare information om var olika målpunkter finns och hur man tar sig till dem.
- Tydliggör entréer till grönområden genom att skapa tydliga stråk och breda entréer.
- Mer grönt.

”Lekplatserna ska erbjuda en variation i material, lekredskap och rumslighet och vara tillgängliga och inbjudande oavsett kön, ålder eller funktionsförmåga.” (Sjöbo kommun 2017)

”Skapa trygga grönområden med närhet till bebyggelse och tillräcklig belysning.” (Sjöbo kommun 2016)

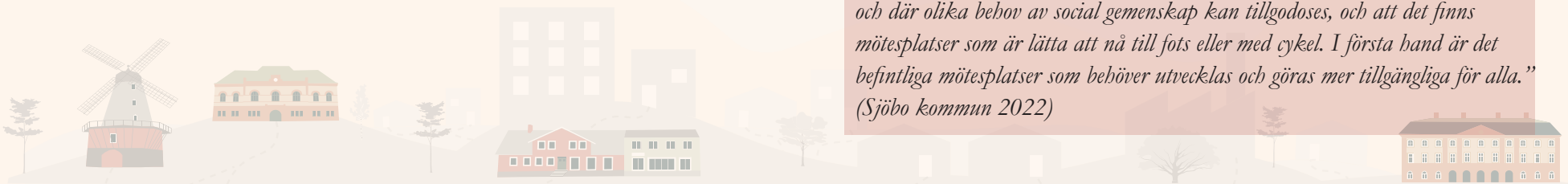
”En lekplats bör erbjuda trevliga miljöer att vistas i även för vuxna. Detta bidrar till sociala möten föräldrar emellan och gör också att barnen tillåts vistas på lekplatsen oftare och under längre tid. Goda vistelsemöjligheter för vuxna tillgodoses genom sittplatser med god uppsikt över lekplatsen, möjlighet att välja sittplatser skyddade från vind och sol samt bord och ytor för picknick.” (Sjöbo kommun 2017)

”Det är viktigt att det finns mötesplatser där vi kan mötas på lika villkor och där olika behov av social gemenskap kan tillgodoses, och att det finns mötesplatser som är lätta att nå till fots eller med cykel. I första hand är det befintliga mötesplatser som behöver utvecklas och göras mer tillgängliga för alla.” (Sjöbo kommun 2022)

”Vegetation på lekplatser erbjuder inte bara höjda lekvärden utan skyddar också barnen mot farlig ultraviolet strålning genom att träd, buskar och annan växtlighet kan halvera UV-exponeringen. Det är särskilt viktigt att lekmiljöer där barn sitter still länge (tex sandlådor) placeras i skuggiga eller halvskuggiga lägen.” (Sjöbo kommun 2017)

”Skapa sammanhängande gröna stråk som knyter samman parker och grönområden.” (Sjöbo kommun 2017)

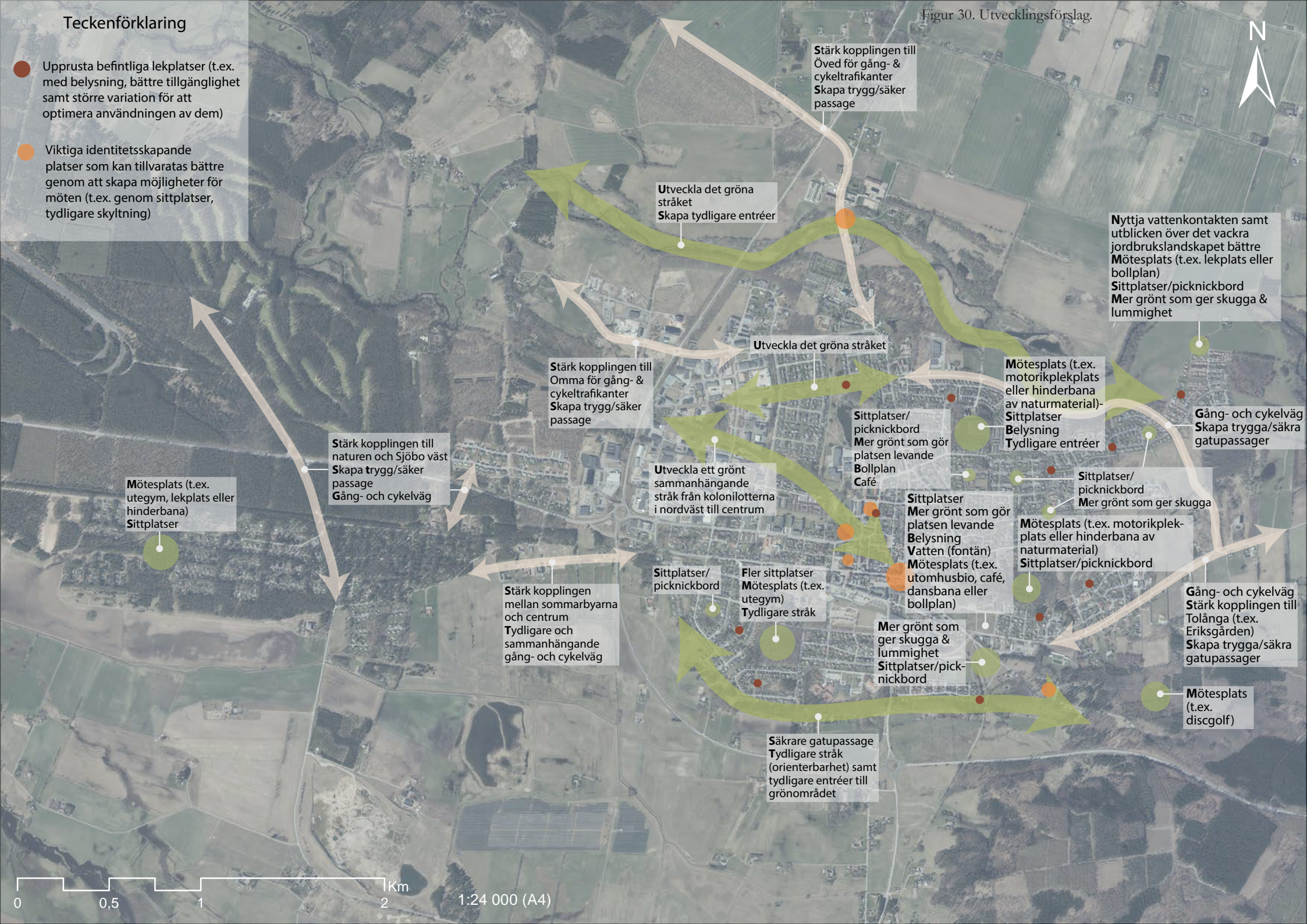
”Historiska bebyggda miljöer utgör ofta populära besöksmål och viktiga sociala mötesplatser.” (Sjöbo kommun 2022)



Teckenförklaring

- Upprusta befintliga lekplatser (t.ex. med belysning, bättre tillgänglighet samt större variation för att optimera användningen av dem)
- Viktiga identitetsskapande platser som kan tillvaratas bättre genom att skapa möjligheter för möten (t.ex. genom sittplatser, tydligare skyltning)

Figur 30. Utvecklingsförslag



Stärk kopplingen till Öved för gång- & cykeltrafikanter
Skapa trygg/säker passage

Utveckla det gröna stråket
Skapa tydligare entréer

Nyttja vattenkontakten samt utblicken över det vackra jordbrukslandskapet bättre
Mötesplats (t.ex. lekplats eller bollplan)
Sittplatser/picknickbord
Mer grönt som ger skugga & lummighet

Utveckla det gröna stråket

Stärk kopplingen till Omma för gång- & cykeltrafikanter
Skapa trygg/säker passage

Mötesplats (t.ex. motoriklekplats eller hinderbana av naturmaterial)-
Sittplatser
Belysning
Tydligare entréer

Gång- och cykelväg
Skapa trygga/säkra gatupassager

Stärk kopplingen till naturen och Sjöbo väst
Skapa trygg/säker passage
Gång- och cykelväg

Sittplatser/picknickbord
Mer grönt som gör platsen levande
Bollplan
Café

Sittplatser/picknickbord
Mer grönt som ger skugga

Mötesplats (t.ex. utegym, lekplats eller hinderbana)
Sittplatser

Utveckla ett grönt sammanhängande stråk från kolonilotterna i nordväst till centrum

Sittplatser
Mer grönt som gör platsen levande
Belysning
Vatten (fontän)
Mötesplats (t.ex. utomhusbio, café, dansbana eller bollplan)

Mötesplats (t.ex. motoriklekplats eller hinderbana av naturmaterial)
Sittplatser/picknickbord

Gång- och cykelväg
Stärk kopplingen till Tolånga (t.ex. Eriksgården)
Skapa trygga/säkra gatupassager

Stärk kopplingen mellan sommarbyarna och centrum
Tydligare och sammanhängande gång- och cykelväg

Sittplatser/picknickbord

Fler sittplatser
Mötesplats (t.ex. utegym)
Tydligare stråk

Mer grönt som ger skugga & lummighet
Sittplatser/picknickbord

Mötesplats (t.ex. discgolf)

Säkrare gatupassage
Tydligare stråk (orienterbarhet) samt tydligare entréer till grönområdet

Källförteckning

Folkhälsomyndigheten (2022). *Mötesplats och social hållbarhet*.
<https://www.folkhalsomyndigheten.se/motesplats-social-hallbarhet/>
[2022-08-10]

Göteborgs Stad (u.å.). *Barnkonsekvensanalys och social konsekvensanalys*.
<https://goteborg.se/wps/portal/start/byggande--lantmaterioch-planarbete/kommunens-planarbete/verktyg-for-stadsplanering-2/socialt-hallbar-utveckling-och-barnperspektiv/barnkonsekvensanalys> [2022-08-25]

Regeringskansliet (u.å.-a). *Agenda 2030 och de globala målen för hållbar utveckling*.
<https://www.regeringen.se/regeringens-politik/globala-malen-och-agenda-2030/17-globala-mal-for-hallbar-utveckling/> [2022-08-25]

Regeringskansliet (u.å.-b). *Barnkonventionen som svensk lag*.
<https://www.regeringen.se/regeringens-politik/barnkonventionen-som-svensk-lag/> [2022-08-25]

Sjöbo kommun (2016). *Natur i Sjöbo. Grönstruktur- och naturvårdsprogram för Sjöbo kommun. Del 1: Program*.
https://www.sjobo.se/download/18.4424c56b16693f576f6ca1/1540549902487/GNP_DEL1_HEMSIDA.pdf [2022-08-25]

Sjöbo kommun (2017). *Lekplatsplan för Sjöbo kommuns lekplatser*.
<https://www.sjobo.se/download/18.75809f6f-1699baf23978/1553149593575/Lekplatsplan.pdf> [2022-08-25]

Sjöbo kommun (2022). *Översiktsplan för Sjöbo kommun 2040*.
<https://sjobo.maps.arcgis.com/apps/MapSeries/index.html?appid=28abd2a853264c53be217765e74dc0a3> [2022-08-25]

