



Kontaktperson  
Miljöavdelningen  
Naturskyddsenheten  
Gunilla Davidson Lundh  
010- 224 10 00 (vxl)  
skane@lansstyrelsen.se

Enligt sändlista

## Förslag till bildande av naturreservatet Öveds kloster i Sjöbo kommun

(3 bilagor)

Länsstyrelsen har tagit fram förslag till beslut om bildande av naturreservatet Öveds kloster i Sjöbo kommun med tillhörande skötselplan. Naturreservatet berör följande fastigheter: del av Lunnebergså kern 1:1, Övedskloster 2:23 och 2:44.

Alla remisshandlingar finns på länsstyrelsens hemsida under rubriken Förslag på följande adress: <http://www.lansstyrelsen.se/skane/bildanaturreservat>

Innan beslut om bildande av naturreservat sker ska Länsstyrelsen enligt 24 § förordningen (1998:1252) om områdesskydd enligt miljöbalken m.m. förelägga ägare och innehavare av särskild rätt till marken att inom viss tid yttra sig över förslaget.

Länsstyrelsen har beslutat att detta föreläggande ska delges genom kungörelse. Kungörelsen kommer att införas i Post- och Inrikes Tidningar, Ystad Allehanda, Skånska Dagbladet och Sydsvenskan den 8 juli 2022.

Innan beslut om bildande av naturreservat sker ska Länsstyrelsen även samråda med ett antal myndigheter i enlighet med 25 §, 25a §, 25b § och 26 § förordningen (1998:1252) om områdesskydd enligt miljöbalken m.m.

Ni bereds härmed tillfälle att **senast den 12 september 2022** komma in med eventuella synpunkter på eller invändningar mot Länsstyrelsens förslag. Efter det datumet fortsätter handläggningen av ärendet även om ni inte lämnat något yttrande.



**Använd Länsstyrelsens e-tjänst för yttrande i ärendet. Klicka [här](#) för att komma till e-tjänsten.**

Yttranden kan även skickas till [skane@lansstyrelsen.se](mailto:skane@lansstyrelsen.se) eller till Länsstyrelsen Skåne, Miljöavdelningen, 205 15 Malmö. Vänligen uppge remissens diarienummer, 511-46744-2021, för att underlätta hanteringen.

Gunilla Davidsson Lundh

Denna handling har bekräftats digitalt och saknar därför namnunderskrift

**Bilagor**

- A. Förslag 2022-06-29 till bildande av naturreservatet Öveds kloster
- B. Konsekvensutredning
- C. Sändlista

*För information om hur Länsstyrelsen Skåne behandlar personuppgifter, se [www.lansstyrelsen.se/dataskydd](http://www.lansstyrelsen.se/dataskydd).*



Kontaktperson  
Miljöavdelningen  
Naturskyddsenheten  
Gunilla Davidsson Lundh  
010 - 224 10 10 (vxl)  
skane@lansstyrelsen.se

Enligt sändlista

## Förslag till bildande av naturreservatet Övedskloster i Sjöbo kommun

### Länsstyrelsens förslag till beslut

Med stöd av 7 kap. 4 § miljöbalken (1998:808) förklarar Länsstyrelsen det område som anges med kraftig svart punktstreckad linje på bifogad karta, Bilaga 1, som naturreservat. Beslutet riktar sig till var och en, fastighetsägare och innehavare av särskild rätt, vars rättigheter att använda mark- och vattenområden berörs inom reservatsområdet. Naturreservatets gränser ska märkas ut i fält enligt Naturvårdsverkets anvisningar.

För att uppnå och tillgodose syftet med naturreservatet ska de föreskrifter gälla, som anges nedan med stöd av 7 kap. 5, 6 och 30 §§ miljöbalken samt 22 § förordningen (1998:1252) om områdesskydd enligt miljöbalken m.m.

I enlighet med 3 § Förordning (1998:1252) om områdesskydd enligt miljöbalken m.m. fastställer länsstyrelsen bifogad skötselplan, Bilaga 3.



Naturreseptatet Övedskloster i Sjöbo kommun. Helt dragen svart linje anger naturreseptatets gräns. Den röda cirkeln anger ungefärligt läge i kommunen. ©Lantmäteriet Geodatasamverkan.



## Uppgifter om naturreservatet

<b>Namn</b>	Övedskloster
<b>Kommun</b>	Sjöbo
<b>Natura 2000 ID</b>	SE4430168
<b>NVR/DOS-ID<sup>1</sup></b>	1108369
<b>Gränser</b>	Området begränsas av mitten av svart punktstreckad linje på till detta beslut bifogad karta (bilaga 1)
<b>Fastigheter</b>	Del av Lunnebergså kern 1:1, Övedskloster 2:23 och 2:44
<b>Markägarkategori</b>	Enskild
<b>Läge</b>	ca 7 km nordöst om Sjöbo tätort
<b>Koordinat centralpunkt</b>	x: 413730 y: 6172010 (SWEREF99)
<b>Naturgeografisk region</b>	Skånes sediment och horstområde
<b>Typindelning enligt vattendirektivet:</b>	Vattendrag, Torpsbäcken
<b>Vattenförekomst (HID)<sup>2</sup>:</b>	MS_CD: WA30722528 VISS EU_CD: SE617578-136878
<b>Inskrivna nyttjanderätter</b>	se bilaga 4
<b>Gemensamhetsanl.</b>	Se bilaga 4
<b>Areal</b>	53 ha
<b>Förvaltare</b>	Länsstyrelsen

---

## Syftet med naturreservatet

### Syftet med naturreservatet är att:

1. bevara biologisk mångfald,
2. vårda och bevara värdefulla naturmiljöer,
3. tillgodose områden för friluftslivet,
4. skydda, återställa eller nyskapa värdefulla naturmiljöer eller livsmiljöer för skyddsvärda arter

### *Precisering av syftet:*

Syftet med naturreservatet är att bevara biologisk mångfald och att skydda, vårda och återställa värdefulla natur- och kulturmiljöer. Områdets ädellövskog med stort innehåll av gamla träd och död ved, med tillhörande ekosystem och biologiska mångfald, ska bevaras och utvecklas. Gynnsamt bevarandetillstånd ska upprätthållas för i området förekommande arter och livsmiljöer enligt EU:s art- och habitatdirektiv såväl som för nationellt fridlysta och rödlistade arter. Syftet är också att bibehålla landskapsparkens karaktär med gamla grova träd i anslutning till

---

<sup>1</sup> ID-nummer i Naturvårdsverkets databas Vic Natur.

<sup>2</sup> Enligt VISS, Vatteninformationssystem Sverige



slottsmiljön. Syftet är även att tillgodose behovet av områden för friluftslivet och upplevelser av områdets naturmiljöer och kulturlämningar utan att det sker på bekostnad av områdets natur- och kulturvärden.

*Syftet uppnås genom att:*

- delar av Landskapsparkens karaktär bevaras och sköts som en gles skog med stort innehåll av gamla grova träd samt en begränsad undervegetation av bärande blommande buskar samt ersättningsträd.
- skogen och övriga delar av landskapsparken med dess flora och fauna sköts med naturvårdsinriktade åtgärder för att långsiktigt trygga tillgången på kontinuerligt stort innehåll av gamla träd, framförallt ek och bok, och en rik tillgång på död ved
- trygga tillgången på ersättningsträd, framförallt ek, genom plantering,
- åtgärder utförs för att gynna utvecklingen av vidkroniga grova träd,
- frihugga gamla grova vidkroniga ädellövträd,
- vidmakthålla variationen av öppnare och slutnare miljöer så att brynmiljöerna finns kvar så att det finns såväl solbelysta som skuggade trädstammar,
- luckhuggning, ringbarkning och tillskapande av högstubbar i ung eller medelålders skog i syfte att skapa död ved och variation i åldersstruktur samt för att gynna utvecklingen av grova träd,
- nödvändiga åtgärder vidtas för att bevara och stärka livsmiljöer för hotade arter med särskilt fokus på skalbaggsarter som är knuta till ädellövträd,
- anlägga och underhålla anordningar som underlättar för allmänhetens möjlighet att uppleva de natur- och kulturvärden som finns i området såsom parkering, stigar, gångar, broar, skyltar och grillplatser.

## Reservatsföreskrifter

### **A. Föreskrifter med stöd av 7 kap. 5 § miljöbalken om inskränkningar i markägares och annan sakägares rätt att förfoga över fastighet inom naturreservatet.**

Utöver föreskrifter och förbud i andra lagar och författningar är det förbjudet att:

1. avverka träd eller buskar eller bortföra död ved,
2. vidta åtgärder som förändrar områdets topografi eller landskapet allmänna karaktär, ytförhållanden eller hydrologi såsom att gräva, spränga, borra, schakta, utfylla, dika, tippa, dumpa, anordna upplag, plöja, markbearbeta eller bedriva täkt,



3. uppföra ny byggnad eller annan anläggning såsom exempelvis mast, torn eller vindkraftverk,
4. anlägga väg eller dra fram mark- eller luftledning,
5. plantera eller så växter eller sätta ut djur,
6. omföra kulturbetesmark till skogsmark, se bilaga 2,
7. använda kemiska eller biologiska bekämpningsmedel, tillföra växtnäringsämnen, kalk eller jordförbättringsmedel,
8. utfodra vilt,
9. anlägga hägnader.

### **B. Föreskrifter med stöd av 7 kap. 6 § miljöbalken om markägares och annan sakägares skyldighet att tåla visst intrång.**

För att tillgodose syftet med naturreservatet förpliktas markägare och innehavare av särskild rätt till fastighet att tåla att följande anordningar och åtgärder vidtas inom naturreservatet:

1. utmärkning av, skyltning och upplysning om naturreservatet,
2. skötsel av skog, landskapspark och annan träd- och buskbärande mark innefattande nedtagning och uttag av träd och buskskikt, frihuggning runt gamla grova träd och ersättningsträd, veteraniseringsåtgärder<sup>3</sup>, skapande av faunadepåer, ekoxekomposter<sup>4</sup> och sandblottor, utsättning av mulmholkar samt åtgärder för att föryngra ek genom sådd eller plantering och uppsättande av stängsel, se kartbilaga 2,
3. skötsel och restaurering av kulturbetesmark och trädbärande mark som betas innefattande betesdrift, slåtter/putsning, uppsättande och underhåll av stängsel och vattenanordningar för betesdjur, åtgärder för att utveckla träd- och buskskikt såsom röjning, avverkning, skyddsstängsel, sådd eller plantering av träd och buskar enligt kartbilaga 2,
4. åtgärder med syfte att motverka skador som orsakas av vilt, främmande eller invasiva arter,
5. utförande och underhåll av anläggningar och anordningar för allmänhetens tillgänglighet såsom parkeringsplats, eldstad, tillfartsväg, stigar och stängselgenomgångar,
6. miljöövervakning och uppföljning av områdets bevarandemål och skötsel.

---

<sup>3</sup> Veteranisering är ett samlingsbegrepp för att skapa strukturer i träd som normalt uppkommer vid hög ålder. Exempel på veteraniseringsåtgärder är skapande av högstubbar, skada träden på olika sätt genom att efterlikna naturliga skador (t ex betesskador, blixtnedslag).

<sup>4</sup> Flis- och grenmaterial som läggs runt avverkade stubbar.



### **C. Ordningsföreskrifter med stöd av 7 kap. 30 § miljöbalken om rätten att färdas och vistas samt ordningen i övrigt inom naturreservatet.**

Utöver föreskrifter och förbud i andra lagar och författningar är det förbjudet att:

1. gräva, borra, måla eller på annat sätt skada mark, sten, eller naturföremål,
2. tälta eller sätta upp utrustning för övernattnings eller ställa upp husvagn, husbil eller liknande,
3. elda/grilla förutom med medhavd eller tillhandahållen ved eller kol annat än på anvisad och anlagd eldstad. Användning av friluftskök är tillåtet i hela naturreservatet,
4. cykla annat än på markväg och banvall,
5. ta med hund eller annat sällskapsdjur som inte hålls i fysiskt koppel,
6. föra bort död ved, bryta kvistar, fälla eller på annat sätt skada levande eller döda stående eller liggande träd och buskar,
7. på ett störande eller högljutt sätt använda musik- eller ljudanläggning,
8. utföra någon form av anläggning eller ställa upp för naturreservatet främmande föremål,
9. köra motordrivna fordon utanför väg eller parkeringsplats,

#### **Vidare är det förbjudet att utan länsstyrelsens tillstånd:**

10. fånga insekter, spindlar, snäckor eller andra ryggradslösa djur annat än genom håvning, handplockning eller annan selektiv metod som inte förstör djurets livsmiljö, med efterföljande återutsättning inom naturreservatet. Kravet på återutsättning gäller inte enstaka beläggsexemplar av svårbestämda arter av varje art under förutsättning att fynden registreras i Artportalen, eller motsvarande databas för hotade arter, och att insamlandet inte bryter mot fridlysningsbestämmelserna
11. samla in mossor, lavar eller vedlevande svampar, med undantag av enstaka beläggsexemplar, under förutsättning att insamlandet inte bryter mot fridlysningsbestämmelserna.

#### **Undantag från föreskrifter**

Ovanstående föreskrifter under A och C utgör inte hinder för:

- förvaltaren, eller den som Länsstyrelsen utser, att utföra de åtgärder som behövs för reservatets vård och skötsel och som framgår av föreskrifter B1-6.
- tillsyn i samband med förvaltarens skötsel av området,
- driftåtgärder av vid tidpunkten för detta beslut befintliga vägar för motorfordon, vägkanter, vägdiken eller enskilda brukningsvägar. Exempel på driftåtgärder som ovan åsyftas är: lagning av mindre beläggningsskador





och potthål, röjning och slåtter av vägslåtter eller rensning av vägtrummor och vägdiken och kapning av överhängande grenar,

- underhållsrensning av lagakraftvunna dikningsföretag eller lagliga diken och drift och underhåll av vid tidpunkten för detta beslut befintliga dräneringsledningar. Inför utförande av arbetet ska naturreservatets förvaltare informeras om åtgärden,
- drift, underhåll och ombyggnad av gällande ledningar och anläggningar som hör till Vombsjöns reglering för dricksvattenändamål. Inför utförande av arbetet ska naturreservatets förvaltare informeras om åtgärden. Vid akuta underhållsåtgärder kan förvaltaren informeras i efterhand, dock senast inom fem arbetsdagar från det att arbetet har inletts,
- drift, underhåll och ombyggnad inom gällande ledningsrätt, servitut eller nyttjanderätt av vid tidpunkten för detta beslut befintliga vägar, dikningsföretag, ledningar och anläggningar tillhörande staten, kommunen, el-, energi- och teledistributör samt markägaren. Inför utförande av arbetet ska naturreservatets förvaltare informeras om åtgärden. Vid akuta underhållsåtgärder kan förvaltaren informeras i efterhand, dock senast inom fem arbetsdagar från det att arbetet har inletts.

#### **Undantag för markägare eller jakträttsinnehavare med avseende på jakt**

**A1** gäller inte vid röjning av skjutgator efter skriftlig överenskommelse med förvaltaren.

**A1, A5** och **C6** gäller inte för underhåll och förnyelse av viltrems under förutsättning att inhemska buskarter används, kartbilaga 1.

**A3** och **C8** gäller inte avseende uppförande av jaktorn med en golvyta på högst 1,5 x 1,5 meter.

**A8** gäller inte för utfodring av fågel inom område som är angett som viltrems på kartbilaga 1,

**C5** gäller inte vid jakt eller eftersök av skadat vilt i enlighet med jaktlagstiftningens bestämmelser.

**C9** gäller inte vid uttransport av fällt vilt.

#### **Undantag för markägare eller arrendator med avseende på skötsel**

**A1** och **C6** gäller inte för röjning av siktgata inom landskapsparken enligt kartbilaga 1.

**A1** och **C6** gäller inte för avverkning av tall inom markerat område enligt kartbilaga 1, vilken får avverkas senast fem år från det att naturreservatet vunnit laga kraft.



**A2** gäller inte för tillfälliga upplag i samband med skötsel av naturreservatet eller tillfälliga upplag för jord- och skogsbruket.

**A2** gäller inte beträffande utfyllnad av befintliga vägar och leder där skador uppkommit.

**A9** gäller ej för erforderliga stängsel för betesdrift.

**C9** gäller inte i samband med skötsel av markerna.

### **Övriga undantag**

**C3, C7, C8** och **C9** gäller inte i samband med midsommarfirande inom område som markerats på kartbilaga 1.

**C7** och **C8** gäller inte i samband med hästtävlingar inom område som markerats på kartbilaga 1.

Föreskrifterna gäller ej tjänstemän från Länstyrelsen i samband med tillsyns- och förvaltningsuppdrag.

Länstyrelsen får enligt 7 kap. 7 § miljöbalken, om det finns särskilda skäl, lämna dispens från meddelade reservatsföreskrifter.

## **Upplysningar**

Länstyrelsen vill upplysa om att föreskrifter meddelade med stöd av 7 kap. 30 § miljöbalken gäller även om beslutet överklagas. Dessutom gäller andra lagar, förordningar och föreskrifter än reservatsföreskrifterna för området, exempelvis:

- 7 kap. 28 a-b §§ miljöbalken med krav på tillstånd för att bedriva verksamhet eller vidta åtgärder som på ett betydande sätt kan påverka naturmiljön i ett Natura 2000-område,
- Fridlysningsbestämmelser. Alla vilda fåglar och däggdjur samt deras ägg, ungar och bon är fredade enligt jaktlagen (1987:259). Vissa svamp-, växt- och djurarter är fridlysta enligt 8 kap miljöbalken och artskyddsförordningen.
- 7 kap. miljöbalken med bestämmelser om områden som omfattas av naturminne (10 §), biotopskydd (11 §) eller strandskydd (13-18 §§),
- 7 kap 1 § miljöbalken. Var och en som utnyttjar allemansrätten eller annars vistas i naturen ska visa hänsyn och varsamhet i sitt umgänge med den.



- Anmälningsplikten enligt 12 kap. 6 § miljöbalken för verksamheter eller åtgärder som väsentligen kan komma att ändra naturmiljön gäller även om de inte är förbjudna enligt reservatets föreskrifter.
- 2 kap. Kulturmiljölagen (1988:950) med bestämmelser om skydd av fornlämningar mm
- terrängkörningslagen (1975:1313) och terrängkörningsförordningen (1978:594) med vissa förbud mot körning i terräng,
- 15 kap. 31 § miljöbalken om förbud mot nedskräpning,
- lokala, kommunala ordningsföreskrifter.
- Transportstyrelsens bestämmelser för civil luftfart, t ex:
  - \* deras föreskrifter om flygning med flygskärm (LFS 2007:44 med tillhörande ändringar). Enligt LFS 2007:44 gäller bland annat att flygskärm inte får manövreras på ett vårdslöst eller hänsynslöst sätt så att andras liv eller egendom utsätts för fara eller så att människor eller djur skräms eller störs (21 §),
  - \* deras föreskrifter om obemannade luftfartyg (drönare) TSFS 2017:110. Dessa föreskrifter reglerar bl a det obemannade luftfartygets avstånd till människor och djur för att ingen eller inget ska komma till skada och säger även att de kategorier av obemannade luftfartyg som endast får flygas inom synhåll från operatören inte får flygas på en högre höjd än 120 m över mark- eller vattenytan i okontrollerat luftrum.

### **Allemansrätten**

Allemansrätten har stor betydelse för våra möjligheter att vistas i naturen, den ger oss alla möjligheten att tillfälligt och hänsynsfullt vara i naturen. Även organisationer och turistföretag kan dra nytta av allemansrätten i sin verksamhet även om allemansrätten i grunden gäller för enskilda individer. Samtidigt medför allemansrätten också skyldigheter att inte förstöra något eller störa markägaren eller andra som är ute i naturen. Större grupper bör samråda med markägaren. Inom naturreservat kan delar av allemansrätten vara begränsad genom reservatsföreskrifter.

Vid aktiviteter som inte förbjuds av reservatsföreskrifterna och som kan medföra en väsentlig skada på naturmiljön, såsom markslitage eller påverkan på djurlivet vid t ex större tävlingar, friluftsanslag mm. ska anmälan om samråd enligt 12 kap 6 § Miljöbalken ske med Länsstyrelsen.

Inom området ska nödvändiga åtgärder vidtas för att uppnå syftet med naturreservatet. Syftet ska även uppnås genom att utvärdera och anpassa skötseln i överensstämmelse med ny kunskap om biologiska värden.



## Beskrivning av området

### *Landskap och geovetenskapliga bevarandevärden*

Naturreservatet är beläget i Vombsänkan vid Vombsjöns nordöstra strand. Landskapet vid Övedskloster har en varierande karaktär med stort inslag av ädellövskog med rik förekomst av gamla grova träd av ek och bok samt betes- och åkermark. Bergarten utgörs av slamsten och sandsten samt mörkgrå i området söder om banvallen. Jordarten består av postglacial sand, svämsediment med ler-silt, isälvsediment samt i de östra delarna vid Eket av moränlera. Den röda sandstenen som även kallas för Övedssten, gav tidigt upphov till brytning och var från början begärlig som slipstensmaterial och senare som byggnadsmaterial, bl a är Övedsklosters slottsbyggnad från 1700-talet uppförd i Övedssten. Vombsjön har använts som dricksvattentäkt sedan 1948 och utgör en vattentäkt till fler kommuner och är därför reglerad. Det finns anläggningar inom naturreservatet som är kopplade till dricksvattentäkten i form av en invallning som är en påbyggnad av den gamla järnvägsbanken, brunnar och dräneringsledning. Området ingår i Kävlingeåns huvudavrinningsområde. Området ligger i en värde-trakt för ädellövskog i Skåne, värde-trakt 10 – Övedskloster (Länsstyrelsen i Skåne 2019). Värde-trakten kännetecknas främst av ädellövskogar på kalkrik mark och gamla ekbestånd med bl.a. läderbagge. Trakten hyser en synnerligen artrik flora och fauna, särskilt med avseende på kärlväxter, svampar och vedlevande insekter. De viktigaste värdekärnorna i trakten är Övedskloster, Borstbäcken, Fruallid och Linneskogen.

### *Markanvändning och kulturhistoriska bevarandevärden*

Området i sin helhet, både byggnaderna och landskapet, har mycket höga kulturhistoriska värden och slottet, som är från 1700-talet, är en av landets förnämsta anläggningar i rokokostil. "Öviths kloster" grundades av premonstratenserorden vid 1100-talets slut och övergick i kronans ägor i samband med reformationen på 1500-talet.

Under 1700-talets andra hälft genomfördes stora förändringar på den gamla sätesgården, både vad gäller byggnader och markerna. En ny huvudbyggnad uppfördes, alléer planterades och en landskapspark enligt engelsk modell anlades efter ritningar av Adolf Fredrik Barnekow. Det råder dock osäkerhet om vad som verkligen blev utfört men av senare planer och kartor framgår det att gångsystemet till stor del genomfördes. På kartor från 1900-talets början framträder gångsystemet, som i folkmun kallades för "Rundan", fortfarande. Övedsklosters Gods har skött landskapsparken som extensiv parkmark, vilket innebär att större lövträd gynnats på bekostnad av en föryngring, men de gamla parkgångarna har inte underhållits. Dessa har nu restaurerats så att det åter är möjligt att gå rundan. Förutom "Rundan" finns det andra rester kvar av landskapsparken som fortfarande kan skönjas. Merparten av naturreservatet och Natura 2000-området utgörs av den gamla parkanläggningen.



Utifrån äldre kartmaterial, avbildningar och information från planer om landskapsparken kan man utgå ifrån att en stor del av den skog som finns där idag har sitt ursprung i den landskapspark som anlades i slutet på 1700-talet men att delar också har en skoglig kontinuitet längre tillbaka i tiden. Det finns således en lång trädkontinuitet av ek, bok och tall i området och i det omgivande landskapet.

Även om skogen inte längre uppfattas som en engelsk landskapspark i första hand, utan snarare som en naturpark/skog, är den en viktig del av helhetsmiljön runt slottsanläggningen. Lanskapsparken är registrerad som en kulturhistorisk lämning (park-/trädgårdsanläggning L1989:4326) hos Riksantikvarieämbetet.

#### *Biologiska bevarandevärden*

Naturreseptatet omfattas även av Natura 2000-området Övedskloster och domineras av naturtyperna näringsrik bokskog (9130) och näringsrik ekskog (9160). Skogen utgörs framförallt av äldre ek- och bokskog men det finns även inslag med yngre/medelålders bestånd av ek och bok samt svämlöv- och tallskog. Flera av de grövsta träden i området har avsatts som "evighetsträd" och andelen död ved i form av högstubbar, lågor, grenar och död ved i de ännu levande träden är riklig. Den långa skogliga kontinuiteten i kombination med ett gynnsamt klimat och varierande markförhållande skapar förutsättningar för höga naturvärden. Förekomsten av arter som är knutna till gamla träd och död ved är rik och flera av arterna är beroende av livsmiljöer knutna till gamla ekar.

Fältskiktet är lundartat med arter såsom vitsippa, gulsippa, gulplister, vårlök, lundarv, rödblåra, buskstjärnblomma, skogsbingel, smånunneört och ramslök. Förekomsten av lavar och svampar i området är rik, t ex förekommer de rödlistade lavarna matt pricklav (NT), stiftklotterlav(NT), bokvårtlav (NT), dvärgbägarlav (NT) samt de rödlistade svamparna lilamusseron (VU), hartsticka (EN), oxtungsvamp (NT), korallticka (NT), igelkottstaggsvamp (CR), koralltaggsvamp (NT) och stor tratticka (NT). Området hyser även en rik skalbaggsfauna, t ex läderbagge (VU), ekoxe, bokblombeck (VU), bokoxe, bokskogsrödbeck (VU), mulmknäppare (VU) och molnfläcksbeck (NT). Beträffande fågelförekomster så representeras den bland annat av hålhäckande arter, t ex skogsduva, mindre hackspett (NT), stare (VU) och spillkråka (NT). Området hyser även en rik fladdermusförekomst. I samband med en inventering av fladdermöss 2017 noterades 11 arter i området, bl a fransfladdermus (NT), sydfladdermus (NT) och barbastell (NT).



### *Friluftsliv och tillgänglighet*

Området är sedan länge ett populärt utflyktsmål och rekreationsområde och hela området är utpekad som riksintresse för friluftsliv. Landskapsbilden utefter Vombsjöns strand är mycket tilltalande och tillsammans med den gamla ädellövskogen, som delvis ligger på hög höjd med fin utsikt över sjön, erbjuds fina upplevelsevärde. I södra delen finns en sedan länge iordningsställd badplats i kommunens regi som är mycket välbesökt under sommarmånaderna. Där finns det även grillplatser, toalett, sopkärl och en enklare ramp ner till sjökanten. Vid Eket i östra delen av naturreservatet anordnas sedan en lång tid tillbaka midsommarfirande. Detta område brukar även ingå i en årlig fälttävlan för hästar. Områdets variation vad gäller naturupplevelser och det välutvecklade stigsystemet och den gamla banvallen gör att området används flitigt av såväl ryttare, naturintresserade, motionärer, badgäster och för promenader. Delar av området har plan terräng, framförallt banvallen, vilket gör det tillgängligt att ta sig fram med rullator, rullstol eller barnvagn. I övrigt har området naturstigar med delvis kuperad terräng.

### Skälen för beslutet

Området hyser mycket höga naturvärden med en rik förekomst av gamla grova träd av ek och bok. Inslaget av död ved är riklig och det förekommer flera sällsynta eller hotade arter i området som är knutna till gammal ädellövskog. Området är även ett betydelsefullt rekreations- och friluftsområde och ett populärt utflyktsmål. Området har även höga kulturhistoriska värden då skogsområdet utgörs av en gammal landskapspark till slottet.

För att området långsiktigt ska kunna bibehålla sina höga natur- och kulturvärden är det viktigt att bibehålla en kontinuitet av lämpliga strukturer såsom grova träd av ek och bok samt död ved. För att uppnå detta behöver området undantas ett ekonomiskt skogsbruk. Det finns dock behov av naturvårdande skötselåtgärder för att gynna utvecklingen av gamla träd och ersättningsträd till dessa och åtgärder i syfte att gynna sällsynta och hotade arter. Naturvärdena och den biologiska mångfalden i området är knuten till både gammal ekskog och bokskog, men ekvärdena överväger något på grund av det stora antalet mycket gamla och grova ekar. Om ekvärdena ska bevaras och utvecklas behövs regelbunden aktiv skötsel av ekmiljöerna för ekarnas överlevnad och förnygring.

Skogen och de övriga trädmiljöer i området är viktiga områden på landskapsnivå som grön infrastruktur då de ligger inom en större värdestrukt för ädellövskog och öppna landskap med ek – solitära träd, och att det förekommer värdekärnor för dessa inom



naturreservatet. Skyddet bidrar även till att uppnå miljömålen Ett rikt växt- och djurliv och Levande skogar.

Området är av både kommunalt, regionalt och nationellt intresse att bevara och omfattas både av kommunalt (klass 1) och regionalt naturvårdprogram/plan. I kommunens översiktsplan är området angett som skogsmark. Området är även av riksintresse för naturvård och för kulturmiljövården och utgörs även av ett Natura 2000-område. Lanskapsparken är registrerad som en övrig kulturhistorisk lämning av Riksantikvarieämbetet (fornminnesinformationssystemet).

Av ovan redovisade skäl och med syfte att långsiktigt bevara biologisk mångfald och att vårda och bevara värdefulla naturmiljöer samt för att skydda, återställa eller nyskapa värdefulla naturmiljöer för skyddsvärda arter bör det angivna området avsättas som naturreservat.

## Konsekvensutredning

Länstyrelsen har genomfört en konsekvensutredning av ordningsföreskrifterna i enlighet med 4 § Förordning (2007:1244) om konsekvensutredning vid regelgivning. Länstyrelsen gör bedömningen att ordningsföreskrifterna innebär vissa inskränkningar av allemansrätten som är nödvändiga för att skydda områdets naturvärden. Restriktionerna är inte av sådan omfattning att de innebär allvarligt försvärande av allmänhetens möjligheter att utnyttja området.

## Ekosystemtjänstbedömning

Länstyrelsen har gjort en bedömning av vilka effekter inrättande naturreservatet har på olika ekosystemtjänster och har kommit fram till att det inverkar positivt på flertalet ekosystemtjänster, se tabell nedan.<sup>5</sup> Bedömningen är att påverkan på ekosystemtjänsterna sammantaget stärker motiven för inrättande av naturreservatet.

---

<sup>5</sup> Enligt Naturvårdsverkets förslag på ekosystemtjänster inom olika naturtyper  
<http://www.naturvardsverket.se/upload/stod-i-miljoarbetet/vagledning/skyddade-omraden/process-naturreservat/beslut/beslut-om-bildande-naturreservat.pdf>



Kategori	Ekosystemtjänst	Inverkan
Försörjande	Genetiska resurser hos vilda arter	Positiv
	Virke och fibrer	Negativ
	Bioenergi från skog	Negativ
	Biobaserade kemikalieråvaror t.ex. tjära och terpentin	Negativ
Reglerande och upprätthållande	Träd och skogars reglering av mikroklimat, temperatur och luftfuktighet	Positiv
	Livsmiljöer som t.ex. lek- och spelplatser, boplatser och rastplatser för fåglar och fladdermöss	Positiv
	Kolbindning utförd av växter	Positiv
	Upprätthållande av markens struktur	Positiv
	Biologisk kontroll av skadegörare (inklusive invasiva arter)	Positiv
	Kulturella	Naturarv, exempelvis bevarandet av naturens värden för framtida generationer.
	Icke organiserat friluftsliv	Positiv
	Resurs för forskning	Positiv
	Estetiska värden t.ex. fritidsboende vid naturskön miljö, rekreativ aktivitet och turism i ostörd miljö	
	Kulturarv t.ex. användning av naturliga miljöer av andliga eller historiska orsaker	Positiv
Stödjande	Biologisk mångfald inkl. bevarande av genpool, habitat och hotade arter	Positiv
	Näringsämnes-cirkulation - vattnets kretslopp	Positiv
	Ekologiska samspel t.ex. näringsvävans dynamik, interaktioner mellan trofiska nivåer, evolutionära processer	Positiv

## Ärendets handläggning

Markägaren har sedan länge framfört önskemål om att inleda en diskussion om att skydda Natura 2000-området Övedskloster som naturreservat. Arbetet med att skydda området som naturreservat har dock inte kunnat prioriteras tidigare på grund av medelsbrist och det var först år 2020 som arbetet påbörjades. Ett flertal möten har hållits med markägarna och skogsförvaltaren på godset. Naturreservatets avgränsning och föreskrifter har utarbetats i samråd med markägarna. Värderings- och förhandlingsuppdrag om intrångsersättning påbörjades våren 2021. Länsstyrelsen har kompenserat markägarna inom naturreservatet för det intrång naturreservatet innebär genom intrångsuppgörelser med Länsstyrelsen Skåne december 2021.





## Skötselplan och förvaltning av naturreservatet

### Skötselplan

Enligt 3 § Förordning (1998:1252) om områdesskydd enligt miljöbalken m.m. ska en skötselplan ingå i varje beslut om bildande av ett naturreservat. Skötselplanen utgör Bilaga 4 till detta beslut.

### Förvaltning

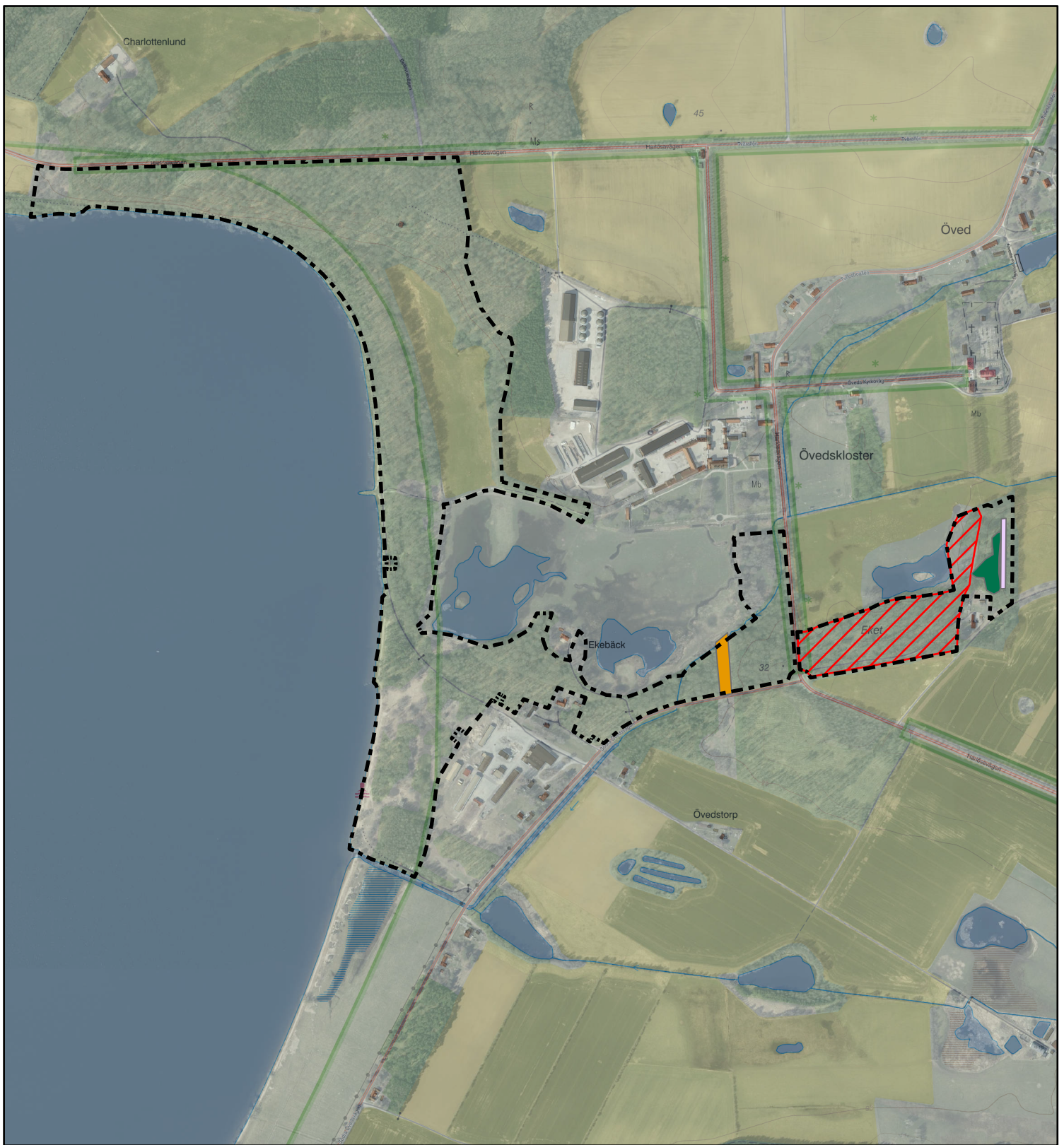
Länstyrelsen är förvaltare av naturreservatet. Förvaltningen ska ske med insyn, delaktighet och i nära samråd med markägare, arrendatorer, berörda myndigheter och andra berörda vid förvaltningen.

### Bilagor

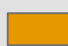




1. Karta med naturreservatets gräns samt hänvisning till undantag för föreskrifter
2. Karta över markanvändning och hänvisning till B-föreskrifter
3. Förslag till skötselplan
4. Förteckning över fastigheter

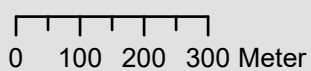
**Använd Länstyrelsens e-tjänst för komplettering av eller yttrande i ärenden. Klicka [här](#) för att komma till e-tjänsten.**

*För information om hur Länstyrelsen Skåne behandlar personuppgifter, se [www.lansstyrelsen.se/dataskydd](http://www.lansstyrelsen.se/dataskydd).*



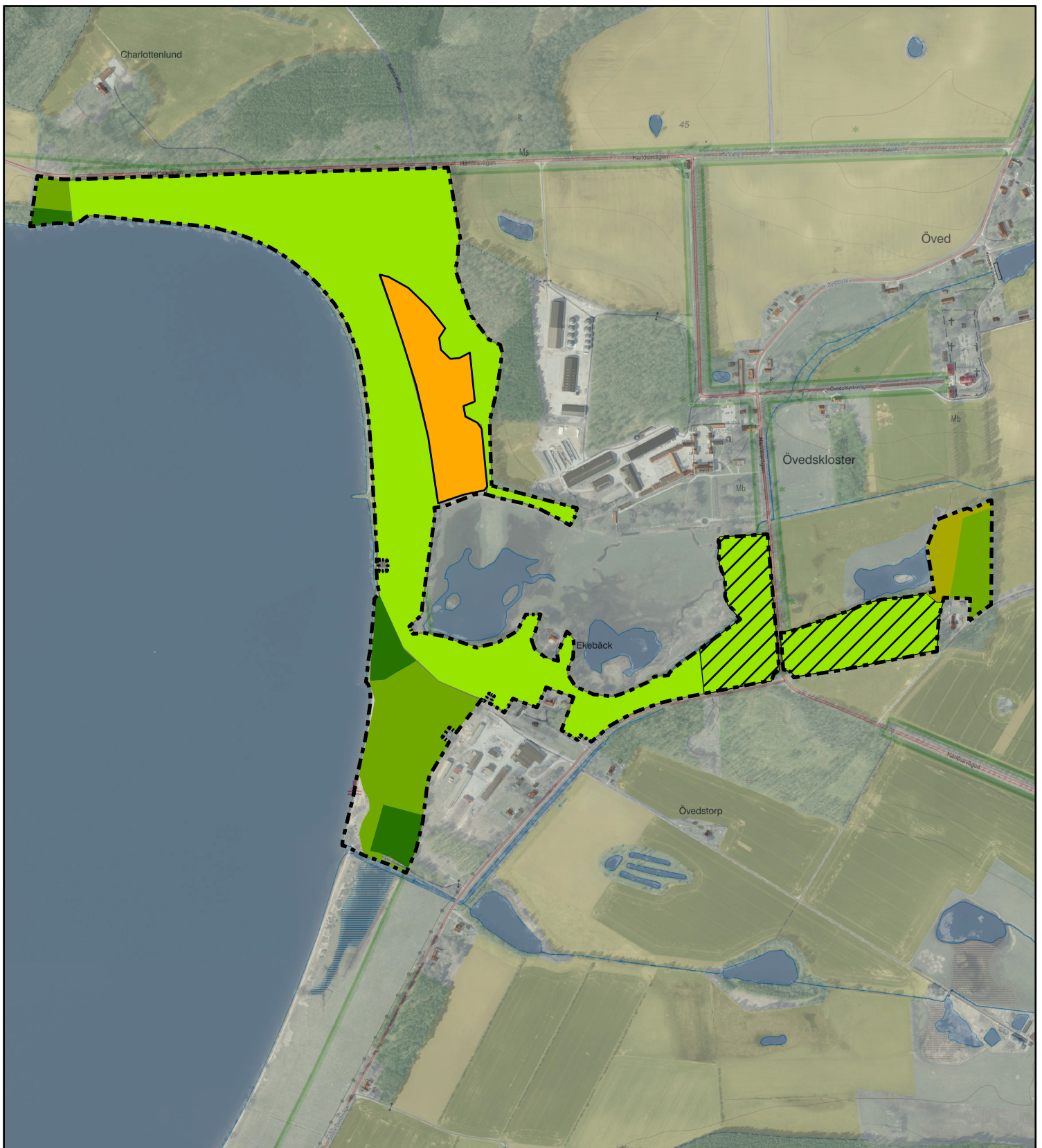
Bilaga 1. Karta med naturreservatets gräns samt hänvisningar till undantag för föreskrifter  
 Naturreservatet Övedskloster, Sjöbo kommun

-  Siktgata landskapsparken
-  Tall som avverkas av markägaren
-  Undantag för midsommarfirande och fälttävlan
-  Viltremiss
-  Reservatsgräns


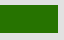

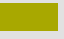





Illustrationskarta till beslut för naturreservatet Övedskloster  
 Tillhör Länsstyrelsens beslut dnr 511-46744-2021

© Länsstyrelsen Skåne  
 © Lantmäteriet Geodatasamverkan



## Bilaga 2 . Markanvändningskarta samt hänvisning till B-föreskrifter Naturreservatet Övedskloster, Sjöbo kommun

- |  |  |
|--|--|
|  Kulturbetesmark                             |  Skog                       |
|  Landskapspark med glest träd- och buskskikt |  Trädbärande mark som betas |
|  Landskapspark med mer skoglig karaktär      |  Reservatsgräns             |
|  Träd- och buskbärande mark                  |  |



Länsstyrelsen  
Skåne

Illustrationskarta till beslut för  
naturreservatet Övedskloster  
Tillhör Länsstyrelsens beslut  
dnr 511-46744-2021

0 100 200 300 Meter

© Länsstyrelsen Skåne  
© Lantmäteriet Geodatasamverkan



Länsstyrelsen  
Skåne

# Skötselplan för naturreservatet Övedskloster i Sjöbo kommun



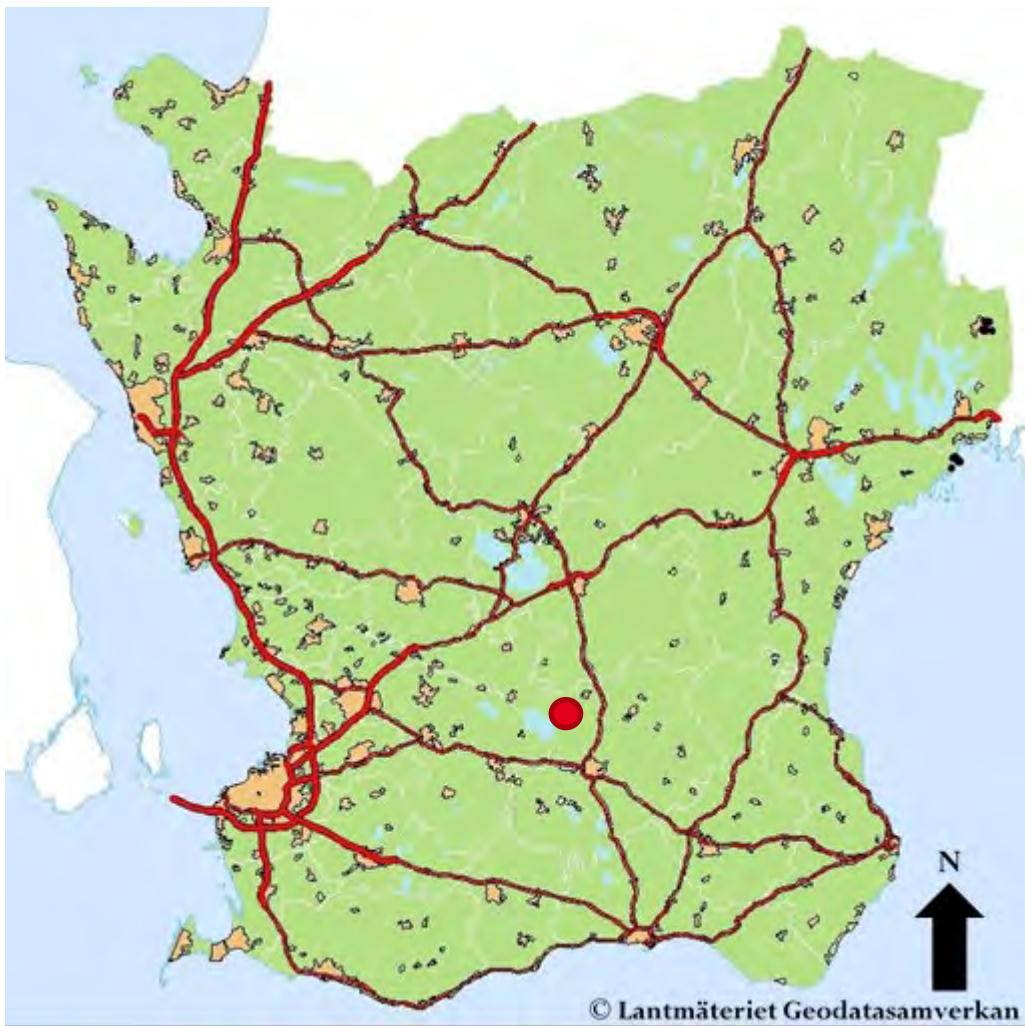


Fig.1. Den röda cirkeln anger naturreservatet Övedsklosters ungefärliga läge.

Fastställt: xxxxxx

Planförfattare: Gunilla Davidsson Lundh och Jörg Brunet (SLU)  
(Pernilla Olsson har även deltagit i arbetet)

Diarienummer: 511-46744-2021

Omslagsbild: Bokskog vid Filosofiska gången Öved

Foton: Gunilla Davidsson Lundh om inget annat anges

# Innehållsförteckning

<b>Inledning</b>	<b>4</b>
<b>1 Syftet med naturreservatet</b>	<b>5</b>
<b>2 Beskrivning av området</b>	<b>7</b>
<b>2.1 Administrativa uppgifter</b>	<b>7</b>
2.1.1 Information om Natura 2000	7
<b>2.2 Allmän beskrivning och bevarandevärden</b>	<b>9</b>
2.2.1 Geomorfologi, hydrologi och landskapsbild	9
2.2.2 Historisk och nuvarande markanvändning samt kulturhistoria	10
2.2.3 Biologi	14
2.2.4 Friluftsliv	17
2.2.5 Vad kan påverka området negativt?	18
<b>3 Översikt av mål, skötselåtgärder och planerad markanvändning</b>	<b>18</b>
<b>3.1 Övergripande mål</b>	<b>18</b>
<b>3.2 Generella riktlinjer och skötselåtgärder</b>	<b>21</b>
<b>3.3 Generella riktlinjer och skötselåtgärder för Natura 2000-arter och arter som omfattas av nationellt åtgärdsprogram (ÅGP-arter)</b>	<b>25</b>
<b>3.4 Forn- och kulturmiljövård</b>	<b>29</b>
<b>3.5 Konsekvenser av klimatförändringar</b>	<b>32</b>
<b>4 Specifika mål och skötselåtgärder för skötselområdena</b>	<b>33</b>
4.1 Skötselområde 1 – Bokskog	34
4.2 Skötselområde 2 – De mer slutna ekblandbestånden	37
4.3 Skötselområde 3 – De mer öppna ekbestånden	44
4.4 Skötselområde 4 – Områden med ekföryngring	48
4.5 Skötselområde 5 – Fuktig skog	51
4.6 Skötselområde 6 – Restaureringsmark Skog	52
4.7 Skötselområde 7 – Betesmark	55
4.8 Skötselområde 8 – Övrig mark	55
<b>5 Friluftsliv</b>	<b>56</b>
5.1 Tillgänglighet, gränsmarkering, parkering och informationsskyltar	56
5.2 Vägar, stigar, eldning och övriga anordningar	57
<b>6 Jakt och fiske</b>	<b>58</b>
<b>7 Utmärkning av naturreservatets gräns</b>	<b>59</b>

8 Tillsyn	59
9 Dokumentation och uppföljning	59
9.1 Uppföljning av bevarandemål och skötselåtgärder	59
9.2 Revidering av skötselplanen	59
10 Kostnadsansvar och prioriteringar	60
11 Röddlistade arter	62
12 Källor	64

## BILAGOR

A. Områdeskarta med anläggningar

B. Skötselområdeskarta

C. Natura 2000-naturtypskarta

D. Karta med ersättningsträd av ek

E. Karta med kulturlämningar

## Inledning

Skötselplanen beskriver ett områdes värden enligt befintligt kunskapsläge och redogör även för hur och när dessa värden ska skötas. Bakom detta ligger syftena med bildandet av ett naturreservat. Syftena styr vilka föreskrifter (regler) som ska gälla. Föreskrifterna redovisas i det dokument där bildandet av naturreservatet beslutas. Men, för att uppnå syftena med ett naturreservat kan det också krävas en särskild skötsel - vilket redovisas i detta dokument.

Skötselplanen anger också vad som är viktigast att göra om förvaltaren av naturreservatet, dvs. den som är ansvarig för skötseln, behöver prioritera. Skötselplanen vänder sig dock inte bara till förvaltaren utan även till markägare och andra intressenter.

Länsstyrelsen har ett övergripande ansvar för att statligt bildade naturreservat sköts. Länsstyrelsen har också ansvar för tillsynen och uppföljning i statliga naturreservat. Förvaltningen kan överlåtas till andra, t.ex. en stiftelse eller den kommun där naturreservatet är beläget. De praktiska skötselåtgärderna utförs oftast av markägare, arrendatorer, entreprenörer eller andra som förvaltaren har skötselavtal med.

Skötselplanen börjar med en beskrivande del där bl.a. naturreservatets syften och vilka natur- och bevarandevärden som finns redovisas. Därefter följer en redogörelse för bevarandemålen och för hur naturreservatet ska skötas för att uppnå målen och syftena.

# 1 Syftet med naturreservatet

## **Syftet med naturreservatet är att:**

1. bevara biologisk mångfald,
2. vårda och bevara värdefulla naturmiljöer,
3. tillgodose områden för friluftslivet,
4. skydda, återställa eller nyskapa värdefulla naturmiljöer eller livsmiljöer för skyddsvärda arter

## **Precisering av syftet:**

Syftet med naturreservatet är att bevara biologisk mångfald och att skydda, vårda och återställa värdefulla natur- och kulturmiljöer. Områdets ädellövskog med stort innehåll av gamla träd och död ved, med tillhörande ekosystem och biologiska mångfald, ska bevaras och utvecklas. Gynnsamt bevarandetilstånd ska upprätthållas för i området förekommande arter och livsmiljöer enligt EU:s art- och habitatdirektiv såväl som för nationellt fridlysta och rödlistade arter. Syftet är också att bibehålla landskapsparkens karaktär med gamla grova träd i anslutning till slottsmiljön. Syftet är även att tillgodose behovet av områden för friluftslivet och upplevelser av områdets naturmiljöer och kulturlämningar utan att det sker på bekostnad av områdets natur- och kulturvärden.

Syftet uppnås genom att:

- delar av Landskapsparkens karaktär bevaras och sköts som en gles skog med stort innehåll av gamla grova träd samt en begränsad undervegetation av bärande blommande buskar samt ersättningsträd.
- skogen och övriga delar av landskapsparken med dess flora och fauna sköts med naturvårdsinriktade åtgärder för att långsiktigt trygga tillgången på kontinuerligt stort innehåll av gamla träd, framförallt ek och bok, och en rik tillgång på död ved
- trygga tillgången på ersättningsträd, framförallt ek, genom plantering,
- åtgärder utförs för att gynna utvecklingen av vidkroniga grova träd,
- frihugga gamla grova vidkroniga ädellövträd,
- vidmakthålla variationen av öppnare och slutnare miljöer så att brynmiljöerna finns kvar så att det finns såväl solbelysta som skuggade trädstammar,
- luckhuggning, ringbarkning och tillskapande av högstubbar i ung eller medelålders skog i syfte att skapa död ved och variation i åldersstruktur samt för att gynna utvecklingen av grova träd,
- nödvändiga åtgärder vidtas för att bevara och stärka livsmiljöer för hotade arter med särskilt fokus på skalbaggsarter som är knuta till ädellövträd,
- anlägga och underhålla anordningar som underlättar för allmänhetens möjlighet att uppleva de natur- och kulturvärden som finns i området såsom parkering, stigar, gångar, broar, skyltar och grillplats.

Naturreservatets syften styr vilka föreskrifter (regler) som gäller i naturreservatet och ifall skötsel behövs för att syftena med naturreservatet ska kunna uppfyllas.





Fig. 2. Naturreservatet är markerat med punktstreckad linje på fastighetskartan.  
 ©Lantmäteriet Geodatasamverkan

## 2 Beskrivning av området

### 2.1 Administrativa uppgifter

<b>Namn:</b>	Övedskloster
<b>Beslutsdatum:</b>	-
<b>Areal:</b>	53 ha
<b>Kommun:</b>	Sjöbo
<b>Förvaltare:</b>	Länsstyrelsen
<b>NVR/DOS-ID<sup>1</sup>:</b>	1108369
<b>Natura 2000-ID<sup>2</sup>:</b>	Övedskloster SE0430168
<b>Natura 2000-Skyddsstatus:</b>	SCI
<b>Gränser:</b>	Se bilaga A
<b>Fastighet:</b>	Övedskloster 2:23 och 2:44, Lunnebergsåkern 1:1
<b>Markägarkategori:</b>	Enskild
<b>Läge:</b>	Ca 7 km nordväst om Sjöbo tätort
<b>Centralpunkt:</b>	E: 413730N: 6172010 (SWEREF99 TM)
<b>Naturgeografisk region:</b>	Nr 7. Skånes sediment och horstområde
<b>Typindelning enligt vattendirektivet:</b>	Vattendrag, Torpsbäcken.
<b>Vattenförekomst (HID)<sup>3</sup>:</b>	MS_CD: WA30722528 VISS EU_CD: SE617578-136878.
<b>Inskrivna nyttjanderätter:</b>	Se bilaga till reservatsbeslutet
<b>Gemensamhetsanläggningar:</b>	Se bilaga till reservatsbeslutet

#### 2.1.1 Information om Natura 2000

I samband med inträdet i Europeiska Unionen har Sverige accepterat att delta i arbetet med att etablera ett nätverk av skyddade områden i Europa kallat Natura 2000. Nätverket byggs upp av områden som föreslås av regeringen och som antas av kommissionen i enlighet med två direktiv inom naturvårdsområdet, EU-rådets direktiv 92/43/EEG av den 21 maj 1992 om bevarande av livsmiljöer samt vilda djur och växter, senast ändrat genom direktiv 2006/105/EG (habitatdirektivet) och EU-rådets direktiv 2009/147/EG av den 30 november 2009 om bevarande av vilda fåglar (fågeldirektivet) inklusive direktivens uppdateringar.

Direktiven har sin grund i Bernkonventionen som var först med att rättsligt skydda arter och deras livsmiljöer i Europa. EU-direktiven bygger på nya kunskaper och inför principen att bevara naturtyper för deras egen skull och inte enbart för att de utgör hemvist för vissa arter. Habitat- och

---

<sup>1</sup> ID-nummer i Naturvårdsverkets databas Vic Natur

<sup>2</sup> Rådets direktiv 92/43/EEG bevarande av livsmiljöer samt vilda djur och växter (art- och habitatdirektivet) samt rådets direktiv 2009/147/EG om bevarande av vilda fåglar (fågeldirektivet)

<sup>3</sup> ID-nummer i Europaparlamentets och rådets direktiv 2000/60/EG

fågeldirektivet är EU:s bidrag till bevarandet av den biologiska mångfalden så som det lades fast i Konventionen om biologisk mångfald i Rio 1992.

Sverige har ett särskilt ansvar för att skydda och vårda de områden som är föreslagna att ingå eller som ingår i Natura 2000 och detta regleras i den svenska lagstiftningen i Miljöbalken med tillhörande Förordning (1998:1252) om områdesskydd enligt miljöbalken m.m. Det innebär att åtgärder som kan inverka negativt på bevarandestatus för preciserade habitat eller arter inom naturreservatet kräver samråd och i vissa fall tillstånd enligt miljöbalken med tillhörande förordningar.

**Tabell 1.** Tabellen visar på naturtyper, arealer, bevarandestatus samt Natura 2000-arter enligt gällande bevarandeplan från 2016 för Natura 2000-området Öveds kloster. Naturtyperna indelas i fullgod bevarandestatus där alla kriterierna för areal, ekologisk struktur och funktion samt för typiska arter är uppfyllda. I en icke fullgod naturtyp uppfylls definitionen för naturtyp men det kan saknas delar av ekologisk struktur och funktion eller typiska arter. Vissa justeringar av naturtypsklassningen har föreslagits i skötselplanen och dessa ändringar kommer att rapporteras till regeringen.

Naturtyp	Areal (ha)		
	Fullgod	Icke fullgod	Totalt
Trädklädd betesmark	1,0	0,6	1,6
Näringsrik bokskog (9130)	7,7	3,4	11,1
Näringsrik ekskog (9160)	2,5	16,1	18,6
*Svämlövskog (91E0 eller 9750)	-	0,8	0,8
<b>Total areal naturtyper</b>	<b>32,1</b>		
<b>Arter</b>			
Ekoxe	Icke fullgod (osäkert om den finns i området)		
*Läderbagge	Fullgod		
Barbastell	Icke fullgod		
*prioriterade art/naturtyp enligt Natura 2000			

Habitatens utbredning finns även redovisade på karta, se bilaga C.

**Bevarandeplan:** Till Natura 2000-området togs en bevarandeplan fram 2016, vilken har beaktats i samband med skötselplanarbetet. Bevarandeplan och skötselplan ligger därmed i linje med varandra.

Det förekommer ett flertal arter inom naturreservatet som är rödlistade enligt artdatabankens rödlista över hotade arter, se kapitel 12.

Förekommande arter och biotoper för vilka det upprättats ett särskilt nationellt åtgärdsprogram är:

— Särskilt skyddsvärda träd

- Bevarande av sex hotade bokskogsarter
- Barbastell
- Läderbagge
- Långhorningar på hassel och klen ek

## 2.2 Allmän beskrivning och bevarandevärden

### 2.2.1 Geomorfologi, hydrologi och landskapsbild

Naturreseptatet Övedskloster är beläget i Vombsänkan vid Vombsjöns nordöstra strand.

Omgivningarna karaktäriseras av rika ädellövskogar, med grova bokar och ekar och ett frodigt fältskikt, samt jordbruksmark.

Ädellövskogen, betesmarkerna, de sammanhängande brukningsenheterna, fornlämningarna, de mäktiga alléerna och vägarna som är upplagda på kraftiga stenbankar, arrendegårdarna och torpen är några av de värdefulla inslag i landskapet runt Övedskloster som ger området dess karaktär.

Bergarten utgörs av slamsten och sandsten samt mörgel i området söder om banvallen. Jordarten består av postglacial sand, svämsediment med ler-silt, isälvsediment samt i de östra delarna vid Eket av moränlera. Området hyser även geologiskt intressanta terrasserade isälvsavlagringar i den norra delen. Den röda sandstenen, som även kallas för Övedssten, gav tidigt upphov till brytning och var från början begärlig som slipstensmaterial och senare som byggnadsmaterial, t ex är Övedsklosters slottsbyggnad från 1700-talet uppförd i Övedssten. Fuktighetsförhållandena är varierande med allt från blöta till torra marker.

Vombsjön har använts som dricksvattentäkt sedan 1948 och utgör idag en vattentäkt till flera kommuner. Sjön har reglerats vid flera tillfällen och vattennivån styrs genom ett pumpsystem. I slutet av 1960-talet medgavs ett så pass ökat uttag av dricksvatten så att det krävdes en invallning av sjön. En kort sträcka av en mindre bäck som senare ansluter till Torparebäcken ingår i naturreseptatet. Området ingår i Kävlingeåns huvudavrinningsområde.

Området ligger i en värde-trakt för ädellövskog i Skåne, värde-trakt 10 – Övedskloster (Länsstyrelsen i Skåne 2019). Värde-trakten kännetecknas främst av ädellövskogar på kalkrik mark och gamla ekbestånd med bl.a. läderbagge. Trakten hyser en synnerligen artrik flora och fauna, särskilt med avseende på kärlväxter, svampar och vedlevande insekter.

## 2.2.2 Historisk och nuvarande markanvändning samt kulturhistoria

Området i sin helhet, både byggnaderna och landskapet, hyser mycket höga kulturhistoriska värden. Sättegården har föregåtts av en klosteranläggning från 1100-talet som övergick i kronans ägor i samband med reformationen på 1500-talet. Efter att Skåne blivit svenskt år 1658 köptes Övedskloster av den svenske fältmarskalken Carl Mauritz Lewenhaupt vars släkt ägde det under knappt hundra år. Därefter köptes godset av Hans Ramel år 1753 vilket blev inledningen till den Ramelska familjens innehav av godset, vilket består ännu idag.

Under 1700-talets andra hälft genomfördes stora förändringar på den gamla sättegården, både vad gäller byggnaderna och markerna. En ny huvudbyggnad uppfördes, alléer planterades och en landskapspark anlades efter ritningar av Adolf Fredrik Barnekow. Det råder dock osäkerhet om vad som verkligen blev utfört men av senare planer och kartor framgår det att gångsystemet till stor del genomfördes. Slottet, som är från 1700-talet, är en av landets förnämsta anläggningar i rokokostil. Merparten av naturreservatet och Natura 2000-området utgörs av den gamla landskapsparken.

Landskapsparker som företeelse tog sin början under 1700-talets första hälft i England och spred sig sedan över hela Europa och Övedskloster är ett tidigt exempel på en sådan landskapspark. Tanken var att man skulle skapa trädgårdar som naturliga landskap som skulle locka till vandring och eftertanke och som skulle samspela med omgivningen för att på så sätt upplevas som en helhet. Övergången mellan parken och angränsade betesmarker skulle vara en för ögat gränslös övergång och därför anlades ofta speciella hägnader, sk ha-ha, som utgörs av ett dike med en nedsänkt mur som hindrar betesdjur från att komma in i parken, se figur 19. En sådan hägnad anlades runt landskapsparken vid Övedskloster samt ett gångsystem som i folkmun kallades för ”Rundan”. Vid studier av äldre avbildningar, planer och kartor får man tydliga indikationer på att landskapsparken anlades i slutet av 1700-talet och fortlevde under 1800-talet, se figur 6. Att gå ”Rundan” vid Övedskloster är en företeelse med en lång tradition som finns omvittnat i både ord och bild från tidigt 1800-tal. Parkanläggningen, med sina gamla träd, har vårdats av Övedsklosters ägare under ca 250 år.

Utifrån Gerhard Buhrmans karta över Skåne från 1684<sup>4</sup>, som visar på landskapets karaktär och skogarnas utbredning i Skåne, kan man tolka det som att markerna runt slottet och kyrkan bestod av öppna marker. Man kan dock förmoda att det även förekom träd på dessa marker, troligen ek eftersom det var ett vanligt förekommande trädslag på inägomarken. På utmarken var bok, sk ”bökeskog”, det dominerande trädslaget. Ett område norr om slottet illustreras som ekskog på Buhrmans karta. Även branterna mot Vombsjön var förmodligen trädbevuxna.

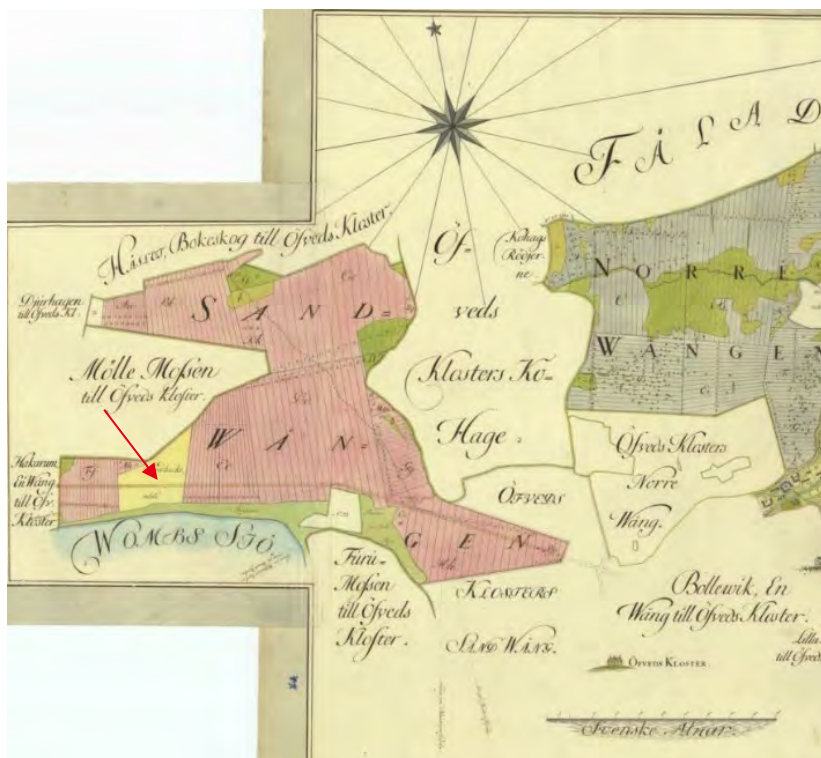
---

<sup>4</sup> Upprättades på uppdrag av den svenska krigsmakten efter det skånska kriget 1675-1679.

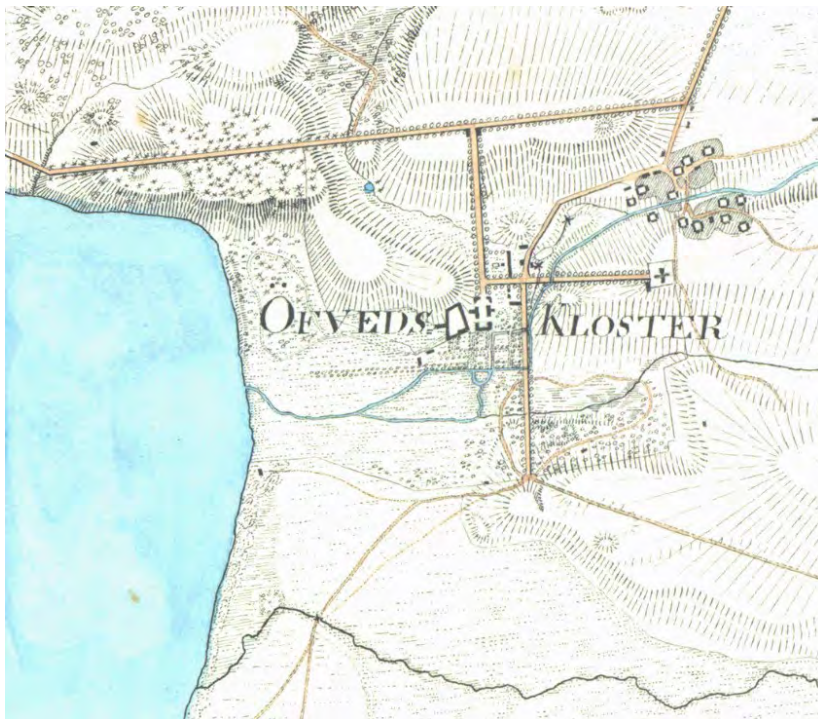


Figur 3. Utsnitt av Gerhard Buhrmans karta över Skåne från 1684 visar på ett förhållandevis öppet landskap runt Övedskloster. Området norr om klostret illustreras som ekskog.

Enligt en karta från 1756, *Öfveds Kyrkjo-By åker – Wångar*, ser man lite av bokskogen i norra delen och namnet "Lundabacken till Övedskloster" nämns, figur 4. I nordväst, utanför naturreservatet, fanns en beteshage kallad "djurhagen". På 1700-talet utgjordes denna del av Skåne av ris- eller mellanbygd. I risbygden var betesmarkerna som störst och deras huvudnäring utgjordes av boskapsavel. På denna karta framgår det även att det förekom tall i nordvästra delen av området, i anslutning till Vombsjön. På kartan står det anggett som "Furu-Mofse" till Övedskloster. Det finns fortfarande inslag med tall i detta område.



Figur 4. Karta från 1756, Öfveds Kyrkjo-By åker – Wångar. Den röda pilen pekar på Lundabacken.



På Skånska rekognosceringskartan från 1810-12 kan man se att alléerna längs tillfartsvägarna till slottet tillkommit, se figur 5. Kartan visar på att det förekom lövskog inom landskapsparken vid "Eket" i östra delen samt i södra och västra parkområdet. Området mellan slottet och södra parkområdet, som idag brukas som betesmark, är markerat som fuktig mark. Området i på platån i nordvästra delen är markerat med barrträdsymboler, troligen tall.

Figur 5. Skånska rekognosceringskartan från 1810-12.

En annan karta som visar på landskapsparken och dess gångsystem är en karta från 1881 som finns i godsarkivet, se figur 6. På kartan finns även det sk Schweizerhuset utmärkt. Huset uppfördes under 1800-talets andra hälft och en siktgata har upprätthållits för att bibehålla utsikten mot sjön.



Figur 6. Karta från 1881 från godsarkivet som visar på skogens utbredning inom landskapsparken samt gångsystemet. Grön färg anger skog, rosa färg anger troligen ängsmark. Schweizerhuset i nordvästra delen finns markerat med en hussymbol på kartan (röd pil).

Häradsekonomska kartan från 1910-15 visar på att förekomsten av barrträd, troligen tall, ökat i landskapet, t ex i ett område väster om stationen i anslutning till sjön vilket fortfarande utgörs av en talldunge, se figur 7. Ett område i nordvästra delen av landskapsparken, direkt öster om järnvägen, visar också på att det förekom inslag med barrträd vilket fortfarande är fallet. Det senare området har en lång kontinuitet med tall eftersom det är en del av det område som anges som "Furu-Mofse" på kartan från 1756.

I början av 1900-talet anlades en järnväg mellan Sjöbo och Kävlinge och det upprättades en station vid Öved. Detta innebar att många kunde ta sig till Övedskloster för att gå "Rundan" och samtidigt ta sig i ett dopp vid den anlagda badplatsen vid Vombsjön. På häradsekonomska kartan ser man att järnvägen anlades söder om landskapsparken vilket innebar att det i princip inte blev några ingrepp i denna. På denna karta framträder även gångsystemet, "Rundan", i landskapsparken. Järnvägen lades ner 1954 men stationshuset och banvallen finns fortfarande kvar. På 1970-talet påverkades området av förändringar som var föranledda av Vombsjöns användning som vattenreservoar, vilket ledde till att det sammanhängande gångsystemet i parken bröts och man slutade använda parkgångarna i södra parkområdet.



Figur 7. Häradsekonomska kartan från 1910-15. På kartan framgår det bl a att järnvägen anlades.

I samband med ett våtmarksprojekt år 2009, inom Kävlingeå-projektet, gjordes en kulturhistorisk utredning av området eftersom tre dammar skulle anläggas inom landskapsparken (på betesmark). Värdefulla kulturhistoriska lämningar noterades efter en inventering i fält med äldre kartmaterial som underlag. Utifrån detta material valde man att gå vidare med att restaurera gångsystemet så att det åter är möjligt att gå "Rundan". Stigarnas namn har bibehållits, t ex Kungastigen och Filosofiska gången. Övedskloster Gods har skött landskapsparken som extensiv parkmark, vilket innebär att



större lövträd gynnats på bekostnad av en föryngring, men de gamla parkgångarna har inte underhållits. Längs ”Rundan” finns det spår av kulturhistoriskt intressanta sevärdheter och platser. I kapitel 3.4 finns lämningarna redovisade som finns i den del av landskapsparken som ingår i naturreservatet.

Utifrån äldre kartmaterial och information från planer om landskapsparken kan man utgå ifrån att en stor del av den skog som finns där idag har sitt ursprung i den landskapspark som anlades där i slutet på 1700-talet men att delar också har en skoglig kontinuitet längre tillbaka i tiden. Det finns således en lång trädkontinuitet av ek, bok och tall i området och i det omgivande landskapet.

Även om området inte längre uppfattas som en landskapspark i första hand, utan snarare som en naturpark/skog, är den en viktig del av helhetsmiljön runt slottsanläggningen som är ett byggnadsminne. Själva Landskapsparken är registrerad som en kulturhistorisk lämning (park-/trädgårdsanläggning L1989:4326) hos Riksantikvarieämbetet och hela området ingår i riksintresse för kulturmiljövården.

Under vintern 2020/21 har godset utfört skötselåtgärder i de skogliga delarna för att gynna de gamla grova träden, framförallt ekarna, vilket kommer att gynna naturvärdena och även de kulturhistoriska värdena i området.

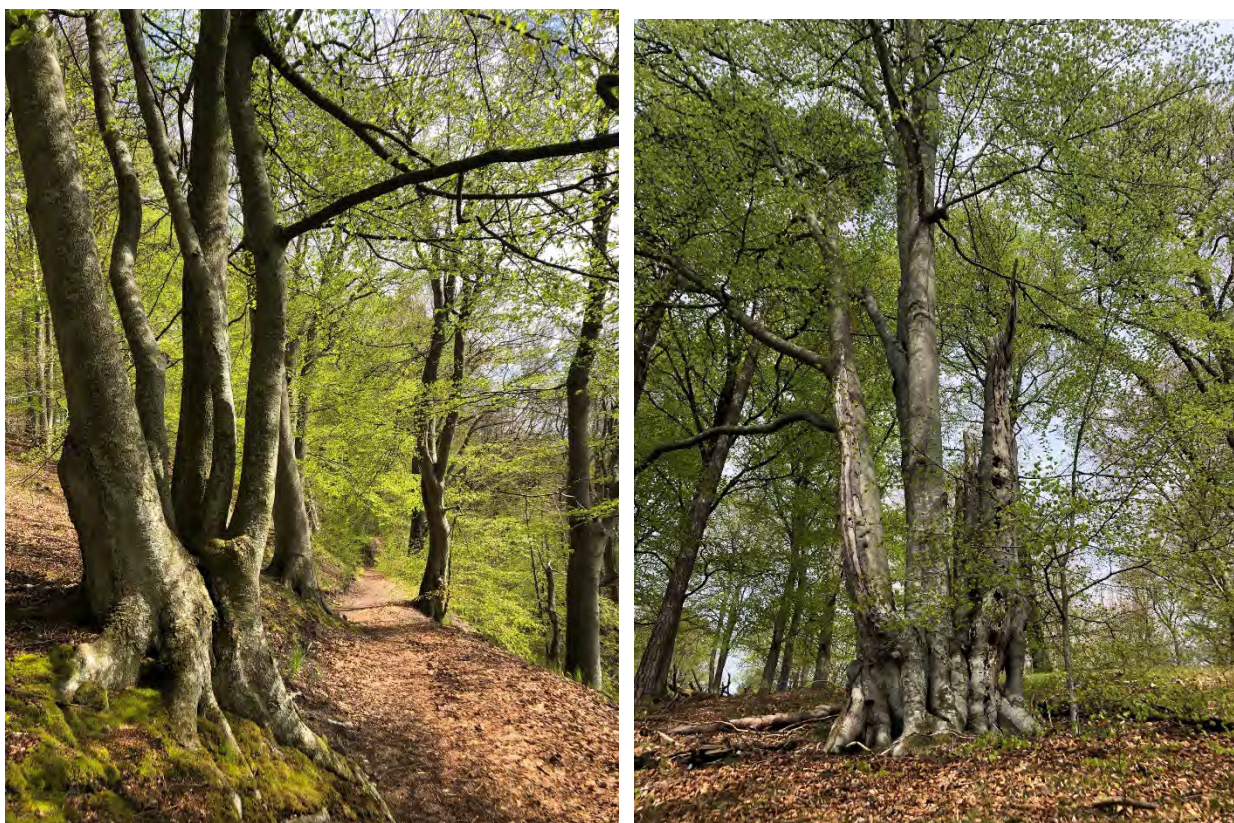
### 2.2.3 Biologi

Naturreservatet omfattas även av Natura 2000-området Övedskloster och domineras av naturtyperna näringsrik bokskog (9130) och näringsrik ekskog (9160). Ståndorterna för dessa två typer överlappar till största delen och ek och bok förekommer tillsammans i större delen av området. Näringsrik ekskog kan även växa på ståndorter som är för fuktiga för bokskog, men sådan mark finns endast i mindre omfattning i det aktuella området. Om det växer bok- eller ekdominerad skog på en viss plats i området beror alltså främst på den tidigare markanvändningen. Skog som inte utsätts för kraftiga störningar kommer med tiden att domineras av den skuggtåliga boken som konkurrerar ut den ljuskrävande eken.

Skogen utgörs framförallt av äldre ek- och bokskog med många grova träd, men det finns även inslag med yngre/medelålders bestånd av ek och bok samt svämlövskog. Andelen död ved i form av högstubbar, lågor och grenar är relativt hög i området. Den stora mängden gamla grova träd och dess biologiska mångfald gör området till en värdekärna för skyddsvärda träd. I samband med en inventering som utfördes på uppdrag av Naturskyddsföreningen i Skåne<sup>5</sup> fann man ett stort antal rödlistade arter knutna till träd och död ved i området.

---

<sup>5</sup> Rödlistade arter i sydsvenska trädmiljöer – En översiktlig inventering av lavar, mossor, svampar och vedinsekter i 20 områden, 2001.



Figur 8. Bilderna visar på flerstammiga bokar i nordvästra delen av naturreservatet.

Under våren 2022 gjordes en inventering av särskilt skyddsvärda träd inom ramen för åtgärdsprogrammet för särskilt skyddsvärda träd som även omfattade område utanför reservatet, se kartbilaga F. Skyddsvärda träd är bl a träd som har en diameter på 80 cm i brösthöjd eller hålträd. Totalt fanns det 1415 träd som var över 80 cm i brösthöjd. De trädslag som förekom i området och inventeringen var al, alm, ask, björk, bok, ek, lind, skogslönn, tall, tysklönn, viden, vildapel och hästkastanj. Resultatet visar på att det framför allt är ek som är dominerar i inventeringen men även bok förekommer i riklig omfattning, tabell 2.

Tabell 2. Tabellen visar på de vanligast förekommande trädslagen i inventeringen.

Trädslag	Antal träd	Grövsta (cm)
Ask	12	445
Bok	387	600
Ek	690	740
Klibbal	23	530
Lind	190	568
Skogslönn	5	315

Den nordvästra delen av området domineras av gammal bokskog av naturtypen näringsrik bokskog (9130) med visst inslag av ek och tall och andra lövträd. I östra delen finns ett område som har en gammal tradition som festplats, benämnt som "Eket", som utgörs av en gles skog med vidkroniga gamla ekar. I naturreservatet finns det många vidkroniga ekar (upp till 7 m i omkrets) och på slutningen i nordväst finns ett stort antal grova och flerstammiga bokar, figur 8.

Flera av de grävsta träden i området har avsatts som "evighetsträd" av Naturskyddsföreningen vilka har sitt ursprung från den gamla landskapsparken på 1780-talet. Andelen död ved i form av högstubbar, lågor, grenar och död ved i de ännu levande träden är riklig. Den långa skogliga kontinuiteten i kombination med ett gynnsamt klimat och varierande markförhållande skapar förutsättningar för höga naturvärden. Förekomsten av arter som är knutna till gamla träd och död ved är rik och flera av arterna är beroende av livsmiljöer knutna till både gammal ekskog och bokskog, men ekvärdena överväger något på grund av det stora antalet mycket gamla och grova ekar i området.

För att området långsiktigt ska kunna bibehålla långsiktigt livskraftiga populationer av vedlevande växt-, svamp- och djurarter är det viktigt att upprätthålla en kontinuitet av lämpliga strukturer såsom grova träd och död ved och skapa förhållanden som gynnar de gamla ekarna och förhindrar förtida död av dessa. Det är även viktigt att gynna unga och medelålders träd av ek och förnyring av dessa. Flera av de förekommande arterna gynnas av solbelysta, grova ekstammar vilket måste beaktas i skötselsammanhang.



Figur 9. Inom naturreservatet finns det många värdefulla naturvårdsträd av ek. Den högra bilden är en ek vid badplatsen.

Området hyser en artrik flora av lundväxter och bedöms som en av de artrikaste lokalerna i Skåne avseende detta. Exempel på arter som förekommer är strävlost (NT), bokarv (NT), vitsippa, gulsippa, gulplister, vårlök, lundarv, rödblåra, buskstjärnblomma, skogsbingel, smånunneört och ramslök. Artrikedomen vad gäller lavar och svampar i området är också stor, t ex förekommer de rödlistade lavarna matt pricklav (NT), bokvårtlav (NT), dvärgbägarlav (NT), stiftklotterlav(NT)

samt de rödlistade svamparna igelkottstaggsvamp (CR), lilamusseron (VU), hartsticka (EN), oxtungsvamp (NT), korallticka (NT), koralltaggsvamp (NT) och stor tratticka (NT). Området hyser även en rik skalbaggsfauna, t ex läderbagge (VU), bokblombock (VU), bokoxe, och bokskogsrödrock (VU) och mulmknäppare. Enligt bevarandepalen för Natura 2000-området ska det även finnas ekoxe i området men det finns inga uppgifter om det i artportalen och inte heller i de inventeringar som har gjorts i området. Det får därför anses som osäkert om arten förekommer i området. Beträffande fågelförekomster så representeras den bland annat av hålhäckande arter, t ex skogsduva, mindre hackspett (NT), stare (VU) och spillkråka (NT). Vombsjön är en viktig rastplats för många fåglar vintertid, t ex för salskrake, och besöks även regelbundet av övervintrande havsörn. Området hyser även en rik fladdermusförekomst. I samband med en inventering av fladdermöss 2017 noterades 11 arter i området, bl a fransfladdermus (NT), sydfladdermus (NT) och barbastell (NT).

#### 2.2.4 Friluftsliv

Området är sedan länge ett populärt utflyktsmål och rekreationsområde och hela området är utpekade som riksintresse för friluftsliv. Naturreservatet ligger ca 10 km från Sjöbo tätort. Landskapsbilden utefter Vombsjöns strand är mycket tilltalande och tillsammans med den gamla ädellövkogen, som delvis ligger på hög höjd med fin utsikt över sjön, erbjuder områden med fina upplevelsevärde. Det finns mycket goda förutsättningar för motions- och rekreationsaktiviteter genom det välutvecklade stigsystemet. Terrängen i den nordvästra delen är terrasserad och delar av stigsystemet ligger på högt liggande delar. Delar av området har plan terräng, framförallt banvallen, vilket gör det tillgängligt att ta sig fram med rullator, rullstol eller barnvagn. I övrigt har området naturstigar med delvis kuperad terräng. Området är även attraktivt för ryttare.



I södra delen finns sedan länge en iordningsställd badplats i kommunens regi som är mycket välbesökt under sommar-månaderna. Där finns det grillplatser, toalett, sopkärl och en ramp för att underlätta framkomligheten ner till sjökanten.

Figur 11. Strandzonens utbredning varierar mycket beroende på vattenståndet i sjön.

### 2.2.5 Vad kan påverka området negativt?

- Förändringar av krontäckning i skogspartier med sluten karaktär som kan påverka kryptogamer, både lavar och svampar negativt.
- Brist på gamla men klena, senvuxna bokstammar med röthål, som är mest värdefulla för epifyter.
- Brist på gamla och grova träd med värdefulla strukturer.
- Brist på föryngring av ersättningsträd till gamla och grova ekarna.
- Brist på föryngring av ek.
- Borttagning och bortforsling av markliggande död ved.
- Brist på död ved av rätt kvalitet för olika vedberoende arter.
- Igenväxning som leder till minskad vitalitet eller förtida död av gamla grova träd, framförallt för ek.
- Transporter genom området som ger upphov till körsador på marken.
- Gödslings- och försurningseffekter från nedfall av luftburna föroreningar samt användning av bekämpningsmedel. Ett ökat kvävenedfall kan förändra artsammansättningen i både fältskikt och bland epifyterna.
- Markexploatering eller annan markanvändningsförändring i angränsande områden, t.ex. skogsplantering, markberedning, dikning och täktverksamhet.
- Förändringar i områdets hydrologi så att den blir mindre naturlig.
- Förändrad vattenkemi och försämring av vattenkvalitén genom t.ex. utsläpp av föroreningar i vattendrag, försurning eller eutrofiering.
- Fragmentering genom habitatförlust i omgivande landskapet som leder till brist på livsmiljöer för aktuella arter och brist på genflöde mellan populationer.
- Införsel av främmande eller invasiva arter i både vattendrag och på land.

## 3 Översikt av mål, skötselåtgärder och planerad markanvändning

### 3.1 Övergripande mål

Det övergripande målet med naturreservatet är att långsiktigt bevara och utveckla ett bok- och ekdominerat skogsområde som präglas av naturvårdsinriktad skogsskötsel. Målet är även att bibehålla landskapsparkens karaktär med en något glesare skog inom vissa delar av området samt att bibehålla och utveckla området som ett rekreations- och friluftsområde utan att det sker på bekostnad av områdets natur- och kulturvärden.

Angivna naturtyper och arter enligt EU:s art- och habitatdirektiv samt nationellt fridlysta och rödlistade arter ska bibehållas och bevarandemålen ska bidra till att upprätthålla en gynnsam bevarandestatus för dessa.

Ädellövs skogen ska utgöras av olikåldriga bestånd med flera skikt med stor förekomst av gamla träd, både grova och senvuxna, och med stort innehåll av död lövved i olika nedbrytningsstadier och dimensioner samt ett välutvecklat lundartat fåltskikt. Det ska finnas inslag av artrika, fullskiktade bryn med blommande buskar. I svämlövs skogen (9750) ska hydrologin vara ostörd.

Betesmarken ska till största delen vara öppen men inslag av solitära träd av ek och blommande buskar kan förekomma.

Nedan redovisas målbildningsindikatorer från gällande bevarandeplan från 2016 för Natura 2000-området Öveds kloster<sup>6</sup>:

### **Målbildningsindikatorer enligt bevarandeplanen för Natura 2000-området Övedskloster<sup>7</sup>**

#### *Areal naturtyper<sup>8</sup>*

- Naturtypen Näringsrik bokskog (9130) ska omfatta minst 11,1 ha.
- Naturtypen Näringsrik ekskog (9160) ska omfatta minst 18,6 ha.
- Naturtypen Trädklädd betesmark (9070) ska omfatta minst 1,6 ha.
- Naturtypen Svämlövs skog (9750) ska omfatta minst 0,8 ha.

#### *Ekologiska strukturer och funktioner*

##### Ädellövs skogen (9130, 9160)

- Död ved i olika dimensioner och i olika nedbrytningsstadier sparas och förslas inte bort från området.
- Grov död ved (grövre än 50 cm i diameter) skall finnas kontinuerligt i form av lågor, torrakor, döda stående träd, träd med döda grenar och högstubbar och volymen död ved ska i genomsnitt uppgå till minst 30 m<sup>3</sup>/hektar för att området ska kunna upprätthålla långsiktigt livskraftiga populationer av flera rödlistade arter. Idag är medelvärdet för död ved inom bokskogen ca 20 m<sup>3</sup>/ha och inom ekskogen ca 14 m<sup>3</sup>/ha men mängderna varierar mycket inom reservatet och är inte statiska.
- Antalet ädellövträd med en minimiålder på 150 år uppgår till mer än 10 st/ha. De gamla träden ska omfatta både grova träd och tunna senvuxna träd (främst bok). Idag ligger medianen för bokskogen på 16 st gamla träd/ha och för ekskogen på 30 st gamla träd/ha.
- Att skogen får utvecklas i huvudsak utan större ingrepp. Naturvårdsåtgärder såsom borttagande av granföryngring, försiktigt friställande av äldre värdefulla träd samt åtgärder som gynnar föryngring kan dock ske.

---

<sup>6</sup> I denna skötselplan föreslås vissa ändringar för Natura 2000-områdets bevarandeplan vad gäller naturtypsklassning och bevarandestatus men det är inte något som kan beslutas inom ramen för reservatsbildningen utan får ske i särskild ordning nästa gång bevarandeplanen ska revideras.

<sup>7</sup> Bevarandeplan som reviderades år 2016.

<sup>8</sup> Förslag på ändringar av naturtypsklassning har föreslagits men är inte något som kan beslutas inom ramen för reservatsbildningen utan får ske i särskild ordning.

- Gamla och grova träd får inte avverkas med undantag av avverkning pga. säkerhetsskäl i anslutning till stigar. Då sparas den grova veden och läggs åt sidan.
- Olikåldrighet i bestånden eftersträvas.
- I bok- och ekskogen ska nyckelarterna i trädsiktigt finnas i minst två skikt. I alla skikt skall nyckelarterna utgöra minst 50 % av skiktet. Bok utgör nyckelart i bokskogshabitaten (9130) och ek är nyckelart i ekskogshabitaten (9160).

#### Triviallövslogen (91E0/9750)

- I svämlövslogen (9750) ska hydrologin vara ostörd.
- Död ved i olika dimensioner och i olika nedbrytningsstadier sparas och forslas inte bort från området.
- Flödesregleringen ska minst uppfylla klass 1 eller 2 enligt hydromorfologiska bedömningsgrunder med avseende på hydrologi.

#### Trädklädd betesmark (9070)

- Död ved i olika dimensioner och i olika nedbrytningsstadier sparas och forslas inte bort från området.
- Grov död ved (grövre än 50 cm i diameter) skall finnas kontinuerligt i form av lågor, torrakor, döda, stående träd, träd med döda grenar och högstubbar och volymen död ved ska i genomsnitt uppgå till minst 15 m<sup>3</sup>/hektar för att området ska kunna upprätthålla långsiktigt livskraftiga populationer av flera rödlistade arter.
- Antalet ädellövsträd med en minimiålder på 150 år uppgår till mer än 3 st/ha. De gamla träden kan omfatta både grova träd och tunna senvuxna träd.
- Krontäckningen för träden ska vara över 30%.

#### *Typiska arter för naturtyperna*

##### Näringsrik bokskog (9130)

- Det ska finnas minst två typiska arter i genomsnitt per provyta. De typiska arterna gulplister, storrams, lundarv, lundslok, tandrot, skogsbingel, platt fjädermossa, klippfrullania, Porella sp., Ulota sp., bokvårtlav, bokkantlav, kornig nållav och gulnål har påträffats i naturtypen.

##### Näringsrik ekskog (9160)

- Det ska finnas minst två typiska arter i genomsnitt per provyta. De typiska arterna buskstjärnblomma, lundslok, gulplister, myskmadra, skogsbingel, storrams, klippfrullania, krusig ulota, fjädermossa sp, guldlocks-mossa, porella sp, bokvårtlav och guldpuddrad spiklav har påträffats i naturtypen.

#### Trädklädd betesmark (9070)

- Det ska finnas minst en typisk art i genomsnitt per provyta. Arterna fågelarv, större sågsvartbagge och hedpärlemorfjäril har påträffats i naturtypen.

### Svämlövskog (9750)

- Det ska finnas minst två typiska arter i genomsnitt per provyta. De typiska arterna skärmstarr, svarta vinbär, majbräken och glansfläck har påträffats i naturtypen.

### *Natura 2000-arter*

- De rödlistade skalbaggsarterna ekoxe<sup>9</sup> och läderbagge på Övedskloster ska bevaras så att individerna kan förnygras i långsiktigt, livskraftiga populationer.
- Det ska finnas minst 10–15 grova och/eller ihåliga ädellövträd/ha samt finnas blommande buskar och träd för att läderbaggen ska vara i gynnsam bevarandestatus.
- Marknära, död ved såsom högstubbar och lågor (av framförallt ek) ska bevaras och ökas, för att kunna upprätthålla en långsiktigt livskraftig population av ekoxe inom området.
- Livsmiljön för läderbagge i form av grova, solexponerade hålträd med hög andel mulm ska bevaras och deras antal utökas för att gynna förekomsten och säkerställa den långsiktiga existensen av arten inom området.
- Grova träd ska sparas och deras kontinuitet säkerställas genom att eftersträva en varierad åldersstruktur inom områdets ek- och bokskogar.
- Brynzoner mot åker och betesmark ska bibehållas.
- Barbastell ska bevaras så att individerna kan förnygras i långsiktigt livskraftiga populationer.
- Barbastell lever i äldre byggnader eller i gamla ädellövsbestånd så grova träd sparas.

## 3.2 Generella riktlinjer och skötselåtgärder

*Förutom de generella riktlinjerna och åtgärderna finns det områdesspecifika sådana vilka redovisas i kapitel 4 under respektive skötselområde.*

Skötseln i naturreservatet blir i sin helhet naturvårdsinriktad med röjningar av sly och buskskikt samt plockhuggning och utglesning av trädskiktet som syftar till att dels upprätthålla vitaliteten av de gamla träden, dels till att gynna förnygring av främst ek. Naturvärdena och den biologiska mångfalden i området är knutna till både gammal ekskog och bokskog, men ekvärdena överväger något på grund av det stora antalet mycket gamla och grova ekar. Skötseln av ekbestånden i området är därför helt central för att kunna bibehålla och utveckla det här områdets naturvärden och den stora utmaningen ligger i att säkra kontinuiteten av de ekberoende naturvärdena i området.

Områdets rika fåltskiktsflora utvecklas bäst under ett relativt slutet krontak av gammal bok och ek. Man bör ta i beaktande att ett framtida varmare klimat kan leda till att vissa skogsarter, särskilt kärllväxter, epifyter och svampar, blir mer känsliga för öppna och torra förhållanden vilket kan påverka beslut om framtida skötselåtgärder.

---

<sup>9</sup> Kunskapsläget om artens förekomst är oklart och får undersökas närmare. Eventuellt kan det bli aktuellt med återintroducering.



*Vid skötsel- och restaureringsåtgärder gäller följande:*

- Friställning av gamla grova träd som under lång tid stått omgivna av andra äldre träd ska friställas med försiktighet.
- Rönjningsrester av lövvirke ska alltid sparas men om det blir rikliga mängder kan en viss del av det tas ut från området under förutsättning att inga större körskadur uppstår. Lärk och andra främmande trädslag, dock ej tysklönn, tas alltid ut.
- Främmande och/eller invasiva arter ska bekämpas i hela området. Bestånd med tysklönn ska avverkas och undervegetation med tysklönn ska hållas efter i samband med skötselåtgärder för att gynna ädellövträd.
- För att gynna ÅGP-arten molnfläcksbock (långhorning) ska man vid rönjning och avverkning lämna grenar och kvistar av ek och hassel i solexponerade lägen samt ekved.
- Gamla grova ekar i bryn, kantzoner och inuti skogspartierna friställs för att öka solbelysningen av kronans levande delar (för läderbaggens skull) samt stambasen på döda träd i områdets södra sandiga del (för ekoxens skull). Mulmhål bör inte exponeras för alltför mycket vind med tanke på läderbaggen.
- Det virke som ska avverkas av markägaren enligt överenskommelse, tallbeståndet i östra delen, ska forslas bort av markägaren.
- Vid samtliga åtgärder gäller att bestående skador på mark och hydrologi ska undvikas.
- Kulturhistoriska lämningar, gamla grunder/fundament bör fortsatt hållas synliggjorda.

#### *Ekbestånden*

Om ekvärdena ska bevaras och utvecklas behövs regelbunden aktiv skötsel av ekmiljöerna för ekarnas överlevnad och förnyring. Gamla grova ekar i bryn, kantzoner och inuti skogspartierna friställs för att öka solbelysningen av kronans levande delar samt stambasen på döda träd i områdets södra sandiga del. På flera ställen finns det gamla grova bokar, > 80 cm dbh, som konkurrerar med ekarna men dessa ska alltid sparas.

Framgångsrik ekförnyring är bland annat beroende av att plantorna får gott om ljus och att viltbetetrycket är måttligt. Ökad solbelysning av vissa ekstammar behövs för arternas skull och kan gynnas genom att delar av ekskogen sköts med skottskogsskötsel med evighetsträd, se nedan.



Figur 12. Eket, skötselområde 3a, utgörs av ett gles ekbestånd där det kan bli aktuellt med att komplettera med plantering av ek i små inhägnade ytor.

Framtida ersättningsträd till de gamla ekarna ska alltid gynnas. För närvarande finns det potentiellt lämpliga platser för en ny generation ekar, t ex områden med planterad tysklönn som ska avverkas (skötselområde 6a och 6c) och halvöppna områden i södra och nordvästra delen (skötselområde 4a och 4b). I dessa områden bör befintliga yngre ekar gynnas genom lämpliga skötselåtgärder, främst röjning och gallring för att ekarnas kronor kan växa och utvecklas. Både utveckling av vidkroniga hagmarksekar och mer högstammiga skogsekar är önskvärd. De senare kan utvecklas ur grupper av flera ekar eller enskilda ekar som växer upp i större beståndsluckor. På ekar som står i grupper får man tidigt stamhåligheter eftersom grenar dör på grund av beskuggning. I detta fall är det avgörande att eken alltid har full ljusexponering i den övre delen av kronan.

Området har inventerats på ersättningsträd av ek under våren 2022 för att få en uppfattning om ekföryngringen är tillräcklig inom reservatet och för att få en uppfattning om hur akut skötselbehovet är. Inom skötselområde 4a och 4b inventerades alla efterträdare av ek med en diameter på 5-79,9 cm i brösthöjd (dbh) och inom övriga området inventerades alla efterträdare av ek med en diameter på 15-79,9 cm. Skötselområdena 2 f och 2 utgörs av ekplanteringar och har inte ingått i inventeringsområdet. Områdets skyddsvärda träd, dvs träd som är över 80 cm dbh, har också inventerats, se bilaga D

Inventeringen av ersättningsträden visade på att det totalt fanns 816 efterträdare av ek inom inventeringsområdet, se bilaga D, vilket får anses vara en god tillgång. Totalt 793 (97 %) efterträdare hade en dbh mellan 15-79,9 cm och resterande 23 efterträdare (3 %) låg mellan 5-14,9 cm. Inom skötselområdena 4a och 4b, där även ekar med mindre diameter inventerades påträffades totalt 167 ekar vilket är 20,5 % av den totala mängden inventerade ekefterträdare i hela området. En stor del av ersättningsträden är i behov av åtgärder, t ex röjning, för att gynna utvecklingen av dem.

Om den naturliga förnyringen uteblir eller är otillräcklig framöver kan det bli nödvändigt att plantera ekplantor i små hägn (t ex 4 x 4 m med en större ek eller flera mindre ekar att välja bland) på platser med god ljusstillgång, gärna tillsammans med blommande/bärande taggiga buskar, figur 12. Där bör konkurrerande buskar och träd röjas bort tills eken har hunnit växa ifrån dessa. Undantaget är hagtorn och slån som snarare skyddar eken än konkurrerar med den. Om möjligt bör man kontrollera för algsvampar (Phytophthora) på ekplantor från plantskolor. Det kan dock vara så att vissa arter av algsvampar redan finns i området.



Bild 13. Västra delen av "Eket", delområde 3a, har redan börjat att skötas med skottskogsskötsel med evighetsträd. Foto: Jörg Brunet 2020

Inom områden där man har en riklig undervegetation av buskar och unga träd och där man kan förvänta sig en förnyring av ek kan skötselåtgärder som liknar den historiska skötselformen coppice with standards (Mittelwald) vara lämpliga för att gynna ekar. Denna skötselmetod var mycket vanlig i Central- och Västeuropa fram till 1800-talet. Det är en brukningsform där man har ett överbestånd, oftast av ek, med lång omloppstid, och ett underbestånd av skottskog med kort omloppstid,

oftast dominerad av avenbok. I detta fall ska dock inte överbeståndet avverkas. Skötselmetoden har likheter med det skottskogsbruk som var vanligt förekommande i Skåne förr i tiden för att erhålla bränsle och virke. Några områden inom naturreservatet kan skötas på detta sätt genom att hugga underbeståndet när det börjar tränga upp i ekkronorna och kommer här att benämnas som *skottskogsskötsel med evighetsträd* (figur 13). Efter en sådan avverkning kan man vid behov även plantera ny ek på lämpliga platser.

Då både avenbok och lind är ganska ovanliga och samtidigt också mindre konkurrenskraftiga gentemot eken och därmed lämpliga som underbestånd, bör återväxt av avenbok och lind gynnas framöver. Vissa fina avenbokar och lindar bör fredas och få växa fritt till stora träd.

Avverkningsresterna ska till stor del ligga kvar men om det blir stora mängder kan viss del tas ut. Denna skötsel gynnar biologisk mångfald knuten till ek i högre grad än betad ekskog, då ljus och värme släpps in med jämna mellanrum medan blommande högrörter och buskar, som är viktiga för till exempel insektsfaunan, inte betas bort av boskapen. Den mångfald som behöver kontinuerlig solinstrålning finns också alltid kvar högre upp i trädkronorna

Efter utförda åtgärder inom ekbestånden bör en uppföljning utföras för att se om det resulterat i ny ekförnyring och, om så är fallet, en bedömning om ekplantor är i behov av skydd mot viltbete eller röjning av konkurrerande vegetation.

#### *Bokbestånden*

Boken har en god naturlig föryngring i området och det behövs inga aktiva åtgärder för att gynna bokföryngringen. I partier med tät bokföryngring kan bok behöva röjas då och då om andra unga träd finns, till exempel ek, lind eller fågelbär eller för att gynna och påskynda utvecklingen av grova träd. Även av estetiska skäl kan tät bokföryngring behöva glesas ut, men området bör kontinuerligt innehålla partier med både glesare och tätare grupper av ung bok, liknande förhållandena i boknaturskogar. De äldre bokbestånden på den branta bokdominerade sluttningen mot Vombsjön bör lämnas orörda för naturlig bokskogsdynamik. I vissa fall kan det dock finnas behov av att friställa grova bokar i bryn, kantzoner och inuti skogsbestånd för att öka solbelysningen av kronans levande delar för att gynna vedinsekter, bl a läderbagge. I flera delområden finns blandbestånd av gammal ek och bok som den framtida skötseln behöver ta hänsyn till.

#### *Betesmark*

Kulturbetesmarken ska skötas med naturvårdsinriktad beteshävd, det vill säga ingen användning av avmaskningsmedel, gödselmedel, jordförbättringsmedel och kemiska bekämpningsmedel då detta påverkar både flora och insektsfaunan negativt.

#### *Rekreation och friluftsliv*

Det historiska stigsystemet "Rundan" ska bevaras och underhållas löpande. Träd och grenar som faller över vägar eller stigar inom reservatet får tas bort omgående av markägaren men ska lämnas kvar som död ved i området. Riskträd och grenar som riskerar att falla över vägar och stigar eller som riskerar att skada anordningar eller byggnader kan tas ner och lämnas som död ved efter kontakt och godkännande från Länsstyrelsens förvaltare för reservatet. Olika anordningar som ska underlätta för allmänhetens möjlighet att uppleva de natur- och kulturvärden som finns i området såsom parkering, stigar, gångar, skyltar och grillplats ska anläggas och vid behov underhållas.

### 3.3 Generella riktlinjer och skötselåtgärder för Natura 2000-arter och arter som omfattas av nationellt åtgärdsprogram (ÅGP-arter)

#### *Barbastell*

Barbastell ingår i EU:s Art- och habitatdirektiv. Vid en inventering av fladdermöss 2017 registrerades 11 arter i området men det var framförallt allmänt förekommande arter som dominerade medan barbastell förekommer sparsamt. Vid en inventering av barbastell i Skåne 2009 förkom den inte alls i området. Generellt kan man säga att äldre bokskog är ett viktigt habitat för flera fladdermusarter. I Skåne är Barbastell knuten till gamla bokbestånd för födosök, yngelkolonier och dygnsvila och övervintrar gärna i grottor, jordkällare, slott m.m.. En viktig jaktbiotop utgörs av trädgårdar av äldre typ som inte är alltför intensivt skötta men öppna kärr och översilningsmarker är också vanliga biotoper för arten. Den jagar ofta nära kolonierna, men kan ibland flyga långa sträckor för jakt i skogar eller naturbetesmarker. Arten är speciellt inriktad på att äta småfjärilar men tar även andra smådjursgrupper, så som t.ex. tvåvingar och spindlar. Under hela 2000-talet har arten varit rödlistad som EN (starkt hotad), men är på rödlistan från 2020 omklassad

till den något mindre allvarliga hotkategorin NT. Artens utbredning i Europa minskar dock fortfarande. Arten har expanderat i Skåne och Halland sedan slutet av 1990-talet.

Eftersom arten utnyttjar äldre träd med håligheter och sprickor i barken för vintervila, överdagningsplatser samt för yngelkolonier är det viktigt att bibehålla en kontinuitet av äldre och grova träd.



Figur 14. Bilderna visar på värdefulla strukturer som är värdefulla ur naturvårdssynpunkt.

### *Läderbagge*

Läderbagge ingår i EU:s Art- och habitatdirektiv och är rödlistad i Sverige (VU). Den omfattas dessutom av ett nationellt åtgärdsprogram. Arten påträffas framförallt på ek men även på bok, lind, ask, hästkastanj, klibbal, asp mfl. Larvutvecklingen sker i trädhåligheter med mulm i grova ihåliga lövträd. Larvutvecklingen tar tre till fyra år och den fullbildade skalbaggens påträffas från början av juli till början av september men tillbringar sin mesta tid inuti hålträden och ses mycket sällan. Läderbaggen påverkar livsmiljön för andra arter genom att den utvidgar håligheter och ökar mängden mulm och dess kvävehalt. Den förekommer i Sverige oftast i trädbärande slåtter- och betesmarker, alléer, parker eller gamla fruktodlingar. Läderbaggen föredrar träd som står fristående eller halvöppet men i Skåne och Blekinge är arten helt styrd av tillgången på hålträd med tillräckligt stora mulmhål. Det förekommer ofta en rad andra rödlistade arter där läderbaggen finns. Arten har inventerats i området under 2009 och bedömdes då ha en tämligen god population i området. Utöver ett fynd i en bok gjordes alla fynden i ihåliga ekar. Det är viktigt att bibehålla hålträd med mulm och att se till så att det finns kontinuerligt tillgång på gamla och grova solbelysta träd av framförallt ek och bok i området. Vid behov kan mulmholkar sättas ut.

### *Ekoxe*

Ekoxe ingår i EU:s Art- och habitatdirektiv. Artens status i området är oklar men eftersom den finns noterade i bevarandeplanen för Natura 2000-området (dock oklart vilka uppgifter det baseras på) och med tanke på områdets rika förekomst av gamla och grova ekar kan man förvänta sig att arten kan förekomma i området. Det finns dock inga inrapporterade förekomster på artportalen och i samband med en inventering av rödlistade arter i sydsånska trädmiljöer år 2000 noterades inte arten.

Ekoxe utvecklas i underjordiska delar av olika lövträd, främst ek, men kan även förekomma i bok, björk, lönn och hassel. Larven ligger ofta i jorden och gnager på döda rottdelar men även på levande träd och på liggande ekstockar. De fullbildade skalbaggar visat sig i mitten av juni vid skymningen och lockas av utflytande sav från träd. Arten gynnas av solbelysta gamla ekar och bokar och missgynnas av igenväxning av glesa bestånd med gamla ädellövträd och minskad tillgång på död, grov ved. Skötselåtgärder för att friställa äldre ekar så att de blir solexponerade samt framröjning av lämpliga ersättningsträd och tillskapande av mer död ved är därför prioriterade åtgärder. Genom att delar av ekbestånden sköts med skottskogsskötsel med evighetsträd, vilket innebär att busk- och undre trädskikt delvis avverkas regelbundet, kommer detta att gynna arten.

Eftersom kunskapsläget om artens förekomst i området är dåligt känt bör en inventering eller eftersökning av arten genomföras. För att gynna arten kan man med fördel anlägga ekoxekomposter genom att flis- och grenmaterial läggs runt avverkade stubbar. Man kan även överväga att sätta ut ekoxar i området men detta får utredas närmare innan det sker eftersom det är viktigt att känna till om det finns stor genetisk variation mellan förekomsterna.

### *Molnfläcksbock*

Arten är en så kallad långhorning som ingår i det nationella åtgärdsprogrammet för långhorningar i hassel och klen ek (sex arter). Arten är dessutom rödlistad (NT). Under åren 2020-2021 inventerades lämpliga lokaler i Skåne inom ramen för åtgärdsprogrammet<sup>10</sup>. I rapporten beskrivs arten enligt följande: Den utvecklas främst i torr äldre torr och död vitrötad hasselved, men den är också funnen i hård död ved av bok, ek, björk, klibbal, avenbok och alm. Arten verkar föredra varma, skuggiga miljöer som trädbärande betesmarker och lövrika bryn. Få fynd är gjorda i helt öppna, solexponerade miljöer. Molnfläcksbocken har en två- eller treårig larvutveckling där larven, liksom hos mindre ekbock, förpuppar sig redan på sensommaren och övervintrar i puppkammaren. Den kommer ut i maj och juni och kan hittas på döda grenar och stammar där den gnager bark. Molnfläcksbock och de andra arterna som ingår i åtgärdsprogrammet, indikerar alla hög artrikedom av insekter och kontinuitet av ek/hassel/lövs substrat av klenare dimensioner (3–20 cm). Förmodligen indikerar samtliga arter också ett varmt mikroklimat och kontinuitet av högt lövinslag (ek/hassel) i landskapet. Artens stora svaghet är den långa utvecklingstiden (2–3 år) och avverkning av hasselbestånd kan därför slå mycket hårt mot populationerna. Total igenväxning av tidigare betade hasselmiljöer kan också vara negativt för arterna då miljöerna blir skuggigare och kallare och därigenom mindre attraktiva.

---

<sup>10</sup> Inventering av Naturcentrum AB.

Inom det inventerade området vid Övedskloster (innefattade även områden utanför naturreservatet) bedömdes det finnas förhållandevis gott om lämpligt substrat i de äldre hasselbuskarna. En del hassel är dock sannolikt allt för beskuggade för att vara lämpliga medan andra står i fint solexponerat läge. Utgångshål av molnfläckbock noterades i ett fint, solexponerat bryn i det östligaste delområdet (vid "Eket").

Åtgärder som föreslås för att stärka arternas populationer är att man vid röjning och gallring av ek och hassel lämnar grenar och kvistar av dessa trädslag i solexponerade lägen och även medvetet skapar och lämnar kvar solexponerad död ekved.

#### *Åtgärdsprogram för bevarande av sex hotade bokskogsarter*

Detta åtgärdsprogram omfattar de fyra skalbaggsarterna röd ögonknäppare (EN), rombjättekäppare (VU), gropig blombagge (EN) och bokblombock (VU) samt igelkottstaggsvamp (CR) och bokporlav (CR). Inom naturreservatet förekommer två av arterna, nämligen bokblombock och igelkottstaggsvamp. Samtliga arter är starkt knutna till gamla bokskogar och de förekommer således främst i södra Götaland. Arterna som berörs av detta åtgärdsprogram lever främst på barken på gamla bokar, i rötad ved i och på både levande och döda bokar samt i grövre liggande bokar. Det varierade utbud av substrat som finns i mycket gamla bokskogar med rikligt med ihåliga gammelbokar, grövre döda bokar, både stående och liggande, gynnar åtgärdsprogrammets arter. Ett lyckligt bestånd, med både solbelysta gläntor och tätare partier, som uppkommer i bokskogar med över 250 år gamla träd är idealiskt. Flera av de arter som omfattas av detta åtgärdsprogram kan även leva i eller på mycket gamla eller döda träd av andra lövträd, särskilt ek och björk. För arternas fortlevnad är det generellt viktigt att värdefullt substrat inte försvinner från lokalerna. Det betyder att gamla och grova (> 40 cm i diameter) samt skadade eller ihåliga lövträd i och i anslutning till lokalerna inte avverkas. Observera även att tämligen klena, senvuxna ädellövträd också har en mycket stor betydelse för bl a bokporlav och igelkottstaggsvamp. Det är dessutom mycket viktigt att högstubbar och grova liggande träd, sk lågor, inte forslas bort.

#### *Bokblombock*

Den är en så kallad långhorning vars larver oftast utvecklas i träd eller högstubbar som står i små vindfällsluckor eller i kantzoner. Andra naturliga ljusinsläpp där solen kommer in är högre upp på stammarna eller i kronskiktets grenverk. Den behöver således tämligen god ljus- och värmertilgång för sin utveckling och utnyttjar därför högstubbar i solexponerade luckor som skapas i bokskogar med naturlig dynamik. Den föredrar stammar som är grövre än 20 cm i diameter. Larvutvecklingen tar flera år och utvecklingsträden kan utnyttjas av många generationer. Den fullbildade skalbaggen kan påträffas från mitten av juni till början av augusti men de är trots sin betydande storlek ofta svåra att upptäcka. I allmänhet sitter eller kryper de omkring på de döda stammarna.

Som ett riktmärke bör man eftersträva en kontinuerlig tillgång av minst 200 bokhögstubbar grövre än 10 cm på lokaler med bokblombock.

### Igelkottstaggsvamp



Den är en taggsvamp som är ettårig och som kan ses under hösten då fruktkroppen växer ut från skador och stamsår på bok och ek. Svampen växer både på levande och döda träd och kan fortsätta att producera fruktkroppar flera år efter att trädet dött. I naturreservatet har den påträffats på en gammal, grov boklåga, se figur 15.

Figur 15. Igelkottstaggsvamp (CR) på en boklåga (det vita i bilden).

## 3.4 Forn- och kulturmiljövård

Större delen av naturreservatet utgörs av den forna landskapsparken som anlades i slutet av 1700-talet som är registrerad som övrig kulturhistorisk lämning av Riksantikvarieämbetet, se tabell 2. Inom landskapsparken finns det lämningar efter ett gångsystem samt spår efter minst fyra anläggningar i form av plåtår och kullar där ursprungligen lusthus och monument funnits. Det finns även rester kvar av en sk ha-ha som består av ett dike med en nedsänkt mur som hindrade betesdjur från att komma in i landskapsparken. Denna framträder tydligt i naturreservatets södra del i anslutning till vägen. Landskapsparken har ursprungligen omfattats av ett större område.



Kulturlämningarnas lokalisering framgår av bilaga E. I samband med ett våtmarksprojekt utförde Regionmuseet Kristianstad en kulturhistorisk utredning i området under våren 2009. Utifrån historiska kartor, sammanställningar och information från markägaren kunde spår efter parkanläggningen identifiera och det är dessa som nu finns med i Riksantikvarieämbetes kartskikt.



Figur 16. Bilden visar på landskapsparkens siktgata från/mot slottet.

Följande spår noterades i samband med den kulturhistoriska utredningen 2009 och beskrivs enligt följande:

1. Inom det södra parkområdet, skötselområde 2, framgår det på äldre kartor att det fanns ett slingrande gångsystem. Stigarna kunde anas mellan träden i samband med inventeringen 2009. Efter de ändrade förhållandena efter indämningen på 1970-talet fick gångarna växa igen, se kartbilaga A.
2. Beskrivs som en halvrund öppen yta, ”platå” med rundbyggd stenmur i väster och norr. Platsen omgärdas av gamla bokar (inom delområde 2f), se kartbilaga E.
3. Öppen yta som hävdats långt fram i tiden. Ursprungligen platsen för rundtempel i landskapsparken från 1700-talets slut. Enligt uppgifter i Svensk trädgårdskonst 1920-21 står det att av de planerade anordningarna i parken återfinns endast grunden och åtta kolonnbasier av sandsten till en ”öppen rotunda” (inom delområde 2f), se kartbilaga E.
4. Rektangulär platå, troligtvis plats för tidigare lusthus. Ligger inom siktlinje från/mot slottet. Enligt förslagsritningar från 1700-talet skulle perspektivet söderut från huvudbyggnaden avslutas med en rektangulär byggnad (inom delområde 2f), se kartbilaga E.
5. Siktgatan från/mot slottet.
6. På en äldre karta från 1726 är området vid ”Eket” benämnt som ”Herrgårds Lilla Ma”. På förslagsritning över landskapsparken i slutet av 1700-talet står det ”grundritning öfver den så kallade Lilla Mad Engen hvilken nu kommer at förvandlas till en Eremitage”. På kartan är en bredare parkväg inritad i kanten av området och i slutningen slingrade gångstigar som leder till en rund öppen plats. På karta från 1843 är det slingrade gångsystemet och den förmodade platsen för en eremithyddan tydligt utmärkta. På Häradsekonomiska kartan från 1915 är de slingrande stigarna på slutningen borta, se figur 7.
7. Vid taldungen vid Vombsjöns strand finns rester kvar av en gjuten grund avsedd för uppförande av en islada på 1940-talet. Byggets slutfördes aldrig eftersom tekniken utvecklades och det fanns därmed inte behov av den längre. Innan dess hämtades is från en stenbrygga i Vombsjön.

Tabell 3. Tabellen anger vilken typ av kulturhistorisk lämning det är, dessbenämning (lämningsnummer) enligt Riksantikvarieämbetet (RAÄ) samt vilka skötselområden som berörs.

Lämningsnummer	Typ av kulturhistorisk lämning	Skötselområde
L1989:4326	Park/trädgårdsanläggning	1, 2, 3, 5, 6



Figur 17. Rester av grunden till isladan vid talldungen, delområde 6d.



Figur 18. Halvrund öppen yta med rester av en stensättning inom delområde 2f.



För att spåren av de gamla lämningarna inom landskapsparken ska kunna ses i terrängen även i framtiden och vara en del av upplevelsevärdet i området är det viktigt att röjningsmaterial inte får ligga kvar på dessa efter skötselåtgärder. De får inte heller skadas i samband med skötselåtgärder. Den gamla muren som utgör en inhägnad till landskapsparken i söder, definitionsmässigt en ha-ha, ska hållas fri från uppväxande sly så att den framträder tydligt.

Figur 19. Landskapsparken omgärdas av en stenmur som utgörs av en s.k. ha-ha.

### 3.5 Konsekvenser av klimatförändringar

#### **Klimatförändringar kan påverka områdets värden och skötsel negativt genom:**

- Ökade skador på skog och enskilda träd genom mer extrema torrperioder än tidigare.
- Ökad mängd trädssjukdomar, svamp och insektsangrepp på lövträd och skyddsvärda träd.
- Ökning av främmande eller invasiva arter som kan konkurrera ut inhemsk skyddsvärd flora och fauna.
- Snabbare förfall av friluftsanordningar.

#### **Tänkbara skötselåtgärder för att komma till rätta med eventuella problem orsakade av klimatförändringar:**

- Att låta diken växa/slamma igen där det är möjligt.
- Att minska risken för storskaliga skogsskador genom att gynna föryngring av fler trädarter.
- Att aktivt bekämpa invasiva arter.
- Att använda tåligt material för friluftsanordningar, täta kontroller och underhåll.

## 4 Specifika mål och skötselåtgärder för skötselområdena

Naturreservatet har delats in i åtta olika skötselområden med tillhörande delområden utifrån vegetationstyp och skötsel som ska genomföras (Figur 19 och kartbilaga B):

Skötselområde 1 – Bokskog (9130)	11,3 ha
Skötselområde 2 – De mer slutna ekblandbestånden (9160)	18,7 ha
Skötselområde 3 – De mer öppna ekbestånden, Eket (9160, 9070)	4,8 ha
Skötselområde 4 – Områden med ekföryngring (målhabitat 9160)	5,2 ha
Skötselområde 5 – Fuktig skog, bl a svåmlövskog (9750)	2,9 ha
Skötselområde 6 – Restaureringsmark	3,7 ha
Skötselområde 7 – Betesmark	5,3 h
Skötselområde 8 – Övrig mark	0,7 ha



Figur 19. Avgränsning av skötselområden inom naturreservatet.

## 4.1 Skötselområde 1 – Bokskog

**Delområde 1a:** Bokskog i sydbranten och vid stranden öster om filosofiska gången (9130)

**Delområde 1b:** Bokskog i branten nedanför kungastigen (9130)

**Delområde 1c:** Medelålders bokskog på platån längs Harlösavägen (907, kan klassas som 9130)

**Delområde 1d:** Yngre bokskog på platån vid kungastigen (907)

### *Delområde 1a - Bokskog i sydbranten och vid stranden öster om filosofiska gången, 4,2 ha*

Området utgörs till stor del av en bokbrant med äldre bokskog med naturskogskaraktär där det pågår en naturlig luckodynamik med bokföryngring och bedöms därför kunna lämnas utan regelbunden skötsel. Området domineras av bok men det förekommer även inslag av ek och viss föryngring av tysklönn. En gallring gjordes vintern 2020/21 på ett par ställen för att gynna ekar men på lång sikt kommer dock inslaget av ekar att minska i detta delområde. Fältskiktet är sparsamt inom hela delområdet. Den näringsrika bokskogen (9130) med gulplister, bokarv, skogsbingel övergår i västra delen i mer näringsfattig bokskog med kruståtel och vårfryle. Det finns död ved i



Figur 20. Bokskog på branten i nordvästra delen av naturreservatet, delområde 1a.

form av hög-stubbar och lågor och en stor mängd äldre senvuxna bokar med mulmhål. Vid en naturinventering som utfördes av Länsstyrelsen 2019 bedömdes större delen av området som "Högt naturvärde - Klass 2". Det förekommer bokvårtlav (NT), riklig förekomst, samt stiftklotterlav (NT) som båda är boklevande arter, samt dvärgbägarlav (NT) på en grov ekstubbe i den nedre delen av branten. De rödlistade svamparterna igelkottstaggsvamp (CR), brunsporig citronspindling (VU), rävspindling (NT), lilamusseron (VU), solkremla (NT) och koralltaggsvamp (NT) har noterats i området. Vid inventeringen 2019 fann man kläckhål av bokblombeck på en bokhögstubbe. Då skogen bitvis är flerskiktad och mängden död ved och gamla och grova träd är riklig samt att det finns inslag med senväxta träd och förekomst av typiska arter bedöms bevarandestatusen för området vara fullgod.

### ***Delområde 1b - Bokskog i branten nedanför kungastigen, 1,4 ha***

Området utgörs av gammal högväxt bokskog av naturtypen näringsrik bokskog (9130) med inslag av ek. Det förekommer en hel del liggande död ved i grövre dimensioner i ljusöppna lägen samt hålträd men grova och gamla träd finns endast i mindre omfattning. Det finns en pågående luckodynamik med viss bokföryngring i området. Området är klassat som "Högsta naturvärde – Klass 1" vid inventeringen 2019 och bedömdes ha både höga svamp- och insektsvärden. Arter som gulplister, storrams, skogsbingel, lundslok, buskstjärnblomma, bokvårtlav (NT), grå skärelav, stiftklotterlav (NT), gulnål, guldlocksmossa och porella sp. förekommer. Vissa skötselåtgärder gjordes längs kungastigen vintern 2020/21 men området kan huvudsakligen utvecklas genom intern dynamik framöver. Bevarandestatusen bedöms som ej fullgod, även om mängden död ved är förhållandevis riklig och det förekommer typiska arter, eftersom det finns få grova och gamla träd.



Figur 21. Medelålders bokskog med inslag av ek, delområde 1c.

### ***Delområde 1c – Medelålders bokskog på platån längs Harlösavägen, 4,9 ha***

Större delen av skogen mellan branten mot Vombsjön och länsväg 104 består av medelålders bokdominerad skog med ett betydande inslag av grova, högstammiga ekar (60-80 cm dbh) som fyller en viktig roll för att överbrygga åldersglappet mellan reservatets gamla och unga ekar. Därför är det viktigt att gynna ekarna i området genom att hålla kronorna fria från konkurrerande träd. Ekföryngring kommer dock inte att kunna förväntas i någon större utsträckning i detta delområde i framtiden och skogen som helhet bör hållas slutet. Naturvärden knutna till eken kommer främst att utvecklas uppe i trädkronorna. Skogen är delvis skiktad med bokföryngring i beståndsluckor. Det förekommer en kraftig föryngring av tysklönn på flera ställen. En tät plantbank av lönnplantor i fältskiktet är typisk för både skogslönn och tysklönn, men når ofta inte mycket högre i bokskogen.

Det finns även inslag med högstammiga träd av lärk och tall. Väg 104 är ganska trafikerad, även av tung trafik, och därför är det viktigt att hålla beståndet mot vägen slutet för att mildra trafikpåverkan. Vissa gamla tallar i allén kan dock behöva skyddas från konkurrens av andra träd genom avverkning av konkurrerande yngre träd. Området ligger utanför Natura 2000-området men området har redan eller kommer snart att utveckla sådana naturvärden att den kan klassas som naturtyp 9130.

### ***Delområde 1d - Yngre bokskog på platån vid kungastigen, 0,8 ha***

Delområdet utgörs av ung skog som domineras av bok med inslag av ek och lärk.



Figur 22. Ung bokskog med inslag av ek och lärk, delområde 1d.

### **Bevarandemål**

Skogen ska utgöras av näringsrik bokskog (9130) som är flerskiktad och olikåldrig och som i huvudsak utvecklas med intern dynamik där död ved skapas genom naturliga processer och föryngring sker spontant. Det ska finnas stort innehåll av gamla och grova träd, senväxta träd, död ved i olika dimensioner och andra värdefulla strukturer såsom hålträd med mulm och högstubbar. Inslag med ek som hålls fri från andra konkurrerade trädslag kan förekomma. Främmande trädslag ska inte förekomma. Målet är även att restaurera yngre bokbestånd så att de på lång sikt utvecklas till näringsrik bokskog (9130) med samma mål som ovan.

## Skötsel­förslag

- Bokskogen i skötselområdet kan till största delen lämnas utan regelbundna skötselåtgärder för att utvecklas med intern dynamik med undantag av delområde 1d.
- Inom de delar där det förekommer ek kan det bli aktuellt med att avverka träd för att gynna ekarna. I enstaka fall kan det innebära utglesning av bok som är <70 cm i stamdiameter för att gynna vitala ekar, men ekar med redan starkt reducerade kronor bör inte friställas, gäller framförallt *delområde 1a och 1c*. Om det mot förmodan sker någon ekföryngring i framtiden kan den behöva skyddas.
- Föryngringen av tysklönn kan röjas om den tränger undan boken i höjdklasserna över två meter, framförallt inom *delområdena 1c och 1d*.

## Restaureringsåtgärder

- Den unga bokskogen inom *delområde 1d* glesas ut och befintliga ekar gynnas genom att all lärk avverkas och en del bok. Lövväd lämnas kvar i området om det inte blir alltför stora mängder.
- Lärken inom *delområde 1c och 1d* ska avverkas och virket ska tas ut från området.

## 4.2 Skötselområde 2 – De mer slutna ekblandbestånden

<b>Delområde 2a:</b> Ekskog längs stranden (9160)
<b>Delområde 2b:</b> Ekskog vid Schweizerhuset (9160)
<b>Delområde 2c:</b> Ekskog längs med kungastigen och allén (9160)
<b>Delområde 2d:</b> Ekskog vid Ekeback (9160)
<b>Delområde 2e:</b> Ekskog vid södra Övedsvägen (9160)
<b>Delområde 2f:</b> Ekplantering vid södra Övedsvägen
<b>Delområde 2g:</b> Ek-boskog mellan stationshuset och parkmuren
<b>Delområde 2h:</b> Lövblandbestånd norr om spåret
<b>Delområde 2i:</b> Ekplantering vid Harlösavägen

### *Delområde 2a - Ekskog längs stranden, 7,7 ha*

Området utgörs av en tvåskiktad blandskog som domineras av gammal ek och bok. Förekomsten av grova ekar och bokar med en brösthöjdsdiameter (dbh) på över 1 meter är stor. Förekomsten av död ved i form av lågor, högstubbar och död ved uppe i kronorna är riklig och det finns rikligt med håligheter och olika substrat i träden. Krontaket är relativt slutet och föryngring av ek saknas, och till viss del även bok. I övrigt förekommer det tysklönn, alm, ask, benved, slån, ros sp. och hagtorn i träd- och buskskiktet. Området ingår i Natura 2000-området och enligt bevarande-planen utgörs området av naturtypen näringsrik ekskog (9160) i södra delen och näringsrik bokskog (9130) i norra delen. I större delen av området har främst bok gallrats ut i naturvårdssyfte vintern 2020/21 för att gynna gamla ekar och området bör därför klassas om till näringsrik ekskog (9160) eftersom



det finns goda förutsättningar för att utveckla naturvärden knutna till ek, även på lång sikt. Efter utförda naturvårdsåtgärder 2020/21 bedöms fullgod bevarandestatus råda inom hela delområdet.



Figur 23. Ekskog med stort inslag av bok, delområde 2a.

I norra delen finns ett stråk av äldre hassel i östra kanten, även denna rik på död ved som åtminstone tidigare bör ha stått mer ljusöppet, med värden kopplade till vedinsekter på hassel. I fältskiktet förekommer arter såsom liljekonvalj, sydlundarv, storrams, buskstjärnblomma och hässlebrodd.

Vid naturvårdsinventeringen 2019 klassades det norra området som "Högt naturvärde – klass 2" och den södra delen som "Påtagligt naturvärde - Klass 3". Enligt inventeringen har signalarterna gullpudrad spiklav, gulnål, rostfläck, guldlocksmossa noterats i södra delen och det bedömdes finnas höga insektvärden i området. I norra delen noterades plattnosbagge (NT) på en liggande död bokstam och under senare tid har det påträffats både mulmknäppare (VU) och läderbagge (NT).

### ***Delområde 2b - Ekskog vid Schweizerhuset, 1,0 ha***

Området var tidigare ett blandbestånd med gamla ekar och yngre bokar. I större delen av området har främst bok gallrats ut i naturvårdssyfte vintern 2020/21 för att gynna de gamla ekarna.

Området bör i framtiden skötas genom regelbunden röjning av underbeståndet för att gynna naturlig förnygring av ek (skottskogs-skötsel med evighetsträd). Området som domineras av ek har därav blivit större och gränsen mellan 9130 och 9160 bör eventuellt justeras. Här finns ett litet hus som kallas för Schweizerhuset och som uppfördes till en släkting till familjen Ramel som hade en stark hemlängtan till alperna. För att förstärka känslan så plant-erades tall. Av dessa finns ett fåtal kvar i direkt anslutning till huset. De bör bevaras för sitt kulturhistoriska värde. Delområdet ingår i ett område som klassats som "Högst naturvärde – klass 1" och beskrivs som ett område med både höga insekts- och svamp-värden. Efter utförda naturvårds-åtgärder 2020/21 bedöms fullgod bevarandestatus råda inom delområdet.



Figur 24. Området runt Schweizerhuset glesades ut vintern 2020/21 i syfte att gynna utvecklingen av de gamla ekarna.

### ***Delområde 2c - Ekskog längs med kungastigen och allén, 1,6 ha***

Delområdet är ett blandbestånd med flera gamla ekar och bokar och en del hassel samt en allé med unga lindar söder om markvägen och en smal remsa med bokskog med några grova ekar norr om markvägen. Enligt bevarandeplanen för Natura 2000-ormådet är hela området angett som naturtyp näringsrik ekskog (9160) men eftersom den södra delen består av en lindallén och bok bör klassningen ändras för denna del. Flera träd har märkts ut som evighetsträd, men någon ek bland dessa har dött och ett par andra är trängda av bokar. Ett evighetsträd av bok med 150 cm dbh i norra kanten har angripits av honungsskivling och kommer förmodligen att dö snart. Förekomsten av död ved i form av lågor och högstubbar är relativt riklig. I fältskiktet förekommer lundslok, stinksyska, sydlundarv, buskstjärnblomma, storrams, hässlebrodd, skogsbingel, gulplister och längst i öster finns ett mindre område med ramslök. Norra delen ingår i ett område som klassats som "Högst naturvärde – klass 1" och beskrivs som ett område med både höga insekts- och svampvärden. Södra delen med allén och bokremsan har klassats som "Påtagligt naturvärde - Klass 3". Vid allén hittades mindre ekbock (VU) på död bokved och rödbrun blankbock (NT) på blommande parkolvon. Kriterierna för fullgod bevarandestatus är uppfyllda, d.v.s. tillräcklig mängden död ved, vcgamla och grova träd, flerskiktning och förekomst av naturvårdsarter.



Figur 25. Längs Kungastigen invid betesmarken finns ett flertal grova träd av både ek och bok, delområde 2c.



Figur 26. Läng med markvägen från gårdsbebyggelsen ner mot sjön finns en allé med unga lindar (till vänster i bilden) och norr om denna en smal remsa med bokskog

### ***Delområde 2d - Ekskog vid Ekebäck, 2,0 ha***

Utgörs av ett blandbestånd med ett flertal gamla och grova ekar och bokar och inslag med död ved i form av lågor och högstubbar. I bevarandeplanen för Natura 2000-området är området angett som näringsrik ekskog (9160). I den västra delen har det gallrats runt gamla ekar vintern 2020/21 medan den östra delen är ogallrad. Några av gammelekarna har dålig vitalitet varför ytterligare gallring av bok runt dessa inte längre är aktuell. Flera av bokarna är dessutom mycket grova naturvärdesträd som alltid ska sparas. Här växer också avenbok som är lämplig som underbestånd

under ek, samt alm, ask, klibbal, skogslönn, tysklönn och hassel. Bitvis förekommer det en riklig förnygring av träd i form av unga plantor, framför allt bok. På grund av bokens växtlighet (och höga naturvärden) i området kan någon ekförnygring knappast förväntas men yngre ek finns i de angränsande områdena söder om parkmuren. I fältskiktet finner man arter såsom sydlundarv, buskstjärnblomma, gulplister, skogsbingel, liljekonvalj, lundslok, storrams och hässlebrodd. Bevarandestatusen för naturtypen bedöms som ej fullgod eftersom beståndet inte är flerskiktat och mängden grov död ved ej är tillräcklig.



Figur 27. Ekskog vid Ekebäck som gallrades vintern 2020/21.

### ***Delområde 2e - Ekskog vid södra Övedsvägen, 3,5 ha***

Utgörs av ett olikåldrigt blandbestånd med ett flertal gamla ekar och bokar och ett visst inslag av yngre ask och lind och sparsam förekomst av grövre liggande och stående död ved. I bevarandeplanen för Natura 2000-området har området klassats som näringsrik ekskog (9160). Området domineras dock av en relativt sluten bokdominerad skog med höga naturvärden där även klassning som näringsrik bokskog (9130) hade varit en möjlighet. Mängden gamla ekar är emellertid stor och även närheten till "Eket" och läget i den gamla landskapsparken gör en klassning som näringsrik ekskog mer angelägen. Den dagen det gamla bokbeståndet tappar i vitalitet bör man gynna eventuell ekförnygring i större luckor men detta ligger förmodligen rätt många år framåt i tiden. I beståndet finns även en mycket stor douglasgran (som bör sparas) samt alm, ask, hägg, lind och hassel. I mitten finns en bred siktgata för slottet som hålls öppen genom slåtter och som utgör en viktig födoresurs för vedlevande insekter. Området öster om siktgatan bör ha en glesare karaktär än området väster om denna. Fältskiktet utgörs av en lundflora med arter såsom strävlost, bokarv (NT), gulplister (NT), gulsippa, hässlebrodd, lungört, lundelm och storrams. Området öster om siktgatan har klassats som "Högt naturvärde – Klass 2". Där hittades matt pricklav (NT) på nio ekar

och bokvårtlav (NT) på minst en bok i södra delen och totalt minst 11 rödlistade vedinsekter är noterade i området i modern tid. Området väster om siktgatan har klassats som ”Påtagligt naturvärde – klass 3”. Bevarandestatusen för naturtypen bedöms som ej fullgod eftersom beståndet inte hyser tillräcklig mängd gamla grova ekar och död ved.



Figur 28. Den vänstra bilden visar på den norra delen av delområde 2e och den högra bilden på den södra delen med stenvuren ( ha-ha) som utgör gräns för landskapsparken.

#### ***Delområde 2f - Ekplantering vid södra Övedsvägen, 0,6 ha***

Delområdet utgörs av en medelålders ekplantering och kommer att spela en viss roll för att säkra kontinuiteten av ek i reservatet och bör på lång sikt utvecklas mot näringsrik ekskog (9160).

#### ***Delområde 2g - Ek-boskog mellan stationshuset och parkmuren, 1,0 ha***

Delområdet är en medelålders blandskog av ek, bok och björk som har gallrats i naturvårdssyfte vintern 2020/21 då yngre ekar friställdes. Den framtida målbilden är en ekblandskog med visst inslag av bok och andra lövträd (9160).

#### ***Delområde 2h - Lövblandbestånd norr om spåret, 0,8 ha***

Här växer ett yngre björkdominerat bestånd med inslag av yngre ekar. Området har gallrats i naturvårdssyfte vintern 2020/21. Beståndet bör utvecklas mot näringsrik ekskog (9160). Norra delen som gränsar mot betesmarken utgörs av mer öppen mark med bladvass. Detta område kan med fördel utvecklas och få växa igen med vide, al och ek.



Figur 29. Den vänstra bilden visar på delområde 2h med björk och ek och den högra bilden på delområde 2f.

#### ***Delområde 2i - Ekplantering vid Harlösavägen, 0,4 ha***

Är en yngre planterad ekskog. Området kommer att spela en viss roll för att säkra kontinuiteten av ek i reservatet. Beståndet bör utvecklas mot näringsrik ekskog (9160).



Figur 30. Bilden visar på ekplanteringen vid Harlösavägen, delområde 2i.

#### **Bevarandemål**

Målet är att bibehålla områden med naturtypen näringsrik ekskog (9160) med stort innehåll av gamla och grova träd av ek, död ved i olika dimensioner och andra värdefulla strukturer såsom hålträd med mulm. Bestånden ska vara olikåldriga med flera skikt och det bör finnas en naturlig förnygring av ek. Det ska finnas inslag med andra lövträd såsom bok, skogslönn, lind, sälg, björk, ask, avenbok samt blommande buskar och utvecklade brynmiljöer. Målet är även att restaurera yngre ekbestånd så att det på lång sikt utvecklas till näringsrik ekskog (9160) med samma mål som ovan.

#### **Skötselåtgärder**

- Ekbestånden ska skötas med återkommande röjningar och utglesning av trädskiktet med syfte att upprätthålla vitaliteten hos de gamla ekarna och för att gynna ekförnygring. Trädkronorna hålls fria från inväxning av andra trädslag, framförallt bok, medan grupper av gamla ekar kan dela kronutrymme.
- Naturlig ekförnygring ska alltid gynnas gentemot bok. Det kan bli en innebära att man behöver sätta upp skydd för småplantor.
- Inslag med hassel och blommande buskar såsom hagtorn, slån och olvon ska gynnas.

- Gamla bokar upp till 80 cm dbh som konkurrerar med gamla ekar avverkas endast om eken fortfarande är vital, inte om eken redan har en starkt reducerad krona.
- Gamla grova bokar som är > 80 cm dbh ska alltid sparas, oavsett närhet till gamla ekar (som de alltså har vuxit tillsammans med länge då de själva är gamla).
- Underbeståndet i *delområdena 2a, 2b, 2f* röjs med 5-15 års mellanrum, gärna efter ett ollonår, för att gynna ekföryngringen (skottskogsskötsel med evighetsträd). Ekplantor som kommer upp kan då behöva skyddas mot viltbete och konkurrerande träd och buskar. Särskilt värdefulla inslag i underbeståndet, till exempel gamla hasselbuketter, hagtorn, olvon, benved, skogsstry eller lindar sparas alltid i viss utsträckning. Avverkningsresterna lämnas kvar om det inte utgör alltför stora mängder som kan påverka framkomligheten eller landskapsparkens karaktär i någon större omfattning
- Inom *delområde 2d* kan viss röjning i bokföryngringen övervägas men eftersom det inte kan förväntas någon ekföryngring inom detta område finns det inte behov av regelbunden röjning.

### Restaureringsåtgärder

- Yngre slutna ekbestånd, *delområdena 2f, 2g, 2h* och *2i*, ska skötas som tvåskiktad ekskog med underbestånd av hassel, hägg mm. Trädskiktet ska glesas ut regelbundet för att gynna utvecklingen av framtida naturvårdsträd, t ex förväxande träd med stora kronor. Om det finns grövre bok som inte konkurrerar med eken bör de vara kvar. Virket lämnas kvar i beståndet som död ved. På sikt sköts underbeståndet som skottskog, se ovan.
- Inom *delområde 2h* finns rester kvar av gamla planteringskydd av plast som bör tas bort.

## 4.3 Skötselområde 3 – De mer öppna ekbestånden

**Delområde 3a:** ”Eket” (9160)

**Delområde 3b:** Ek- och bokhage vid Eket (9160-men bör klassas om till 9070)

### Beskrivning

*Delområde 3a - ”Eket”, 3,8 ha*

”Eket” är en gles ekskog med ett parkliknande utseende där flera av ekarna är mycket gamla och vidkroniga men det finns även många något yngre vitala ekar. I bevarandeplanen för Natura 2000-området är området klassat som näringsrik ekskog (9160). I underbeståndet förekommer fågelbär, alm, bok, hassel, lind, ask, skogslönn och tysklönn och i trädskiktet förekommer förutom ek även hassel, bok, ask och lind. I västra delen av området har underbeståndet avverkats vintern 2020/21 med undantag för enstaka lindar och någon ask. Här finns en del ekplantor som bör följas upp och eventuellt kan ek etableras i luckor i krontaket. För hela området är skottskogs-skötsel med evighetsträd ett riktsnöre. I den centrala delen dominerar gräs i fältskiktet och denna del av ”Eket” används som festplats vid midsommarfirande och vid hästhoppstävling med fasta hinder uppställda i området.

Området kommer att användas för dessa ändamål även i framtiden. Även här före-kommer ekplantor. På övriga delar före-kommer gulplister, skogsbingel, buskstjärnblomma, hässlebrodd, sydlundarv, storrams, stinksyska och lundslok i fältskiktet.

I den östra delen av "Eket" har underbeståndet delvis gallrats men det finns ett område med hasselbuketter kvar. I detta område finns en permanent provyta för näringsrik ekskog som etablerades av Germund Tyler (Lunds universitet) 1983 och som följs upp av Jörg Brunet (SLU) och som bör lämnas utan skötselåtgärder (mittkoordinaterna RT90 för provytan är: 1363937 Öst –



Figur 31. Vid Eket, delområde 3a, finns det flera gamla ekar.

6174807 Nord). Delområdet har klassats som "Högsta naturvärde - Klass 1". Det finns en rik förekomst av matt pricklav (NT), noterades på 28 träd, och den tidigare signalarten grå skärelav noterades på minst 20 av dessa träd. Spillning av läderbagge hittades i två av ekarna och på en av ekarna hittades gulbent kamklobagge (NT). Utgångshål av molnfläckbock har noterats i ett solexponerat bryn i samband med inventering av långhorningar i Skåne 2020-2021. Totalt har minst åtta rödlistade vedinsekter noterats i området i modern tid. Bevarandestatusen för området bedöms som ej fullgod eftersom beståndet inte är flerskiktat.





Figur 32. Direkt öster om Eket, vid tallplanteringen och viltremissen med gran, finns även där äldre grova ekar som står öppet och solbelyst. Ingår i delområde 6e.

#### *Delområde 3b - Ek- och bokhage vid Eket, 0,8 ha*

Delområdet är del av en kulturbetesmark där det förekommer ett flertal mycket gamla och grova bokar och ekar med sparsam förekomst av buskar. Det förekommer en del liggande grov död ved samt död ved i trädens kronor i form av döda grenar. Området bör klassas om från näringsrik ekskog (9160) till trädklädd betesmark (9070). Området har klassats som Högsta naturvärde - Klass 1. Gulbrokig barkflugan (EN) har noterats i kanten på större mulmhål i bok och läderbagge (NT) i ett mulmhål. Gulbrokig barkflugan har endast fyra aktuella lokaler i landet och är ytterst sällan observerad som fullbildad. Totalt minst sex rödlistade vedinsekter är noterade i området i modern tid. Den östra gränsen följer diket samt strandkanten till dammen.



Figur 33. Inom delområde 3b som ingår i en betesmark finns ett flertal grova bokar och ekar.

### Bevarandemål

Målet är att bibehålla glesa bestånd med ek som utgörs av naturtypen näringsrik ekskog (9160). I området som betas är målet att bibehålla naturtypen trädklädd betesmark (9070). Det ska finnas gamla och grova ekar och ersättningsträd till dessa, död ved i olika dimensioner samt andra värdefulla strukturer såsom hålträd med mulm. Det ska finnas inslag av buskar och utvecklade brynmiljöer. Målet är även att delar av området ska kunna brukas som festplats och för hästhoppning i samband med fälttävlan.

### Skötselåtgärder

- Trädkronorna ska hållas fria från inväxning av andra trädslag medan grupper av gamla ekar kan dela kronutrymme.
- *Delområdet 3a* ska skötas med den historiska skötselmetoden skottskogsskötsel med evighetsträd där överståndare av ek sparas till evighetsträd. Skötseln innebär regelbundna röjningar av sly och utglesning av underståndare i syfte att upprätthålla vitaliteten hos de gamla ekarna och för att gynna ekföryngring. Underbeståndet bör röjas med 5-10 års mellanrum, gärna efter ett ollonår. Särskilt värdefulla inslag i underbeståndet, till exempel gamla hasselbuketter, hagtorn, olvon, benved, skogstry eller lindar bör sparas i viss utsträckning, till exempel längs beståndskanter eller i små grupper. Stammarna av det röjda underbeståndet bör ligga kvar men om det blir stora mängder kan de tas om hand och transporteras ut. Provytan i östra delen (500 m<sup>2</sup>) och en zon på ca 10 m runtom bör om

möjligt förbli utan skötselåtgärder. Ytan är markerad med gul markeringsfärg på hörnträden.

- Spontan föryngring av ek ska tillvaratas så långt det är möjligt men kan behöva kompletteras med plantering av ek i små inhägnade ytor (ca 4x4 meter) inom hela delområdet. Ekplantor som kommer upp spontant kan behöva aktiva åtgärder för att skyddas mot viltbete och konkurrerande träd och buskar.
- På området som nyttjas som festplats och för hoppävling kan nedfallna grenar flyttas inom området.
- *Delområde 3b* ska skötas genom fortsatt betesdrift. Grova grenar som faller ner kan läggas bakom stenmuren vid behov. Muren bör dock hålls fri från ved och uppkommande sly. För att trygga tillgången på ek inom delområdet kan det vara aktuellt med att hägna in mindre ytor (ca 4x4 meter) och plantera ek i dessa.

### Restaureringsåtgärder

- Eventuellt anläggning av ekoxekomposter, dvs. flis- och grenmaterial som läggs runt avverkade stubbar och utsättning av ekoxar (ska föregås av särskild utredning av det genetiska materialet innan utsättning sker).
- Eventuellt uppsättande av mulmholkar för att gynna läderbagge och andra vedinsekter.

## 4.4 Skötselområde 4 – Områden med ekföryngring

**Delområde 4a:** Ekområdet mellan stranden och sågen (9070 och 2920)

**Delområde 4b:** Ekbestånd vid Harlösavägen

### Beskrivning

Skötselområdet har en viktig roll för att säkra kontinuiteten av ek och dess naturvärden i naturreservatet. Det är i princip endast i dessa områden som det idag finns en pågående ekföryngring. I skötselområdets halvöppna marker finns dessutom en viss mängd yngre vidkroniga ekar.

#### *Delområde 4a - Ekområdet mellan stranden och sågen, 4,7 ha*

Trädsiktet domineras av ek med alla åldersklasser representerade, från riktiga gammelekar till en ganska riklig pågående föryngring. Delar av området är angett som naturtypen trädklädd betesmark (9070)<sup>11</sup> i bevarandeplanen. Området har ett glest trädsikt och flertalet av ekarna, både gamla och yngre träd, har utvecklat stora kronor som ger bra förutsättningar för framtida naturvärden, till exempel stamhåligheter, och bedöms vara ett mycket värdefullt område för vedinsekter. Området är idag obetat och under igenväxning men på flygfotet från 1975 framstår området som en halvöppen betesmark med inslag av trädjungar. Bitvis är området kraftigt igenväxt med slånbuskage och hallonbuskar som tillsammans med de blommande örterna i fältsiktet utgör en

<sup>11</sup> Naturtypen trädklädd betesmark (9070) kan även användas på områden som inte betas och där trädsiktet ska vara glesare jämfört med en skog.

värdefull nektarkälla för blombesökande vedinsekter. Det är därför viktigt att till viss del bibehålla slånbuskagen även om dess utbredning ska begränsas på vissa partier. I övrigt förekommer det hagtorn, björnbär, benved, rosa sp., hassel, ask, klibbal och björk i träd- och buskskiktet. Det finns även ett litet område med vresrosor i nära anslutning till stranden. Området är sandigt med inslag av gräsbeklädda sanddyner och partier med blottad sand och det finns inslag med liggande död ved. I fältskiktet finner man arter såsom trift, blåmonke, liten blåklocka, mattfibbla, femfingerört och buskstjärnblomma. Området ligger i nära anslutning till badplatsen och stigar som uppkommit av badgäster korsar den södra och västra delen. Därför är det inte lämpligt ur rekreationssynpunkt att stänga av delar av området för besökare av badplatsen genom att inrätta en beteshage. Med tamdjursbete skulle även ekföryngringen upphöra. Området bör utvecklas genom åtgärder för att gynna insektslivet i både ekarna och i sanden och kommer att spela en viktig roll för att säkra kontinuiteten av ek i reservatet. Större delen av området har klassats som "Högt naturvärde - Klass 2". Läderbagge (VU) och större sågsvartbagge (NT) har noterats i området under senare tid (Artportalen, 2009). Området i sin helhet bedöms inte vara fullgod bevarandestatus då det saknas tillräcklig mängd gamla och grova träd.



Figur 34. Bilden visar på det mosaikartade området vid delområde 4a där det finns goda förutsättningar att få en ny generation med ek.

#### ***Delområde 4b - Ekbestånd vid Harlösavägen, 0,5 ha***

Detta är en före detta åkermark som har vuxit igen spontant och som nu hyser ett ekbestånd med många unga vidkroniga ekar som står öppet och en pågående kontinuerlig ekföryngring, liknande den i område 4a. Skötselområdets förhållandevis öppna förhållande gör att ekarna utvecklar stora kronor som ger bra förutsättningar för framtida naturvärden, till exempel stamhåligheter. Området bör utvecklas utan åtgärder tills vidare och kommer att spela en viss roll för att säkra kontinuiteten av ek i reservatet. Framtida målet är trädklädd betesmark (9070). I nordöstra delen vid Harlösavägen kommer en parkeringsplats och eventuell en rastplats att anläggas.



Figur 35. Unga ekar vid delområde 4b som har god potential att utvecklas till gamla vidkroniga ekar på lång sikt.

### **Bevarandemål**

Det långsiktiga bevarandemålet är att delområdena 4a och 4b ska utvecklas till naturtypen trädklädd betesmark (9070) med förekomst av gamla och vidkroniga ekar. Områdena ska vara mosaikartade med inslag av öppna gläntor med ett blommande fåltskikt och blommande buskar. Trädsiktet ska vara glest och varierat vad gäller ålder och det ska finnas inslag av död ved. Inom delområde 4a bör det finnas mindre ytor med sandblottor i solbelysta lägen.

### **Skötselåtgärder**

- Inventeringen av ersättningsträd av ek som utfördes vårvinter 2022 visade på att en stor del av den pågående ekföryngringen är i akut behov av åtgärder inom delområde 4a och inom en snar framtid (3-10 år) inom delområde 4b.
- Inom delområde 4a bör sandblottor anläggas i solbelyst läge för att gynna sandmarksinsekter.
- Rökning av framförallt slånbuskagen inom delområde 4a. Man kan med fördel skapa flikiga bryn vilket ger ett gynnsamt mikroklimat till fördel för insekterna.
- Om det bedöms som lämpligt kan vårbränning tillämpas för att förhindra igenväxning i öppna gläntor och för att gynna ett blommande fåltskikt.

## 4.5 Skötselområde 5 – Fuktig skog

**Delområde 5a:** Svämlövskog (9750)

**Delområde 5b:** Fuktig lövskog söder om slottsträdgården (9130)

### Beskrivning

#### *Delområde 5a – Svämlövskog, 0,8 ha*

Delområdet utgörs av två små områden i nordvästra delen i anslutning till banvallen som är klassades som svämlövskog (9750) i Natura 2000-områdets bevarandeplan. Områdena är relativt artfattiga med arter som skärmstarr, stor häxört, majbräken, skogsbingel, gulplister, hampflockel, skriftlav och glansfläck. Bevarandestatusen är inte fullgod eftersom mängden död ved och gamla och grova träd är sparsam.

Området längst i väster ligger mellan banvallen och stranden och utgörs av en flerskiktad blandlövskog där relativt gamla träd av klibbal dominerar men det förekommer även alm, ask, asp, hägg och grova pilar. I buskskiktet förekommer hagtorn i olika åldrar.

Det andra området med svämlövskog ligger norr om banvallen i en sänka och domineras av klibbal med tysklönn i buskskiktet och några yngre ekar i östra delen som eventuellt kan gynnas genom frihuggning. Inslag med gamla träd saknas. Det förekommer även ett flertal friska askar med dbh ca 60 cm. Det är ont om död ved, men det finns några grova lågor och högstubbar av ask. Det finns en del gläntor efter fallna träd vilket leder till mycket ljusnedsläpp. Tidvis är stora delar av området blött. Hydrologin är påverkad mot ett mindre naturligt tillstånd av både ett dike i öster och av den gamla banvallen.

#### *Delområde 5b - Fuktig lövskog söder om slottsträdgården, 2,1 ha*

Större delen av området är fuktig torvmark med bl.a. klibbal och pestskräp, och de få bokar som finns i kanten har dålig vitalitet på grund av den höga markfuktigheten. Områdets hydrologi har ändrats under det senaste decenniet vilket eventuellt kan bero på de våtmarksåtgärder som utförts på intilliggande betesmark. Det går ett dike/omgrävd bäck i västra kanten av området och ett igenom området från sydväst till nordost. Det senare ger intryck av att vara justerat på något sätt i sen tid. Bokarna är grova och på en av dem har den rödlistade tvåtandade spolsnäckan (NT) samt hartsticka (EN) noterats. Det finns även enstaka förekomster av lind, skogslönn, ask, avenbok, ek, olvon, hagtorn och hassel i området. De fuktigare delarna närmast ån i södra delen domineras av pestskräp och i de mer skuggiga partierna dominerar kirskaal och blekbalsamin. Det finns även ett parti med hundkax som är bra för födosök av diverse vedlevandeflugor och skalbaggar. I övrigt förekommer sparsamt inslag med myskmadra, gulplister, ramslök och lundslok i fältskiktet. Området har varit ett öppnare område tidigare och enligt reservatsbeslutet ska denna del ha en mer öppen karaktär med ett glest trädskikt. Området har klassats som Högt naturvärde - klass 2.

Delområdet är klassats som näringsrik bokskog (9130) i bevarandeplanen för Natura 2000-området men med tanke på att området blivit blötare har förutsättningarna ändrats och områdets centrala

delar föreslås därför klassas om till svämlövskog (91E0) och de yttre delarna där till näringsrik ekskog (9160).

#### **Bevarandemål**

Bevarandemålet för svämlövskogen (9750) är en olikåldrig naturskog med stort innehåll av gamla träd, död ved i olika nedbrytningsstadier och andra strukturer såsom ihåliga mulmträd.

Vattenståndet ska variera naturligt och översvämningar som sker regelbundet och/eller säsongvis ska påverka dynamiken och strukturerna. Den fuktiga lövskogen söder om slottsträdgården ska utgöras av ett glest trädkikt med ädellövträd med inslag av buskar och öppna ytor.

#### **Skötselåtgärder**

- Røjning av tysklönn i buskskiktet samt friställning av yngre ekar om det finns. I övrigt kan delområde 5a lämnas utan skötsel.
- Inom delområde 5b bör viss skötsel utföras i syfte att få ett glest träd- och buskskikt. Ek och lind ska gynnas vid åtgärder. Røjningar längs med stigen, bäcken och vägen genomförs vid behov.

### **4.6 Skötselområde 6 – Restaureringsmark Skog**

**Delområde 6a:** Tysklönnbestånd vid Harlösavägen

**Delområde 6b:** Tallbestånd öster om spåret

**Delområde 6c:** Tysklönnsbestånd i strandskogen (9160)

**Delområde 6d:** Tallbestånd vid stranden väster om spåret

**Delområde 6e:** Tallbestånd i sluttningen öster om "Eket"

**Delområde 6f:** Björk och klubbaskog vid badplatsen

#### **Beskrivning**

*Delområde 6a - Tysklönnbestånd vid Harlösavägen, 0,2 ha*

Området utgörs av en mindre plantering av tysklönn i bokskogen.

*Delområde 6b - Tallbestånd öster om spåret, 0,5 ha*

Detta är en mindre tallplantering där viss gallring har skett vintern 2020/21 då en del mindre ekar avverkades. Det finns ett inslag av yngre ek som bör gynnas vid framtida gallringar.



Figur 35. Bilderna visar på olika tallbestånd i reservatet. Vänstra bilden utgörs av äldre vindpinad tall inom delområde 6d och högra bilden av ung tall som ska avverkas inom delområde 6e.

***Delområde 6c - Plantering av tysklönn i strandskogen, 0,1 ha***

Detta är en plantering av tysklönn på före detta öppen mark (öppet på 1970-talet) som har gallrats kraftigt vintern 2020/21. För att säkra kontinuiteten med ek i naturreservatet ska lönnen avvecklas och på sikt omföras till ett ekbestånd genom att gynna naturlig ekföryngring genom regelbundna kraftiga röjningar, ringbarkning och utglesning. Området bör eventuellt klassas om från 9160 till 906. Utvecklingsmålet är näringsrik ekskog (9160).

***Delområde 6d - Tallbestånd vid stranden väster om spåret, 0,8 ha***

Detta är ett rent och ganska slutet tallbestånd vid stranden. Tallarna är minst 200 år gamla, förmodligen äldre.

***Delområde 6e - Tallbestånd i sluttningen öster om "Eket", 1,4 ha***

Större delen av området utgörs av en yngre tallplantering i en sluttning med visst inslag av unga ekplantor som på långsikt ska utvecklas till en ekbacke med gamla grova träd av ek med inslag av blommande buskar. Öster därom finns en topphuggen viltremiss av gran som ger skydd åt fasaner. Enligt reservatsbeslutet ska det få finnas en viltremiss men den ska ersättas med inhemska blommande buskarter som även kommer att vara till gagn för vedlevande insekter. I ytterkanterna står flera gamla ekar. Vid stenvallen i västra delen växer ett bestånd av särdeles grova benvedsbuskar, delvis över 20 cm dbh som bör lämnas orört.

***Delområde 6f – Björk- och klibbalskog vid badplatsen, 1,0 ha***

Här finns en högvuxen björk- och klibbalskog på frisk mark med inslag av hägg, hassel och fläder.

**Bevarandemål**

Det långsiktiga bevarandemålet är att *delområde 6a* ska utvecklas mot näringsrik bokskog (9130) och *delområdena 6b-e* ska utvecklas till naturtyperna näringsrik ekskog (9160) och/eller näringsfattig ekskog (9190) för att säkra kontinuiteten av ek i naturreservatet. *Delområde 6f* ska utvecklas till blandlövsskog.



## Restaureringsåtgärder

- *Delområden, 6b-e*, ska skötas med syfte att gynna ek och yngre ekar ska alltid gynnas vid skötselåtgärder. Vid behov kan spontan förnyring av ek kompletteras med plantering av ek i små inhägnade ytor (ca 4x4 meter) inom hela delområdet. Ekplantor som kommer upp spontant kan behöva aktiva åtgärder för att skyddas mot viltbete och konkurrerande träd och buskar
- *Delområde 6a* sköts genom regelbunden utglesning och viss röjning i underväxten för att på lång sikt utvecklas mot naturtypen näringsrik bokskog (9130). Förnyring av bok och andra inhemska lövträdslag och buskar ska gynnas framför tysklönn vid skötselåtgärder. Alternativt kan hela beståndet avverkas samtidigt. Om utglesningen sker successivt ska avverkat virke lämnas kvar men om hela beståndet avverkas samtidigt kan en stor del av virket tas ut men viss mängd ska lämnas som död ved.
- Inom *delområde 6b* ska stubbskott på ekar som avverkades 2020/21 tillåtas att växa ut. Unga ekar ska gynnas genom regelbundna gallringar och viss röjning i underväxten.
- Inom *delområde 6c* ska den påbörjade utglesningen av tysklönn fortsätta i syfte att gynna en naturlig ekförnyring. Underbeståndet bör röjas med 5-10 års mellanrum, gärna efter ett ollonår. Särskilt värdefulla inslag i underbeståndet ska sparas. Eventuell ekförnyring kan behöva särskilt skydd, till exempel i form av nätburar runt större ekplantor. Virke av tysklönn och sly efter röjningar bör ligga kvar om det inte blir alltför stora mängder.
- *Delområde 6d* lämnas utan åtgärd tills vidare men på lång sikt, när tallarna dör, bör området utvecklas mot ekskog.
- Inom *delområde 6e* ska tallbeståndet avvecklas av markägaren och virket tas ut. Allt lövsinslag ska sparas vid avverkningen. Viltremissen med gran ska skötas av markägaren och ska på sikt ersättas med inhemska blommande buskarter.
- *Delområde 6f* har varit utan skötsel en längre tid och kan lämnas utan skötselåtgärder tills vidare för att öka mängden död ved. Alternativt kan en naturvårdsgallring göras i delar av området för att öka ljusinsläppet och för att försöka gynna naturlig ekförnyring.

## 4.7 Skötselområde 7 – Betesmark

### *Skötselområde 7 – Betesmark mellan strandskogen och Kungastigen, 5,3 ha*

Området utgörs av en öppen kulturbetesmark på frisk mark med ett gräsdominerat fältskikt.



Figur 36. Visar på den öppna betesmarken som med fördel kan berikas med enstaka solitära ekar och blommande bryn.

### **Bevarandemål**

Bevarandemålet är att området ska utgöras av en öppen hävdad betesmark med inslag av enstaka solitära ekar och brynbildande blommande buskar och hassel i solexponerat läge.

### **Skötselåtgärder**

- Området sköts med naturvårdsinriktad beteshävd vilket innebär att inga kemiska eller biologiska bekämpningsmedel, växtnäringsämnen, kalk eller jordförbättringsmedel får tillföras.
- Betet kan ersättas med eller kompletteras med slätter. I sådana fall ska det avslagna materialet bortföras.
- För att få upp enstaka solitära ekar kan man antingen hägna in mindre ytor på ca 4x4 meter för att få naturlig förnygring av ek. Om det inte fungerar kan man plantera ekar som även dessa skyddas av mindre inhägnader tills de kommit upp i tillräcklig höjd.
- Om möjligt bör man även verka för en utveckling av brynmiljöer i solexponerat läge med blommande buskar som producerar mycket nektar samt hassel för att gynna insektsfaunan.

## 4.8 Skötselområde 8 – Övrig mark

Området utgörs dels av stranden vid badplatsområdet och parkeringsplatsen som behandlas närmare under kapitel 5 nedan. Drift och underhåll av badplatsen sköts av Sjöbo kommun. Kommunen har en överenskommelse med markägaren att hänvisa området som en kommunal badplats.

## 5 Friluftsliv

Området ligger 10 km nordväst om Sjöbo vid Vombsjöns nordöstra strand och är sedan länge ett populärt utflyktsmål och rekreationsområde. Området kan nås med regiontrafiken genom ”närtrafikur” som körs med taxi som förbeställs. Områdets variation vad gäller naturupplevelser och det välutvecklade stigsystemet gör att området används flitigt av såväl ryttare, naturintresserade, motionärer och badgäster. Det finns en parkeringsplats inom naturreservatet i anslutning till badplatsen och en utanför naturreservatet i anslutning till slottet och det kommer även att anläggas ytterligare en i norra delen av naturreservatet. Delar av området har en plan terräng, framförallt banvallen, vilket gör det tillgängligt att ta sig fram med rullator, rullstol eller barnvagn. I övrigt har området naturstigar med delvis kuperad terräng. Vid ”Eket” i östra delen av naturreservatet anordnas det årligen midsommarfirande och hästhoppstävling (terränghoppning).



Figur 37. Den vänstra bilden visar på Filosofiska gången som går på skrå över den branta bokskogsslutningen i nordvästra delen av reservatet. Till höger i bilden ser man banvallen och Vombsjön. Den högra bilden visar på banvallen som går på plan mark längs med Vombsjön.

### 5.1 Tillgänglighet, gränsmarkering, parkering och informationsskyltar

I dagsläget finns det två angoringspunkter till besöksmålet, en vid badplatsen och en i anslutning till slottet, men det kommer att anläggas ytterligare en i nordvästra delen.

#### Mål

- Det ska finnas minst 6 informationsskyltar om naturreservatet.
- Det ska finnas minst tre anvisade parkeringsplatser.
- Det ska finnas gränsmarkeringar enligt Naturvårdsverkets anvisningar så att naturreservatet gräns framgår tydligt i terrängen

#### Engångsåtgärd

- Uppsättande av informationsskyltar om naturreservatet, se kartbilaga A.
- Anläggning av ny parkeringsyta, se kartbilaga A.
- Utmärkning av naturreservatets gräns.

## Löpande skötselåtgärder

—Underhåll av informationsskyltar, gränsmarkeringar och parkeringsplatser.

### 5.2 Vägar, stigar, eldning och övriga anordningar

Det finns ett gammalt stigsystem som anlades i samband med bildande av landskapsparken på 1700-talet. I folkmun kallades det för att gå ”Rundan” vilket var en företeelse med en lång tradition. Gångsystemet vidmakthölls fram till 1930- och 40-talet men efter förändringar i området på 1970-talet, som var kopplade till Vombsjöns användning som vattenreservoar, slutade man använda parkgångarna i södra delen. Dessa har nu restaurerats. I samband med detta restaurerades även de två broarna över bäcken som rinner genom naturreservatet enligt en gammal förlaga. Det västra stigalternativet är Filosofiska gången, som går genom delområdena 1a och 2a, där det finns ingrävda viloplats i sluttningen där det tidigare stått bänkar. Sydost om Schweizerhuset går man i kanten av den anlagda landskapsparken där ett avsnitt kallas för Kungastigen eftersom den anlades/restaurerades inför ett kungligt besök av Karl XV. Stigen norr om Schweizerhuset var troligen den gamla infartsvägen till Övedskloster. Den leder ner till parkeringen vid slottet där ”Rundan” tog sin början. Den gamla banvallen som går genom området har karaktären av en mindre väg där det är tillåtet att cykla. På stigar och i terrängen är det förbjudet att cykla enligt naturreservatets föreskrifter. Banvallen används även av Sydvatten i samband med underhåll av deras anläggningar.

Delar av området är möjligt att använda för besökare med fysisk funktionsnedsättning, framförallt den gamla banvallen, men bitvis är terrängen alltför kuperad, framförallt delar av Filosofiska gången. I södra delen av naturreservatet finns sedan länge en kommunal badplats där det finns anordningar såsom grillplatser, renhållningsanläggning samt under badsäsong en toalett. Det finns även en ramp på stranden ner till strandkanten för att underlätta framkomligheten. I samband med att det anläggs en ny parkering i nordvästra delen, vid delområde 4b, kan man med fördel även komplettera platsen med bänk och bord.



Figur 38. Bilderna visar på anläggningar vid den kommunala badplatsen i reservatets södra del.

## Mål

- Det ska finnas markerade leder i området enligt förslag i kartbilaga A.
- Det ska finnas träbroar över bäcken enligt gammal förlaga vad gäller utformning och försättning enligt förslag i kartbilaga A,
- Det ska finnas eldstäder enligt kartbilaga A.
- Det ska finnas bänk och bord enligt kartbilaga A.
- Det ska finnas renhållningsanordningar för allmänheten enligt kartbilaga A.
- Det ska finnas en toalett under badsäsongen vid badplatsen, se kartbilaga A.

## Engångsåtgärd

- Framröjning av stig inom delområdena 4a och 2a (södra delen).
- Markering av leder.
- Utsättning av bänk och bord.
- Anläggning av eldstäder

## Löpande skötselåtgärder

- Underhåll av stigar och markeringar.
- Underhåll av bänk och bord.
- Underhåll av eldstäder
- Underhåll av träbroarna. Broarnas färg och form ska vara enligt ursprunglig modell.
- Underhåll av badplats och dess anordningar sköts av Sjöbo kommun enligt överenskommelse med markägaren.



Figur 39. Visar på en bro enligt ursprunglig modell vid delområde 2e.

## 6 Jakt och fiske

Det finns inga inskränkningar i jakt- eller fiskerätten. Enligt föreskrifterna är det inte tillåtet att utfodra vilt med undantag av utfodring av fågel inom område som angett som viltremiss. Skjutgator får röjas efter överenskommelse med Länsstyrelsen.

## 7 Utmärkning av naturreservatets gräns

Gränsutmärkning ska utföras enligt Naturvårdsverkets anvisningar snarast efter att beslut om bildande av naturreservat har vunnit laga kraft. Gränsmarkeringar underhålls och förnyas vid behov. Miljövänligt material eftersträvas för gränsutmärkningsstolpar och skyltar.

## 8 Tillsyn

Länsstyrelsen ansvarar för regelbunden tillsyn av reservatet.

## 9 Dokumentation och uppföljning

### 9.1 Uppföljning av bevarandemål och skötselåtgärder

Uppföljning av bevarandemål ska ske i enlighet med de anvisningar som Naturvårdsverket utfärdar. Skötseln av naturreservatet följs upp kontinuerligt så att bevarandemål och syfte med naturreservatet uppnås. Länsstyrelsen ansvarar för uppföljning och avrapportering av skötselåtgärder.

Med tanke på vikten av att trygga förekomsten av tillräcklig mängd substrat och strukturer för de vedlevande insekterna, fladdermössen och fungan i området bör den redan utförda uppföljningen av de skyddsvärda träden inom naturreservatet fortsätta enligt metodik för inventering av skyddsvärda träd i kulturlandskapet Naturvårdsverket version 1:3, 2020-11-19).

Eftersom kunskapsläget om förekomsten av ekoxe i området är oklart bör en inventering/eftersökning av arten utföras.

### 9.2 Revidering av skötselplanen

Skötselplanen gäller tills vidare, dock kan uppföljning av bevarandemålen medföra att skötselåtgärder måste anpassas efter ny kunskap.

## 10 Kostnadsansvar och prioriteringar

**Tabell 2.** Sammanfattning och prioritering av skötselplanens åtgärder. Prioritering inom intervall 1–3 där 1 är högsta prioritet att genomföra.

Skötselåtgärd	Tidpunkt	Skötsel- område	Kostnads- och åtgärdsansvarig	Prio	Upplysningar
<b>Markskötsel</b>					
Röjning av undervegetation med tysklönn	Löpande	1, 2, 4, 5, 6	Länsstyrelsen	2	-
Utglesning i ung bokskog	Löpande	1d	Länsstyrelsen	2	Befintliga ekar gynnas.
Avverkning av lärk	-	1c, 1d	Länsstyrelsen	2	Allt virke tas ut. Körskador ska undvikas.
Skottskogsskötsel med evighetsträd.	Löpande	2a, 2b, 2f, 3a	Länsstyrelsen	1	Röjs med 5-15 års mellanrum.
Plantering av ek vid utebliven förnygring	Löpande	2, 3, 4, 6b, 6c, 6e, 6f	Länsstyrelsen	2	Skyddas mot viltbete.
Åtgärder för att skydda unga ekplantor	Löpande	Hela området	Länsstyrelsen	1	Gäller både för naturlig förnygring och planterade ekar
Friställning av ek – både unga ersättningsträd och gamla ekar	Vid behov	Hela området	Länsstyrelsen	1	Grov bok som är > 80 cm dbh ska sparas, oavsett närhet till gamla ekar.
Utglesning av unga ekbestånd	Löpande	2f, 2g, 2h och 2i	Länsstyrelsen	1	Virket lämnas som död ved. På sikt ska delområdena skötas med skottskogsskötsel med evighetsträd.
Anläggning av faunadepåer, ekoxekomposter och mulmholkar	Löpande	Hela området	Länsstyrelsen	2	Ska ske i samråd med markägaren
Anläggning av sandblottor	Vid behov	4a	Länsstyrelsen	2	I solbelyst läge
Röjning av buskage	Vid behov	4a	Länsstyrelsen	2	Framförallt för att hålla efter slånbuskagens utbredning.
Naturvårdsbränning på gräsmark tidig vår	Vid behov	4a	Länsstyrelsen	2	För att gynna ett blommande fåltskikt.
Avverka tallbestånd	Snarast	6e	Markägaren	1	Allt löv ska sparas. Körskador ska undvikas.
Avverkning och ringbarkning av bestånd med tysklönn	Succesiv avveckling eller allt på samma gång	6a, 6c	Länsstyrelsen	1	Inga markskador ska uppstå. Viss mängd virke lämnas som död ved. Annat lövinslag sparas.

Betesdrift	Löpande	7	Markägaren	1	Naturvårdsinriktad beteshävd. Kan kompletteras eller ersättas med slätter.
<b>Skötselåtgärd</b>	<b>Tidpunkt</b>	<b>Skötsel- område</b>	<b>Kostnads- och åtgärdsansvarig</b>	<b>Prio</b>	<b>Upplysningar</b>
<b>Markskötsel</b>					
Betesdrift	Löpande	7	Markägaren	1	Naturvårdsinriktad beteshävd. Kan kompletteras eller ersättas med slätter.
Uppsättande av mindre hägnader för att gynna ekföryngring. Kan ev kompletteras med plantering av enstaka ekar	-	7	Länsstyrelsen	2	-
Utveckling av blommande brynmiljöer	-	7	Länsstyrelsen	3	I solexponerade lägen
<b>Anläggningar</b>					
Anläggande och underhåll av parkeringsplats och eldstäder	Snarast	Del av 4b, 8	Länsstyrelsen	1	Nyanläggning av parkering vid 4b
Underhåll av broar	Vid behov	Enligt bilaga A	Länsstyrelsen	2	-
Uppsättning och underhåll av informationsskyltar	Snarast, sedan löpande	Enligt bilaga A	Länsstyrelsen	1	-
Ev anläggning av rastplats med bänk och bord i anslutning till parkering	-	4b	Länsstyrelsen	3	-
Uppsättning och underhåll av gränsmarkering	Snarast, sedan löpande	Hela området	Länsstyrelsen	1	-
Drift och underhåll av badplatsen med eldstäder, renhållningsanordningar och toalett	Löpande	Enligt bilaga A	Sjöbo kommun	1	-
Markering och underhåll av stigar	Löpande	Enligt bilaga A	Länsstyrelsen	2	-
Framröjning av stig	Snarast, sedan vid behov	Inom 4a och 2a	Länsstyrelsen	1	Inom 2a södra delen vid Gröne bro
Underhåll av banvall	Löpande	Enligt bilaga A	Länsstyrelsen, Sydvatten,		-



## 11 Rödlistade arter

**Tabell 3.** Förekomst av rödlistade arter med förkortningar av hotklass enligt Artdatabankens rödlista från 2020<sup>12</sup>: Listan baseras på det som finns inrapporterat i artportalen de senaste 25 åren samt uppgifter från olika inventeringar.

Art	Kategori rödlistan	Natura 2000 art	ÅGP-art
<b>Mollusker</b>			
Tvåtandad spolsnäcka	NT	☐	
<b>Fladdermöss</b>			
Barbastell	NT	ja	Ja
Fransfladdermus	NT	-	-
Sydfladdermus	NT	ja	-
Nordfladdermus	NT	ja	-
Vattenfladdermus	-	ja	-
Trollpipistrell	-	ja	-
Större brunfladdermus	-	ja	-
Dvärgpipistrell	-	ja	-
Mustaschfladdermus	-	ja	-
Gråskimlig fladdermus	-	ja	-
Brunlångöra	NT	ja	-
<b>Fåglar</b>			
Mindre hackspett	NT	-	-
Stare	VU	-	-
Spillkråka	NT	-	-
Entita	NT	-	-
Grönsångare	NT	-	-
Grönfink	EN	-	-
Svartvit flugsnappare	NT	-	-
<b>Lavar</b>			
Matt pricklav	NT	-	-
Bokvårtlav	NT	-	-
Dvärgbägarlav	NT	-	-
Stiftklotterlav	NT	-	-
<b>Kärlväxter</b>			
Strävlost	NT	-	-
Bokarv	NT	-	-
Ask	EN	-	-
Skogsalm	CR	-	-
Klofibbla	NT	-	-
Lungrot	VU	-	-
Lundviva	NT	-	-

<sup>12</sup> Hotkategorierna är. Nationellt utdöd (RE); Akut hotad (CR); Starkt hotad (EN); Sårbar (VU); Nära hotad (NT); Kunskapsbrist (DD)

<b>Svampar</b>			
Hartsticka	EN	-	-
Igelkottstaggsvamp	CR	-	ja
Lilamusseron	VU	-	-
Hartsticka	EN	-	-
Oxtungsvamp	NT	-	-
Korallticka	NT	-	-
Koralltaggsvamp	NT	-	-
Stor trattick	NT	-	-
Rävspindling	NT	-	-
Fläckfingersvamp	VU	-	-
Brunskivig citronspindling	VU	-	-
Blek fjunfoting	NT	-	-
Stenticka	NT	-	-
Lilamusseron	VU	-	-
Korallkremla	VU	-	-
Pelargonriska	NT	-	-
Munkspindling	VU	-	-
Rodnande musseron	VU	-	-
Sydlig sotticka	NT	-	-
<b>Insekter</b>			
Mindre ekbock	VU	-	-
Läderbagge	VU	ja	ja
Bokblombock	VU	-	ja
Bokskogsrödbeck	VU	-	-
Gulbent kamklobagge	NT	-	-
Gulbrokig barkfluga	EN	-	-
Mulmknäppare	VU	-	ja
Molnfläcksbock	VU	-	-
Rödbrun blankbock	NT	-	-
Större sågsvarthage	NT	-	-
(Ekoxe) kunskapsläget oklart	-	ja	-
Hedpärlmofjäril	VU	-	-
Ängsmetallvinge	NT	-	-
Brokig barksvartbagge	VU	-	-
Storplattnos	NT	-	-
Större sågsvarthage	VU	-	-
Puktörnespetsvivel	NT	-	-
Sexfläckig blombock	NT	-	-
Svart majbagge	NT	-	-
Blåsvart brunbagge	EN	-	-
Skeppsvarvsfluga	NT	-	-
Ädelguldbagge	NT	-	-
Kardinalfärgad rödbeck	NT	-	-

## 12 Källor

### 12.1 Litteratur

Arup U, Hanson S-Å, Huggert L. 2001. Rödlistade arter i sydsånska trådmiljöer. Naturskyddsforeningen i Skåne.

Blomberg P. 2000. Skyddsvårda trådmiljöer i Skåne för bevarandet av den biologiska mångfalden. Naturskyddsforeningen i Skånes. Copy Quick i Malmö AB.

Brunet, J., Berlin, G., Ederlöf, E., Fritz, Ö. & Widgren, Å. 2005. Artpools- och traktanalys av lövträdbårarande marker i Blekinge, Skåne och Hallands län. Meddelande 2005:16. 62 pp. Länsstyrelsen i Halland, Halmstad.

Cederberg B, Löfroth M. (eds) 2000. Svenska djur och växter i det europeiska nätverket

Emanuelsson U., Bergendorff C., Billqvist M., Lewan N. 2002. Det skånska kulturlandskapet. Naturskyddsforeningen i Skåne. BTJ Tryck AB, Lund.

Länsstyrelsen Skåne. 2005. Skånes skogar – historia, mångfald och skydd. Skåne i utveckling 2005:12. 152 pp. Länsstyrelsen i Skåne län, Malmö.

Länsstyrelsen Skåne. 2017. Områdesvis inventering av fladdermöss 2017. Natura 2000-området Övedskloster Sjöbo kommun. Rapport 2017-09-20 Naturvårdsrådgivare Gerell.

Länsstyrelsen Skåne 2019. Strategi för formellt skydd av skog i Skåne län. Reviderad version 2019. Länsstyrelsen Skåne. ISBN: 978-91-7675-160-2. Rapportnummer 2019:21.

Länsstyrelsen Skåne. 2019. Inventering i fyra områden 2019 – Skogsprojekt kunskapsunderlag skoglig värdegrakt.

Naturskyddsforeningen Skåne 2001. Rödlistade arter i sydsånska trådmiljöer – En översiktlig inventering av lavar, mossor, svampar och vedinsekter i 20 områden.

Naturvårdsplan i Skåne, del Malmöhus län. 1996. Länsstyrelsen i Malmöhus län.

Naturvårdsverket, 2001. Åtgärdsprogram för bevarande av läderbagge (*Osmoderma eremita*). Naturvårdsverket. TunaTryck, Eskilstuna.

Regionmuseet rapport, Nihlén. K. 2009:37. Övedskloster landskapsparken, kulturhistorisk utredning i samband med våtmarksprojekt 2009.

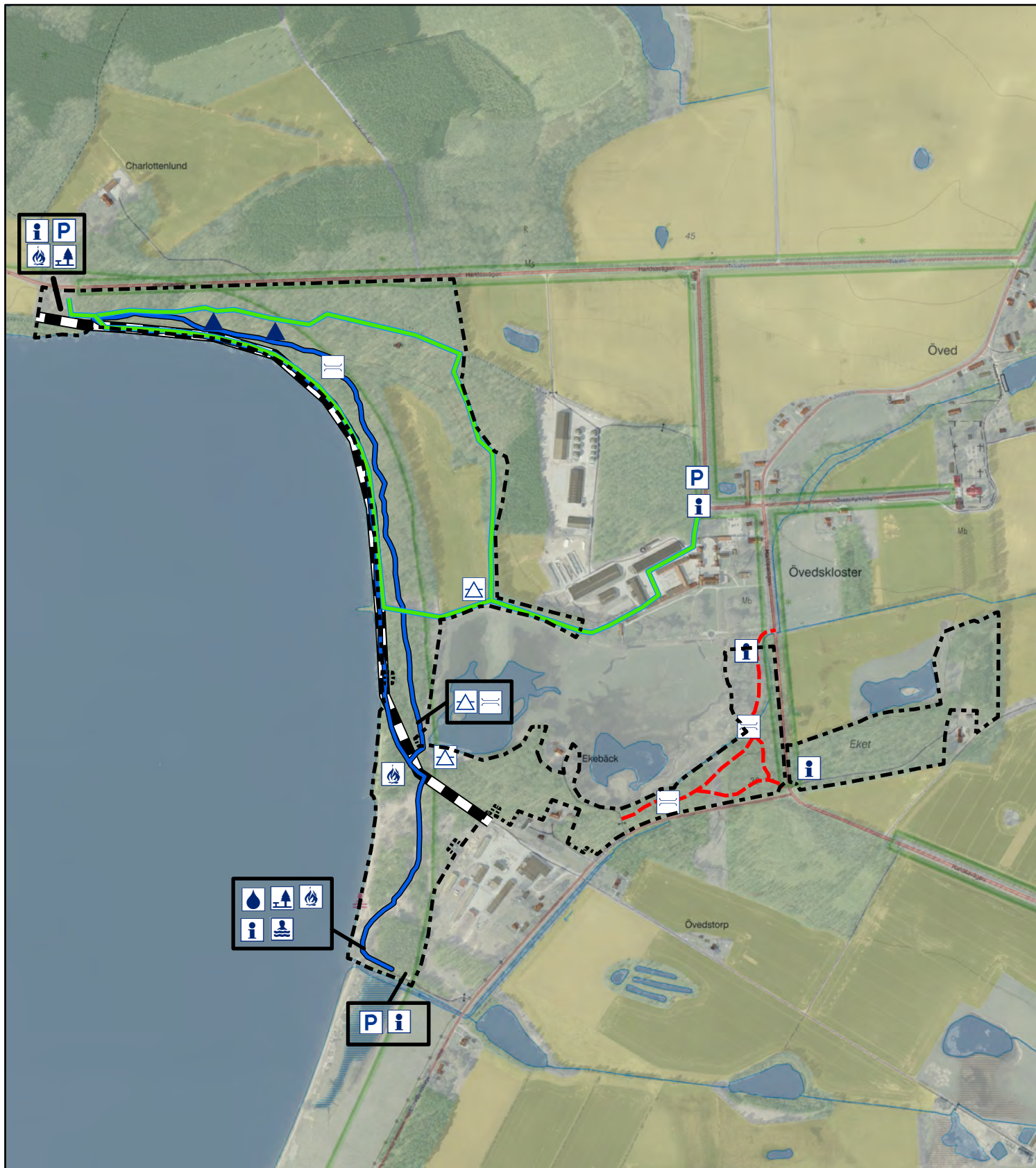
### 12.2 Databaser, kartor och hemsidor

Artdatabanken 2020. Rödlistade arter i Sverige 2020. ArtDatabanken, SLU, Uppsala.

Artportalen, <https://artportalen.se/>.

Gammalstorp.se

Lantmäteriet, historiska kartor  
Naturvårdsverket, Åtgärdsprogram för hotade arter  
Riksantikvarieämbetets fornsök  
VISS (Vatteninformationssystem)  
Sjöbo kommuns hemsida



## Bilaga A. Naturresevatets gräns och anläggningar Naturresevatet Övedskloster, Sjöbo kommun



Länsstyrelsen  
Skåne

- |                   |                   |                  |
|-------------------|-------------------|------------------|
| Bänk              | P-plats           | Gröna rundan     |
| Badplats          | Bänk och bord     | Ej markerad stig |
| Bro               | Sopkärl           | Banvall          |
| Eldstad           | Stängselgenomgång | Reservatsgräns   |
| Informationsskylt | Blåa rundan       |                  |

Illustrationskarta till skötselplan för  
naturresevatet Övedskloster  
Tillhör Länsstyrelsens beslut  
dnr 511-46744-2021

© Länsstyrelsen Skåne  
© Lantmäteriet Geodatasamverkan

0 100 200 300 Meter



## Bilaga B. Skötselområdeskarta Naturreservatet Övedskloster



- |   |   |
|---|---|
|  1 - Bokskog                  |  5 - Fuktig skog           |
|  2 - Slutna ekbestånd         |  6- Restaureringsmark skog |
|  3 - Öppna ekbestånd          |  7- Betesmark              |
|  4 - Områden för ekföryngring |  Reservatsgräns            |

Illustrationskarta till skötselplan för naturreservatet Övedskloster  
Tillhör Länsstyrelsens beslut  
dnr 511-46744-2021






0 100 200 300 Meter

© Länsstyrelsen Skåne  
© Lantmäteriet Geodatasamverkan



## Bilaga C. Naturtypskarta Naturreservatet Övedskloster, Sjöbo kommun



-  9070 - Trädklädd betesmark
-  9130 - Näringsrik bokskog
-  9160 - Näringsrik ekskog
-  Natura -2000 gräns
-  Naturreservatets gräns

Illustrationskarta till skötselplan för  
naturreservatet Övedskloster  
Tillhör Länsstyrelsens beslut  
dnr 511-46744-2021 1265-222

0 100 200 300 Meter

© Länsstyrelsen Skåne  
© Lantmäteriet Geodatasamverkan



## Bilaga D. Karta med ersättningsträd av ek Naturreservatet Övedskloster

- Ersättningsträd av ek
- Reservatsgräns



Illustrationskarta till skötselplan för  
naturreservatet Övedskloster  
Tillhör Länsstyrelsens beslut  
dnr 511-46744-2021




0 100 200 300 Meter

© Länsstyrelsen Skåne  
© Lantmäteriet Geodatasamverkan





## Bilaga E. Karta med kulturlämningar Naturreservatet Övedskloster

-  Kulturlämningar
-  Ha ha (stenmur)
-  Reservatsgräns



Illustrationskarta till skötselplan för  
naturreservatet Övedskloster  
Tillhör Länsstyrelsens beslut  
dnr 511-46744-2021

0 100 200 300 Meter

© Länsstyrelsen Skåne  
© Lantmäteriet Geodatasamverkan



## Bilaga F. Karta med skyddsvärda träd Naturreservatet Övedskloster

- ▬▬▬ Reservatsgräns
- Skyddsvärda träd



0 100 200 300 Meter

Illustrationskarta till skötselplan för  
naturreservatet Övedskloster  
Tillhör Länsstyrelsens beslut  
dnr 511-46744-2021

© Länsstyrelsen Skåne  
© Lantmäteriet Geodatasamverkan



Länsstyrelsen  
Skåne

[www.lansstyrelsen.se/skane](http://www.lansstyrelsen.se/skane)

## Fastigheter och nyttjanderätter som berör naturreservatet Övedskloster

Nedan redovisas de fastigheter och rättigheter som berör naturreservatet enligt uppgifter från Lantmäteriet 2021-02-22. Denna utredning saknar servitut som tillkommit genom vattendom eller liknande.

### Fastigheter som berörs av naturreservatet

Sjöbo Lunnebergså kern 1:1

Sjöbo Övedskloster 2:23.

Sjöbo Övedskloster 2:44

### Rättigheter ():

Rättighetstyp	Ägare/innehavare	Last	Rättighet
Ledningsrätt: tele	Tele AB	Övedskloster 2:23	1285-1240.1
Ledningsrätt: tele <sup>1</sup>	Ingen förmånsfastighet eller ledningsshavare finns registrerad i fastighetsregistret.	Övedskloster 2:23	1285-256.1
Officialservitut om väg	Övedskloster 2:44	Övedskloster 2:23	1265-115.1
Ledningsrätt	Sjöbo Elnät AB	Övedskloster 2:23	1265-1286.1

### Tillståndsgiven rättighet enligt vattendom

Enligt tillståndsdomen den 13 oktober 1967, A55/1967; AD 69/1957, har Sydvatten erhållit tillstånd av vattendomstol till olika i domen angivna byggnadsåtgärder runt Vombsjön.

Berörda anläggningar vid Övedskloster rör bland annat invallning (påbyggnad av den gamla järnvägsbanken), pumpstation samt dräneringsledningar och brunnar.

### Dikningsföretag

Området berörs av dikningsföretaget Kävlingeåns vattenledningsföretag.

<sup>1</sup> Bildades 1987 med Televerket som ledningsshavare



2022-06-29

Dnr 511-46744-2021  
1265-222

Kontaktperson  
Naturskyddsenheten  
Gunilla Davidsson Lundh  
010-224 10 00  
skane@lansstyrelsen.se

## Konsekvensutredning enligt 4 § förordning (2007:1244) om konsekvensutredning vid regelgivning, avseende förslag till ordningsföreskrifter för naturreservatet Öveds kloster i Sjöbo kommun

### BAKGRUND

Länsstyrelsen överväger att besluta om ordningsföreskrifter för naturreservatet Öveds kloster i Sjöbo kommun. Enligt 4 § förordning (2007:1244) om konsekvensutredning vid regelgivning ska Länsstyrelsen göra en konsekvensutredning av de föreslagna ordningsföreskrifterna för naturreservatet. Länsstyrelsen har gjort en sådan konsekvensutredning av ordningsföreskrifterna som har karaktären av normföreskrifter, dvs. de föreskrifter som riktar sig till allmänheten.

### KONSEKVENSTREDNING

#### *Syftet med föreskrifterna*

Föreskrifterna reglerar rätten att färdas och vistas samt ordningen i övrigt i reservatet. Syftet är att trygga ändamålet med reservatet så att skador på naturen inte uppstår eller så att den biologiska mångfalden inte påverkas negativt. Detta uppnås genom att anpassa områdets tillgänglighet för de naturvärden som finns där.

---

Postadress	Besöksadress	Telefon / Fax	Bankgiro	E-post och webb	Sociala medier
205 15 Malmö	Södergatan 5	010-224 10 00 vx	102-2847	skane@lansstyrelsen.se	Facebook: lansstyrelsenskane
291 86 Kristianstad	Ö Boulevarden 62 A	010-224 11 00		www.lansstyrelsen.se/skane	Twitter: @lstskane



2022-06-29

Dnr 511-46744-2021

1265-222

### ***Effekter***

Området är sedan länge ett populärt och välbesökt rekreations- och utflyktsmål. Det finns flera omarkerade stigar i området samt en kommunal badplats. De föreslagna ordningsföreskrifterna innebär att allmänhetens möjlighet att utnyttja området påverkas i viss omfattning jämfört med vad som annars gäller enligt allemansrätten. Genom reservatsbeslutet begränsas t ex möjligheten att elda och cykla då detta enbart är tillåtet på anvisade platser, att ha lösgående hund och att tälta..

### ***Kostnader***

De föreslagna föreskrifterna bedöms inte medföra några tillkommande kostnader av betydelse för vare sig allmänheten, markägare, nyttjanderättsinnehavare eller kommunen. Kostnaden för skyltning och anläggningar för friluftslivet finansieras av Länstyrelsen genom Naturvårdsverkets anslag för skötsel av naturvårdsobjekt.



## SÄNDLISTA

### Markägare och innehavare av särskild rätt

Hans Ramel, Övedskloster, Harlösavägen 585-15, 275 94 SJÖBO  
Charlotte Ramel Andersson, Ekeback, Södra Övedsvägen 36-25, 275 94 Sjöbo  
Telia-info@telia.se  
Sjöbo Elnät AB, info@sjoboelnat.se  
Sydvatten AB, info@sydvatten.se, Magdalena.Lindberg@sydvatten.se

### Myndigheter

Naturvårdsverket, registrator@naturvardsverket.se  
Skogsstyrelsen, registrator@skogsstyrelsen.se  
Riksantikvarieämbetet, registrator@raa.se  
SGU, sgu@sgu.se  
Sjöbo kommun, kanslihuset@sjobo.se  
Trafikverket, trafikverket@trafikverket.se

### Övriga

Entomologiska sällskapet i Lund, mikael.sorensson@biol.lu.se  
Friluftsförbundet, regionsyd@friluftsframjandet.se  
Försvarsmakten, exp-hkv@mil.se  
LRF Skåne, skanes.pf@lrf.se  
Lunds Botaniska Förening, charlotte.wigermo@gmail.com  
Naturskyddsföreningen Skåne, kansli.skane@naturskyddsforeningen.se  
Otto och Eva Ramel, otto@ovedskloster.com  
Puggehatten, info@puggehatten.se  
Skånes Ornitologiska Förening, birds@skof.se  
Skånes Orienteringsförbund, mark@skanesof.se  
SLU Alnarp, Jorg.brunet@slu.se  
Sjöbo kommun, Håkan Andersson, Tekniska förvaltningen, hakan.andersson2@sjobo.se  
Sjöbo kommun, kommunekolog, Eva.osterman@sjobo.se  
Telia Sonera Skanova, skanova-remisser-Malmo@skanova.se

### Grannar

Lars-Göran Bertilsson Nilsson, Stationshuset, Södra Övedsvägen 44-9, 275 94 SJÖBO  
Helene Granqvist, Södra Övedsvägen 44-10, 275 94 SJÖBO  
Jonas och Marijana von Bahr, Södra Övedsvägen 68, 275 94 SJÖBO  
Birgitte och Tommy Larsson, Södra Övedsvägen 49-7, 275 94 SJÖBO  
Kerstin och Rune Jönsson, Harlösavägen 514-36, 275 94 SJÖBO  
Siru och Linus Räsänen, Södra Övedsvägen 52, 275 94 SJÖBO



**Internt:**

Miljöavdelningen: Jeanette Persson

Rättsenheten: Johan Åsberg

Kulturmiljöenheten: Eva Persson, Anna Rabow

Naturvårdsenheten: Ingela Lundqvist, Jörgen Nilsson, Malin Andersson, Pernilla Olsson

Naturskydds-enheten

Art- och naturenheten: Anna Fohrman