

SJÖBO KOMMUN
Samhällsbyggnadsnämnden

SAMMANTRÄDESPROTOKOLL
 2021-12-14

Plats och tid Kommunhuset, Sessionssalen, tisdagen den 14 december 2021 kl. 18:00

Beslutande Jörgen Ny,(C), ordförande
 Therese Bengtsson (M), tjug ersättare för Michael Smedberg (M),vice ordförande
 Tommy Lövgren (C), tjug ersättare för Cecilia Rosenqvist Perry (M)
 Camilla Windh (S), tjug ersättare förThomas Nilsson (M)
 Christer Hovbrand (S)
 Sonya Jonasson (S)
 Niklas Håkansson (SD), tjug ersättare för Simon Diaz (KD)
 Joakim Folkesson (SD)
 Leif Jönsson (SD), tjug ersättare för Lars-Wilhelm Larsson (SD)

Ersättare

Tjänstemän och övriga Louise Andersson, förvaltningschef
 Anders Lindén, enhetschef miljö
 Marie Rosdahl, enhetschef strategi
 Ingrid Nilsson, sekreterare
 Wajahat Ali, ekonom, §125, §127, §131, §132, §133, §126
 Eva Nielsen Osterman, hållbarhetsstrateg, §125, §127
 Malin Töger, planarkitekt, §125, §127, §131, §132, §133
 Maja Håkansson, arkitekt, §125, §127, §131, §132, §133

Utses att justera Joakim Folkesson och Therese Bengtsson

Underskrifter Sekreterare Paragrafer 125 - 136
 Ingrid Nilsson

Ordförande
 Jörgen Ny

Justerande
 X X

ANSLAG/BEVIS

Protokollet är justerat. Justeringen har tillkännagivits genom anslag

Organ Samhällsbyggnadsnämnden
 Sammanträdesdatum 2021-12-14
 Datum för anslags uppsättande 2021-12-20 Datum för anslags nedtagande 2022-01-11
 Förvaringsplats för protokollet Stadsbyggnadsförvaltningen
 Underskrift
 Ingrid Nilsson

Justerandes sign

Utdragsbestyrkande

Beslut	Rubrik	Ärende	Sida
SBN § 125	Ändring av föredragningslista 2021		3
SBN § 126	Beslut om verksamhetsplan och internbudget 2022		4
SBN § 127	Informationsärende		5
SBN § 128	Delegationsbeslut 2021-09-29 - 2021-11-28		6
SBN § 129	Rapporter, beslut och meddelande		7
SBN § 130	Revidering av samhällsbyggnadsnämndens delegationsordning 2021		8
SBN § 131	Ansökan om planbesked för - fastigheterna Björkeröd 2:62, 2:63, 2:166, 2:65, 1:61 i Äsperöd		9 - 12
SBN § 132	Detaljplan för fastigheten Grimstofta 2:26 i Sjöbo		13 - 14
SBN § 133	Ansökan om Planbesked för biogasanläggning Gasum AB - Ekeröd 2:1		15 - 22
SBN § 134	Beslut om Bebyggelseinventering och riktlinjer för kulturhistoriskt värdefull bebyggelse i Sjöbo tätort, etapp 1		23 - 24
SBN § 135	Pilotprojekt P-norm 0 på Kraften 3 i Sjöbo		25 - 26
SBN § 136	Överklagande av beslut rörande revidering av efterbehandlingsplan för grustäkt på fastigheten Ilstorp 28:21		27 - 28

§125

Ärendenr ALL.2021.6

Ändring av föredragningslista 2021-12-14**Samhällsbyggnadsnämndens beslut**

Samhällsbyggnadsnämnden beslutar att fastställa föredragningslistan med följande ändringar.
Ärendena behandlades i följande ordning: §125, §127, §131, §132, §133, §135, §126, §128, §129, §130, §134 och §136.

Sammanfattning

Föredragningslistan är beslutad av ordföranden och utsänd med kallelsen (bilaga).
Nämnden kan på sammanträdet, med ett majoritetsbeslut lägga till eller ta bort ärenden.

§126

Ärendenr ALL.2021.2469

Beslut om verksamhetsplan och internbudget 2022**Samhällsbyggnadsnämndens beslut**

Samhällsbyggnadsnämnden beslutar att anta verksamhetsplan och internbudget 2022 enligt bilaga, samt

upphäva tidigare beslut SBN §18/17 att en hållbarhetsgrupp tillsätts med representanter från kommunens alla förvaltningar. Hållbarhetsgruppen ska arbeta förvaltningsövergripande med hållbarhetsfrågor och implementeringen av Agenda 2030. Hållbarhetsgruppens arbete ska resultera i en hållbarhetsstrategi som ska antas av kommunfullmäktige i december 2018. Miljöstrateg Venus Krantz får i uppdrag att leda och samordna arbetet.

Redogörelse för ärendet

Nämnden ska årligen upprätta en verksamhetsplan med den fastställda budgeten som underlag. Den ska uttrycka nämndens styrning av vad förvaltningen ska uppnå det vill säga kommunfullmäktiges och nämndens mål och uppdrag till förvaltningschefen. Verksamhetsplanen ska även beskriva förvaltningschefens åtgärder för hur målen ska uppnås.

Verksamhetsplanen är en överenskommelse mellan nämnd och förvaltningschef (politik och tjänsteperson) som syftar till att ge styrning, ledning och stöd till verksamheternas planering för att lyckas med våra uppdrag och nå uppsatta mål utifrån kommuninvånarens perspektiv. Målgrupp är nämnd, chefer och medarbetare. Nytt för 2022 är att den interna kontrollen ska integreras, vilken beslutades 2021-09-14

SBN:s beslut §18/17 upphävs med anledning av förändringar i reglementet. Samhällsbyggnadsnämnden ansvarar numera endast för frågor om ekologisk hållbarhet och naturvård.

Underlag för beslut

Verksamhetsplan med internbudget 2022

Bilagor

- Verksamhetsplan med internbudget 2022
- Risk- och väsentlighets analys, bilaga 1
- Plan för intern kontroll 2022, bilaga 2
-

Skickas till

Kommunstyrelsen
Samhällsbyggnadsnämnden samt tjänstepersoner

VERKSAMHETSPLAN
INTERN KONTROLL
INTERNBUDGET
2022

SAMHÄLLSBYGGNADSNÄMNDEN
SJÖBO KOMMUN

En plats vi skapar tillsammans

INNEHÅLL

Sammanfattning	3
Verksamhetsbeskrivning	3
Planeringsförutsättningar	3
Samarbete	4
Utveckling	5
Uppdrag	6
Mål och åtgärder	7
Intern kontroll	13
Internbudget	15

VERKSAMHETSPLAN

Sammanfattning

I en tid då samhällsplaneringen blir allt mer komplex samtidigt som medborgarnas krav och förväntningar ökar blir kommunikationen av kommunens verksamhet och dialogen mellan medborgare och kommun allt viktigare. Under 2022 kommer stadsbyggnadsförvaltningen att kraftsamla kring den del av nämndsålet "Ett gott bemötande gentemot alla" som handlar om att utveckla förutsättningarna för en god **kommunikation** mellan medborgare, företagare och kommunen. Stadsbyggnadsförvaltningen kommer även att arbeta med att utveckla kommunikationen med övriga förvaltningar och kommunala bolag.

Verksamhetsbeskrivning

Stadsbyggnadsförvaltningen består av de tre enheterna strategienheten, bygglovenheten och miljöenheten. I budgeten är verksamheten uppdelad i områdena miljö- och hälsoskyddsverksamhet samt plan- och byggverksamhet.

Strategienheten arbetar med strategisk planering under ledning och samordning av kommunstyrelsen. Enheten projektleder kommunens översiktliga planering, upprättar detaljplaner samt utvecklar och förvaltar geodata. Strategiskt miljöarbete och natur- och vattenvård bedrivs bland annat genom klimat- och energirådgivning, genom att medverka i vattenråd, kandidera till biosfärområde, utarbeta planeringsunderlag, översikts- och detaljplanering samt genom att ta fram och införa lokala miljömål.

Bygglovenheten arbetar med prövning och tillsyn enligt plan- och bygglagen, vilket omfattar både myndighetsutövning och proaktivt arbete i form av rådgivning, information och uppföljning.

Miljöenheten arbetar med prövning och tillsyn enligt miljöbalken och kemikalielagstiftningen, livsmedelslagstiftningen, smittskyddslagen, strålskyddslagen, lagen om särskilda bestämmelser om gatuhållning- och skyltning, lagstiftningen om animaliska biprodukter och framställda produkter, lagen om tobak och liknande produkter (rökfria miljöer), alkohollagen (folköl) och lagen om receptfria läkemedel samt lagen om internationella hot mot hälsan, vilket omfattar både myndighetsutövning och förebyggande arbete i form av rådgivning, information och uppföljning. Miljöenheten är även delaktig i det strategiska miljöarbetet och i arbetet med översikts- och detaljplaner.

Styrning, ledning och uppföljning av nämnd

Verksamhetsplanen utgör en del av kommunens styrsystem. Styrning, ledning och uppföljning utgår från kommunövergripande vision och mål, samhällsbyggnadsnämndens mål, reglemente samt den kommunövergripande budgeten. Det ska vara möjligt att följa den röda tråden från vision, mål och andra ställningstaganden i kommunfullmäktige till verksamhetsplaner och individuella medarbetarmål i en förvaltning eller enhet. Det ska också vara möjligt att säkerställa att vi utnyttjar våra resurser effektivt och att det är möjligt att se sambanden mellan resurser, insatser, aktiviteter, prestationer och resultat.

Planeringsförutsättningar

Verksamhetsplanen tar avstamp i den omvärlds- och nulägesanalys som genomförts för Sjöbo kommun inför uppstarten av budgetprocessen. Här har koncernledningsgruppen identifierade trender och de förväntningar som ställs på kommunen såväl internt i den samlade koncernen som från intressenter i omvärlden.

Sjöbo befinner sig mitt i en expansiv period. Den positiva utvecklingen började redan före pandemin och har sedan kraftigt påskyndats. Antalet inkomna ansökningar om planbesked och bygglov har ökat kraftigt och det finns inga tecken på att trycket mattas av. Som en följd av det ökade behovet av att bygga samhället hållbart blir samhällsplaneringen allt mer komplex och långsiktigheten i det som planeras och byggs blir allt viktigare. Samtidigt ökar också medborgarnas krav och förväntningar. Behovet av beredskap för mark, detaljplaner och tomter är omfattande.

Samhällsbyggnadsnämnden är i rollen som tillsynsmyndigheten skyldig att regelbundet utreda och se över tillsynsbehovet för myndighetens hela ansvarsområde enligt miljöbalken. Behovsutredningen visar att nämnden är beroende av extra resurstillskott för att klara sitt uppdrag enligt 26 kap. miljöbalken, vilket även revisionsrapporten från december 2021 bekräftar (läs mer under Intern kontroll). Detsamma gäller inom tillsyns- och kontrollområdena folköl, receptfria läkemedel, rökfria miljöer, animaliska biprodukter och sprängämnesprekursorer.

Samarbete

Pågående externa:

- Energi- och klimatrådgivning - Höör och Hörby
- Myndighetssamverkan miljöområdet, gemensam tillsynsplanering – MittSkåne
- Myndighetssamverkan miljöområdet, samverkan påbörjad - Lund
- Miljösamverkan Skåne, samsyn, utveckling och effektiv tillsyn inom miljö- och hälsoskydd samt livsmedelskontroll - alla Skånes kommuner
- Nationell samordning för dricksvatten och dricksvattensamverkan Skåne.
- Kävlingeåns vattenråd, vattenvård och vattenkontroll, Fokus Vombsjön - Eslöv, Hörby, Höör, Kävlinge, Lomma, Lund och Tomelilla, Sydvatten, VA Syd och olika representanter från areella näringar och markägare
- Nybroån-, Kabusaån- och Tygeåns vattenråd, vattenvård och vattenkontroll - Simrishamn, Tomelilla, Ystad och olika representanter från areella näringar och markägare
- Biosfärområde Vombsjösänkan, gemensamt arbete för ett utnämmande av UNESCO, 2022 inleds år två av den treåriga kandidaturfasen - Lund och Eslöv
- Romeleås- och sjölandskapskommittén, RÅSK, gemensam strategi för utvecklingen av området kring Romeleåsen - Lund, Malmö, Skurup, Svedala, Trelleborg och Ystad samt Region Skåne
- Sydöstra Skånes Samarbetskommitté, SÖSK, bl a regionplan och mobilitet - Simrishamn, Tomelilla och Ystad

Pågående interna:

- Samordnad samhällsbyggnadsprocess samt etableringsservice för företag - KLF, SBF, TF

Utveckling

Under 2022 kommer förvaltningen att fokusera på ett fåtal åtgärder och endast inom en del av målområdena, vilket innebär att vissa av mål saknar åtgärder. Det innebär inte att vi inte arbetar med frågorna utan stadsbyggnadsförvaltningen arbetar i det dagliga med frågor som har direkt koppling till alla kommunens målområden.

Med stöd i nämndsåret "Ett gott bemötande gentemot alla" behöver vi bli bättre på att kommunicera:

Under 2022 kommer stadsbyggnadsförvaltningens att kraftsamla för att utveckla förutsättningarna för en god kommunikation mellan medborgare eller företagare och kommun. Stadsbyggnadsförvaltningen kommer även att arbeta med att utveckla kommunikationen med övriga förvaltningar och kommunala bolag. Att kommunicera myndighetsutövning är en stor utmaning då det i vårt uppdrag ingår att leverera negativa besked. Alla kommer inte att kunna vara nöjda men vår målsättning är att alla ska förstå och känna sig rättvist behandlade.

Med stöd i målen "En uthållig ekonomi" och "En god livsmiljö för alla idag och för kommande generationer behöver vi "vända pyramiden":

Det är genom att tänka långsiktigt och agera proaktivt som vi kan nå visionen och därmed bygga en framgångsrik kommun. Att "vända pyramiden" så att vi får en stabil bas att stå på kräver initiala satsningar som på sikt håller nere kommande kostnadsökningar. Men det är också nödvändigt för att skapa kvalitet, hållbarhet och transparens. En snabb och effektiv handläggning genom hela samhällsbyggnadsprocessen förutsätter att så många frågor som möjligt reds ut så tidigt som möjligt. Ett proaktivt arbetssätt är också en förutsättning för att lyckas bygga samhället hållbart för att minska påverkan på ekosystemen och förbättra folkhälsan samt robust för att stå emot klimatförändringar. Att "vända pyramiden" är också starkt sammankopplat med dialog, vägledning och kommunikation. Under 2022 kommer stadsbyggnadsförvaltningen bland annat att arbeta klart den kommunövergripande översiktsplanen samt förslag till riktlinjer för bostadsförsörjningen. Förvaltningen kommer även att påbörja arbetet med en ny fördjupad översiktsplan för Sjöbo tätort.

Med stöd i målen "En uthållig ekonomi" och "Ett gott bemötande gentemot alla" behöver vi digitalisera mera:

Ett ständigt utvecklingsarbete ska bedrivas och processer ska ses över utifrån begreppen bevara, utveckla och avveckla. Effektiviseringen genom digitalisering fortlöper och verksamheterna ska anpassa till den digitala utvecklingen. En kommunövergripande digitaliseringssatsning har påbörjats och under början av 2022 kommer bygglovenheten att införa e-tjänster följt av strategienheten och miljöenheten. Alla detaljplaner som påbörjas efter den 1 januari 2022 ska levereras digitalt till lantmäteriet i syfte att skapa en nationell planmosaik. Målsättningen är att på sikt få till helt digitala och sömlösa processer. Något som även kommer öka tydligheten och transparensen gentemot kommuninvånare och företagare.

Med stöd i målen ”En uthållig ekonomi” och ”En god livsmiljö för alla idag och för kommande generationer behöver vi samverka mera:

Det är en utmaning för en kommun av Sjöbos storlek att kunna tillskapa de specialisttjänster som behövs för utvecklingen av kommunen. Genom samverkan kan förutsättningar skapas och en ökad kapacitet erhållas. Pågående samarbete listas ovan.

Med stöd i målet ”En uthållig ekonomi” behöver vi fortsätta att arbeta för att intäkterna ska motsvara nämndens kostnader inom de områden som inte bör vara skattefinansierade:

Förvaltningen ska arbeta för att det är den som söker för en åtgärd som ska betala för den. Under 2021 arbetade bygglovsenheten fram en ny bygglovstaxa börjar gälla den 1 januari 2022. Denna taxa bygger på den genomsnittliga faktiska handläggningskostnaden för olika typer av ärenden, vilket innebär att det är den sökande som betalar för arbetet och inte delvis skattebetalarna. Taxan för detaljplaner ska ses över på samma sätt i enlighet med SKRs rekommendationer. Den strategiska verksamheten som bedrivs på förvaltningen ska fortfarande vara skattefinansierad.

Strategiska uppdrag

- Översiktsplan för Sjöbo kommun 2040 - ansvarig: enhetschef strategienheten – beslut om antagande kommunfullmäktige 2022
- Riktlinjer för bostadsförsörjning - ansvarig: enhetschef strategienheten – beslut om antagande kommunfullmäktige 2022
- Fördjupad översiktsplan för Sjöbo tätort - ansvarig: enhetschef strategienheten - finns ej beslutad tidplan, påbörjas 2022

Mål och åtgärder


En uthållig ekonomi

Hållbar ekonomisk utveckling är en av de grundläggande förutsättningarna för att välfärd ska kunna produceras med hög kvalitet. I en tid av utveckling och utmaningar behöver kommunen en aktiv, ansvarsfull ekonomisk politik och smarta, effektiva lösningar i alla verksamheter.


Det innebär att kostnaderna inte överförs på kommande generationer och inte överstiger intäkterna. Varje skattekrona ska användas på ett ansvarsfullt sätt. I en ansvarsfull ekonomi skapas utrymme för nödvändiga investeringar. Bra vatten samt väl fungerande avlopp och renhållning är förutsättningar för goda livsbetingelser. Investeringsnivån för den avgiftsfinansierade verksamheten beslutas efter bedömning av hur taxenivåerna påverkas.

Titel	Kön	Mål 2022	Utfall 2022	Ingångsvärde 2022
Nämndernas avvikelse i förhållande till kommunbidraget	Alla			

Åtgärd: Arbeta för att intäkterna ska motsvara nämndens kostnader för provning enligt plan- och bygglagen

Ansvarig	Startdatum	Slutdatum	Status
Marie Rosdahl	2022-01-01	2022-12-31	

Åtgärd: Fokusera på det som ger störst samhällsnytta genom att se över processer och bevara, utveckla eller avveckla

Ansvarig	Startdatum	Slutdatum	Status
Marie Rosdahl Linnéa Elamzon Anders Lindén	2022-01-01	2022-12-31	

En attraktiv arbetsgivare

Sjöbo kommun ska vara en attraktiv arbetsgivare för att i framtiden kunna behålla och rekrytera personal. Viljeinriktningen för att fortsätta utvecklas åt rätt håll finns i kommunens personalpolitiska program.

Titel	Kön	Mål 2022	Utfall 2022	Ingångsvärde 2022
Anställda upplever Sjöbo kommun som en bra arbetsgivare, andel (%)	Alla	Öka		81

Sjukfrånvaron, andel (%)	Alla	Minska		6,1
--------------------------	------	--------	--	-----

Barn och unga känner sig hemma i Sjöbo

Unga i Sjöbo har stort inflytande och deras upplevelser påverkar kommunens utveckling. Skolorna i Sjöbo är trygga och utvecklande lärmiljöer, som ger stabilt höga resultat. Goda samarbeten finns med arbetsliv och högskola.

Efter skoldagen väntar fritid som utmanar och utvecklar och en uppsjö av aktiviteter som de unga själva kan påverka utvecklingen av.

Alla barn och elever i Sjöbo är trygga och ges förutsättningar och utbildning för livet.

En utbildning av god kvalitet som ger alla kunskaper och förmågor bidrar till välstånd, hälsa och jämlikhet. Utbildningen ska ge barn och elever förutsättningar att minst nå kraven för godkända kunskapsmål och nå gymnasieexamen.

I en trygg lärmiljö utvecklas kompetenser och goda relationer utifrån vars och ens förutsättningar.

Tillsammans med universitet och högskolor och i samverkan med näringslivet skapas förutsättningar för en kvalitativ utbildning, vilket bidrar till såväl elevernas som näringslivets behov.

En god fysisk och psykisk hälsa är väsentlig för alla aspekter i livet och en grundläggande förutsättning för människans möjlighet att nå sin fulla potential. Idrott, fritid och kultur utgör starkt bidragande faktorer för folkhälsa och livskvalitet. För att nå så många som möjligt ska en bredd av aktiviteter erbjudas efter skoldagens slut.

Arbetslivets och samhällets krav på ökad och förändrad kompetens möts av goda möjligheter till omskolning.

Naturen i Sjöbo förgyller livet

Här i Sjöbo är naturen nära och kommunen är en plats för boende, rekreation och företagande. Kommun och invånare är skickliga på att skapa goda livsmiljöer och utveckla, ta tillvara och tillgängliggöra den varierande naturen.

Det gröna entreprenörskapet ger goda förutsättningar för hållbar utveckling och besöksnäringen växer och frodas.

Naturen och ett hållbart Sjöbo ger förutsättningar för bra livskvalitet och en jämlik och inkluderande kommun.

Det ska finnas möjligheter att efter varje individs behov leva ett gott liv, där alla känner sig trygga och nöjda. Servicen utvecklas så att det svarar mot Sjöbobornas behov och önskemål. Vi ställer upp för varandra och olikheter är en tillgång.


Alla ska ha möjlighet att påverka sitt liv och styra över sin vardag. Stöd inom socialtjänsten och vid funktionshinder utformas utifrån individens behov och förutsättningar. Det är viktigt att tillvarata

individens egna resurser. Tidiga och förebyggande insatser prioriteras för att alla ska få bra livskvalitet.

Invånare och besökare ges möjlighet till meningsfull fritid och rekreation där det kulturella utbudet, naturen och det offentliga rummet bidrar till en nära, trygg och inspirerande miljö. Kommunen ska erbjuda fritid, kultur och idrott som är tillgänglig, jämlik och jämställd.

Titel	Kön	Mål 2022	Utfall 2022	Ingångsvärde 2022
Kommunens arbete genom sin tillsynsmyndighet med verksamhetsutövare inom kommunen för att dessa ska förebygga avfall, procent	Alla	100		
Kommunens och kommunala bolags arbete med offentliga upphandlingar, med krav som leder till återbruk och återvinning av material samt att avfall förebyggs	Alla	100		
Antal genomförda resurseffektiviserande aktiviteter i kommunens verksamheter och kommunala bolag med syfte att förebygga avfall	Alla	Öka		
Andel arbetsplatser i kommunens verksamheter och kommunala bolag där det finns tillgång till källsortering, procent	Alla	100		

Åtgärd: Fortsätta arbeta för att Vombsjösänkan ska utnämnas som biosfärområde av UNESCO

Ansvarig	Startdatum	Slutdatum	Status
Marie Rosdahl	2021-01-01	2023-12-31	

Hela Sjöbo lever

Alla delar av Sjöbo känns nära och har bra tillgång till service och kultur. Vi vågar prova nya lösningar för att möta utmaningar. I Sjöbo bor du bekvämt och reser miljösmart. Som företagare kan du arbeta globalt och ändå ha naturen runt hörnet.

Sjöbo erbjuder attraktivt boende där alla upplever trygghet, frihet, samhörighet och tillgänglighet.

Genom hållbar och konkurrenskraftig tillväxt, där man inte är rädd för att pröva nya lösningar, planerar och bygger kommunen för framtiden tillsammans med invånare och företag och tillvaratar tätorternas utbud och närhet till naturen. Genomtänkt planering bidrar till ökad trygghet och tillgång till naturliga mötesplatser. När kommunen planerar och bygger är det hållbarhet som gäller såväl socialt, miljömässigt som ekonomiskt. Ekosystem och miljö utgör grund för hållbar utveckling och god livsmiljö. En god och grön livsmiljö förutsätter god hushållning med mark och vatten.

Klimatsmart resande erbjuds i hela kommunen och gör det möjligt att nå bostäder, arbete och aktiviteter. Sjöbo är en uppkopplad kommun med god infrastruktur - vi bor lokalt och verkar globalt. Samtidigt skapar digitaliseringen möjligheter till nya lösningar, så att kommunal service och utbud når fler delar av kommunen. Genom bra samhällsservice främjas näringslivsarbetet i kommunen.

Nämndsmål: En god livsmiljö för alla idag och för kommande generationer

Tillsammans bygger vi samhället och skapar förutsättningar för livskvalitet i form av livsmiljöer som är inkluderande, hälsosamma, väl gestaltade och långsiktigt hållbara för alla.


I ett respektfullt samarbete mellan politiker, tjänstepersoner och privata aktörer tas allas kompetenser tillvara. Genom att bland annat lägga vikt vid anknytningen till platsen, hållbara material och genomarbetade detaljer bygger vi miljöer som står i minst 100 år. Tilltalade miljöer som håller över tid och som därmed lägger grunden för att vi tillsammans ska kunna skapa framtidens kulturarv. Genom en vördnadsfull hantering av arvet från äldre generationer bevaras även spåren av den tid som varit för framtidens kommuninvånare.

Tillsammans verkar vi för en långsiktigt hållbar utveckling vilket innebär att nuvarande och kommande generationer ska tillförsäkras en hälsosam och god miljö. En sådan utveckling bygger på insikten att människans sätt att förändra och bruka naturen är förenad med ett ansvar för att förvalta denna väl. I Sjöbo kommun är naturen nära oavsett var du befinner dig. Mark och vatten används så att en från ekologisk, social, kulturell och samhällsekonomisk synpunkt långsiktigt god hushållning tryggas.


I Sjöbo kommun kan vi vara trygga med att mat och dryck som säljs och serveras är säkra att förtära och att innehållet stämmer överens med det som presenteras på förpackningen. Vi säkerställer en långsiktig tillgång till vårt lokalproducerade dricksvatten som fortsatt håller utmärkt kvalitet. Allt arbete utförs utifrån kommuninvånarnas bästa och en förbättrad miljö och livsmedelshantering i dess vida bemärkelse.

Titel	Kön	Mål 2022	Utfall 2022	Ingångsvärde 2022
Andelen icke godkända enskilda avlopp ska minska	Alla	Minska		
Antalet hushåll anslutna till kommunalt avlopp och vatten ska öka	Alla	Öka		
Folkhälsan för befolkningen i Sjöbo ska förbättras	Alla	Öka		

Åtgärd: Arbeta för bättre dagvattenhantering

Ansvarig	Startdatum	Slutdatum	Status
Anders Lindén Marie Rosdahl Linnéa Elamzon	2022-01-01	2022-12-31	

Åtgärd: Kommunera och sprida framtagna kunskapsunderlag, vägledningar och riktlinjer med utgångspunkt i verksamhetens syfte och målsättningar


Ansvarig	Startdatum	Slutdatum	Status
Marie Rosdahl	2022-01-01	2022-12-31	

Nämndsmål: Ett gott bemötande gentemot alla


Alla människor som kommer i kontakt med samhällsbyggnadsnämnden bemöts respektfullt och på ett likvärdigt sätt. God kommunikation med tidiga dialoger prioriteras och information och beslut är lätta att förstå.

Titel	Kön	Mål 2022	Utfall 2022	Ingångsvärde 2022
Gott bemötande vid kontakt med kommunen, andel av maxpoäng (%)	Alla	Öka		
Handläggningstid bygglov, veckor (medel)	Alla	Kortare eller lika med		


Åtgärd: Översyn av hur vi kommunicerar, vad vi kommunicerar och när vi kommunicerar utifrån ett medborgarperspektiv

Ansvarig	Startdatum	Slutdatum	Status
Louise Andersson Marie Rosdahl Linnéa Elamzon Anders Lindén	2022-01-01	2022-12-31	

Åtgärd: Fortsatt digitalisering där medborgarens möjligheter att registrera och följa egna ärenden ska utvecklas

Ansvarig	Startdatum	Slutdatum	Status
Marie Rosdahl Linnéa Elamzon Anders Lindén	2022-01-01	2022-12-31	

Åtgärd: Fortsatt digitalisering, utveckling och kommunikering av geokodad information som tillgängliggörs för medborgaren via kartor

Ansvarig	Startdatum	Slutdatum	Status
Marie Rosdahl	2022-01-01	2022-12-31	

INTERN KONTROLL

Analys och resultat från riskbedömning

Förvaltningschefen ansvarar för att förvaltningen upprätthåller en god intern kontroll inom samtliga verksamhetsområden. Plan för intern kontroll upprättas utifrån en risk- och väsentlighetsanalys över verksamheterna inom nämndens ansvarsområde.

Alla verksamheter ska genomföra risk- och väsentlighetsanalys som är heltäckande och speglar verksamhetens delar. Det innebär att riskanalyser görs på enhetsnivå inom förvaltningen och sammanställs av ledningsgruppen.

Vid riskvärde 9-12 ska förvaltningen verka för att minska riskerna och åtgärder krävs. Dessa risker ska ingå i plan för intern kontroll. För att uppföljningen av intern kontroll ska bli hanterbar kan en planering göras över flera år dvs alla förs inte in i nästkommande års plan.

Risk och väsentlighetsanalys återfinns i bilaga 1.

Riskreducerande åtgärder

Intern kontroll följs upp vid tre tillfällen under året i samband med tertial-, delår och årsuppföljning. Förvaltningschefen rapporterar till nämnden hur internkontrollplanen genomförs och hur den interna kontrollen fungerar. Vid behov föreslår nämnden åtgärder för att säkerställa att den interna kontrollen är tillräcklig.

Enhetscheferna ansvarar för den löpande kontrollen över sin verksamhet. Det innebär att kontroller ska skapas för att ingå i handläggningsrutiner i syfte att säkerställa att lagar, regler, avtal, styrdokument och beslut och direktiv genomförs, följs upp och är kända.

Systematiska kontroller

Risk- och väsentlighetsanalysen ska vara grund för planering, prioritering och uppföljning av internkontrollarbetet. En väl genomförd analys ska tydliggöra vilka hot som föreligger till följd av påverkbara eller opåverkbara risker och som kan inverka på verksamhetens möjlighet att uppnå

uppsatta mål och verksamhetsplan. Bedömningen ska också användas som underlag för att upprätta förslag till intern kontrollplan. Ett antal områden väljs ut utifrån risk- och väsentlighetsanalysen för att särskilt bearbetas under verksamhetsåret i syfte att verifiera att fastställda mål och verksamhetsplan uppnås samt att riktlinjer och fastlagda kontroller upprätthålls och genomförs.

Plan för intern kontroll 2022 återfinns i bilaga 2.

Åtgärder utifrån rekommendation från revision eller annan extern granskning

PwC har på uppdrag av de förtroendevalda revisorerna i Sjöbo kommun genomfört en granskning av genomfört en granskning av Samhällsbyggnadsnämndens tillsynsarbete utifrån miljöbalken. Granskningens syfte är att bedöma om samhällsbyggnadsnämnden bedriver tillsynsarbete på ett ändamålsenligt sätt samt med tillräcklig intern kontroll. Utifrån genomförd granskning är vår samlade bedömning att samhällsbyggnadsnämnden *inte helt* bedriver tillsynsarbete på ett ändamålsenligt sätt samt med tillräcklig intern kontroll.

Utifrån genomförd granskning föreslås att samhällsbyggnadsnämnden:

- Säkerställer uppföljning och återrapportering av måluppfyllelse för nämndens beslutade mål.
- Ytterligare ser över budget och resursbehovet för att utföra tillsyn i enlighet med nämndens skyldigheter enligt 26 kap, miljöbalken.

INTERNBUDGET

Förutsättningar

Vid utgången av 2021 förväntas nämnden att vara i paritet med budgeten. Intäkterna är högre än budgeterat och kostnaderna har också ökat på grund av förstärkning av personalstyrkan. Den högre personalkostnaden är en utmaning för förvaltning att hantera i framtiden och därmed har intäktskraven på förvaltningen ökat för att ha en budget i balans.

Kommunbidraget har för år 2021 utökats med 3,4 mnkr. Av nedanstående specifikation framgår för vilka ändamål som medel erhållits;

Förändring	mnkr
Budget 2020	12,1
Pris- och lönekompensation inklusive kapitalkostnader	0,4
Fördjupad översiktsplan Sjöbo tätort	1,9
Kunskapsunderlag kulturmiljöer	0,1
Satsning	1,0
Totalt	15,5

Kommunbidraget för år 2021 har utökats avseende fördjupad översiktsplan, kapitalkostnader och pris- och lönekompensation, satsning och för att förbättra kunskapsunderlaget när det gäller kulturmiljö och byggnader.

Dessutom har kommunstyrelsen föreslagit kommunfullmäktige att utöka kommunbidraget med ytterligare 0,5 mnkr. Kommunfullmäktige förväntas fatta beslut om utökningen den 15 december 2021. Utökningen har beaktats i förslag till internbudget, vilket ger förvaltningen möjlighet att utöka personalstyrkan och minska arbetsbelastningen. Om utökningen med 0,5 mnkr inte erhålls måste personalbemanningen anpassas.

Resursfördelning

Det står i kommunens styrprinciper att *”Verksamhet som begrepp används för att ange anslagsbindning både vad gäller drift och mindre investeringar. Nämnden får omdisponera medel för drift och mindre investeringar mellan de verksamheter som nämnden ansvarar för, förutsatt att de uppfyller de mål och riktlinjer som Kommunfullmäktige fastställt.”*

Ingen omfördelning bedöms behövas för att ha budgeten i balans på den beslutade ramfördelningen från kommunfullmäktige.

Verksamhet	Verksamhets- ramar 2021	Verksamhets- ramar 2022	Förslag till verksamhets- ramar 2022	Förändring
Politisk verksamhet	0,6	0,6	0,6	0
Miljö- och hälsoskyddsverksamhet	6,3	6,7	6,7	0,0
Plan- och bygg verksamhet	5,2	8,2	8,2	0,0
Totalt	12,1	15,5	15,5	0,0

Miljö- och hälsoskyddsverksamhet

Kompensation för ökade pris- och lönekostnader inklusive kapitalkostnader gör att kommunbidraget ökar med 0,1 mnkr.

Miljöenheten förväntar sig ökat antal ansöknings- och anmälningsärenden samt ökat antal klagomålsärenden med anledning av ökat tryck utifrån på stadsbyggnadsförvaltningen. När bygg- och strategi får ökat antal ärenden så får också miljöenheten ökat antal ärenden.

Ekonomi (Mnkr)	Bokslut 2020	Budget 2021	Budget 2022
Intäkter	2,9	2,8	3,9
Kostnader	8,0	9,1	10,6
Totalt	5,1	6,3	6,7

Prestationstal	Bokslut 2020	Budget 2021	Budget 2022
Antal inspektionsbesök	599	730	700
Antal ansöknings- och anmälningsärenden	194	200	220

Plan- och byggverksamheten

Verksamheten behöver fortsätta att ta fram detaljplaner för bostäder inom Sjöbo tätort. Det råder stor efterfrågan på fastigheter som tillåter byggande av mindre flerfamiljsbostäder. Det behövs även detaljplaner för kommunens egna behov av specialfastigheter, som LSS-boende, förskolor och liknande.

Som grund för nya detaljplaner, förtätning av tätorten och uppdatering av detaljplaner behöver den fördjupade översiktsplanen (FÖP) för Sjöbo tätort ses över. En översyn görs för att beakta förändringar och utveckling som behövs. För att göra om FÖP utökas kommunbidraget med 1,9 mnkr 2021. När arbetet med FÖP inte längre pågår (2023), minskar resurserna med 2,1 mnkr inklusive satsningen 2021 om 0,2 mnkr.

För att förbättra kunskapsunderlaget när det gäller kulturmiljö och byggnader görs en inventering. För det utökas kommunbidraget med 0,1 mnkr.

En satsning om 1,0 mnkr görs för att öka kvaliteten i handläggning av planer och bygglov.

Kompensation för ökade pris- och lönekostnader inklusive kapitalkostnader gör att kommunbidraget ökar med 0,3 mnkr. Sammanlagt ökar kommunbidraget med 2,8 mnkr.

Ekonomi (Mnkr)	Bokslut 2020	Budget 2021	Budget 2022
Intäkter	4,7	3,6	5,1
Kostnader	9,2	8,8	13,3
Totalt	4,5	5,2	8,2

Prestationstal	Bokslut 2020	Budget 2021	Budget 2022
Antal ansökningar om planbesked	4	11	8
Antal ansökningar om bygglov	329	200	250
Antal bygganmälningar	152	250	200
Plan och bygg, antal klagomålsärenden	72	40	50
Antal ärenden som inte är avslutade eller arkiverade	1595	2000	1600

Kommunbidrag

Nedan redovisas hur kommunbidraget har förändrats mellan olika år för samhällsbyggnadsförvaltningen. Förvaltningen har erhållit bidraget för pris-och lönekompensation, kapitalkostnader och strategiska lönesatsningar. I budget 2022 har kommunbidraget utökats med 2,0 mnkr för att förbättra kunskapsunderlag och fördjupad översiktsplan. Därtill har förvaltningen fått 1,0 mnkr i ökat kommunbidrag som en extra satsning.

Prognosen för 2021 visar nollresultat, men den högre personalkostnaden är en utmaning för förvaltningen i framtiden. För att finansiera den ökade personalkostnaden måste förvaltningen generera 2,6 mnkr mer i intäkter jämfört med budgeten 2021. Det innebär att förvaltningen i högre grad än tidigare är beroende av externa intäkter i framtiden.

Inom miljötillsynen är det alltid en risk att det dyker upp akuta ärenden som behöver tillsyn. Många av dessa ärenden går ej att debitera till kund varför underskott kan uppstå.

Verksamhet	Budget 2020	Budget 2021	Budget 2022
Politisk verksamhet	0,6	0,6	0,6
Miljö- och hälsoskyddsverksamhet	5,9	6,3	6,7
Plan- och bygg verksamhet	4,5	5,2	8,2
Totalt	11,0	12,1	15,5

Investeringar

Investeringsbudgeten för 2022 uppgår till 1,5 mnkr. I budgeten har avsatts medel till ny GIS plattform och utbyte av nuvarande GIS utrustningar.

Verksamhet och område	Ändamål	Budget 2022	Plan 2023	Plan 2024
Plan- och byggverksamhet	Ny plattform	1,0	0,0	0,0
	<i>Utbyte av nuvarande utrustning</i>	0,5	0,0	0,0
Summa		1,5	0,0	0,0

§127

Ärendenr ALL.2021.9

Informationsärende**Samhällsbyggnadsnämndens beslut**

Samhällsbyggnadsnämnden beslutar lägga informationen till handlingarna.

Informationsärendet kommer i fortsättningen att delas upp på två ärenden. Under informationsärendet kommer tjänstepersoner att informera om olika ärenden mm.

Det nya ärendet kommer heta "Förvaltningschefen informerar", här kommer tas upp vad som är på gång inom förvaltningen mm.

Sammanfattning

Förvaltningschefen vill dela upp ärendet i två olika ärenden, ett där tjänstepersoner informerar och ett där förvaltningschefen informerar.

Informationspunkter

1. Anders Lindén, enhetschef miljö, informerar om Samverkan inom miljöområdet - Lund

Beslutet skickas till

Samhällsbyggnadsnämnden
Stadsbyggnadsförvaltningen

§128

Ärendenr ALL.2021.4

Delegationsbeslut 2021-09-29 - 2021-11-28**Samhällsbyggnadsnämndens beslut**

Samhällsbyggnadsnämnden beslutar godkänna redovisningen av delegationsbesluten (bilaga).

Sammanfattning

Samhällsbyggnadsnämnden har överlåtit en del av sin beslutanderätt till arbetsutskott, ordföranden och tjänstemän enligt en av Samhällsbyggnadsnämnden antagen delegationsordning 2019-04-16, § 50/19. Dessa beslut ska redovisas till Samhällsbyggnadsnämnden.

Redovisningen innebär inte att Samhällsbyggnadsnämnden får ompröva eller fastställa delegationsbesluten. Däremot kan Samhällsbyggnadsnämnden återkalla lämnad delegering.

Beslutsunderlag

Bilaga delegationslista

§129

Ärendenr ALL.2021.5

Rapporter, beslut och meddelande**Samhällsbyggnadsnämndens beslut**

Samhällsbyggnadsnämnden beslutar lägga redovisningen till handlingarna.

Sammanfattning

Inkomna rapporter och beslut från övriga nämnder och styrelser i Sjöbo kommun samt rapporter från överprövande myndigheter ska varje månad rapporteras till Samhällsbyggnadsnämnden.

Beslutsunderlag**1. Dnr: Bygg.2019.1659**

Växjö Tingsrätts dom 2021-11-08, Mål nr P4972-20 angående byggsanktionsavgift för uppfört skärmtak på fastigheten Ilstorp 18:3. MMD undanröjer samhällsbyggnadsnämndens beslut.

2. Dnr: Bygg.2020.1432

Länsstyrelsens beslut 2021-09-27 ang Överklagande av beslut att bevilja bygglov för nybyggnad av flerbostadshus - Kamelen 11.

3. Dnr: ALL.2021.531

Länsstyrelsens beslut 2021-11-10 ang Överklagande av beslut avseende bygglov på Näsby 13:23.

4. Dnr: TillsynPBL.2019.454

Länsstyrelsens beslut 2021-11-10 ang Överklagande av beslut om föreläggande att ansöka om bygglov på Hemmestorp 9:53.

§130

Ärendenr ALL.2019.155

Revidering av samhällsbyggnadsnämndens delegationsordning 2021**Samhällsbyggnadsnämndens beslut**

Samhällsbyggnadsnämnden beslutar anta reviderat förslag till delegationsordning. Förvaltningschefstjänsten har återinförts, och förvaltningsadministratörstjänsten har tagits bort.

Sammanfattning

Beslut om mindre ändringar i Samhällsbyggnadsnämndens delegationsordning. Kommunen har återinfört förvaltningschefstjänsten på stadsbyggnadsförvaltningen och tagit bort förvaltningsadministratörstjänsten.

Beslutsunderlag

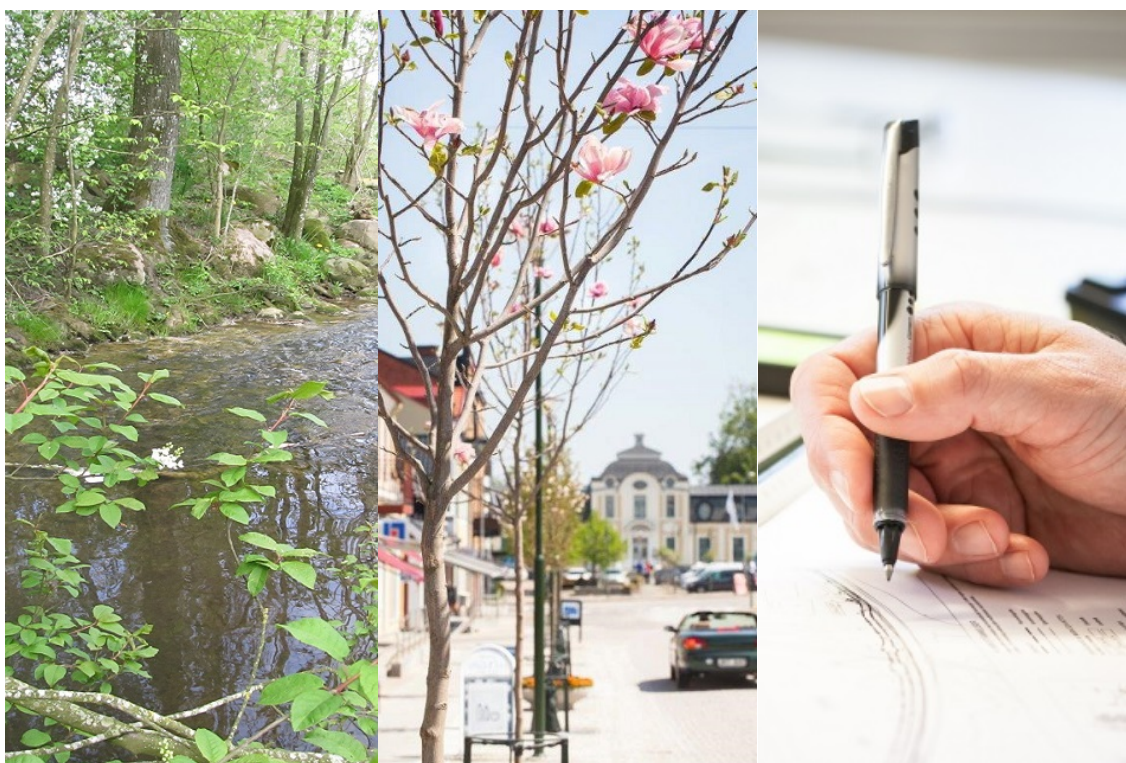
Samhällsbyggnadsnämndens delegationsordning

Skickas till

Stadsbyggnadsförvaltningen
Samhällsbyggnadsnämnden

Delegationsordning

Samhällsbyggnadsnämnden



Tillhör nämndsbeslut 2021-12-14 SBN § 130 ALL 2019.155

Beslut av Samhällsbyggnadsnämnden
Antagen

Datum
2021-12-14

Paragraf
130

Innehåll

Förkortningslista beslutsfattare	3
Förkortningslista lagstiftning	3
Om dokumentet – delegationsordningen	5
Inledning.....	5
Om kommunens organisation	5
Nämnder.....	6
Nämnds uppgift	6
SBN:s kompetens enligt speciallagstiftningen	6
Begreppet myndighetsutövning.....	6
Om delegering av beslutanderätt.....	7
Nämnden kan delegera	7
Nämnden kan inte delegera.....	7
Ingen skillnad mellan nämndbeslut och delegationsbeslut.....	8
Delegationsbeslut ska anmälas	9
Skillnad mellan delegationsbeslut och verkställighetsbeslut	9
Utformning av delegationsbeslut.....	10
Överklagande av samhällsbyggnadsnämndens beslut	11
Rättidsprövning av myndighetsärenden.....	11
Rättidsprövning av övriga ärenden	12
Rättelse	12
Omprövning.....	12
Yttrande över överklagat beslut i samhällsbyggnadsnämnden	13
Samhällsbyggnadsnämndens överklagande av beslut som går nämnden emot	13
Arkiv	14
Samhällsbyggnadsnämndens allmänna handlingar	14
Beslut om att lämna klagomål utan åtgärd.....	14
Yttrande till andra myndigheter	15
Delgivning	15
Brådskande beslut.....	15
Beslut om viten enligt bilaga 1	16
Miljösanktionsavgifter enligt bilaga 1	17
Polishandräckning enligt bilaga 1	17
Ekonomiärenden	17
Personalärenden	18
Övriga administrativa ärenden	19

Förkortningslista beslutsfattare

Förkortning	Beslutsfattare
SBN	Samhällsbyggnadsnämnden
AU	Arbetsutskott samhällsbyggnadsnämnden
ORDF	Ordförande samhällsbyggnadsnämnden
Vice ORDF	Vice ordförande samhällsbyggnadsnämnden
FC	Förvaltningschef
SBNS	Nämndsekreterare
ECS	Enhetschef strategienheten
SADM	Administratör strategienheten
HS	Hållbarhetsstrateg
GIS	GIS-strateg
ECB	Enhetschef bygglovenheten
BADM	Administratör bygglovenheten
BLH	Bygglovshandläggare
BI	Byggnadsinspektör
ECM	Enhetschef miljöenheten
MADM	Administratör miljöenheten
MI	Miljöinspektör
LI	Livsmedelsinspektör

Förkortningslista lagstiftning

Förkortning	Lagstiftning
AF	Avfallsförordningen (2011:927)
AL	Alkohollagen (2010:1622)
Arkivlag	Arkivlag (1990:782)
BBR26 – BFS 2018:4	Boverkets byggregler (föreskrifter och allmänna råd)
DF	Delgivningsförordningen (SFS 2011:154)
DL	Delgivningslagen (SFS 2010:1932)
EG 178/2002	Europaparlamentets och rådets förordning (EG) nr 178/2002 av den 28 januari 2002 om allmänna principer och krav för livsmedelslagstiftning
EG 853/2004	Europaparlamentets och rådets förordning (EG) nr 853/2004 av den 29 april 2004 om fastställande av särskilda hygienregler för livsmedel av animaliskt ursprung
EG 854/2004	Europaparlamentets och rådets förordning (EG) nr 854/2004 av den 29 april 2004 om fastställande av särskilda bestämmelser för genomförandet av offentlig kontroll av produkter av animaliskt ursprung avsedda att användas som livsmedel
EG 882/2004	Europaparlamentets och rådets förordning (EG) nr 882/2004 av den 29 april 2004 om offentlig kontroll av produkter av efterlevnaden av foder- och livsmedelslagstiftningen samt bestämmelserna om djurhälsa och djurskydd
EKS – BFS 2011:10	Boverkets föreskrifter och allmänna råd om tillämpning av europeiska konstruktionsstandarder (eurokoder)
FAM	Förordning (2007:667) om allvarliga miljöskador
FAOKF	Förordning (2006:1165) om avgifter för offentlig kontroll av foder och animaliska biprodukter
FAOKL	Förordning (2006:1166) om avgifter för offentlig kontroll av livsmedel
FAPT	Förordning (1998:940) om avgifter för prövning och tillsyn enligt miljöbalken
FAS	Förordning (1998:904) om anmälan för samråd
FFAB	Förordning (2006:814) om foder och animaliska biprodukter
SFS 2016:1128	Förordning (2016:1128) om fluorerade växthusgaser
FL	Förvaltningslag (SFS 2017:900)

FMH	Förordning (1998:899) om miljöfarlig verksamhet och hälsoskydd
FMJ	Förordning (1998:915) om miljöhänsyn i jordbruket
FMKB	Förordning (1998:905) om miljökonsekvensbeskrivningar
FMSA	Förordning (2012:259) om miljöstraffavgifter
FMRO	Förordning (1998:930) om miljörisikområden
FOS m.m.	Förordning (1998:1252) om områdesskydd enligt miljöbalken
FPCB	Förordning (2007:19) om PCB m.m.
FVV	Förordning (1998:1388) om vattenverksamhet m.m.
H – BFS 2011:12	Boverkets föreskrifter och allmänna råd om hissar och vissa andra motordrivna anordningar
JF	Jaktförordning (1987:905)
JL	Jaktlag (1987:259)
KL	Kommunallag (SFS 2017:725)
LFAB	Lagen (2006:805) om foder och animaliska biprodukter
LGS	Lagen med särskilda bestämmelser om gatuhållning och skyltning (1998:814)
LHRL	Lag (2009:730) om handel med vissa receptfria läkemedel
LHP	Lag (1966:742) om hotell- och pensionärsrörelse
LIVSFS 2005:20	Livsmedelsverkets föreskrifter (LIVSFS 2005:20) om livsmedelshygien, i lydelse enligt LIVSFS 2018:3
LF	Livsmedelsförordningen (2006:813)
LL	Livsmedelslagen (2006:804)
LOV	Lag om viten (1985:206)
MB	Miljöbalken (1998:808)
MPF	Miljöprövningsförordningen (2013:251)
MTF	Miljötillsynsförordningen (2011:13)
NFS 2017:5	Naturvårdsverkets föreskrifter om skydd mot mark- och vattenförorening vid hantering av brandfarliga vätskor och spilloljor
NFS 2015:2	Naturvårdsverkets föreskrifter om spridning och viss övrig hantering av växtskyddsmedel
OL	Ordningslag (1993:1617)
OSL	Offentlighets- och sekretesslag (2009:400)
OVKAR – BFS 2012:7	Boverkets allmänna råd om funktionskontroll av ventilationssystem
PBF	Svensk författningssamling 2011:338 Plan- och Byggförordning
PBL	Plan- och Bygglag (2010:900)
SFS 2014:425	Svensk författningssamling 2014:425 Förordning om bekämpningsmedel
SJVFS 2006:84	Statens Jordbruksverks föreskrift om befattning med animaliska biprodukter och införsel av andra produkter, utom livsmedel, som kan sprida smittsamma sjukdomar till djur
SJVFS 2004:62	Statens Jordbruksverks föreskrift om miljöhänsyn i jordbruket vad avser växtnäring
SLVFS 2001:30	Livsmedelsverkets föreskrifter om dricksvatten
SmittskL	Smittskyddslag (2004:168)
NFS 2015:3	Naturvårdsverkets föreskrifter om spridning av vissa biocidprodukter
STF	Socialtjänstförordning (2001:937)
SSF	Strålskyddsförordningen (1988:293)
SSL	Strålskyddslagen (1988:220)
SSMFS 2008:36	Strålsäkerhetsmyndighetens föreskrifter om solarier
TF	Tryckfrihetsförordningen (1949:105)
Tillsynslagen	Lag (2007:1150) om tillsyn över hundar och katter
LTLTP	Lag (2018:2088) om tobak och liknande produkter
GDPR	General Data Protection Regulation

Om dokumentet – delegationsordningen

Inledning

Detta dokument utgör Samhällsbyggnadsnämndens (SBN:s) delegationsordning. Delegationsordningen utgör ett "levande" styrdokument och behöver därför fortlöpande utvärderas och anpassas vid behov, såväl efter lokala hänsyn som efter förändrad eller nytillkommande lagstiftning.

Arbetet med att fastställa och se över delegationsordningen kan vid sidan av goda rutiner för protokollförande och tydliga anmälningsrutiner ses som ett uttryck för nämndens ansvar enligt:

KL 6 kap. 6§

Nämnderna ska var och en inom sitt område se till att verksamheten bedrivs i enlighet med de mål och riktlinjer som fullmäktige har bestämt samt de bestämmelser i lag eller annan författning som gäller för verksamheten.

De ska också se till att den interna kontrollen är tillräcklig och att verksamheten bedrivs på ett i övrigt tillfredsställande sätt.

Detsamma gäller när skötseln av en kommunal angelägenhet med stöd av 10 kap. 1 § har lämnats över till någon annan.

I den första delen av dokumentet avhandlas allmänna kommunal- och förvaltningsrättsliga principer. Där det förekommer beslutssituationer med stöd av dessa författningar som kan vara föremål för delegering så redovisas dessa i en tabell. Delegationssituationer för den speciallagsreglerande delen av SBN:s uppdrag avhandlas därefter kapitelvis för respektive arbetsområde.

Som läsare kan man behöva påminna sig om att en delegationsordning inte gör anspråk på att redovisa alla beslut som SBN kan eller behöver fatta. Detta innebär att när en beslutssituation uppkommer som inte finns upptagen i delegationsordningen så ska beslutet fattas av nämnden. Över tid kan delegationsordningen justeras så att den ger utrymme för nya delegationsbeslut.

I dokumentet har delegationssituationerna inordnats i tabeller. Dessa tabeller är numrerade. Varje individuell delegationssituation har åsatts ett punktsnummer för sök- och spårbarhet.

Om kommunens organisation

I kommunallagens 3:e kapitel anges hur kommunen får organisera sig. Kommunfullmäktige i kommunen tillsätter kommunstyrelsen och de nämnder som bedöms behövas. Fullmäktige beslutar om vilken arbetsfördelning som gäller mellan de nämnder som fullmäktige beslutat ska finnas i kommunen. Detta sker i fullmäktiges beslut om **reglemente**.

Nämnder

KL 3 kap. 4§

Fullmäktige ska tillsätta de nämnder som utöver styrelsen behövs för att fullgöra kommunens eller landstingets uppgifter enligt lag eller annan författning och för övrig verksamhet.

Nämndens uppgift

En nämnds uppgift är att **dels** fatta följebeslut på grundval av vad kommunfullmäktige beslutat om, såsom t ex beslut om avgift enligt av fullmäktige antagen taxa och **dels** att ta självständiga beslut (även myndighetsbeslut) som rör förvaltningen av den verksamhet som nämnden ansvarar för.

KL 6 kap. 3§

Nämnderna beslutar i frågor som rör förvaltningen och i frågor som de enligt lag eller annan författning ska ha hand om.

Nämnderna beslutar också i frågor som fullmäktige har delegerat till dem.

SBN:s kompetens enligt speciallagstiftningen

Det arbete som Samhällsbyggnadsnämnden, SBN, i Sjöbo kommun ansvarar för utgör till stora delar uppgifter enligt speciallagstiftningen. Som framgår av KL 2 kap 4 § ska kommunen i "vissa områden" arbeta med definierande uppgifter. Dessa uppgifter anges i en rad olika speciallagar. Exempel är plan och bygglagen (PBL), miljöbalken, m.fl. Denna typ av uppgifter benämns ibland som **obligatoriska** till skillnad mot de som kommunen på frivillig basis kan välja att ägna sig åt. Dessa obligatoriska uppgifter kan således kommunen inte låta bli att arbeta med.

Samhällsbyggnadsnämnden, Sjöbo kommun, har rollen som byggnadsnämnd enligt 12 kap. PBL. Miljöbalken 26 kap 3 § anger att den nämnd som kommunfullmäktige bestämmer, ska ansvara för tillsyn över miljö- och hälsoskyddet. I Sjöbo kommun är detta Samhällsbyggnadsnämnden. Enligt 11 § livsmedelslagen är Samhällsbyggnadsnämnden kontrollmyndighet då den fullgör uppgifter inom miljö- och hälsoskyddsområdet. Samhällsbyggnadsnämnden fullgör även uppgifter enligt annan lagstiftning.

Begreppet myndighetsutövning

Den äldre förvaltningslagen (1971:290)¹ definierar myndighetsutövning som:

"Utövning av befogenhet att för enskild bestämma om förmån, rättighet, skyldighet, disciplinär bestraffning eller annat jämförbart förhållande."

Fel eller försummelse i myndighetsutövning kan leda till att myndigheten kan tvingas betala ut skadestånd. En tjänsteman som uppsåtligen eller genom oaktsamhet inte sköter sina uppgifter kan komma att dömas för ansvar för tjänstefel.

Alla myndigheters beslut är inte myndighetsutövning.

¹ Nu gällande förvaltningslag har SFS nr 2017:900

Om delegering av beslutanderätt

Nämnden kan delegera

Nämnden kan delegera sin beslutanderätt:

KL 6 kap 37§, 39 §

En nämnd får uppdra åt presidiet, ett utskott, en ledamot eller ersättare att besluta på nämndens vägnar i ett visst ärende eller en viss grupp av ärenden. En nämnd får även uppdra åt en anställd att besluta enligt 7 kap. 5-8 §§.

En nämnd får uppdra åt ordföranden, eller en annan ledamot som nämnden har utsett, att besluta på nämndens vägnar i ärenden som är så brådskande att nämndens avgörande inte kan avvaktas.

Det finns två syften med delegation:

- a) att avlasta fullmäktige och andra nämnder mindre viktiga ärenden för att ge mer utrymme åt behandling av mera principiella frågeställningar.
- b) att skapa en effektivare kommunal förvaltning genom kortare beslutsvägar och snabbare handläggning och bättre (myndighets)service.

Utgångspunkten är att demokratiaspekterna bör väga tungt vid en bedömning om avvägning mellan demokratiska hänsyn och effektivitet.²

Det är viktigt att nämnden genom sin delegation inte avhänder sig ledning och ansvar för sin verksamhet.

I förarbetena till miljöbalken³ uttalas att det skulle öka effektiviteten i tillsynen om rätten att besluta om vitesföreläggande och beslut om verkställande av åtgärd på den försumliges bekostnad kunde delegeras. Genom miljöbalken har nämndens möjlighet att delegera i denna del utvidgats. I alla situationer måste en bedömning göras så att delegationen inte sker i strid med kommunallagen.

Nämnden kan inte delegera

Nämnden kan inte delegera all beslutanderätt:

KL 6 kap 34 §

Beslutanderätten får inte delegeras när det gäller

1. ärenden som avser verksamhetens mål, inriktning, omfattning eller kvalitet,
2. framställningar eller yttranden till fullmäktige liksom yttranden med anledning av att beslut av nämnden i dess helhet eller av fullmäktige har överklagats,
3. ärenden som rör myndighetsutövning mot enskilda, om de är av principiell beskaffenhet eller annars av större vikt,
4. ärenden som väckts genom medborgarförslag och som lämnats över till nämnden, eller
5. ärenden som enligt lag eller annan författning inte får delegeras.

² Konstitutionsutskottet, (KU 1976/77:25 s 77)

³ Prop. 1997/98:45 del 1, s. 494

Ett exempel på en särskild föreskrift som begränsar delegationsmöjligheten är PBL (2010:900), där anges:

För en byggnadsnämnd gäller vad som är föreskrivet om nämnder i kommunallagen.

Delegationsuppdrag enligt 6 kap 33 § kommunallagen får, utöver det som följer av 6 kap. 34 § kommunallagen, inte omfatta befogenhet att

- 1. avgöra ärenden som är av stor vikt eller har principiell betydelse*
- 2. i andra fall än avses i 11 kap. 30-32 §§ och 33 § 1 besluta förelägganden eller förbud som förenas med vite,*
- 3. besluta förelägganden som förenas med en upplysning om att den åtgärd som föreläggandet avser kan komma att utföras genom byggnadsnämndens försorg på bekostnad av den som föreläggandet riktas mot, eller*
- 4. avgöra frågor om byggsanktionsavgift enligt 11 kap.*

Ingen skillnad mellan nämndbeslut och delegationsbeslut

KL 7 kap 5-7 §§

En nämnd får uppdra åt en anställd hos kommunen eller landstinget att besluta på nämndens vägnar i ett visst ärende eller en viss grupp av ärenden, dock inte i de fall som avses i 6 kap. 38 §.

Ingen faktisk skillnad finns mellan ett beslut fattat av en delegat och ett beslut fattat av nämnden. Det beslut som fattas av delegat är lika juridiskt bindande som om det fattats av nämnden själv.

Beslut som delegat fattat med stöd av delegation kan inte ändras av nämnden. Beslutet kan därför överklagas på samma sätt som om nämnden fattat beslutet.

Nämnden kan om den finner skäl när som helst återkalla eller ändra delegationen med koppling till ett givet delegationsuppdrag.

En delegat kan alltid välja att låta nämnden ta beslut i ett ärende som delegaten har rätt att besluta om, då delegaten bedömer att beslutet är av större vikt eller principiell betydelse.

Delegaten kan också överlämna ärendet för beslut av nämnden då delegaten på grund av jäv inte lämpligen skall delta i beslutet.

Delegation till tjänsteman får vid förfall för denne, utövas av förordnad vikarie för denne. Delegation till chef får vid förfall för denne, utövas av tillförordnad chef.

Om delegat är förhindrad att besluta inträder ersättare enligt följande i de fall ersättare inte utsetts i delegationsförteckning eller även utsedd ersättare är förhindrad att besluta:

Tabell 1

Delegat	Ersättare
Samhällsbyggnadsnämndens ordförande	Samhällsbyggnadsnämndens vice ordförande
Enhetschef miljö Enhetschef bygg Enhetschef strategi Nämndsekreterare	Förvaltningschef
Miljöinspektör Livsmedelsinspektör Administratör miljöenheten	Enhetschef Miljöenheten
Bygglöshandläggare Bygginspektör Administratör bygglovenheten	Enhetschef Bygglovenheten
GIS-strateg Hållbarhetsstrateg Administratör strategi	Enhetschef strategienheten

Delegationsbeslut ska anmälas

För att nämnden ska ges möjlighet till insyn i delegaternas beslut skall de beslut som fattas av delegat på delegation, anmälas till nämnden.

KL 3 kap 4§

Nämnden ska besluta i vilken utsträckning beslut som har fattats med stöd av uppdrag enligt 37 § ska anmälas till den. Beslut som inte anmäls ska protokollföras särskilt, om beslutet får överklagas enligt bestämmelserna i 13 kap.

Sådana beslut som avses i 39 § ska anmälas vid nämndens nästa sammanträde.

Skillnad mellan delegationsbeslut och verkställighetsbeslut

Det kan vara svårt att skilja på beslut som utgör ren verkställighet och de som utgör beslut som delegat fattar på delegation. Beslut som hör samman med åtgärder som är av mera förberedande och rent verkställande karaktär utgör **inte** sådana som behöver omnämnas i delegationsordningen.

Vid verkställighet föreligger ingen självständig beslutanderätt, ofta är frågorna redan reglerade i lag, avtal eller riktlinjer.

Inom PBL-området gäller att åtgärder som är kopplade till den upplysningskyldighet (information) som åligger SBN utgör exempel på ren verkställighet. Andra exempel inom PBL området är beslut om betalning för nämndens arbete enligt den av fullmäktige antagna taxan. Att sätta ned eller jämka avgiften är däremot ett beslut som inte utgör ren verkställighet och som om det tas på delegation behöver ha stöd i delegationsordningen.⁴

⁴ SKL, PBL Kommunerna och PBL 6, Håkan Torngren, Rolf Romson, Delegation enligt PBL och speciallagstiftning, 1990, sid 14 f.

Ett exempel som Sveriges kommuner och landsting (SKL)⁵ lyfter fram inom miljöbalksområdet kan vara då en anmälan görs beträffande anmälningspliktig verksamhet och då denna inte bedöms föranleda någon åtgärd från tillsynsmyndighetens sida. Att i en sådan situation både att lämna en anmälan utan åtgärd och att underrätta den som gjort anmälan om detta utgör ren verkställighet.

I Sveriges kommuner och landstings cirkulär anges också avgiftsdebitering med stöd av miljöbalken utgöra ren verkställighet när avgiften framgår direkt av taxan. Något särskilt avgiftsbeslut behöver då inte fattas. Påförandet av avgift kan dock innehålla sådana självständiga bedömningar som gör att debiteringen inte bör betraktas som ren verkställighet – det gäller t.ex. klassningen av en verksamhet, skäligheten i nedlagt tid på ett ärende eller beaktande av skäl för nedsättning eller jämkning av avgift. Ett formellt avgiftsbeslut bör då fattas. I cirkuläret argumenteras också för att ett formellt beslut kan behöva fattas då den sökande begär ett formellt beslut om avgiften för att kunna överklaga det. Vidare beskrivs också att beslut om påförande av avgift, när en taxeenlig avgift inte betalats bör vara ett beslut, som kan fattas av delegat, och inte ren verkställighet.

Att göra åtalsanmälan eller att underrätta annan tillsynsmyndighet anses vara ren verkställighet.⁶

Andra exempel på ren verkställighet är:

- Öppethållande och telefontider, enligt av kommunstyrelsen beslutade riktlinjer.
- Utbildning, studiebesök och övriga tjänsteresor
- Debitering och uttagande av avgifter enligt taxa
- Fullföljande av krav till tingsrätt och kronofogdemyndighet
- Söka och rekvirera statsbidrag, EU-bidrag o dyl. för verksamhet som är godkänd av nämnden
- Utgöra beställarombud vid upphandling och genomförande av entreprenader och konsultuppdrag samt andra frågor av liknande art och omfattning.

Utformning av delegationsbeslut

I princip gäller samma formregler för delegationsbeslut som för nämndbeslut. Detta innebär att det alltid måste finnas någon form av skriftlig dokumentation, d v s delegerad beslutanderätt får aldrig utövas muntligt. Detta är även en förutsättning för återrapportering till nämnden. Som minimikrav ska ett delegationsbeslut innehålla uppgift om:

- vem som fattat beslutet
- när och vilket beslut som fattats
- vad beslutet avser

⁵ SKL, Cirkulär 12:53, Staffan Wikell, Delegationsordning enligt miljöbalken och livsmedelslagen, sid. 8

⁶ SKL, Cirkulär 12:53, Staffan Wikell, Delegationsordning enligt miljöbalken och livsmedelslagen, sid. 8

Överklagande av samhällsbyggnadsnämndens beslut

Speciallagstiftningen pekar på förvaltningslagen när det gäller hur myndigheten ska hantera ett överklagande, t.ex. PBL 13 kap 16 §, Livsmedelslagen 31 § och Miljöbalken 19 kap 1 §

Rättidsprövning av myndighetsärenden

Normalt gäller att överklagandet skall ha kommit in till den myndighet som meddelat beslutet inom tre veckor från den dag som den klagande fått del av beslutet. Här om finns regler i FL 43, 44 §§.

FL 43§

Ett överklagande av ett beslut ska göras skriftligen till den högre instans som ska pröva överklagandet (överinstansen). Överklagandet ska dock ges in till den myndighet som har meddelat beslutet (beslutsmyndigheten).

I överklagandet ska den som överklagar ange vilket beslut som överklagas och på vilket sätt han eller hon vill att beslutet ska ändras.

I 3 och 4 §§ FPL (1971:291) finns ytterligare bestämmelser om vad ett överklagande som ska prövas av allmän förvaltningsdomstol ska innehålla.

FL 44 §§

Ett överklagande av ett beslut ska ha kommit in till beslutsmyndigheten inom tre veckor från den dag då den som överklagar fick del av beslutet genom den myndigheten. Om den som överklagar är en part som företräder det allmänna, ska överklagandet dock ha kommit in inom tre veckor från den dag då beslutet meddelades.

Det är SBN som myndighet som prövar att ett överklagat beslut kommit in till myndigheten i rätt tid.

FL 45§

Beslutsmyndigheten prövar om överklagandet har kommit in i rätt tid. Om det har kommit in för sent ska myndigheten besluta att överklagandet inte får tas upp till prövning (avvisning).

Ett överklagande ska dock inte avvisas om

- 1. förseningen beror på att myndigheten inte har lämnat en korrekt underrättelse om hur man överklagar, eller*
- 2. överklagandet har kommit in till överinstansen inom överklagandetiden.*

FL 46§

Om överklagandet inte avvisas ska beslutsmyndigheten skyndsamt överlämna överklagandet och övriga handlingar i ärendet till överinstansen.

Om en myndighet ändrar ett beslut som har överklagats, ska den överlämna även det nya beslutet till överinstansen. Överklagandet ska anses omfatta det nya beslutet.

Rättidsprövning av övriga ärenden

Tidpunkten för anmälan tas bl.a. som utgångspunkt för beräkning av överklagandetiden när beslutet överklagas med laglighetsprövning enligt KL. (gäller ej myndighetsbeslut). Den beräknas från den dag då justeringen av nämndens protokoll, vid vilket delegationsbeslutet har anmälts, tillkännages på kommunens anslagstavla. Alternativt kan överklagandetiden räknas från den dag ett särskilt protokoll över delegationsbeslutet upprättats, justerats och anslagits på anslagstavlan.

Rättelse

Det finns en möjlighet för nämnden eller delegaten att **rätta ett fel** i beslutet på de villkor som framgår av förvaltningslagen.

FL 36§

Ett beslut som innehåller en uppenbar felaktighet till följd av myndighetens eller någon annans skrivfel, räknefel eller något annat liknande förbiseende får rättas av den myndighet som har meddelat beslutet.

Omprövning

I vissa fall kan den situationen uppkomma att nämnden **ska** ompröva sitt redan fattade beslut.

FL 38§

En myndighet ska ändra ett beslut som den har meddelat som första instans om

- 1. den anser att beslutet är uppenbart felaktigt i något väsentligt hänseende på grund av att det har tillkommit nya omständigheter eller av någon annan anledning, och*
- 2. beslutet kan ändras snabbt och enkelt och utan att det blir till nackdel för någon enskild par*

Tabell 2

Punkt	Arbetsområde	Lagrum	Beslut	Delegat	Ersättare
Förvaltningslag (2017:900)					
1	Rätt tid	45 §	Beslut om Att överklagat beslut inkommit i rätt tid.	MADM BADM SADM	MI, LI BLH, SBNS
2	Inkommit för sent	45 §	Beslut om Att avvisa för sent inkommit överklagande.	ECM ECB ECS	MI, LI
3	Rätta beslut	36 §	Beslut om Att rätta beslut som fattats av delegat	MI, LI ECM BLH ECB, ECS	MI, LI BLH
4	Ändra beslut	38 §	Beslut om Att ändra beslut som fattats av delegat.	MI, LI ECM BLH, BI ECB	MI, LI BLH

Yttrande över överklagat beslut i samhällsbyggnadsnämnden

Yttrande över överklagande av beslut som nämnden i dess helhet fattat ska beslutas av nämnden och får ej delegeras, KL 6 kap 38 §.

Samhällsbyggnadsnämnden i Sjöbo ska informeras om de ärenden som överklagas och om de yttrande som avgetts av delegaten.

Tabell 3

Punkt	Arbetsområde	Lagrum	Beslut	Delegat	Ersättare
Kommunallag (2017:725)					
1	Yttrande över överklagande	6 kap 38§	Beslut om Yttrande till högre instans med anledning av överklagande av beslut som fattats med stöd av delegation. Innan yttrande avges ska samråd ske med arbetsutskott eller ordförande.	MI, LI ECM BHL, BI ECB	MI, LI BLH, BI

Samhällsbyggnadsnämndens överklagande av beslut som går nämnden emot

Om någon överklagar Samhällsbyggnadsnämndens beslut är nämnden dennes motpart sedan handlingarna i ärendet överlämnats till domstolen enligt 7a § FPL (1971:291). När Samhällsbyggnadsnämnden fattat beslut har nämnden processbehörighet vid förvaltningsbesvär.

Beslut att överklaga beslut och domar som innefattar ändring av beslut som nämnden i dess helhet fattat ska beslutas av nämnden.

Tabell 4

Punkt	Arbetsområde	Lagrum	Beslut	Delegat	Ersättare
Förvaltningsprocesslagen (1971:291)					
1	Överklaga beslut	7a§	Beslut om Att överklaga beslut eller domar som innefattar ändring av delegatens beslut.	MI, LI ECM BHL, BI ECB ECS	MI, LI BLH, BI

Arkiv

Arkivreglemente 2019.784: "En myndighets arkiv är en samling som bildas av de allmänna handlingarna från myndighetens verksamhet och från sådana handlingar som avses i 2 kap 9 § tryckfrihetsförordningen (1949:105) och som myndigheten beslutar ska tas om hand för arkivering.

Varje myndighet är ansvarig för vård av sitt arkiv i enlighet med arkivlagen och arkivreglemente.

Varje myndighet ansvarar även för att utse en arkivansvarig och en arkivredogörare. Arkivansvarig har till uppgift att bevaka arkivfrågorna och ansvara för kontakten mellan myndighet, personal och arkivmyndighet. Arkivredogörare ansvarar för de praktiska arkivvårdande insatserna."

Punkt	Arbetsområde	Lagrum	Beslut	Delegat
Arkivlag (1990:782)				
1	Arkivansvar	Arkivreglemente 2019.784 Punkt 2	Beslut om arkivfrågor	ECM ECB ECS ersätter varandra

Samhällsbyggnadsnämndens allmänna handlingar

I TF 2 kap 15 § finns grundläggande bestämmelser om utlämnande av allmänna handlingar.

Tabell 5

Punkt	Arbetsområde	Lagrum	Beslut	Delegat
Offentlighets- och sekretesslagen (2009:400)				
1	Ej lämna ut handling	6 kap. 2-3 §§	Beslut om Att inte lämna ut allmän handling ⁷	ECB ECM ECS ersätter varandra
2	Lämna ut handling	10 kap. 13-14 §§	Beslut om Att lämna ut uppgifter till enskild med uppställande av förbehåll	ECB ECM ECS ersätter varandra

Beslut om att lämna klagomål utan åtgärd

Det är vanligt förekommande att klagomål framförs på verksamheter eller företeelser som omfattas av den lokala tillsynsuppgift som SBN ansvarar för. Det kan t.ex. röra sig om klagomål på nedskräpning, inomhusmiljö eller livsmedelshantering m.m. Den som klagat kan uppleva sig negativt påverkad av det som klagomålet avser. Ibland kan den som klagat också betraktas vara "part i ärendet". När den företeelse som klagomålet rör *inte kan* eller *inte behöver* hanteras via den lagstiftning och det uppdrag som SBN har, kan den som klagat

⁷ Omfattar också rätten att inte lämna ut en handling som någon påstår är en allmän handling men som enligt myndighetens uppfattning inte är en allmän handling.

vilja få nämndens bedömning prövad i högre instans. Denna typ av beslut, att "lämna ett klagomål utan åtgärd" har i Sjöbo kommun bedömts vara lämpliga att lägga på delegat i förvaltningen.

Tabell 6

Punkt	Arbetsområde	Lagrum	Beslut	Delegat
1	Klagomål utan åtgärd	KL 7 kap 5§	Beslut om Att lämna klagomål utan vidtagen åtgärd.	HS, MI, LI, ECM, ECS, BLH, BI, ECB

Yttrande till andra myndigheter

I de fall där det är Samhällsbyggnadsnämndens uppgift att yttra sig till annan myndighet, och det inte är fråga om yttrande över överklagat nämndbeslut, får en bedömning göras om informationen i yttrandet är av intresse för nämnden. Om så inte är fallet kan yttrandet avges av delegat.

Tabell 7

Punkt	Arbetsområde	Lagrum	Beslut	Delegat
1	Yttrande till annan myndighet	KL 7 kap 5§	Beslut om Upprätta och avge yttrande till annan myndighet	ECS, HS, MI, LI, ECM, BLH, BI, ECB

Delgivning

KL 6 kap. 36 §

Delgivning med en nämnd sker med ordföranden eller med den som enligt ett reglemente eller ett särskilt beslut är behörig att ta emot delgivningar.

Tabell 8

Punkt	Arbetsområde	Lagrum	Beslut	Delegat
1	Ta emot delgivningar	KL 6 kap 36§	Behörig att ta emot delgivningar	ECS, HS, MI, LI, ECM, BLH, BI, ECB

Brådskande beslut

Vid sådana beslutssituationer där tid inte medges för normal beslutsgång kan nämnden besluta att ordförande eller annan ledamot får besluta.

KL 6 kap. 39 §

En nämnd får uppdra åt ordföranden, eller en annan ledamot som nämnden har utsett, att besluta på nämndens vägnar i ärenden som är så brådskande att nämndens avgörande inte kan avvaktas.

Tabell 9

Punkt	Arbetsområde	Lagrum	Beslut	Delegat
1	Nämndens ansvarsområde	KL 6 kap 39 §	Brådskande beslut där tid inte medges för normal beslutsgång.	ORDF
2			Överklaga beslut och domar som innefattar ändring av nämndens beslut eller avge yttranden inom föreskrivna tidsfrister.	ORDF Vice ORDF Ersätter varandra
3		KL 6 kap 39 § MB 26 kap 17-18 §§	Förordna om rättelse på den ansvariges bekostnad att gälla omedelbart även om beslutet överklagas, eller ansöka om verkställighet eller särskild handräckning hos kronofogdemyndigheten	ORDF Vice ORDF Ersätter varandra

Beslut om viten enligt Bilaga 1

Nämnden beslutar att förena föreläggande eller förbud med engångsvite med belopp överskridande 1 000 000 kr för respektive adressat. Nämnden beslutar även att förena föreläggande eller förbud med löpande vite överskridande 500 000 kr. Ansökan om utdömning av vite kan delegeras. Vitesförelägganden som beslutats på delegation ska särskilt redovisas för nämnden. Totalt belopp per beslut avses. Finns både löpande vite och engångsvite i ett och samma beslut sammanräknas vitesformerna var för sig.

Tabell 10

Punkt	Arbetsområde	Lagrum	Beslut	Delegat
Lag om viten (1985:206)				
1	Beslut om vite	2-5 §§	Beslut om Att förena föreläggande och/eller förbud med engångsvite på högst 100 000 kr för respektive adressat.	ECM
2	Utdöma vite	6 §	Beslut om Ansöka hos mark- och miljödomstol respektive förvaltningsrätt om utdömning av vite på högst 100 000 kr för respektive adressat. ⁸	ECM
3	Beslut om vite	2-5 §§	Beslut om Att förena föreläggande och/eller förbud med löpande vite för respektive adressat: Engångsvite 1 000 000 kr Löpande vite per vecka högst 200 000 kr Löpande vite per månad högst 500 000 kr Löpande vite per överträdelse högst 500 000 kr	ORDF
4	Utdöma vite	6 §	Beslut om Ansöka hos mark- och miljödomstol respektive förvaltningsrätt om utdömning av vite på högst 1 000 000 kr för respektive adressat. ⁸	ORDF

⁸ I denna rätt ingår rätten att på nämndens vägnar svara för den fortsatta handläggningen i målet.

Miljösanktionsavgifter enligt bilaga 1

Nämnden beslutar om miljösanktionsavgifter som överskrider 10 000 kr. Miljösanktionsavgift som beslutats på delegation ska särskilt redovisas för nämnden.

Tabell 11

Punkt	Arbetsområde	Lagrum	Beslut	Delegat
Miljöbalken (1998:808)				
1	Beslut om miljösanktionsavgift	30 kap.	Beslut om Miljösanktionsavgift upp till och med 10 000 kr	ECM

Polishandräckning enligt bilaga 1

Beslut om begäran om polishandräckning för utförande av myndighetens tillsynsuppgifter är normalt ren verkställighet. Då det är frågan om polishandräckning av mera ingripande slag och då myndigheten löper risk att ådra sig kostnadsansvar för skador är det fråga om nämndbeslut som kan delegeras.⁹ I denna delegationsordning tas detta upp inom miljö- och hälsoskyddsområdet i Bilaga 1 (Myndighetsbeslut inom miljö- och hälsoskyddsområdet).

Inom livsmedelsområdet betraktas begäran om polishandräckning som ren verkställighet.¹⁰

Ekonomiärenden

Tabell 12

Punkt	Arbetsområde	Lagrum	Beslut	Delegat
1	Avtal	KL7 kap 5§	Rätt att teckna avtal inom nämndens ansvarsområde	ORDF
2			Rätt att teckna avtal inom nämndens ansvarsområde inom respektive enhet	ECB, ECM, ECS
3	Budget		Omfördelning av budget på enhetsnivå	ECB, ECM, ECS
4			Upphandling av varor och tjänster inom budget	ORDF
5			Upphandling av varor och tjänster inom budget inom respektive enhet	ECB, ECM, ECS
6	Fakturering och krav-verksamhet		Beslut om bokföringsmässig avskrivning av fordringar över tre basbelopp i varje enskilt fall	ORDF
7			Beslut om bokföringsmässig avskrivning av fordringar upp till tre basbelopp i varje enskilt fall	ECB, ECM, ECS

⁹ SKL, Cirkulär 12:53, Staffan Wikell, Delegationsordning enligt miljöbalken och livsmedelslagen, sid. 8

¹⁰ SKL, Cirkulär 2006:62 sid 3

Personalärenden

Tabell 13

Punkt	Arbetsområde	Lagrum	Beslut	Delegat
1	Anställningar	KL 6 kap 37 §	Anställande av enhetschefer inom förvaltningen Samråd ska ske med samhällsbyggnadsnämndens presidium	FC
2		KL 7 kap 5 §	Anställande av personal inom förvaltningens respektive enheter	ECB, ECM, ECS
3			Beslut om lön vid nyanställningar och löneöversyn:	
			enhetschefer	FC
			inom respektive enhet	ECB, ECM, ECS
4	MBL	11-14 och 38 §§	Förhandla enligt MBL 11-14 och 38 §§ inom nämndens verksamhetsområde	ECM, ECB, ECS ersätter varandra
5	Tjänstledigheter		Beslut om tjänstledighet med lön inom ramen för gällande lagar, avtal och riktlinjer:	
			enhetschefer	FC
			inom respektive enhet	ECB, ECM, ECS
6			Beslut om tjänstledighet utan lön inom ramen för gällande lagar, avtal och riktlinjer:	
			enhetschefer	FC
			inom respektive enhet	ECB, ECM, ECS
7			Beslut om tjänste-/studieresor inom Norden:	
			enhetschefer	FC
			inom respektive enhet	ECB, ECM, ECS
8			Anställdas deltagande i kompetensutveckling o.d. utanför Norden	AU
9	Disciplinära åtgärder	AB § 11	Disciplinär åtgärd enligt AB:	
			enhetschefer	FC
			inom respektive enhet	ECB, ECM, ECS
10		Las, AB § 6	Avstängning/omplacering/stadigvarande förflyttning av arbetstagare:	
			enhetschefer	FC
			inom respektive enhet	ECB, ECM, ECS
11	Avveckling av personal	Las 18 – 20 §	Beslut, varsel och underrättelse om avsked:	
			enhetschefer	FC
			inom respektive enhet	ECB, ECM, ECS
12		Las 7-10 §§	Beslut, varsel och underrättelse om uppsägning på grund av personliga skäl:	
			enhetschefer	FC
			inom respektive enhet	ECB, ECM, ECS

Övriga administrativa ärenden

Tabell 14

Punkt	Arbetsområde	Lagrum	Beslut	Delegat
1	Företrädes- och talansrätt	KL 6 kap 15 §	Företräda och föra samhällsbyggnadsnämndens talan inför domstolar och myndigheter ¹¹	ECM, ECB, ECS ersätter varandra
2		SBN reglemente	Undertecknande av avtal och handlingar	ORDF
3		DL 47-50 §§, DF 19-20 §§	Besluta att delgivning i ett ärende ska ske genom kungörelsedelgivning. ¹²	ECM, ECB, ECS

¹¹ Observera att möjligheten att lämna fullmakt till någon att företräda kommunen – dvs. frånsett den roll nämnden har som tillstånds- och tillsynsmyndighet – förutsätter att fullmäktige i reglementet för kommunstyrelsen och nämnderna eller i särskilt beslut gett nämnderna behörighet att företräda kommunen vid domstol m.m. inom sina ansvarsområden, jfr. 6 kap. 15 § kommunallagen.

¹² Enligt 47 § delgivningslagen sker kungörelsedelgivning genom att myndigheten beslutar att den handling som ska delges hålls tillgänglig viss tid hos myndigheten eller på annan plats och ett meddelande om detta och om handlingens huvudsakliga innehåll inom tio dagar från beslutet kungörs och i vissa fall ges till kända på annat sätt i enlighet med vad som närmare anges i 48-50 §§ i lagen.

Myndighetsbeslut inom bygglov

Gemensamma bestämmelser för delegeringen

Delegeringen innefattar rätt

1. att om en ansökan om bygglov, marklov, rivningslov eller förhandsbesked är ofullständig, förelägga sökanden att avhjälpa bristerna inom viss tid vid äventyr att ansökan kan komma att avvisas eller att avgöras i befintligt skick (9 kap. 22 § första stycket PBL)
2. att avvisa en ansökan som trots föreläggande enligt 9 kap. 22 § första stycket PBL är så ofullständig att den inte kan prövas i sak (9 kap. 22 § andra stycket PBL)
3. att om en anmälan av anmälningspliktig åtgärd enligt 6 kap. 5 § PBF är ofullständig, förelägga sökanden att avhjälpa bristerna inom viss tid vid äventyr att ansökan kan komma att avvisas eller att avgöras i befintligt skick.
4. att avvisa anmälan om föreläggande enligt 6 kap. 5 § första stycket inte följs och anmälan är så ofullständig att anmälan inte kan avgöras i sak.
5. att besluta om lov även om den sökta åtgärden avviker från detaljplan eller områdesbestämmelser, inom ramen för de föreskrifter som anges i 9 kap. 31a-e § respektive 9 kap. 35 § andra stycket PBL

Delegationen innefattar inte befogenhet att avslå en framställning eller ansökan, om inte annat uttryckligen anges i denna delegationsordning.

Delegationen innefattar inte rätt att bevilja lov eller förhandsbesked i strid mot gällande översiktsplan eller av Samhällsbyggnadsnämnden antagna riktlinjer.

Delegationen avser inte rätt att besluta i ärende som är av större vikt eller har principiell betydelse. Om begränsningar i delegationsrätten är särskilt stadgat i 6 kap 38 och 7 kap. 5 § kommunallagen och 12 kap 6 § plan- och bygglagen, PBL.

Delegationen innefattar inte rätt att bevilja lov om sådan känd sakägare, bostadsrättshavare, hyresgäst eller boende eller sådan känd organisation eller förening som nämnden haft skyldighet att underrätta om ansökan och ge tillfälle att yttra sig i enlighet med 9 kap 25 § PBL har invänt mot förslaget.

Delegationen innefattar inte heller rätt att bevilja lov om remissinstans avstyrkt ansökan och framfört uppgift som är relevant för bedömningen.

Tabell 17

Punkt	Arbetsområde	Lagrum	Beslut	Delegat
Plan och bygglagen (2010:900)				
B1	Författning		Beslut enligt 9 kap PBL	Delegat (lägsta nivå)
B1.1	9 kap 30 § 9 kap 32a §		Beslut att bevilja bygglov för åtgärd förenlig med gällande detaljplan	BLH
B1.2	9 kap 31b-31c, 32a §§		Beslut att bevilja bygglov för åtgärd som innebär liten eller godtagbar avvikelse från gällande detaljplan	BLH
B1.3	9 kap 31 §		Beslut att bevilja bygglov utanför detaljplanerat område för åtgärd avseende byggnad i form av nybyggnad, tillbyggnad eller annan ändring av byggnad, samt för nybyggnad eller väsentlig ändring av anläggning som avses i 6 kap 1 § punkterna 2,4,5,7,8 samt 10 PBF	BLH
B1.4	9 kap 30-31c §§		Beslut att avslå ansökan om bygglov för skyltar och ljusanordningar	BLH
B1.5	9 kap 30-32a §§		Beslut att avslå ansökan om bygglov om åtgärden uppenbart strider mot någon förutsättning för bygglov	BLH
B1.6	9 kap 10 §		Beslut att bevilja ansökan om rivningslov	BLH
B1.7	9 kap 10 §		Beslut att avslå ansökan om rivningslov om åtgärden uppenbart strider mot någon förutsättning för rivningslov	BLH
B1.8	9 kap 11-13 §§		Beslut att bevilja marklov	BLH
B1.9	9 kap 11-13 §§		Beslut att avslå ansökan om marklov om åtgärden uppenbart strider mot någon förutsättning för marklov	BLH
B1.10	9 kap 14 §		Besluta om bygglov för åtgärder som inte kräver lov	BLH
B1.11	9 kap 17 §		Beslut om att bevilja ansökan om förhandsbesked	BLH
B1.12	9 kap 19 §		Beslut om villkorsbesked inom ramen för föreskrifterna i 9 kap 19 §	BLH
B1.13	9 kap 22 §		Beslut att förelägga sökanden att avhjälpa brister i ansökan samt avvisa ansökan eller avgöra ansökan i befintligt skick	BLH
B1.14	9 kap 24 §		Beslut om att samordning med miljönämnd ej ska ske	BLH
B1.15	9 kap 27 §		Beslut om att förlänga handläggningstiden för ärende om lov eller förhandsbesked	BLH
B1.16	9 kap 33 §		Beslut att bevilja eller avslå ansökan om tidsbegränsat bygglov om åtgärden uppenbart strider mot någon förutsättning för tidsbegränsat lov	BLH
B1.17			Upphävande av lov på sökandens begäran	BLH

B2	Författning	Beslut enligt 10 kap PBL	Delegat (lägsta nivå)
B2.1	4 §	Beslut om att byggnadsverk får tas i bruk utan att slutbesked lämnats	BLH, BI
B2.2	13 §	Beslut att utse ny kontrollansvarig om en kontrollansvarig har lämnat sitt uppdrag	BLH, BI
B2.3	22 § första stycket 1	Beslut att ge startbesked om det enligt 10 kap. 14 § inte behövs något tekniskt samråd	BLH, BI
B2.3	22 § första stycket 2	Beslut att förelägga byggherren att ge in de ytterligare handlingar som behövs för prövningen av frågan om startbesked om det enligt 10 kap. 14 § PBL inte behövs något tekniskt samråd	BLH, BI
B2.4	23-24 §§	Beslut att med startbesked godkänna att en åtgärd får påbörjas och att i startbeskedet <ul style="list-style-type: none"> - fastställa den kontrollplan som ska gälla med uppgift om vem eller vilka som är sakkunniga eller kontrollansvariga - bestämma de villkor som behövs för att få påbörja åtgärden - bestämma villkor och ungefärlig tidpunkt för utstakning som behövs - bestämma de handlingar som ska lämnas inför beslut om slutbesked ge de upplysningar om krav enligt annan lagstiftning som behövs 	BLH, BI
B2.5	23-24 §§	Beslut att neka startbesked	BLH, BI
B2.6	18 §	Beslut att det för rivningsåtgärder inte behövs någon kontrollplan	BLH, BI
B2.7	29 §	Beslut om kompletterande villkor för bygg- eller rivningsåtgärderna eller för kontrollen	BLH, BI
B2.8	27-28 §§ och 11 kap 8, 19-20 §§	Anmärkning i anslutning till arbetsplatsbesök/besiktning inom ramen för nämndens tillsynsarbete som innefattar för byggherren bindande föreskrift (föreläggande). (Föreläggande med påföljd vite eller åtgärd beslutas av nämnden.)	BLH, BI
B2.9	34-37 §§	Beslut om slutbesked respektive interimistiskt slutbesked (inklusive beslut om mindre avvikelser från föreskrifter)	BLH, BI
B2.10	6 kap 10 § PBF	Beslut att, om en anmälan av anmälningspliktig åtgärd enligt 6 kap. 5 § PBF är ofullständig, förelägga sökanden att avhjälpa bristerna inom viss tid vid äventyrligt att anmälan kan komma att avvisas eller att avgöras i befintligt skick	BLH, BI
B3	Författning	Beslut enligt 11 kap PBL	Delegat (lägsta nivå)
B3.1	5 §	Beslut om att avsluta ärende	BLH, BI
B3.2	7 §	Avge ingripandebesked	ECB
B3.3	9 §	Beslut att av polismyndigheten begära biträde	ECB
B3.4	17 §	Beslut om lovföreläggande om lovpliktig åtgärd har vidtagits utan lov, om det är sannolikt att lov kan ges för åtgärden och delegaten har befogenhet att besluta i lovärendet	SBN

B3.5	18 §	Förelägga ägare av byggnadsverk att inom viss tid ge synpunkter på övervägt uppdrag åt sakkunnig att utreda behovet av underhållsåtgärder och vem som ska betala kostnaderna för uppdraget	SBN
B3.6	19 §	Beslut om åtgärdsföreläggande	SBN
B3.7	20 §	Beslut om rättelseföreläggande, även föreläggande som förenas med förbud mot att åter utföra bygglovspliktig åtgärd	SBN
B3.8	21 §	Beslut om rivningsföreläggande	SBN
B3.9	22-23 §§	Beslut om föreläggande för ökad trafiksäkerhet (kan medföra ersättningskyldighet enligt 14 kap. 3 § PBL)	SBN
B3.10	24 §	Beslut om föreläggande om anordnande av stängsel kring industrianläggning som inte längre används	SBN
B3.11	30-32 §§, 37 §, 12 kap 6 § 2 PBL	Beslut om förbud mot fortsatt arbete eller åtgärd, även förbud som förenas med vite.	ECB
B3.12	33 § 1	Beslut om förbud mot användning av byggnadsverk om byggnadsverket har säkerhetsbrister, även förbud som förenas med vite	ECB
B3.13	33 § 2	Beslut om förbud mot användning av byggnadsverk, om det inte finns förutsättningar för att ge slutbesked	ECB
B3.14	34 §	Besluta att utse annan funktionskontrollant inom ramen för föreskrifterna i 11 kap. 34 § PBL	ECB
B3.15	35 §	Beslut att entlediga kontrollansvarig inom ramen för föreskrifterna i 10 kap. 11 och 11 kap. 35 §§ PBL och, efter förslag av byggherren, besluta om en ny kontrollansvarig	ECB
B3.16	37 §	Beslut om ansökan om utdömmande av vite	SBN
B3.17	39 §	Beslut att ansöka om handräckning hos kronofogdemyndigheten för tillträde enligt 11 kap. 8 § eller när någon har underlåtit att utföra arbete eller vidta en åtgärd som har förelagts honom eller henne enligt 10 kap. 19, 21 eller 22 §§ PBL	SBN
B3.18		Avskrivning av ärende om påföljd/ingripande då rättelse/åtgärdande skett. Avskrivning av ärende om ingripande då överträdelse legaliserats i efterhand.	BLH, BI
B3.19		Avskrivning av ärende om påföljd och ingripande i övrigt	BLH, BI
B3.20	9 kap 4 § första stycket PBF	Beslut om begäran om indrivning av byggsanktionsavgift	SBN
B4	Författning	Beslut enligt 12 kap PBL	Delegat (lägsta nivå)
B4.1	8-11 §§ samt kommunens plan- och bygglovstaxa	Besluta om avgifter i enskilda ärenden/fall med tillämpning av kommunens plan- och bygglovstaxa	BLH, BI
B5	Författning	Beslut angående hissar m.m. samt OVK	Delegat (lägsta nivå)

B5.1	5 kap 9 § PBF	Beslut om särskild besiktning av hissar och andra motordrivna anordningar	BLH, BI
B5.2	BFS 2011:12 med ändrings-författningar, 3 kap 4 § samt 16-17 §§	Beslut om längre besiktningintervall Beslut om anstånd med kontroll Beslut om användningsförbud för hissar och andra motordrivna anordningar	BLH, BI
B5.3	5 kap. 1-7 §§ PBF	Beslut om föreläggande (utan vite) mot den som inte fullgör sina skyldigheter ifråga om funktionskontroll av ventilationssystem	BLH, BI
B5.4	BFS 2011:16 OVK 1 med ändrings-författningar	Beslut om senareläggning av besiktningstidpunkt om det finns särskilda skäl	BLH, BI
B6	Författning	Beslut gällande avsteg	Delegat (lägsta nivå)
B6.1	Boverkets byggregler, BFS och BBR	Beslut att medge mindre avvikelse från föreskrifterna om det finns särskilda skäl och byggnadsprojektet ändå kan bli tekniskt tillfredsställande och det inte finns någon avsevärd olägenhet från annan synpunkt.	BLH, BI
B6.2	Boverkets föreskrifter EKS	Beslut att medge mindre avvikelse från föreskrifterna om det finns särskilda skäl och byggnadsprojektet ändå kan bli tekniskt tillfredsställande och det inte finns någon avsevärd olägenhet från annan synpunkt.	BLH, BI

Myndighetsbeslut och övriga beslut inom strategienheten

Tabell 16

Punkt	Arbetsområde	Lagrum	Beslut	Delegat
Lagen om fastighetsregister samt förordningen om lägenhetsregister				
1			Besluta i ärende enligt denna lagstiftning	GIS
Fastighetsbildningslagen (1970:988) Anläggningslagen Ledningsrättslagen				
2		4 kap 25 och 25a §§ FBL XX kap 21 och 23 §§ anläggningslagen XX kap 21 § ledningsrättslagen	Företråda samhällsbyggnadsnämnden vid samråd med lantmäterimyndighet	GIS
Anläggningslagen Ledningsrättslagen				
3.1			Godkännande av beslut eller åtgärd	GIS
3.2			Ansöka om lantmäteriförrättning	GIS
Fastighetsbildningslagen (1970:988)				
4.1		3 kap 2 § FBL	Undantag från krav på sökt fastighetsbildningsåtgärds förenlighet med strandskyddet	GIS
4.2		15 kap 11 § FBL	Godkännande av förrättning, förrättningsbeslut och gränsutmärkning	GIS
Plan och bygglagen (2010:900)				
5.1	Detaljplanering	5 kap 2-5 §§ PBL	Beslut om planbesked	AU
5.2	Detaljplanering och upprättande av områdesbestämmelser	5 kap PBL	Beslut om samråd och granskning av förslag till detaljplan och områdesbestämmelser	AU
Övriga ärenden				
6			Yttrande över ansökan/anmälan om att anlägga damm eller våtmark.	HS

Myndighetsbeslut inom bygglov

Gemensamma bestämmelser för delegeringen

Delegeringen innefattar rätt

1. att om en ansökan om bygglov, marklov, rivningslov eller förhandsbesked är ofullständig, förelägga sökanden att avhjälpa bristerna inom viss tid vid äventyr att ansökan kan komma att avvisas eller att avgöras i befintligt skick (9 kap. 22 § första stycket PBL)
2. att avvisa en ansökan som trots föreläggande enligt 9 kap. 22 § första stycket PBL är så ofullständig att den inte kan prövas i sak (9 kap. 22 § andra stycket PBL)
3. att om en anmälan av anmälningspliktig åtgärd enligt 6 kap. 5 § PBF är ofullständig, förelägga sökanden att avhjälpa bristerna inom viss tid vid äventyr att ansökan kan komma att avvisas eller att avgöras i befintligt skick.
4. att avvisa anmälan om föreläggande enligt 6 kap. 5 § första stycket inte följs och anmälan är så ofullständig att anmälan inte kan avgöras i sak.
5. att besluta om lov även om den sökta åtgärden avviker från detaljplan eller områdesbestämmelser, inom ramen för de föreskrifter som anges i 9 kap. 31a-e § respektive 9 kap. 35 § andra stycket PBL

Delegationen innefattar inte befogenhet att avslå en framställning eller ansökan, om inte annat uttryckligen anges i denna delegationsordning.

Delegationen innefattar inte rätt att bevilja lov eller förhandsbesked i strid mot gällande översiktsplan eller av Samhällsbyggnadsnämnden antagna riktlinjer.

Delegationen avser inte rätt att besluta i ärende som är av större vikt eller har principiell betydelse. Om begränsningar i delegationsrätten är särskilt stadgat i 6 kap 38 och 7 kap. 5 § kommunallagen och 12 kap 6 § plan- och bygglagen, PBL.

Delegationen innefattar inte rätt att bevilja lov om sådan känd sakägare, bostadsrättshavare, hyresgäst eller boende eller sådan känd organisation eller förening som nämnden haft skyldighet att underrätta om ansökan och ge tillfälle att yttra sig i enlighet med 9 kap 25 § PBL har invänt mot förslaget.

Delegationen innefattar inte heller rätt att bevilja lov om remissinstans avstyrkt ansökan och framfört uppgift som är relevant för bedömningen.

Tabell 17

Punkt	Arbetsområde	Lagrum	Beslut	Delegat
Plan och bygglagen (2010:900)				
B1	Författning		Beslut enligt 9 kap PBL	Delegat (lägsta nivå)
B1.1	9 kap 30 § 9 kap 32a §		Beslut att bevilja bygglov för åtgärd förenlig med gällande detaljplan	BLH
B1.2	9 kap 31b-31c, 32a §§		Beslut att bevilja bygglov för åtgärd som innebär liten eller godtagbar avvikelse från gällande detaljplan	BLH
B1.3	9 kap 31 §		Beslut att bevilja bygglov utanför detaljplanerat område för åtgärd avseende byggnad i form av nybyggnad, tillbyggnad eller annan ändring av byggnad, samt för nybyggnad eller väsentlig ändring av anläggning som avses i 6 kap 1 § punkterna 2,4,5,7,8 samt 10 PBF	BLH
B1.4	9 kap 30-31c §§		Beslut att avslå ansökan om bygglov för skyltar och ljusanordningar	BLH
B1.5	9 kap 30-32a §§		Beslut att avslå ansökan om bygglov om åtgärden uppenbart strider mot någon förutsättning för bygglov	BLH
B1.6	9 kap 10 §		Beslut att bevilja ansökan om rivningslov	BLH
B1.7	9 kap 10 §		Beslut att avslå ansökan om rivningslov om åtgärden uppenbart strider mot någon förutsättning för rivningslov	BLH
B1.8	9 kap 11-13 §§		Beslut att bevilja marklov	BLH
B1.9	9 kap 11-13 §§		Beslut att avslå ansökan om marklov om åtgärden uppenbart strider mot någon förutsättning för marklov	BLH
B1.10	9 kap 14 §		Besluta om bygglov för åtgärder som inte kräver lov	BLH
B1.11	9 kap 17 §		Beslut om att bevilja ansökan om förhandsbesked	BLH
B1.12	9 kap 19 §		Beslut om villkorsbesked inom ramen för föreskrifterna i 9 kap 19 §	BLH
B1.13	9 kap 22 §		Beslut att förelägga sökanden att avhjälpa brister i ansökan samt avvisa ansökan eller avgöra ansökan i befintligt skick	BLH
B1.14	9 kap 24 §		Beslut om att samordning med miljönämnd ej ska ske	BLH
B1.15	9 kap 27 §		Beslut om att förlänga handläggningstiden för ärende om lov eller förhandsbesked	BLH
B1.16	9 kap 33 §		Beslut att bevilja eller avslå ansökan om tidsbegränsat bygglov om åtgärden uppenbart strider mot någon förutsättning för tidsbegränsat lov	BLH
B1.17			Upphävande av lov på sökandens begäran	BLH

B2	Författning	Beslut enligt 10 kap PBL	Delegat (lägsta nivå)
B2.1	4 §	Beslut om att byggnadsverk får tas i bruk utan att slutbesked lämnats	BLH, BI
B2.2	13 §	Beslut att utse ny kontrollansvarig om en kontrollansvarig har lämnat sitt uppdrag	BLH, BI
B2.3	22 § första stycket 1	Beslut att ge startbesked om det enligt 10 kap. 14 § inte behövs något tekniskt samråd	BLH, BI
B2.3	22 § första stycket 2	Beslut att förelägga byggherren att ge in de ytterligare handlingar som behövs för prövningen av frågan om startbesked om det enligt 10 kap. 14 § PBL inte behövs något tekniskt samråd	BLH, BI
B2.4	23-24 §§	Beslut att med startbesked godkänna att en åtgärd får påbörjas och att i startbeskedet <ul style="list-style-type: none"> - fastställa den kontrollplan som ska gälla med uppgift om vem eller vilka som är sakkunniga eller kontrollansvariga - bestämma de villkor som behövs för att få påbörja åtgärden - bestämma villkor och ungefärlig tidpunkt för utstakning som behövs - bestämma de handlingar som ska lämnas inför beslut om slutbesked ge de upplysningar om krav enligt annan lagstiftning som behövs 	BLH, BI
B2.5	23-24 §§	Beslut att neka startbesked	BLH, BI
B2.6	18 §	Beslut att det för rivningsåtgärder inte behövs någon kontrollplan	BLH, BI
B2.7	29 §	Beslut om kompletterande villkor för bygg- eller rivningsåtgärderna eller för kontrollen	BLH, BI
B2.8	27-28 §§ och 11 kap 8, 19-20 §§	Anmärkning i anslutning till arbetsplatsbesök/besiktning inom ramen för nämndens tillsynsarbete som innefattar för byggherren bindande föreskrift (föreläggande). (Föreläggande med påföljd vite eller åtgärd beslutas av nämnden.)	BLH, BI
B2.9	34-37 §§	Beslut om slutbesked respektive interimistiskt slutbesked (inklusive beslut om mindre avvikelser från föreskrifter)	BLH, BI
B2.10	6 kap 10 § PBF	Beslut att, om en anmälan av anmälningspliktig åtgärd enligt 6 kap. 5 § PBF är ofullständig, förelägga sökanden att avhjälpa bristerna inom viss tid vid äventyr att anmälan kan komma att avvisas eller att avgöras i befintligt skick	BLH, BI
B3	Författning	Beslut enligt 11 kap PBL	Delegat (lägsta nivå)
B3.1	5 §	Beslut om att avsluta ärende	BLH, BI
B3.2	7 §	Avge ingripandebesked	ECB
B3.3	9 §	Beslut att av polismyndigheten begära biträde	ECB
B3.4	17 §	Beslut om lovföreläggande om lovpliktig åtgärd har vidtagits utan lov, om det är sannolikt att lov kan ges för åtgärden och delegaten har befogenhet att besluta i lovärendet	SBN

B3.5	18 §	Förelägga ägare av byggnadsverk att inom viss tid ge synpunkter på övervägt uppdrag åt sakkunnig att utreda behovet av underhållsåtgärder och vem som ska betala kostnaderna för uppdraget	SBN
B3.6	19 §	Beslut om åtgärdsföreläggande	SBN
B3.7	20 §	Beslut om rättelseföreläggande, även föreläggande som förenas med förbud mot att åter utföra bygglovspliktig åtgärd	SBN
B3.8	21 §	Beslut om rivningsföreläggande	SBN
B3.9	22-23 §§	Beslut om föreläggande för ökad trafiksäkerhet (kan medföra ersättningskyldighet enligt 14 kap. 3 § PBL)	SBN
B3.10	24 §	Beslut om föreläggande om anordnande av stängsel kring industrianläggning som inte längre används	SBN
B3.11	30-32 §§, 37 §, 12 kap 6 § 2 PBL	Beslut om förbud mot fortsatt arbete eller åtgärd, även förbud som förenas med vite.	ECB
B3.12	33 § 1	Beslut om förbud mot användning av byggnadsverk om byggnadsverket har säkerhetsbrister, även förbud som förenas med vite	ECB
B3.13	33 § 2	Beslut om förbud mot användning av byggnadsverk, om det inte finns förutsättningar för att ge slutbesked	ECB
B3.14	34 §	Besluta att utse annan funktionskontrollant inom ramen för föreskrifterna i 11 kap. 34 § PBL	ECB
B3.15	35 §	Beslut att entlediga kontrollansvarig inom ramen för föreskrifterna i 10 kap. 11 och 11 kap. 35 §§ PBL och, efter förslag av byggherren, besluta om en ny kontrollansvarig	ECB
B3.16	37 §	Beslut om ansökan om utdömmande av vite	SBN
B3.17	39 §	Beslut att ansöka om handräckning hos kronofogdemyndigheten för tillträde enligt 11 kap. 8 § eller när någon har underlåtit att utföra arbete eller vidta en åtgärd som har förelagts honom eller henne enligt 10 kap. 19, 21 eller 22 §§ PBL	SBN
B3.18		Avskrivning av ärende om påföljd/ingripande då rättelse/åtgärdande skett. Avskrivning av ärende om ingripande då överträdelse legaliserats i efterhand.	BLH, BI
B3.19		Avskrivning av ärende om påföljd och ingripande i övrigt	BLH, BI
B3.20	9 kap 4 § första stycket PBF	Beslut om begäran om indrivning av byggsanktionsavgift	SBN
B4	Författning	Beslut enligt 12 kap PBL	Delegat (lägsta nivå)
B4.1	8-11 §§ samt kommunens plan- och bygglovstaxa	Besluta om avgifter i enskilda ärenden/fall med tillämpning av kommunens plan- och bygglovstaxa	BLH, BI
B5	Författning	Beslut angående hissar m.m. samt OVK	Delegat (lägsta nivå)

B5.1	5 kap 9 § PBF	Beslut om särskild besiktning av hissar och andra motordrivna anordningar	BLH, BI
B5.2	BFS 2011:12 med ändrings-författningar, 3 kap 4 § samt 16-17 §§	Beslut om längre besiktningintervall Beslut om anstånd med kontroll Beslut om användningsförbud för hissar och andra motordrivna anordningar	BLH, BI
B5.3	5 kap. 1-7 §§ PBF	Beslut om föreläggande (utan vite) mot den som inte fullgör sina skyldigheter ifråga om funktionskontroll av ventilationssystem	BLH, BI
B5.4	BFS 2011:16 OVK 1 med ändrings-författningar	Beslut om senareläggning av besiktningstidpunkt om det finns särskilda skäl	BLH, BI
B6	Författning	Beslut gällande avsteg	Delegat (lägsta nivå)
B6.1	Boverkets byggregler, BFS och BBR	Beslut att medge mindre avvikelse från föreskrifterna om det finns särskilda skäl och byggnadsprojektet ändå kan bli tekniskt tillfredsställande och det inte finns någon avsevärd olägenhet från annan synpunkt.	BLH, BI
B6.2	Boverkets föreskrifter EKS	Beslut att medge mindre avvikelse från föreskrifterna om det finns särskilda skäl och byggnadsprojektet ändå kan bli tekniskt tillfredsställande och det inte finns någon avsevärd olägenhet från annan synpunkt.	BLH, BI

§134

Ärendenr STRA.2019.1736

Beslut om Bebyggelseinventering och riktlinjer för kulturhistoriskt värdefull bebyggelse i Sjöbo tätort, etapp 1**Samhällsbyggnadsnämndens beslut**

Samhällsbyggnadsnämnden beslutar anta *Bebyggelseinventering och riktlinjer för kulturhistoriskt värdefull bebyggelse i Sjöbo tätort, etapp 1* samt tabell med information om bebyggelsen på varje fastighet som inventerats.

Sammanfattning

Sjöbo kommun har gett BYGGKULT i uppdrag att genomföra en bebyggelseinventering i Sjöbo tätort. Syftet med inventeringen är att identifiera, beskriva och lyfta fram kulturhistoriskt värdefulla miljöer och byggnader i några av de områdena som även berörs i kommunens tidigare kunskapsunderlag. Arbetet sammanställdes i en rapport som har varit underlag till det dokument som nu tagits fram och som nu föreslås antas av samhällsbyggnadsnämnden. Även en tabell med information om bebyggelsen på varje fastighet som inventerats föreslås antas.

Bebyggelseinventeringen är tänkt att fungera som ett kunskapsunderlag både för medborgare, tjänstemän och politiker. Den kommer att fungera som underlag i bygglovsskedet samt i arbetet med detaljplanering. Målet är även att den ska kunna hjälpa samhällsbyggnadsnämnden i deras arbete med att ta tillvara kulturvärden genom att uppfylla Plan- och bygglagens krav om utformning och placering (PBL 2:6), kravet på varsamhet (PBL 8:17) och förbudet mot förvanskning (PBL 8:13).

Beskrivning av ärendet

Sjöbo kommun har gett BYGGKULT i uppdrag att genomföra en bebyggelseinventering i Sjöbo tätort. Syftet med inventeringen är att identifiera, beskriva och lyfta fram kulturhistoriskt värdefulla miljöer och byggnader i några av de områdena som även berörs i kommunens tidigare kunskapsunderlag "*Bevarandevärda kulturmiljöer inom Sjöbo kommun*", framtagen av Sjöbos kulturnämnd 1993, och kommunens "*Kulturmiljöprogram för Sjöbo tätort, delområde 1*", framtaget av Regionmuseet Kristianstad 2014.

Bebyggelseinventeringen är tänkt som ett komplement till dessa arbeten.

Bebyggelseinventeringen är tänkt att fungera som ett kunskapsunderlag både för medborgare, tjänstemän och politiker. Den kommer att fungera som underlag i bygglovsskedet samt i arbetet med detaljplanering. Målet är även att den ska kunna hjälpa samhällsbyggnadsnämnden i deras arbete med att ta tillvara kulturvärden genom att uppfylla

Plan- och bygglagens krav om utformning och placering (PBL 2:6), kravet på varsamhet (PBL 8:17) och förbudet mot förvanskning (PBL 8:13).

Området som har inventerats är en första etapp. Det område som har inventerats är det område som hade högst prioritet av de delområden som ansågs vara särskilt relevanta för en heltäckande bebyggelseinventering. Området som har inventerats är Sjöbos mest centrala delar längs med Västergatan och Norregatan samt villakvarteren söder om stationsområdet. Inventeringen genomfördes i december 2020.

Arbetet sammanställdes i en rapport som har varit underlag till det dokument som nu tagits fram och som nu föreslås antas av samhällsbyggnadsnämnden.

Materialet består av flera delar

- **Dokumentet *Bebyggelseinventering och riktlinjer för kulturhistoriskt värdefull bebyggelse i Sjöbo tätort, etapp 1*. Innehåller beskrivning av hur arbetet med inventering och värdering samt klassificering gått till samt riktlinjer för kulturhistoriskt värdefull bebyggelse i Sjöbo tätort med tillhörande översiktskarta.**
- **Tabell med information om bebyggelsen på varje fastighet som inventerats. Tabellen antas arkivtekniskt men informationen redovisas sedan både i kommunens interna och externa karttjänster.**
- **Fotografier för varje fastighet som inventerats, dessa är inte en del av beslutet men kan fungera som underlag i kommunens arbete och redovisas i karttjänsterna.**

Beslutsunderlag

- **Bebyggelseinventering och riktlinjer för kulturhistoriskt värdefull bebyggelse i Sjöbo tätort, etapp 1**
- **Tabell med information om bebyggelsen på varje fastighet som inventerats**

Beslutet skickas till

- Strategienheten
- Samhällsbyggnadsnämnden
- Bygglovsenheten
- Kommunstyrelsen

Bebyggelseinventering och riktlinjer för kulturhistoriskt värdefull bebyggelse i Sjöbo tätort, etapp 1



Antagen av

Samhällsbyggnadsnämnden 2021-12-14

Projektansvarig

Louise Andersson, förvaltningschef
stadsbyggnadsförvaltningen

Bebyggelseinventering och riktlinjer

*Bebyggelseinventering Sjöbo tätort, Sjöbo kn, Skåne län,
Antikvarisk rapport 2020:12*
Katja Meissner, BYGGKULT

Sammanställning och layout

Malin Töger, planarkitekt

Medverkande

Inger Åhlin, byggnadsantikvarie

Illustrationer

Lisa Lödén, arkitektpraktikant

Innehåll

Vad är kulturvärden?	4
Inledning, Läsanvisning	5
Inventering och värdering	6
Klassificering	7
Riktlinjer för kulturhistoriskt värdefull bebyggelse i Sjöbo tätort	8

Vad är kulturvärden?

Kulturvärden sammanfattar vad som i den fysiska miljön bedöms som värdefullt ur kulturhistoriskt, estetiskt och socialt hänseende.

Mycket kan vinnas med att vårda och levandegöra kulturmiljöer och kulturbyggnader. Med vårda och levandegöra avses en respektfull restaurering och nyanvändning av kulturhistoriskt värdefulla byggnader och miljöer. Runt om i Sjöbo kommun finns värdefulla kulturmiljöer som riskerar att gå förlorade om de inte hålls levande. Kulturmiljöer som berättar kommunens historia och som kan bidra till att öka platsernas attraktivitet och därmed skapa förutsättningar för att hela Sjöbo ska leva. Genom att lyfta berättelsen om platsen och dess historia kan kulturmiljövärdena användas till att levandegöra bygden och skapa en gemensam identitet för bygdens invånare. Kulturlandskapet ger också en god grund för att utveckla en stark besöksnäring.

Vårda och levandegöra kulturmiljöer och kulturbyggnader är också en del av samhällsbyggnadsnämndens mål om en god livsmiljö för alla idag och för kommande generationer. Målet innebär att vi tillsammans bygger samhället och skapar förutsättningar för livskvalitet i form av livsmiljöer som är inkluderande, hälsosamma, väl gestaltade och långsiktigt hållbara för alla. Genom att bland annat lägga vikt vid anknytningen till platsen, hållbara material och genomarbetade detaljer bygger vi miljöer som står i minst 100 år. Tilltalande miljöer som håller över tid och som därmed lägger grunden för att vi tillsammans ska kunna skapa framtidens kulturarv. Genom en vördnadsfull hantering av arvet från äldre generationer bevaras även spåren av den tid som varit för framtidens kommuninvånare.

86 %

anser att de kulturhistoriska värdena i en byggnad är en tillgång

91 %

anser att det är viktigt att bevara de kulturhistoriska värdena på en ort

63 %

är villiga att betala mer för att hyra/köpa en byggnad med bevarade karaktärsdrag*

**Källa skriften Värdefulla byggnader av Kulturmiljö Halland, del av stiftelsen Hallands Länsmuseum.*

Inledning

Sjöbo kommun har gett BYGGKULT i uppdrag att genomföra en bebyggelseinventering i Sjöbo tätort. Syftet med inventeringen är att identifiera, beskriva och lyfta fram kulturhistoriskt värdefulla miljöer och byggnader i några av de områdena som även berörs i kommunens tidigare kunskapsunderlag ”Bevarandevärda kulturmiljöer inom Sjöbo kommun”, framtagen av Sjöbos kultur nämnd 1993, och kommunens ”Kulturmiljöprogram för Sjöbo tätort, delområde 1”, framtaget av Regionmuseet Kristianstad 2014. Bebyggelseinventeringen är tänkt som ett komplement till dessa arbeten.

Bebyggelseinventeringen är tänkt att fungera som ett kunskapsunderlag både för medborgare, tjänstemän och politiker. Den kommer att fungera som underlag i bygglovsskedet samt i arbetet med detaljplanering. Målet är även att den ska kunna hjälpa samhällsbyggnadsnämnden i deras arbete med att ta tillvara kulturvärden genom att uppfylla Plan- och bygglagens krav om utformning och placering (PBL 2:6), kravet på varsamhet (PBL 8:17) och förbudet mot förvanskning (PBL 8:13).

Området som har inventerats är en första etapp. Det område som har inventerats är det område som hade högst prioritet av de delområden som ansågs vara särskilt relevanta för en heltäckande bebyggelseinventering. Området som har inventerats är Sjöbos mest centrala delar längs med Västergatan och Norregatan samt villakvarteren söder om stationsområdet. Inventeringen genomfördes i december 2020.

Arbetet sammanställdes i rapporten *Bebyggelseinventering Sjöbo tätort, Sjöbo kn, Skåne län, Antikvarisk rapport 2020:12, Katja Meissner, BYGGKULT*. Rapporten är underlag till detta dokument.

Läsanvisning

Inventering och värdering - Här beskrivs hur inventeringen är gjord och hur en värdebedömning utifrån ett kulturhistoriskt perspektiv gjorts.

Klassificering - Här beskrivs hur de inventerade fastigheterna sorterats i tre olika värdeklasser baserat på hur höga värden byggnaderna har.

Riktlinjer för kulturhistoriskt värdefull bebyggelse i Sjöbo tätort - Här presenteras en tabell som beskriver de olika värdeklasserna kopplade till gällande lagrum och riktlinjer för hur dessa bör hanteras i plan- och bygglovprocessen. Översiktskartan visar de olika värdeklasserna för bebyggelsen på varje fastighet inom området som inventerats.

Karta med samtlig information från inventeringen såsom arkitekturstil, byggnadsålder, detaljer som bidrar till byggnadens kulturhistoriska värde, bebyggelsens kulturhistoriska värdemotiv finns både i kommunens interna och externa karttjänst.

Karta med samtlig information från inventeringen hittar du här:

sjobo.se

**Gå in på *Kommun och politik* -->
Om kommunen --> *Kartor***

Inventering och värdering

Inventeringen skedde som så kallad snabbinventering. Utifrån en snabb exteriör besiktning ligger då huvudfokus på en samlad värdering av byggnadsbeståndet på en enskild fastighet eller del av fastighet. Fastigheterna har normalt endast besiktigats från gatan och bedömningarna grundar sig på det som kan uppfattas därifrån. I de flesta fall gäller bedömningen huvudbyggnaden. Så långt som möjligt registrerades dock även komplementbyggnader som ansågs ha kulturhistoriskt värde. Alla inventerade huvudbyggnader registrerades i ett fältprotokoll och fotodokumenterades. Totalt inventerades 340 huvudbyggnader på 330 fastigheter.

Efter inventeringen gjordes en värdebedömning utifrån ett kulturhistoriskt perspektiv. Bedömning av kulturvärde är ej en skönhetsbedömning och tar inte ställning till byggnadernas skick. Den kulturhistoriska analysen utgår från den s.k. Unnerbäck-metoden, utvecklad av Axel Unnerbäck för Riksantikvarieämbetet. Vid en värdering enligt Unnerbäck-metoden identifieras dels s.k. dokumentvärden (historiska, objektiva egenskaper) och dels s.k. upplevelsevärden (subjektiva egenskaper av t. ex. estetisk eller socialt engagerande natur). För att förstärka dessa värden används sedan bl. a. följande förstärkande motiv: Kvalitet, autenticitet/ äkthet, pedagogiskt värde, sällsynthet, representativitet, ålder.

Dokumentvärden

- Byggnadshistoriskt värde
- Byggnadsteknikhistoriskt värde
- Arkitekturhistoriskt värde
- Samhällshistoriskt värde
- Socialhistoriskt värde
- Industrihistoriskt värde

Upplevelsevärde

- Arkitektoniskt värde
- Patina
- Miljöskapande värde
- Kontinuitetsvärde
- Symbolvärde
- Lokalhistoriskt värde

För att förstärka dessa värden används sedan bl.a. följande förstärkande motiv: Kvalitet, autenticitet/äkthet, pedagogiskt värde, sällsynthet, representativitet, ålder. Metoden utgör inte en tvingande mall, utan fungerar som hjälpmedel vid värdebedömning utifrån ett kulturhistoriskt perspektiv. Detaljeringsnivån kan variera och en viss grad av dokumentvärde kan alltid tillskrivas en byggnad.

Inventerade byggnader kan aldrig betraktas som isolerade objekt utan måste värderas utifrån områdets förutsättningar. I de flesta fall finns en tydlig koppling mellan den enskilda byggnadens värde och den omgivande miljön. I vissa fall kan en enskild byggnad besitta ett högt värde trots att övriga byggnader på fastigheten försvinner. Bedömningen kan även behöva revideras över tid i takt med att kunskap och synsätt förändras.

Källa: *Bebyggelseinventering Sjöbo tätort, Sjöbo kn, Skåne län, Antikvarisk rapport 2020:12, Katja Meissner, BYGGKULT*

Klassificering

Efter värderingen har de inventerade fastigheterna sorterats i tre olika värdeklasser baserat på hur höga värden byggnaderna besitter. På grund av arbetets översiktliga karaktär har en samlad bedömning av byggnadsbeståndet på varje fastighet gjorts. Bedömningarna gäller således fastigheter, inte byggnader. En fastighet tilldelas en klass om huvudbyggnaden uppfyller ett eller flera av däri ingående kriterier. Den treskaliga färgkodningen har baserats på gängse modell för kulturmiljöinventeringar i Sverige, som ofta kallas för Stockholmsmodellen.

- Klass blå - Särskilt högt värde
- Klass grön - Högt eller särskilt högt värde
- Klass gul - Visst kulturhistoriskt värde

Andra kulturmiljöinventeringar använder endast två klasser – grön och blå. Vi anser dock att det treskaliga systemet ger ett mer rättvisande bild än det tvåskaliga eftersom en stor grupp i Sjöbo utgörs av byggnader i klass gul.

Dessa byggnader har oftast genomgått så omfattande ändringar att de saknar värdeskapande byggnadsdetaljer. Många gulklassade byggnader hör dock till Sjöbos äldsta bevarade bebyggelse och har därför trots förvanskningar kulturhistoriskt dokumentvärde. Gulklassade byggnader ingår dessutom ofta i gatustråk med flera likartade byggnader i rad. Byggnadernas placering, form och proportion bidrar då betydligt till upplevelsen av gatumiljön. I sitt sammanhang kan därför även starkt förändrade byggnader ha ett miljöskapande värde.

För att en byggnad ska betraktas som särskilt värdefull krävs det att byggnadens värde är så stort att dess bevarande kan sägas utgöra ett verkligt allmänt intresse. Detta gäller inte bara enskilda byggnader av monumental karaktär eller stort historiskt värde, utan också byggnader och bebyggelsemiljöer som representerar olika tidsepoker eller något karaktäristiskt från skilda sociala miljöer. Bestämningen gäller också enskilda byggnader som i sig kanske inte är så värdefulla men som blir det genom samhörigheten i en grupp, ett kvarter, en fasadräcka eller liknande.

En byggnad eller bebyggelsemiljö kan vara särskilt värdefull om den tydliggör tidigare samhällsförhållanden eller samhällsutvecklingen. En byggnad kan också vara särskilt värdefull om den i sig utgör en källa till kunskap om äldre material och teknik. En byggnad eller bebyggelsemiljö kan vara särskilt värdefull från konstnärlig synpunkt om den uppvisar särskilda estetiska kvaliteter eller har en hög ambitionsnivå med avseende på arkitektonisk gestaltning eller i utförande och materialval eller i konstnärlig gestaltning och utsmyckning. En byggnad eller bebyggelsemiljö kan även vara särskilt värdefull om den värderas högt i ett lokalt sammanhang. Exempel på detta kan vara byggnader som har haft stor betydelse i ortens sociala liv eller för ortens identitet eller i lokala traditioner. En byggnad kan anses vara särskilt värdefull från miljömässig synpunkt om den utgör en del av en miljö som uppfyller de ovanstående kriterierna.

Bebyggelsens ålder utgör i sig inget argument för att en byggnad ska anses vara särskilt värdefull. Byggnader tillkomna före 1920-talets bebyggelseexpansion utgör dock idag en mycket begränsad del av dagens byggnadsbestånd, färre än vad som har byggts under 2000-talet. Av dessa har många genomgått genomgripande förändringar. Sannolikheten för att en till sin karaktär någorlunda välbevarad byggnad tillkommen före 1920-talets bebyggelseexpansion uppfyller något av de ovan angivna kriterierna för en särskilt värdefull byggnad är därför mycket hög. Sådana byggnader bör därför betraktas som särskilt värdefulla om man inte kan motivera varför de inte ska anses vara det.

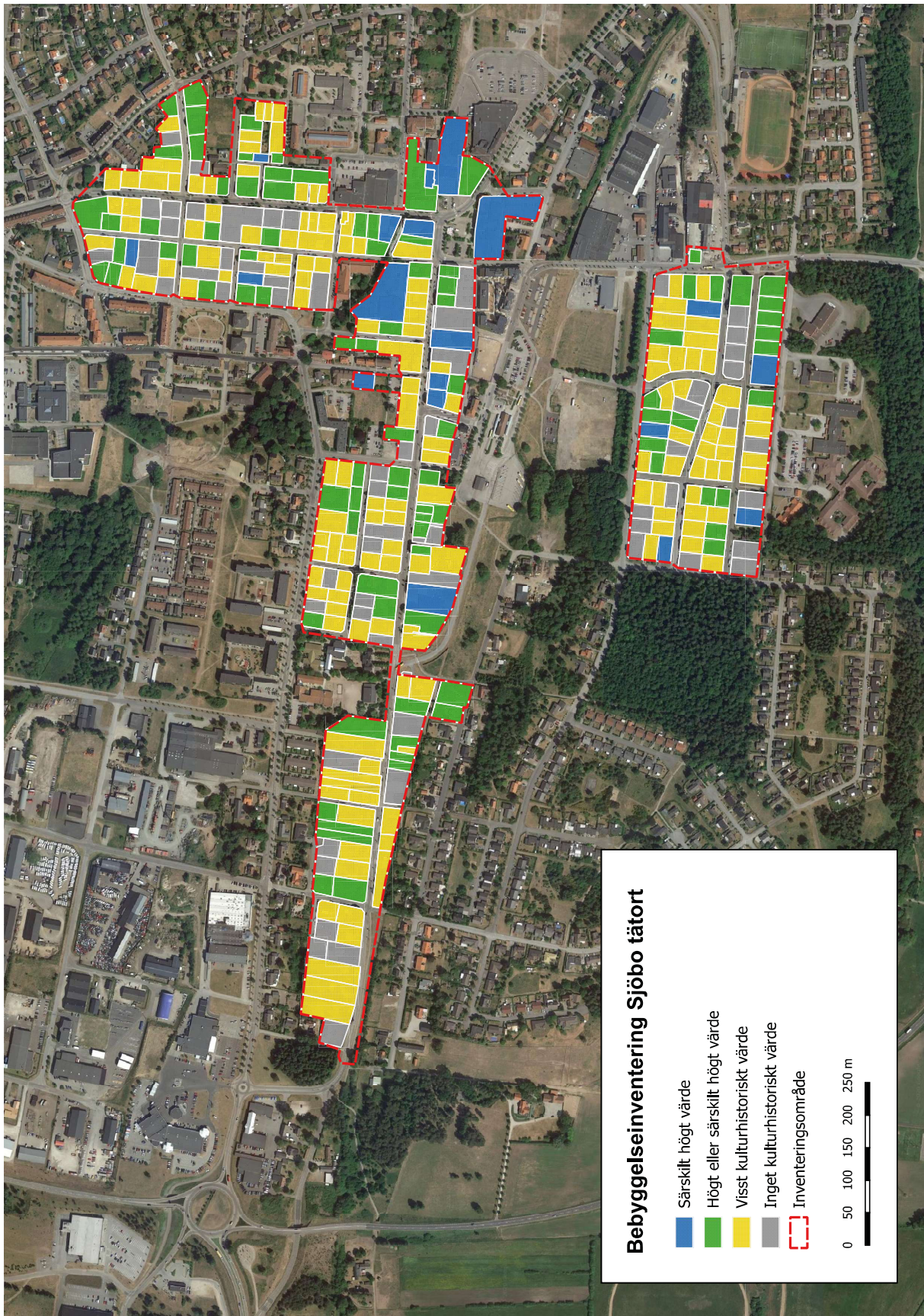
För att underlätta bedömningen av hur byggnaden bör hanteras i samband med bygglovs- och planärenden har vi definierat värdeklasserna utifrån bestämmelserna i gällande lagrum. I Plan- och bygglagen (PBL) finns en generell varsamhet som gäller alla byggnader. I inventeringen har vi pekat ut de byggnader där varsamhetsaspekten särskilt bör uppmärksammas i bygglovsärenden. Vi har också pekat ut de byggnader som är särskilt värdefulla och som inte får förvanskas.

Källa: *Bebyggelseinventering Sjöbo tätort, Sjöbo kn, Skåne län, Antikvarisk rapport 2020:12, Katja Meissner, BYGGKULT*

Riktlinjer för kulturhistoriskt värdefull bebyggelse i Sjöbo tätort

Klass	Kriterier	Lagrum	Riktlinjer
Blå	<p>Byggnader med särskilt höga kulturhistoriska värden eller byggnader som ingår i ett bebyggelseområde med särskilt höga kulturhistoriska värden. Byggnader i klass blå uppfyller två eller fler av följande kriterier:</p> <ul style="list-style-type: none"> • Oförvanskad • Håller hög klass för sin tid • God representant • Särskilt högt lokalhistoriskt värde • Särskilt sällsynt 	<p>Byggnaden eller bebyggelsen är av ett sådant värde att den omfattas av bestämmelserna i 8 kap. 13 § PBL – Förbud mot förvanskning.</p>	<p>Förbud mot förvanskning.</p> <ul style="list-style-type: none"> • Vid bygglov för tillbyggnad, ombyggnad eller fasadförändring ska varsamhet och förvanskningsförbud vara med som en punkt i kontrollplanen. • Vid stora förändringar av byggnaden ska en antikvarisk sakkunnig kopplas till projektet för att säkerställa att varsamhetskravet och förvanskningsförbudet följs. • Vid framtagande av ny detaljplan ska byggnaden förse med rivningsförbud (r), skyddsbestämmelser (q) och varsamhetsbestämmelser (k). • Om en blåklassad byggnad måste rivas bör det ställas krav på byggnadsdokumentation. I dokumentationen bör det t.ex. ingå uppmättningsritningar, detaljstudier, byggteknisk undersökning, färgundersökning och riklig bildokumentation. • Vid rivningsanmälan bör kontrollplanen ta hänsyn till återbruk av kulturhistoriskt värdefulla detaljer.
Grön	<p>Byggnader som i huvudsak är välbevarade, med höga eller särskilt höga kulturhistoriska värden. Byggnader i klass grön uppfyller ett eller flera av följande kriterier:</p> <ul style="list-style-type: none"> • I huvudsak välbevarad • Delvis förvanskad, men lätt att återställa • Delvis förvanskad, men starkt tidsuttryck/arkitektoniskt uttryck och stor betydelse för stadsbilden • God representant trots svagt arkitektoniskt uttryck eller förändringar • Byggt före 1920 och till sin karaktär någorlunda välbevarad byggnad 	<p>Byggnaden eller bebyggelsen är av ett sådant värde att den omfattas av bestämmelserna i 8 kap. 17 § PBL – Varsamhetskrav.</p>	<p>Varsamhetsaspekten ska särskilt uppmärksammas.</p> <ul style="list-style-type: none"> • Byggnaden ska bibehållas till sin [ursprungliga] karaktär med avseende på t.ex. volym, proportioner, indelning, material och materialbehandling, färgsättning samt detaljeringsnivå. • Vid bygglov för tillbyggnad, ombyggnad eller fasadförändring ska varsamhet vara med som en punkt i kontrollplanen. Vid stora förändringar av byggnaden ska en antikvarisk sakkunnig kopplas till projektet för att säkerställa att varsamhetskravet följs. • Vid framtagande av ny detaljplan ska byggnaden förse med rivningsförbud (r) och varsamhetsbestämmelser (k). • Om en grönklassad byggnad måste rivas bör det ställas krav på byggnadsdokumentation. I dokumentationen bör det t.ex. ingå uppmättningsritningar, detaljstudier, byggteknisk undersökning, färgundersökning och riklig bildokumentation. • Vid rivningsanmälan bör kontrollplanen ta hänsyn till återbruk av kulturhistoriskt värdefulla detaljer.
Gul	<p>Innebär att fastigheten har bebyggelse av positiv betydelse för stadsbilden och/eller av visst kulturhistoriskt värde. Dessa byggnader uppfyller ett eller flera av följande kriterier:</p> <ul style="list-style-type: none"> • Dokumentvärde • Ursprunglig byggnadsvolym och form • Visst värde i sitt sammanhang trots förvanskning • Miljöskapande och/eller samhällshistoriskt/personhistoriskt intressant 	<p>Byggnaden eller bebyggelsen är av ett sådant värde att den omfattas av bestämmelserna i 8 kap. 17 § PBL – Varsamhetskrav</p>	<p>Generell varsamhet.</p> <ul style="list-style-type: none"> • Vid bygglov för tillbyggnad, ombyggnad eller fasadförändring ska varsamhet vara med som en punkt i kontrollplanen. • I samband med rivning bör det ställas krav på byggnadsdokumentation. • Vid rivningsanmälan bör kontrollplanen ta hänsyn till återbruk av kulturhistoriskt värdefulla detaljer.
Ingen	<p>Mindre värde</p>	<p>Omfattas av bestämmelserna i 8 kap. 17 § PBL – Varsamhetskrav</p>	<p>Generell varsamhet</p>

Översiktskarta



Karta med samtlig information från inventeringen hittar du här:

sjobo.se

Gå in på *Kommun och politik* -->
Om kommunen --> *Kartor*

